

選挙啓発出前講座の紹介



1. 講座の目的

昨今、低投票率が大きな問題となっており、特に若年層の投票率の低さが顕著になっております。さいたま市選挙管理委員会（以下、市選管）では、将来、有権者となる児童・生徒・学生に選挙に対する正しい知識や重要性について学習を深め、政治や選挙に対する関心を高めてもらうことを目的に当事業を実施しています。

2. 出前講座の概要

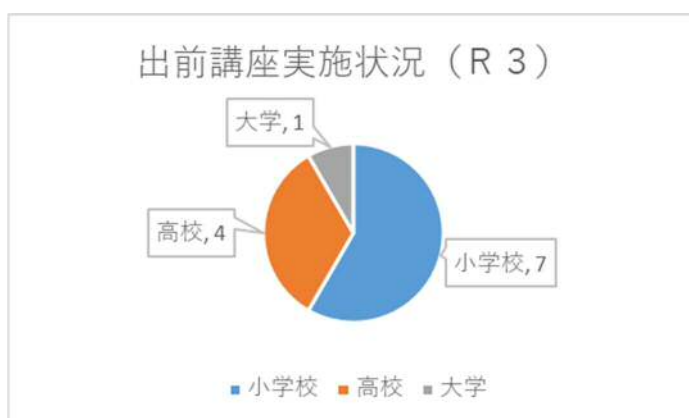
市選管では市職員が学校等へ出向き、動画を使った講義と実際の選挙機材を使用した、本物に近い模擬投票を体験していただいております。概ね1～2 時限程度の時間で終了するような構成になっています。

また、出前講座で使用している動画を利用することで、学校独自でも出前講座と同様の体験を行うことが可能となっています。

(1) 昨年度の実績

昨年度（令和3年度）は小学校から大学までの12校、1,619名の児童・生徒が市選管職員の出前講座もしくは動画を利用した学校独自で出前講座を受講していただきました。（高校は4校で実施）

市立高校では、令和3年7月8日に市立浦和南高校で2、3年生約600人を対象に動画を用いて出前授業を実施いたしました。



(2) 出前講座の流れ（イメージ）

①DVD（選挙啓発出前講座動画）の視聴	17分45秒	<ul style="list-style-type: none"> ・ミニ講座として選挙とは何か等についてご説明します。 ・大学生等が扮する4人の候補者が模擬演説を行います。 ・さいたま市選挙キャラクターのみらいくんが登場して、投票所での投票の流れをご説明します。
②模擬投票	5分程度※1	<ul style="list-style-type: none"> ・時間があれば「評価表」をもとに周囲の生徒と誰に投票しようと思うか、及びその理由についてグループワークを行うのも効果的です。 ・模擬投票にかかる時間は1クラスあたり5分目安です。 ※記載台が空いたら順次進むよう促してください。また投票箱周辺で「密」になってしまう傾向があります。
③開票・結果発表	2～3分程度※1	<ul style="list-style-type: none"> ・生徒に開票作業を体験いただくことで選挙への興味がより高まることが期待できます。 ※開票中はぜひ「選挙啓発動画①」を視聴してください。
④感想・アンケート記入	2～3分程度	<ul style="list-style-type: none"> ※実施後2週間を目途にアンケートを市選挙管理委員会事務局までお送りいただきますようお願いいたします。

※1…所要時間については参加する生徒数等も状況により前後します。

◎選挙公報・評価表

「選挙公報」や「候補者の演説」を見たのちに、「評価表」などを活用し、候補者の政策について自分の考えをまとめ、投票先を選びます。



(3) 他機関との連携について

市選管では、行政の運営において重要な役割を担っている税金と選挙を関連付けて関心を高めてもらうために、浦和税務署が実施している租税教室と連携し、コラボ授業の実施を行っております。

今年度も5月16日にさいたま市常盤小学校で6年生を対象にコラボ授業を実施しました。

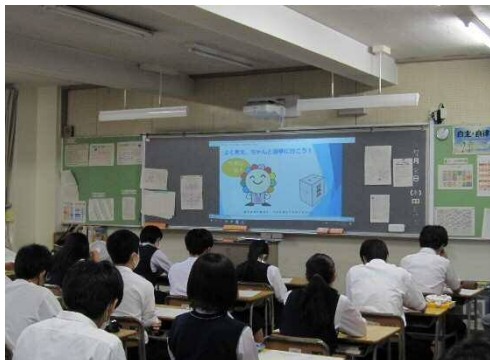
今後も浦和税務署と連携して税コラボの普及を進めていく予定です。



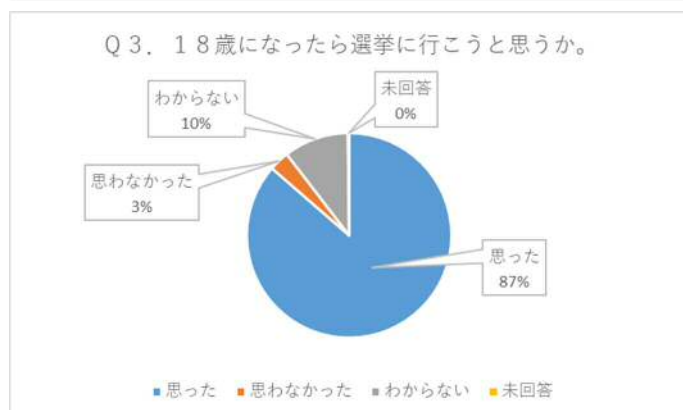
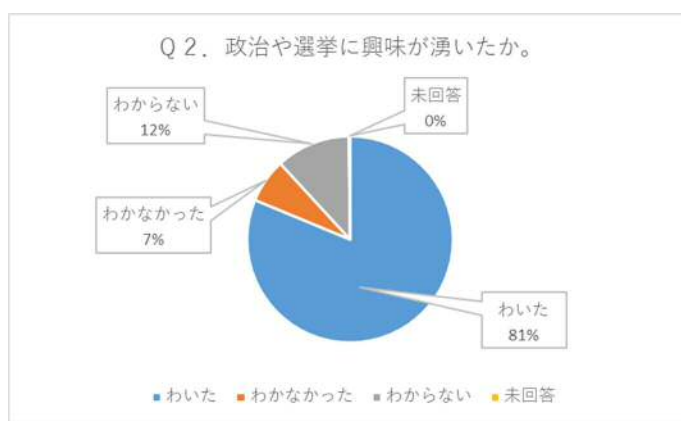
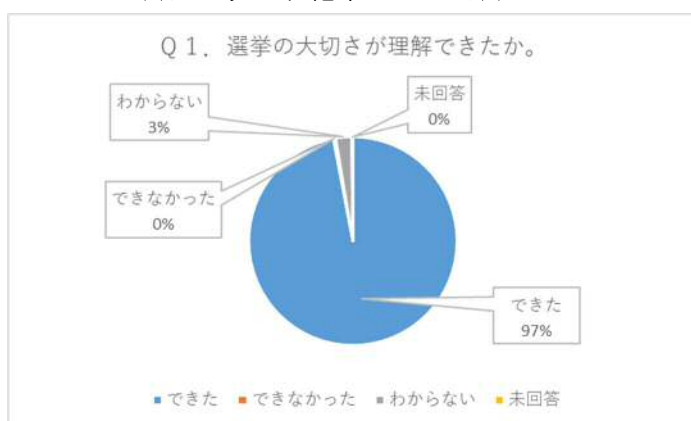
《参考》～浦和南高校出前講座風景及びアンケート結果～

令和3年度7月8日に市立浦和南高校で実施した選挙出前講座の様子です。新型コロナウイルス感染症対策として、教室で動画を視聴いただいた後、体育館へ移動し、模擬投票を実施してもらいました。講座実施後のアンケートでは9割近くが18歳になったら選挙に行きたいと回答してくれました。

☆当日の様子☆



☆アンケート結果について☆



3. 出前講座の動画化

(1) 動画化の経緯

従来、市選管職員が各学校等へ出向き、模擬投票を実施していましたが、新型コロナウイルス感染症の影響で市選管職員が各学校等へ出向くことが難しい状況となりました。そこで各学校単独で模擬投票が実施可能となる選挙啓発出前講座動画を市選管で作成しました。

(2) 選挙啓発出前講座動画の内容について

DVD収録時間： 17分45秒

<p>①ミニ講義</p>	<p>選挙とは何か、どうして選挙に行かなければならないか、選挙に行く意義について説明があります</p> <p>●動画時間：2分42秒</p>	
<p>②模擬演説</p>	<p>仮定の候補者による選挙演説の動画です。生徒に演説を聞きてもらい、どの候補者へ投票するか、考えてもらいます。評価表を用いて候補者らの政策や自身の考えについて、より深く考えてもらいます。</p> <p>●動画時間：12分22秒</p>	
<p>③投票方法</p>	<p>実際の投票方法について、さいたま市選挙管理委員会キャラクターみらいクンと投票の方法について学びます。</p> <p>●動画時間：2分41秒</p>	

※実際にDVDを使用された際には、アンケートにご協力頂いております。(別紙参照)。

※DVDの視聴を希望される際には市選管よりDVDを配布しますので、御連絡下さい。

ぜひ活用を検討ください！
連絡お待ちしております！



さいたま市選挙キャラクター
みらいクン

(3) その他のコンテンツについて

◎選挙啓発動画①～③

平成 28 年度に市選挙管理委員会事務局が目白大学と共同で作成し、現在もさいたま市の YouTube チャンネルにて配信中の動画です。令和 4 年 6 月より、字幕を挿入したのもも配信しております。

「選挙」という固いイメージのテーマを、若い世代の視点からソフトでユニークな内容にまとめ、同世代の若者に選挙の大切さをわかりやすく伝える動画となっています。ぜひ、ご覧ください。

※この動画はポータルサイト内には掲載しておりません。今後、掲載を行う方向で検討しています。



ぜひ、ご覧ください！

(YouTube にて配信中)

<http://www.city.saitama.jp/006/009/018/p048470.html>

(さいたま市選挙管理委員会ホームページ)



～選挙啓発動画の内容～

① 「Level up! あなたも素敵な大人に！」

初めて選挙権をもった 18 歳の主人公が投票を体験することで、何かに目覚め、レベルアップ（成長）していくというストーリーの動画。



② 「はじめての選挙 ～投票って意外とカンタン!～」

投票に行く際の準備や心構え、投票用紙への記入の仕方といった投票の手順について、実際の投票所の様子を再現して分かりやすく紹介する動画。



③ 「私たちの願いを託す一票 ～届けようあなたの声～」

夢や希望を抱える若者達が、自分達の願いを叶えてくれる候補者を様々なメディアから見つけ、大切な想いを「一票」に託すというストーリーの動画。



4. 選挙啓発出前講座動画の活用場面について

動画化した選挙啓発出前講座動画は、「ミニ講座」、「模擬演説」、「投票方法」の3つの内容に分かれています。そのため、ミニ講座のみの使用等、各内容を抜粋して使用することが可能です。

模擬選挙の実施の際だけでなく、生徒会選挙や授業時の補足等、様々な場面での活用を行っていただければと思います。



5. 選挙機材や模擬投票マニュアルの貸出について

実際に投票所で使用する本物の道具を使って、投票の流れを体験することができます。

模擬投票に際し、実際の選挙でも使用されている投票箱や記載台を使用いただくことで、生徒の皆さんにも興味をもっていただけたと思います。

選挙器材は、学校所在区の区役所総務課にて貸し出しを行っています。また、模擬投票を行う際の注意点をまとめた「模擬投票マニュアル」も用意しておりますので、ぜひご活用ください。

※選挙の執行と重なった場合には、期間や数量の御希望に添えない場合もありますので、予め御了承ください



区役所総務課（区選挙管理委員会事務局）TEL
西区 620-2614 桜区 856-6124
北区 669-6014 浦和区 829-6018
大宮区 646-3014 南区 844-7124
見沼区 681-6014 緑区 712-1124
中央区 840-6014 岩槻区 790-0116
さいたま市選挙管理委員会事務局選挙課
大山・山本・弘中
TEL: 829-1773 FAX:829-1994
E-mail: senkyo@city.saitama.lg.jp