



# みんなのはぴネット

岩槻区市民活動ネットワークだより 第23号



## 岩槻区市民活動ネットワーク まちづくり推進事業補助制度とは

岩槻区では、岩槻区の魅力あるまちづくりのために市民活動ネットワーク登録団体が行う区の特性を生かした事業や、コミュニティ活動の活性化につながる事業などに対し補助を行っています。詳しくは、岩槻区コミュニティ課へお問い合わせください。

対象となる団体

「岩槻区市民活動ネットワーク」に登録している団体

補助金額

対象の事業経費の2分の1の額の範囲で10万円まで（千円未満切り捨て）  
※飲食代など対象外経費あり

申請方法

申請書類を揃え、岩槻区コミュニティ課へご提出ください。

## 令和7年度岩槻区市民活動ネットワークまちづくり 推進事業補助金を活用した事業を紹介 ※【 】内は事業名

### 岩槻音楽文化連盟

【第43回 ひなの里 春の音楽祭】

岩槻音楽文化連盟は、音楽を通して表現舞台発表の発展を願い活動しています。

今年度も演奏・歌唱・演舞など様々なジャンルの15団体が参加し、令和7年5月4日にさいたま市民会館いわつきホールで音楽祭を行いました。



### シナコーポレーション 417corporation

【好感度upのメイク術と演奏会】

令和7年12月7日に岩槻駅東口コミュニティセンター5階ミニホールにて、好感度upのメイク術と演奏会を開催しました。当日来場者の80人とYouTube閲覧者数94人がメイクと音楽を楽しみました。



# 市民活動ネットワーク登録団体を紹介します

興味のある団体で活動してみませんか？

[] …イベント名 〈日〉…日時 〈所〉…場所 〈内〉…内容 〈費〉…費用



歴史・文化

## 岩槻地方史研究会

歴史好きのメンバーが集まり、活動を通して連携・親睦を深め、地域文化への寄与を目指す団体です。月1回の例会と勉強会を行っており、例会は史跡めぐりを中心に行い、勉強会は「岩槻市史 通史編」を輪読し岩槻の歩みを学んでいます。令和7年は、岩槻城跡が埼玉県指定文化財(史跡)に指定されてから100周年を迎えたことを記念して、岩槻城跡めぐりを開催しました。興味のある方はお気軽にお問い合わせください。

〈問合せ〉永井：090-6022-1942



「岩槻やまぶさまつり」での活動紹介の様子

歴史・文化

## 岩槻観光 ボランティアガイド会



岩槻における観光案内人として、区内の観光資源をご案内することを目的として設立された団体です。すでに20年を超える歴史を有し、定期的に独自のガイドを

企画して観光案内を実施しております。ガイドの実施内容については、当会のホームページや岩槻の情報紙「ら・みやび」に掲載していますのでぜひご覧ください。また、海外のお客様を想定した英語での観光案内も実施しており、観光を中心に区の活性化を目指しています。定期的に会員募集も行っていますので、興味のある方はお気軽にお問い合わせください。

〈問合せ〉黒田：090-9308-5145

✉ iwatsuki\_gaido@yahoo.co.jp



社会教育

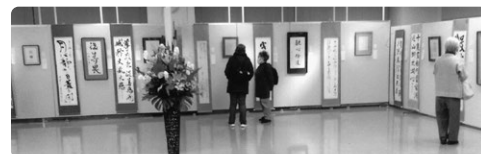
## 岩槻書道人連盟

私たちは、流派を超えバラエティーに富んだ書道作品等の力作を65年間に渡り発表し続けてまいりました。本団体は、約80名で構成され、子どもから大人まで多様な世代が参加して文化の継承に努めております。興味のある方はお気軽にご連絡ください。

【第65回岩槻書道人連盟書道展】

〈日〉令和8年12月頃 〈所〉岩槻駅東口コミュニティセンター

〈問合せ〉渡邊子洲：798-2872



福祉

## さいたま市母子寡婦福祉会東支部



ひとり親家庭の母子・父子および寡婦の方の交流と親睦を図る活動をしています。全体事業(日帰り旅行・新年会等)と支部ごとの事業があり、東支部(岩槻区の方が所属)では、令和7年度は莓狩り・工場見学・アイススケート・クリスマス会・快活クラブ等を実施しました。今年も楽しいイベントが盛り沢山です。入会、お待ちしております。

〈問合せ〉小島：757-7660

## 岩槻ホタルの会

当会は、“岩槻のホタルを守ろう”を合い言葉に、環境保全と自然との調和を考えて活動する団体です。ホタル鑑賞会をはじめ、飼育研究や放流を行い、自生地復活を目指しています。

【ホタルの幼虫放流】〈日〉令和8年6月6日〈所〉岩槻城址公園

【ホタル観賞会】〈日〉令和8年6月27日、28日〈所〉岩槻城址公園

【ホタル観賞会】〈日〉令和8年6月29日〈所〉玄奘塔

〈問合せ〉

新井：090-1254-2718

✉ hotarugenji-no\_arai@jcom.zaq.ne.jp



## 山吹の里 多世代交流支援クラブ

子どもとその保護者を対象に、触れ合う機会を提供する団体です。現在、会員は10人で、主に工作や絵本読みなどを行っています。令和7年は7月上旬に、七夕飾りを設置し、多くの方に短冊に願い事を書いていただきました。他にも様々な活動を行っていますので、興味のある方はお気軽にお問い合わせください。〈問合せ〉新島：048-798-2830



## 食生活改善推進員協議会 岩槻支部

「私達の健康は私の手で」をスローガンに掲げ、現在23名のヘルスメイトの方々とともに活動しています。主な活動内容としては、月一回の「楽しい減塩料理教室」やフレイル予防等についてです。新規会員の募集も行っていますので、興味のある方はお気軽にお問い合わせください。

【県委託料理教室】〈日〉令和8年11月～12月〈所〉岩槻本町公民館〈費〉有料 ※料金については問合せ先へ〈問合せ〉大塚：048-757-2299

## 人形のまちを創る会

児玉南柯の四季の和歌、槇浩志の人形のまち詩碑などを公民館展示で紹介しました。また、10月15日の人形の日には岩槻城址公園の人形塚前に様々な人形を飾り「人形の楽園」を表現しました。



## 認定NPO法人親子ふれあい教育研究所

当法人は「母親を楽にすることが子どもを救う」との思いで、14年前に立ち上げました。この度、さいたま市で9番目の「認定NPO法人」として新たな一歩を踏み出しました。時代の要請に即した子育て支援にチャレンジします。

また、県全域を対象とした「子どもわくわく体験」が始まります。ご寄付やボランティアを募集していますので、お気軽にご連絡ください。

〈問合せ〉

藤野：048-756-4657

✉ info@ofkk.or.jp



## いわつき子育て応援隊

子育て世代に楽しく爽やかな時間と場所を提供することで、岩槻エリアの活気や賑わいを創出することを目的とした団体です。家庭で一度役目を終えた子供用品の交換会「おかねのいらぬおたから市」、関白神社でのお祭り「わくわくわか祭り」を開催しています。活動にご興味のある方はお気軽にお問い合わせください。

〈問合せ〉

原：✉ iwatsukikosodateouantai@gmail.com



## 一般社団法人倫理研究所 家庭倫理の会いわつき



豊かな人生と社会貢献を目指す団体です。①おはよう倫理塾（毎週日・水曜）②今日は倫理塾（毎月第3土曜日）③しきなみ短歌会（毎月第3日曜）

④秋津書道会（月2回）等の活動を行っています。ご参加をお待ちしております。

【短歌の色紙展示（岩槻駅東口コミセンまつり）】〈日〉2月下旬～3月上旬〈所〉岩槻駅東口コミュニティセンター【ハイキング】〈日〉春・秋頃〈所〉未定〈内〉軽い山歩きで自然を体感〈費〉無料 ※交通費のみ実費負担となります。

〈問合せ〉星野：070-5587-0783

## いわつき水曜日本語教室

岩槻駅東口コミュニティセンターで、毎週水曜日の午後7時から9時まで、日本語を学びたい外国の方々を対象にボランティアによる教室を開講しています。資格や特別なスキルは必要ありません。外国の方々と楽しく交流しながら、一緒に日本語を学びませんか。興味のある方はお気軽にお問い合わせください。



〈問合せ〉水江：080-5383-8516

✉ kenjimizue@jcom.home.ne.jp

## 岩槻蓮田地区更生保護女性会

私たちは、保護司と連携して犯罪防止に努める団体です。明るく住みやすい地域づくりに貢献するため、更生保護施設の参観をはじめ、社会を明るくする運動や小中学校への本の寄贈などの活動を行っています。



今後も“おせっかいおばさん”たちの絆を深めながら、楽しく活動してまいります。

〈問合せ〉佐藤：090-3579-5971

## さいたま市図書館友の会岩槻支部

毎週月曜日に岩槻駅東口図書館で、毎週火曜日に岩槻図書館で午前10時から11時30分までボランティアとして活動しています。

主な活動内容としては①返却された本を書架に戻す②本の汚れ、書き込み破れなどを点検③こども本コーナーの掲示板への飾りつけ④リサイクル本の準備などです。



〈問合せ〉岩槻図書館：757-2523

## 山吹の里づくりの会

皆様は岩槻区の花「やまぶき」をご存知でしょうか。実行委員会発足から約20年、区の花と認定されてから15年ほど親しまれてきましたが、時の流れとともに「区の花?知らない」といった声も耳にするので、皆さんの記憶の中に取り戻す必要があると感じています。

また、今年の夏は37度を超える日が続く厳しい暑さで、水やりをしても草花が枯れていくのを目の当たりにしました。私たちもボランティアとしての歩みを振り返り、足腰の衰えを多々痛感する場面もありますが、活動が続く事を願っています。興味のある方はお気軽にご連絡ください。

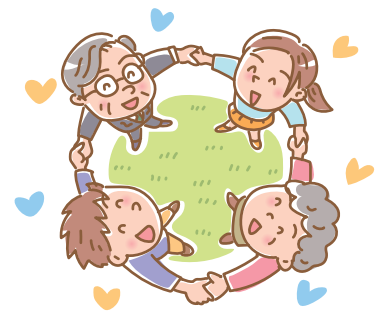
〈問合せ〉白川：080-1398-3484



# 岩槻区市民活動ネットワーク PR コーナー



10月19日(日)に開催した、「第21回 岩槻やまぶきまつり」で、団体PRコーナーを設け、区内で活躍する団体を紹介しました。



## ● 岩槻区市民活動ネットワーク登録団体 (令和8年1月現在 58団体)

自然・環境	財団法人埼玉県生態系保護協会岩槻支部	社会教育	さいたま市シニアユニバーシティ岩槻校校友会協議会
	元荒川をきれいにする会		さいたま市岩槻区倫理法人会
	岩槻ホテルの会		岩槻書道人連盟
	和土住宅中央用水をきれいにする会		岩槻城址公園ラジオ体操の会
	南平野ボランティア会		さいたま市トイドローン愛好会
まちづくり・地域交流・国際交流	山吹の里づくりの会	歴史・文化	岩槻地方史研究会
	いわつき国際交流会日本語プラザ		岩槻観光委員会
	岩槻市民協議会		特定非営利活動法人地域伝統文化推進機構
	NPO法人岩槻まちづくり市民協議会		岩槻観光ボランティア・ガイド会
	いわつき水曜日本語教室		岩槻ときめき文化の会
	NPO法人ためぞうクラブ		岩槻黒奴保存会
	岩槻は朝市からはじまる。の会		さいたま市岩槻美術家協会
	人形のまちを創る会		特定非営利活動法人岩槻・人形文化サポーターズ
	認定NPO法人親子ふれあい教育研究所		武州鉄道顕彰会
	岩槻区スポーツ振興会		岩槻築城研究会
花でつながる地域の和	古文書を通して歴史を学ぶ会		
福祉	朗読ボランティア岩槻けやきの会	岩槻むかしばなし紙芝居の会	
	特定非営利活動法人愛風(あいあい)	岩槻囲碁連盟	
	特定非営利活動法人ほっとポット	慈恩寺菊花会	
	417 Corporation	さいたま市図書館友の会岩槻支部	
	生活サポートひなまち	岩槻観光・まちづくりの会	
	ギャンブル依存症を無くす会	いわつきともちゃんの会	
	岩槻蓮田地区更生保護女性会	音楽・子育て・防犯等	やまぶき道灌太鼓会
さいたま市母子寡婦福祉会東支部	岩槻音楽文化連盟		
食生活改善推進員協議会岩槻支部	岩槻あそび隊つきぐるみ		
一般社団法人倫理研究所家庭倫理の会いわつき	やまぶきっず		
NPO法人山吹の里多世代交流クラブ	岩槻区民防災を考える会		
布楽工房(ぬのこうぼう)	いわつき子育て応援隊		
さいたま市保健愛育会岩槻区	岩槻吹奏楽団		

## 協働のまちづくりに**参加**しませんか

岩槻区では、区民との協働のまちづくりを進めるため、自然、歴史、文化活動などを行う市民活動ネットワーク58団体（令和8年1月時点）へ以下のとおり活動支援を行っています。

- 区役所多目的室の利用
- 市民活動に関する情報提供
- 意見交換会の参加案内
- 団体活動のPR
- 団体運営の相談
- まちづくり推進事業補助制度

※登録などについては、岩槻区コミュニティ課にご連絡ください。

## 令和7年度 岩槻タウンカフェ

**テーマ** 岩槻区の魅力の向上とにぎわいの創出に向けて考える

**開催日** 令和8年1月30日（金）

**参加者数** 28人

岩槻区の魅力の向上とにぎわいの創出に向けてできることをグループワーク形式で話し合っていました。若者世代やシニア世代の参加者から様々な意見が上がり、貴重な交流となりました。



## 岩槻区役所3階多目的室を貸し出しています！

市民活動ネットワークの登録団体は、団体の会議や打合せなどのために、岩槻区役所多目的室（3階コミュニティ課横）を利用することができます。詳しくは、岩槻区コミュニティ課へお問い合わせください。

気になる事業に  
参加して  
みませんか

さいたま市市民活動サポートセンターでは、これから市民としての活動をはじめたいという人、活動のスキルアップをしたいという市民活動団体のために、さまざまなセミナーを実施しています。詳しくは、ホームページをご覧ください。

