

さいたま市立病院だより えがお

Vol.52

一般・血管外科（乳腺）の紹介

令和5年4月より一般・血管外科の一部門として乳腺診療を専門的に行うグループが誕生しました。当グループは、「患者さんの状況に合わせた医療の提供」を基本原則として診療を行っていきたいと考えております。もちろん科学的根拠に基づいた治療が重要であります。患者さんはいろいろな悩みを持って受診してくる方も多くいらっしゃいます。そのような点も考慮しながら、医療を提供していきたいと考えています。

当グループでは以下の診療を行っていきます。

1 乳腺腫瘍の診断

患者さんは乳房のしこりや乳汁分泌などを訴えて、受診することが多いと思います。また乳がん検診でひっかかったので、受診しましたという方もいらっしゃいます。受診された際にはまず診察させていただいて、マンモグラフィと超音波検査を行います。その2つの検査を行うと乳房に本当にしこりがあるかどうかわかります。またしこりがあった場合、そのしこりが様子を見て良いものか、さらに詳しい検査が必要なのかの判断も行うことができます。詳しい検査が必要な場合、針生検や細胞診検査を行い、乳がんかどうかの確認を行います。この検査の結果には1～2週間程度かかります。乳がんである場合は、さらに乳房内の広がり診断のためのMRI検査や他の臓器への転移がないかどうか確認するためのCTなどを予定

します。良性のしこりの場合や、異常所見がなかった場合などは経過観察となり、検診を受けていただくように説明いたします。



2 乳がんの治療

乳がんの治療は主に手術、薬物療法、放射線治療から成り立っています。そのうち手術と薬物療法を当グループが担当します。放射線治療は放射線治療科に依頼して行っていただきます。

手術は麻酔科に協力いただいで、全身麻酔で行います。術式については画像診断から最適な方針を示しながら、患者さんの希望も考慮して決めていきます。再建手術も行う方針でいます。

薬物療法も進行度やサブタイプなどを考慮して治療を提案します。基本的には各種ガイドラインに提示されている治療を行っていきますが、患者さんの希望を考慮して最終的に決めていきたいと考えております。

診療を開始してからまだ数ヶ月しか経過しておりませんが、すべての患者さんに最善の医療を提供するために近隣の医療機関と連携を取って診療を行っていきますので、安心して当院を受診していただければ幸いです。

一般・血管外科（乳腺）科長
西村 顕正



院長への手紙のご紹介

当院では、患者さん・ご家族の皆様からお寄せいただいた感謝・苦情・提案等の内容を職員に周知し、改善に向けての資料とさせていただくため「院長への手紙」回収箱を各部署に設置しております。

皆様からお寄せいただいた、貴重なご意見等をもとに、今後も患者さんを尊重し、信頼される病院であるように職員一同努めてまいります。

お寄せいただいたご意見について、一部紹介させていただきます。

皆様からのご意見

産科病棟では、搾乳指導・退院指導など入院中に集団でのレクチャーが何度か予定されています。助産師さんが毎回レクチャーされていますが、YouTubeなどで視聴できるようにすれば、決められた時間ではなく任意のタイミングで受講でき、対応する助産師さんの負担軽減にもつながるのではないかと思います。

聴覚障がい者への配慮が不足していると思います。新型コロナウイルス感染症検査の受付で、音声が分からず、名前を書いた紙を掲げてインターフォンカメラに映したが、何の案内もありませんでした。「障害者差別解消法」の推進を徹底し、また来たい病院になるよう整備して欲しいです。

雨の日に自転車で来院した際、レインコートを着脱するのが不便です。雨に濡れずにできる場所があれば大変助かるのですが、ご検討いただければ幸いです。

代表番号の電話がなかなかつながりません。月曜日であったことも関係しているのですが、改善を求めたいです。つながるまで、およそ1時間かかることもありました。

病院からのコメント

産科病棟で行っている搾乳指導や退院指導は、対面で実施しておりますが、患者さん自身で振り返りができるように、指導に関する動画を作成し、さいたま市立病院公式YouTubeチャンネルで限定公開しているところです。今後も患者さんの利便性向上に取り組んでまいります。

インターフォン前でお待たせしてしまったこと等、不快な思いをさせていただきましたことについてお詫び申し上げます。受付を担当するスタッフへ今回ご指摘を受けた件を伝え、改めて障害がある患者さんへの対応について指導いたしました。

レインコートの着脱に関し、ご不便をお掛けし申し訳ありません。現在の駐輪場には屋根はございませんが、外構工事で駐輪場を含め整備が完了した暁には、屋根付きの駐輪場となる予定です。

もうしばらくご不便をお掛けいたしますが、ご理解くださいますようお願いいたします。

電話がつながりにくい件に関し、ご迷惑をお掛けし申し訳ありません。休み明けや平日の午前中は、電話が大変多く、つながりにくくなっている状況ですが、今年度中には電話回線も増設し、つながりにくさの解消に努めてまいりますので、ご理解くださいますようお願いいたします。



新任医師のご紹介

※令和5年4月入職 ※紙面の都合により、一部のご紹介となります



小児科(小児一般) 医長
中野 さつき

こどもたちの成長をサポートしていきたいと思っています。
よろしく願い致します。

趣味又は座右の銘
●ホットヨガ



小児科(小児一般) 医長
石川 貴大

初期研修でお世話になった当院にまた勤務させて頂くことになりました。恩返しができるよう頑張りますのでよろしく願い申し上げます。

趣味又は座右の銘
●スポーツ観戦



一般・血管外科(乳腺) 医師
工藤 千晶

埼玉のみなさまはじめまして。乳腺外科診療に携わることになりました。秋田が地元ですが、地元以外で働くのは初めてです。不慣れな点ばかりでご迷惑をおかけしますがご指導のほどよろしくお願いいたします。

趣味又は座右の銘
●ドライブ



整形外科(スポーツ整形) 科長
大木 聡

ひさしぶりに都会の病院に勤務するので気をひきしめて頑張ります。

趣味又は座右の銘
●プログラミング ●なせばなる



心臓血管外科 医長
遠藤 祐輝

よろしく願い致します。

趣味又は座右の銘
●読書、スポーツ



皮膚科 医長
矢富 良寛

皮膚の疾患を綺麗に治すことを目標としています。
よろしく願いします。

趣味又は座右の銘
●ウェイトトレーニング



形成外科 医長
繼 渉

患者さん1人1人のニーズに合わせた医療を提供できるよう頑張ります。

趣味又は座右の銘
●ラクロス



産婦人科 医長
杉山 重里

宜しくお願いします。

趣味又は座右の銘
●スポーツ観戦、酒



産婦人科 医長
嶋田 未知

お産から更年期、癌まで幅広く女性の皆さんの人生に寄り添っていけたらと思っております。

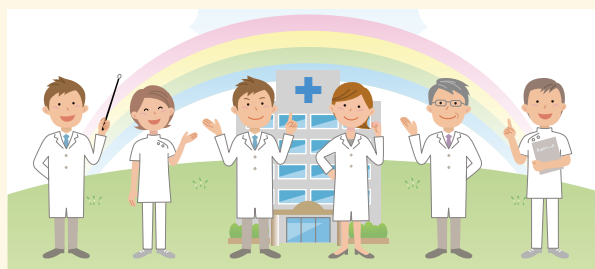
趣味又は座右の銘
●息子、娘と乗り鉄



産婦人科 医師
葉室 明香

皆様が頼れる医師を目指します。

趣味又は座右の銘
●おいしい食事、お酒、温泉



新型コロナウイルス感染症対策にご協力をお願いします

 発熱や風邪症状がある方は職員までお申し出ください



 入院患者さんの面会を再開しました

ご家族の方を対象とした予約制の面会とさせていただきます。予約方法などにつきましては、入院手続きの際にご説明させていただきます。(病院側からお願いしての面会は、この限りではありません。)

 ご来院の際のマスク着用について

令和5年3月13日以降についても、重症化リスクの高い方への感染を防ぐため、医療機関を受診、訪問する際にはマスクの着用が推奨されています。ご来院の際は、以下によりマスクの着用をお願いします。



- 16歳以上の方：サージカルマスク（不織布マスク）の着用をお願いします。
- 3歳以上16歳未満の方：サージカルマスク（不織布マスク）の着用をお勧めします。
- 3歳未満の方：マスクの着用は不要です。



アクセス

- ・JR「北浦和駅」から
東口 東武バス「さいたま市立病院」行き 終点下車(約15分)
- ・JR「浦和駅」から
東口 国際興業バス「南台」行き「市立病院」下車(約20分)
西口 東武バス「さいたま市立病院」行き 終点下車(約25分)
- ・JR「さいたま新都心駅」から
東口 東武バス「さいたま市立病院」行き 終点下車(約30分)
- ・JR「東浦和駅」から
国際興業バス「馬場折返場」行き 終点下車(約15分)、
下車徒歩5分
国際興業バス「市立病院」行き 終点下車(約20分)
- ・JR「大宮駅」から
東口 東武バス「さいたま市立病院」行き 終点下車(約40分)

さいたま市立病院
住所 : さいたま市緑区大字三室2460
電話 : 048-873-4111
ホームページ : <https://www.city.saitama.jp/hospital/index.html>



令和5年7月発行 発行者：さいたま市立病院 院長 堀之内 宏久

※この印刷物は1,200部制作し、1部あたりの印刷経費は66円です。