

さいたま市立病院・さいたま市立高等看護学院外構工事

工事説明資料

令和5年3月
(令和5年12月変更)

1 さいたま市立病院・さいたま市立高等看護学院外構工事概要

工事名称	さいたま市立病院・さいたま市立高等看護学院外構工事
発注者	さいたま市長 清水 勇人
工事場所	さいたま市緑区大字三室2460番地
契約工期	令和5年2月24日から令和6年1月31日まで
変更工期	令和5年2月24日から令和6年3月25日まで
受注者	日清・シン建特定共同企業体 代表構成員 日清建設株式会社
工事監理	株式会社 山下設計

工事概要

【外構工事(高等看護学院)】

・困障工事	1式
・構内舗装工事	1式
・屋外排水工事	1式
・植栽工事	1式
・工作物工事	1式
・外構解体(取壊し・発生材処理)	1式

【外構工事(先行引渡し)】

・困障工事	1式
・構内舗装工事	1式
・屋外排水工事	1式
・植栽工事	1式
・工作物工事	1式
・外構解体(取壊し・発生材処理)	1式

【外構工事(病院敷地内全域)】

・困障工事	1式
・構内舗装工事	1式
・屋外排水工事	1式
・植栽工事	1式
・工作物工事	1式
・サイン工事	1式
・外構解体工事(取壊し・発生材処理)	1式

【機械設備工事(病院)】

・給水設備(屋外給水設備)	1式
---------------	----

【機械設備工事(高等看護)】

・給水設備(屋外給水設備)	1式
・撤去工事、発生材処理	1式

【電気設備工事(高等看護学院)】

・構内配電線路工事(インフラ切替、外灯)	1式
・構内通信線路工事	1式
・発生材処分	1式

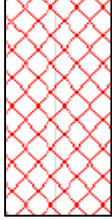
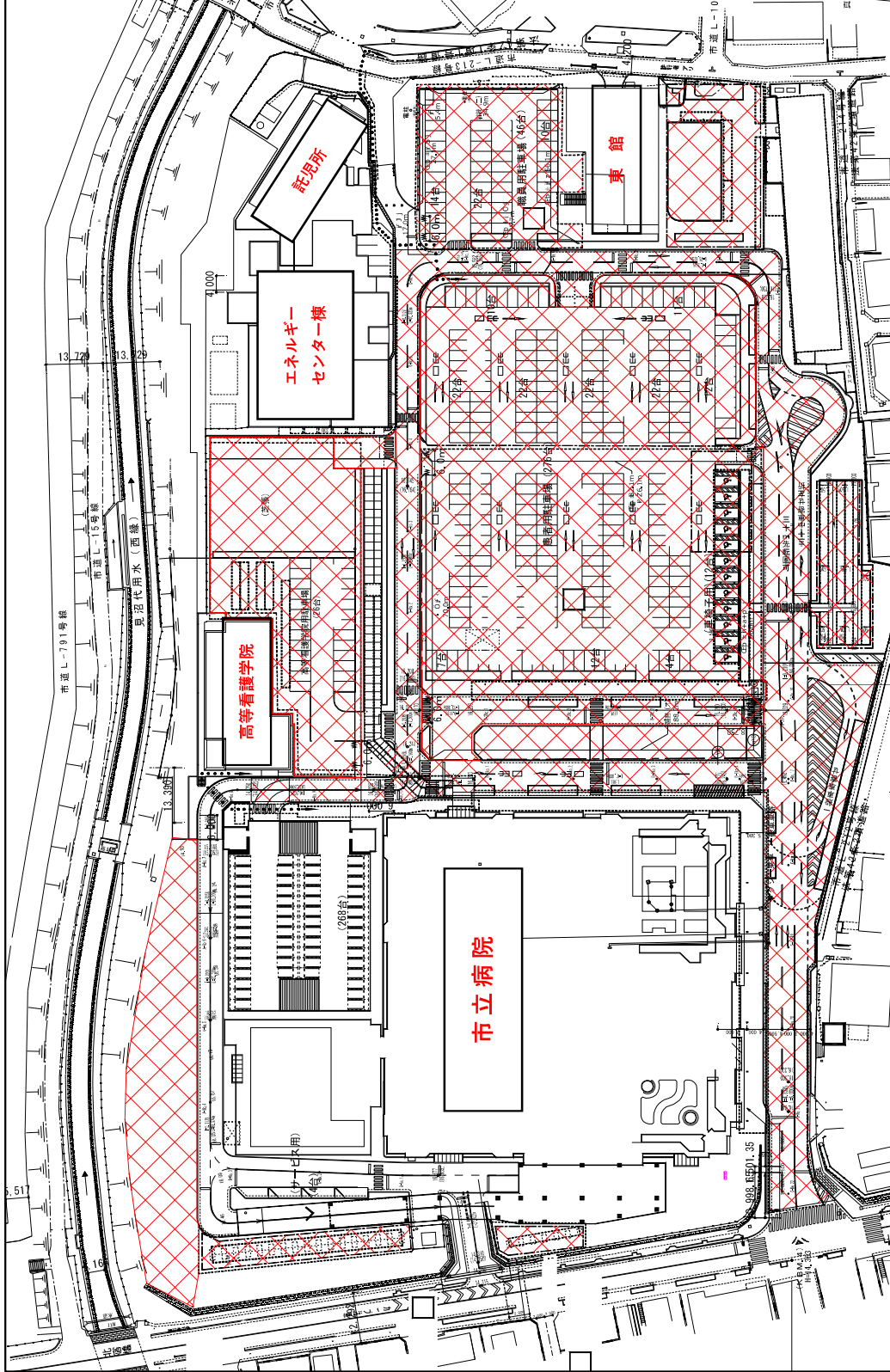
【電気設備工事(先行引渡し)】

・構内配電線路工事(外灯)	1式
---------------	----

【電気設備工事(病院敷地内全域)】

・構内配電線路工事(幹線、外灯)	1式
・構内通信線路工事(弱電、ITV、駐車場管制)	1式

〈案内図〉



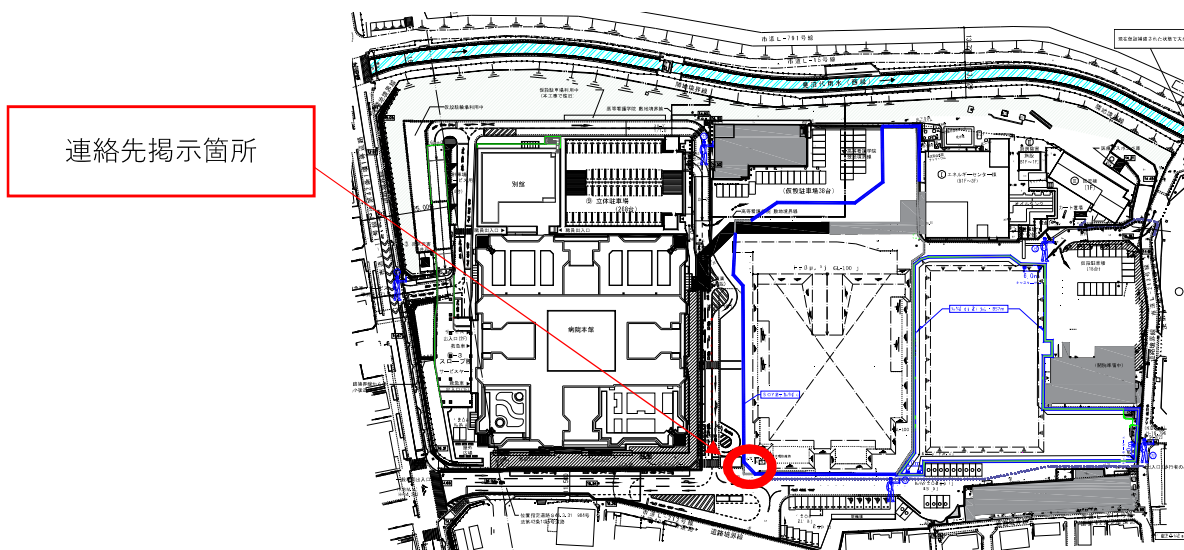
凡例

・・・ 工事施工範囲

2 外構工事施工上の安全対策

①外構工事施工上の安全対策

- 工事期間中は、病院敷地内に現場事務所を設置し、現場代理人及びJV職員が常駐します。
なお、問い合わせ連絡先等は安全仮囲いに掲示します。
- 工事期間中は、周辺の皆様方に対し安全第一にて工事を行い、安全の確保、工事災害、公害の発生防止に全力を尽くします。
- 工事現場周辺の安全・環境・衛生等の維持に努めます。



②仮囲いについて

- 工事施工範囲外周には、仮囲い(安全鋼板 H=3.0m、フェンスバリケード H=1.8m、単管バリケード H=0.9m)を適材箇所に設置します。

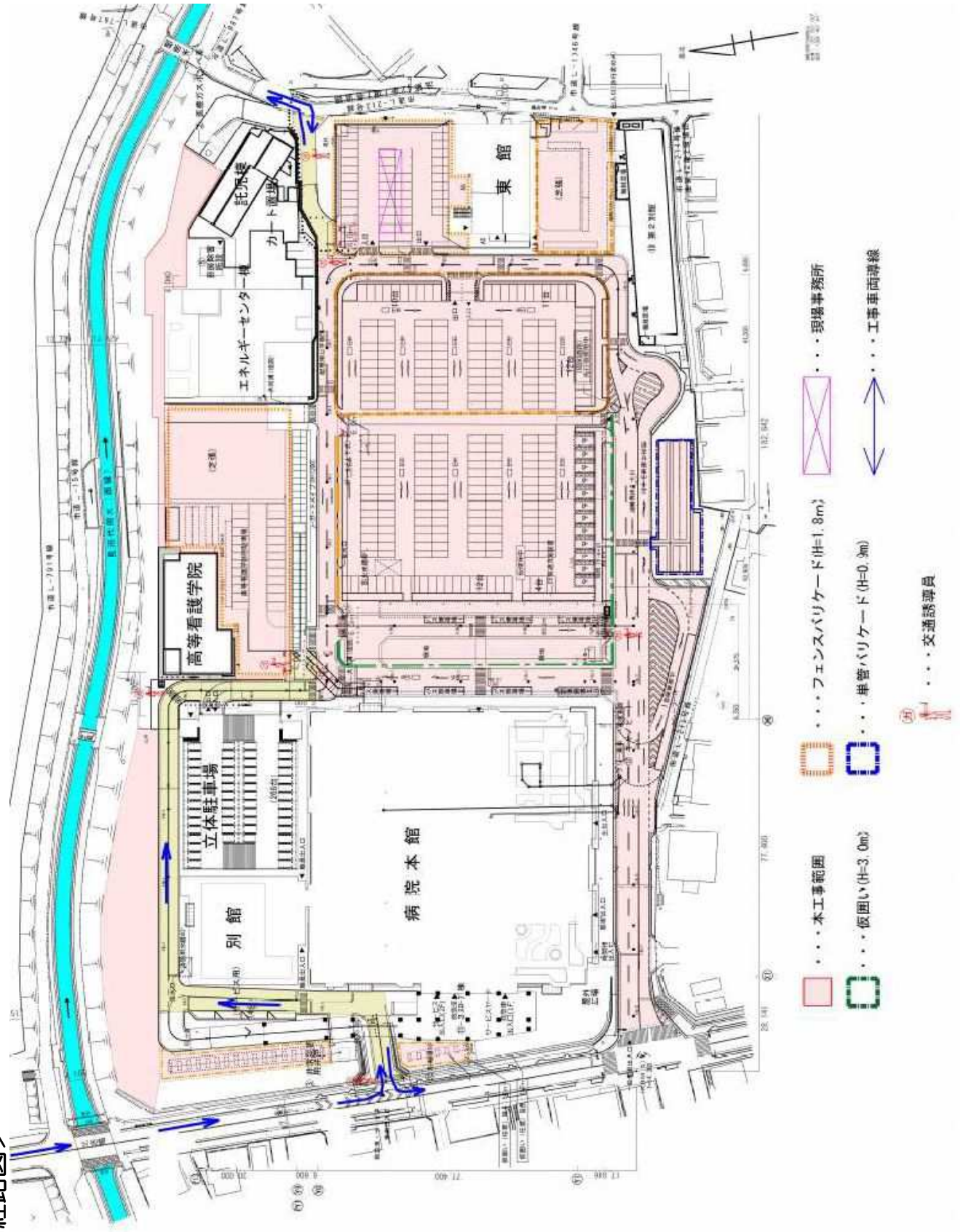
③作業日等について

- 作業日は月曜日から土曜日とし、日曜日は原則作業は行わないものとします。ただし、災害時や緊急的処置を要するものについては、作業を行う場合があります。
- 作業は原則昼間作業とします。ただし、病院が通常稼働時に作業が困難な箇所については、夜間または、休日に作業行うことがあります。
- 作業時間は、原則として、午前8時00分から午後6時00分までとします。天候等によりやむを得ない作業については作業時間を延長する場合があります。
- 工程表を仮囲いに掲示し、作業内容、休日、時間延長、休日作業、昼夜間作業をお知らせいたします。

④工事車両進入経路及び交通安全対策について

- 工事車両出入口については、交通誘導員を配置し、安全確保に努めます。
- 工事車両は道路関係法令及び周辺道路の駐車禁止を遵守いたします。
- 工事車両のタイヤに付着した土砂は、場外道路に飛散させない様によく確認をいたします。また、搬入路に接する道路は適宜清掃を行い清潔を保ちます。
- 工事車両の搬入出路は別紙図について原則行います。

<搬入出経路図>



搬入出経路

⑤主な外構工事の施工方法について

- 【囲障工事】 病院敷地内外周にフェンス(H=1.8m)を設置する工事です。
- 【構内舗装工事】 病院敷地内に駐車場(緑化舗装)、構内道路(透水性アスファルト、密粒度アスファルト)舗装を行います。また、舗装に伴う盛土、表層改良、路盤工事まで実施してから舗装工事を施工します。完了後、路面標示(区画線)を施工します。
- 【屋外排水工事】 駐車場及び構内道路の舗装施工前に雨水の敷地内処理に伴う浸透トレンチ工事及び街渠側溝工事を行います。
- 【工作物工事】 主に病院敷地内全域にて歩行者用通路の屋根工事(キャノピー)、駐輪場工事、時計台設置工事等外構付属物の設置工事を行います。主な施工手順⇒掘削、地盤改良⇒基礎工⇒上屋設置⇒完了
- 【サイン】 病院案内板、駐車場管制等を敷地内各所に設置します。主な施工手順⇒掘削、地盤改良⇒基礎工⇒サイン設置⇒完了
- 【発生材処理】 外構工事施工に伴う建設廃棄物を適正に積み込み、運搬・処分を行います。処分場はあらかじめ各品目ごとに委託契約を締結し、適正処理します。
- 【機械設備工事】 病院敷地内各所に散水施設設置のため既存の水道管より給水設備の取出し、埋設配管工事を行います。
- 【電気設備工事】 エネルギーセンター棟より電気供給し、駐車場管制、サイン、照明灯に配電通信を実施します。

⑥振動・騒音対策について

- ・工事機械、車両の選定にあたっては、低騒音・低振動の機械等を使用し、振動規制法及び騒音規制法を遵守するとともに、設置場所、使用方法等に十分留意し、機械より発生する音、振動の軽減に努めます。
病院利用者から見やすい箇所に騒音・振動計を設置します。

⑦塵埃の飛散防止について

- ・強風等により土砂等塵埃が発生の恐れがある場合は、防塵ネット及び散水等飛散防止に努めます。

⑧火災防止について

- ・火気使用作業においては、作業場周辺の可燃物の除去と消火器類を設置し、火災防止に努めます。

〈お問い合わせ先〉

工事所管課 さいたま市 保健衛生局 市立病院 病院経営部 病院施設管理課
担当：丸山、蜂須
TEL：048-873-4170
工事受注者 日清・シン建特定共同企業体
(工事連絡先) 担当：現場代理人 東出 晃
TEL：090-7708-0037