

今月のTopics!

市民の皆さんに
大切なお知らせです！
市からのお知らせ

市・各区役所
代表電話・ファクス番号一覧

市役所 TEL 829・1111
FAX 829・1018

西区役所 TEL 622・1111
FAX 620・2760

北区役所 TEL 653・1111
FAX 669・6160

大宮区役所 TEL 657・0111
FAX 646・3160

見沼区役所 TEL 687・1111
FAX 681・6160

中央区役所 TEL 856・1111
FAX 840・6160

桜区役所 TEL 858・1111
FAX 856・6270

浦和区役所 TEL 825・1111
FAX 829・6233

南区役所 TEL 838・1111
FAX 844・7270

緑区役所 TEL 874・1111
FAX 712・1270

岩槻区役所 TEL 790・0111
FAX 790・0260

上記の電話番号は代表で、さいたまコールセンターにつながります。ファクス番号は広報課（区役所は総務課）です。お問合せの際は、必ず担当課名をお知らせください。特にファクスを送信する際は、ご注意ください。また、番号の掛け間違いには、ご注意ください。

人口と世帯 令和8年1月1日現在

人口 1,355,984人 (+315)
男 671,326人 (+129)
女 684,658人 (+186)
世帯数 658,833世帯 (+303)
面積 217.43km²（ ）内は前月比

お知らせ



こども

3歳児の眼科屈折検査（集団検査）を実施します

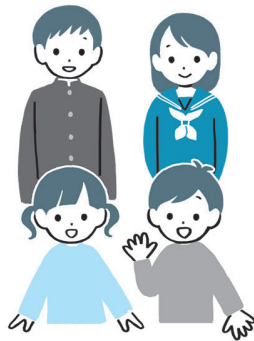
幼児の弱視・斜視を早期に見るため、眼科屈折検査を実施します。

期日	会場
2/19(木)	大宮区役所
2/26(木)	保健所(中央区鈴谷)
2/27(金)	浦和区保健センター(市役所西隣)

※いずれも時間は14時～16時45分です。

対象 実施日時時点で、本市に住民登録があり、令和6年度以降に市の3歳児健康診査を受診し、眼科屈折検査を実施しなかった4歳3か月未満の子ども ※光感受性発作のある方は対象外です。

小・中・中等教育学校前期課程に通学する子どもの学用品費や給食費の支払いが困難な世帯に、費用の一部を援助します。
申請書 2月13日(金)から、各市立小・中・中等教育学校、市役所学事課、各区区民課で配布
※令和7年度に認定されている世帯には申請書を郵送します。
申請期限 4月30日(木) ※期限



令和8年度就学援助の申請を受け付けます

定員 各50人(先着順)
申込み 2月5日(木)から、市ホームページへ。
詳しくは、母子保健課(TEL 829・1586、FAX 829・1960)へ。

保育コンシェルジュをご利用ください

を過ぎて申請した場合、援助の開始は5月分以降となります。詳しくは、学事課(TEL 829・1647、FAX 829・1990)へ。
保育を希望する方からの相談を受け、ニーズにあった施設や保育サービスを案内する保育コンシェルジュを、各区支援課に配置しています。また、各区専用ダイヤルも開設しています。※各区専用ダイヤルの電話番号は、市ホームページでご覧になれます。詳しくは、各区支援課へ。

保育施設の利用調整(2次選考)を行います

令和8年4月入所選考において、1次内定者の取り下げ、在園者の退所などにより利用可能枠が生じた場合に、2次選考を実施します。
申込用紙 各区支援課で配布中

妊婦支援給付金の申請はお済みですか

申込期限 2月19日(木)
詳しくは、各区支援課へ。
対象 令和7年4月以降に妊娠・出産した方
支給額 ▼1回目：妊婦1人当たり5万円 ▼2回目：子ども1人当たり5万円 ※申請方法など詳しくは、市ホームページをご覧ください。

令和7年度の妊婦支援給付金(2回目)をデジタル地域通貨で受け取る場合の1万円相当の上乗せ支給は、2月末受付分で終了します。
詳しくは、母子保健課(TEL 829・1581、FAX 829・1960)へ。

子育て世帯への応援給付金の申請はお済みですか

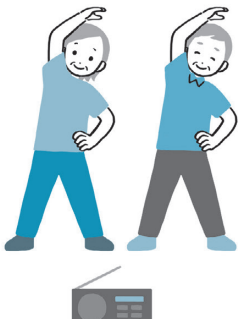
物価高の影響を受ける子育て世帯を支援するため、高校生年

代までの子どもを養育している世帯を対象に、子ども1人につき1万円の給付金を支給しています。対象の方には、振込通知又は申請勧奨通知を送付しています。※申請期限など詳しくは、市ホームページをご覧ください。
詳しくは、子育て支援課(TEL 829・1697又は829・1270、FAX 829・1960)へ。



保健・福祉

長寿応援ポイントをご利用ください



市内在住で65歳以上の方が、登録団体に健康づくりなどの活動をした場合にポイントが貯ま

各区役所の代表電話番号・ファクス番号（総務課）は8ページに記載しています。
なお、令和8年度予算の執行を伴う事業については、市議会2月定例会での議決後に確定します。

ります。なお、一定以上貯めると奨励金（現金・たまポン）と交換できます。
詳しくは、各区高齢介護課へ。

歯科健康診査を受診しましょう

No.	健診名	対象
①	成人歯科健康診査	40～70歳の方
②	お口の機能健康診査	71歳以上の方（令和7年4月1日時点で75歳又は80歳の後期高齢者医療被保険者を除く）
③	訪問歯科健康診査	40歳以上で、在宅療養中で寝たきりの方など

※年齢は、8年3月31日時点です。なお、市内在住で、職場などで同等の歯科健康診査を受ける機会のない方に限ります。

費用 ①700円 ※40・70歳の方、65～69歳で後期高齢者医療被保険者の方、市民税非課税世帯の方、生活保護受給者、中国残留邦人等支援給付制度の受給者は無料です。なお、健診同日に治療等（歯石除去含む）を行う場合は、別途、費用が掛かります。

受診方法 ▼①・②…がん検診等のご案内のがきと、本人確認書類を持参し、実施歯科医院へ。▼③…かかりつけ医又は市ホームページへ。※いずれも事前に予約が必要です。なお、必要書類や実施歯科医院など詳しくは市ホームページでご覧になります。

お知らせ

募集

催し

講座

スポーツ

その他

相談

Information

くまのつな情報

やぐたあ
ファクトリー

受診期限 3月31日（火）
詳しくは、各区保健センターへ。

地域行事での食品提供にはルールがあります



地域の祭りや文化祭などで食品を提供する場合は、事前の相談や届け出をお願いします。必要な手続きを確認し、安全な行事運営のために、食品の取り扱いには細心の注意を払いましょう。

衛生管理のポイントや手続きの流れについて詳しくは、市ホームページでご覧になれます。

詳しくは、制度については生活衛生課（☎829・1300、FAX 829・1967）、手続きについては食品衛生課（☎840・2226、FAX 840・2232）へ。

国民年金保険料の前納制度をご利用ください

国民年金保険料には6か月、1年、2年の前払い期間に応じて割引額が大きくなる前納制度があります。納付方法は納付書、クレジットカード、口座振替の

3種類です。
詳しくは、各年金事務所（大宮 ☎652・3399、FAX 652・4700、浦和 ☎831・1638、FAX 833・7019、春日部 ☎737・7112、FAX 737・7039）、又は各区保険年金課へ。

ひとり親家庭就業・自立支援センターをご利用ください

日時 月～金曜日 9時～17時
※各区役所の休日窓口開設日にも利用できます。
場所 市役所子育て支援課内
ひとり親家庭就業・自立支援センター
内容 就業や生活に関する相談の実施など
詳しくは、同センター（☎829・1948、FAX 829・1960）へ。

くらし

文化芸術都市創造助成金の交付申請を受け付けます

対象 文化団体などが開催する文化事業で、一定の条件を満たすもの
手引き 2月25日（水）から、アーツカウンシルさいたま（南区根岸）で配布 ※同団体のホームページ（☎https://arts-council-saitama.jp/）でもご覧になれます。
申請期間 4月1日（水）～30日

※事業実施前に申請が必要です。
詳しくは、アーツカウンシルさいたま（☎767・5350、FAX 767・5351）へ。

バレンタインジャンボ宝くじなどを販売しています

種類 ▼バレンタインジャンボ：1等2億円ほか ▼バレンタインジャンボミニ：1等2,000万円ほか
販売期限 3月6日（金）
価格 1枚300円
抽せん日 3月16日（月）

県内の宝くじの売り上げの一部は、本市の公益事業などに役立てられます。

詳しくは、財政課（☎829・1156、FAX 829・1974）へ。

セーフティネット住宅情報提供システムをご利用ください

セーフティネット住宅は、高齢者や障害のある方、被災者、子どもを養育している方、外国人などの入居を拒まない賃貸住宅として、市に登録されている住宅です。物件ごとに入居対象者の範囲・条件が異なります。登録情報は、セーフティネット住宅情報システム（☎https://www.safetynet-jutaku.jp/）でご覧にな

れます。
詳しくは、住宅政策課（☎829・1520、FAX 829・1982）へ。

議会を傍聴してみませんか

身近な問題が議会でのように審議・決定されるかを、実際に傍聴することができます。2月定例会の会期日程は、決定次第、市ホームページなどでお知らせします。

詳しくは、議事課（☎829・1753、FAX 829・1984）へ。

北方領土問題への理解を深めましょう

北方領土問題の解決には、粘り強い外交交渉を支える世論の高まりが重要です。北方領土の日である2月7日に、正しい理解と関心をより一層深めましょう。

詳しくは、総務課（☎829・1083、FAX 829・1983）へ。

市文化センターを休館します

市文化センター（南区根岸）は、中規模修繕を行うため、令和9年6月1日から休館します。詳しくは、文化振興課（☎829・1277、FAX 829・1996）へ。

臨時休館のお知らせ

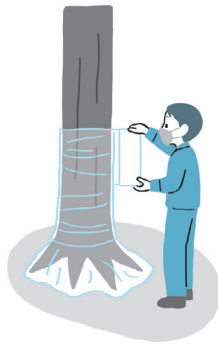
No.	施設名	期間	問合せ
①	全ての図書館	2/24(火)～ 3/5(休)	中央図書館 TEL 871・2100 FAX 884・5500
②	うらわ美術館 (浦和区仲町)	2/2(月)～5(休) 9(月)～16(月) 23(祝)	TEL 827・3215 FAX 834・4327

※①の期間中は、各図書館や宮原駅前、東浦和駅前、西浦和駅市民の窓口前の返却ポストに返却してください。

詳しくは、各問合せへ。

環境

ナラ枯れ防除対策の経費を一部補助します



対象 市内の森林の所有者又は管理者

補助金額 ▼殺菌剤の樹幹注入・粘着シート被覆に要する経費

▼伐採・薬剤によるくん蒸・焼却、破砕に要する経費の2分の1 ※いずれも上限は30万円です、事前に申請が必要です。なお、予算の範囲内で助成します。
申請書 市役所 農業環境整備課で配布中 ※市ホームページ

でダウンロードもできます。
詳しくは、同課(TEL 829・1377、FAX 829・1944)へ。

(仮称)さいたま大宮2プロジェクトに係わる環境影響評価調査計画書の縦覧を行います

縦覧期間 2月12日(休)～3月12日(休)

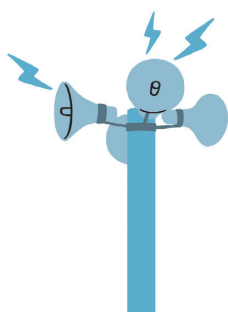
縦覧場所 市役所 環境対策課、各区情報公開コーナー、各図書館など ※市ホームページでもご覧になれます。

意見書の提出期限 3月26日(休)

詳しくは、同課(TEL 829・1332、FAX 829・1991)へ。

安心・安全

Jアラートの試験放送を実施します



市内の防災行政無線で、Jアラート(全国瞬時警報システム)の試験放送を実施します。

日時 2月6日(金) 11時 ※時間は多少前後します。なお、気象や地震活動等の状況により、2月20日(金)に延期、又は中止になる場合があります。

内容 「これはJアラートのテストです(3回繰り返し)。」こちらは防災さいたまです。※音声の前後にチャイム音が鳴ります。

Jアラートは、災害時の緊急情報を国から住民に瞬時に伝え、迅速な避難行動を促すことを目的としています。

詳しくは、危機管理課(TEL 829・1125、FAX 829・1936)へ。

防災行政無線メールをご利用ください

防災行政無線が聞き取りにくい場合や、聞き逃してしまったときでも放送内容を確認することができま。

登録方法 bousai.saitama-city@raiden2.specan.jpにメールを送信

テレビや市ホームページ、電話でも内容を確認することができます。

詳しくは、防災課(TEL 829・1127、FAX 829・1978)へ。

公衆街路灯に不具合を見つけたらお知らせください

市内に設置されている公衆街路灯に不点灯・点滅等の不具合があれば、電話で、公衆街路灯コールセンター又は各区ぐらし応援室へ。

詳しくは、同コールセンター

(TEL 0120・111・840)土曜日、祝休日を除く、8時30分～17時15分、FAX 660・3743、又は各区ぐらし応援室へ。

まちづくり

葬祭場等の建築に伴う紛争には調整制度があります

葬祭場等の建築に伴う近隣関係の問題を解決するためには、計画段階における当事者間の話し合いが大切です。本市では、建築主に対して建築計画の事前公開や事前説明を求めています。また、紛争調整のための斡旋制度と相談員制度を設けています。

詳しくは、建築総務課(TEL 829・1538、FAX 829・1982)へ。

大和田駅改修のアンケートにご協力ください

大和田駅の改修に伴い、自由通路の外観デザインを検討するため、アンケートを実施します。

回答方法 2月2日(月)～27日(金)

に、直接、東武アーバンパークライン大宮駅、大和田駅又は見沼区役所へ。※アンケート用紙と回収箱を設置します。なお、市ホームページで回答もできます。

詳しくは、区画整理支援課(TEL 815・8726、FAX 832・666)へ。

さいたまマッチングファンド登録団体への寄附にご協力ください

さいたまマッチングファンドは、市民の皆さんが寄附を通して市民活動を支援できる仕組みです。登録団体を指定して寄附することで、団体を直接応援することが出来ます。また、本寄附は、税控除の対象にできます。詳しくは、市民協働推進課(TEL 813・6404、FAX 887・0164)へ。

市街化調整区域で建築などをするときには事前にご相談ください

市街化調整区域では、建築物の建築・増改築が規制されています。建築などを計画するときは、必ずご相談ください。

詳しくは、各都市計画指導課(北部TEL 646・3183、FAX 646・3189、南部TEL 840・6184、FAX 840・6189)へ。

公営競技

公営競技の収益金は、私たちの生活に役立てられています。

ボートレース戸田

期日 ▼2月6日(金)～11日(祝)
▼2月25日(水)～3月1日(日)

場所 ボートレース戸田(戸田市)
詳しくは、県都市ボートレー

ス企業団(☎823・8711)、又は経済政策課(☎829・1363、FAX829・1944)へ。

浦和競馬



期日 2月23日(祝)・25日(祝)・28日(出)

場所 浦和競馬場(南区大谷場)

詳しくは、県浦和競馬組合(☎881・1551)、又は経済政策課(☎829・1363、FAX829・1944)へ。

募集



看護補助・医師事務作業補助職員(会計年度任用職員)

No.	職種	勤務内容
①	看護補助	小児病棟での食事の配膳や介助・環境整備・清潔ケアなど
②	医師事務作業補助	診断書等の文書作成補助、診療記録の代行入力、診療に関するデータ整理など

勤務時間 ①17時～8時30分
②17時～23時 ③8時30分～17時15分の間で、週28時間45分

お知らせ

募集

催し

講座

スポーツ

その他

相談

Information

くまのこ情報

やぐたみ
チャンネル

※いずれも勤務時間・日数は相談に応じます。

勤務場所 市立病院(緑区二室)

募集人数 若干名(選考)

応募要件 ①・②18歳以上の学生

時給 ①・②1、278円 ③1、305円

詳しくは、病院総務課(☎873・4217、FAX873・5451)へ。

放課後児童クラブの職員

職種 ①常勤職員 ②臨時職員

勤務時間 月～土曜日の13時～19時(土曜日、休校日、長期休業日は8時～19時)のうち、①は5～7時間、②は4時間

勤務場所 市立放課後児童クラブ
詳しくは、(社)福市社会福祉事業団(☎788・2601)、又は放課後児童課(☎829・1717、FAX829・2516)へ。



協働

誰もが共に暮らすための 市民会議の参加者

日時 2月18日(水) 14時～16時

会場 生涯学習総合センター(大宮駅西口・シーノ大宮センタープラザ10階)

内容 障害者施策などについて討議する

対象 市内在住、在勤又は在学の方 ※手話通訳と要約筆記があります。

募集人数 10人程度(先着順)

応募方法 2月3日(火)～9日(月)に、電話、ファクス又はEメールで、行事名、住所、氏名、電話番号を、障害政策課へ。※結果は全員に連絡します。

詳しくは、障害政策課(☎829・1306、FAX829・1981、☎shogai-seisaku@city.saitama.jp)へ。

チャレンジスクールのボランティア

内容 土曜日や放課後等に実施する児童生徒の学習や体験活動のサポート、安全管理など

申込み ボランティアアシテイス(いたまWEB(☎https://voluntecity.saitama.jp))へ。
詳しくは、生涯学習振興課(☎829・1703、FAX829・1989)へ。

援農ボランティア



内容 野菜の栽培技術などの農業研修(年24回)を受講し、修了後は農家等で農作業を手伝う

活動場所 見沼グリーンセンター(北区見沼ほか)
対象 市内在住の方など
募集人数 10人(抽選)

申込書 2月2日(月)から、同センターで配布 ※市ホームページでダウンロードもできます。

申込期限 2月27日(金)

詳しくは、同センター(☎664・5915、FAX651・0962)へ。

浦和くらしの博物館民家のボランティア

活動期間 4月から1年間

内容 小学生の体験学習の指導補助や園内整備など

対象 小学生の体験学習の指導補助や園内整備など

定員 5人程度(選考)

申込み 2月3日(火)～20日(金)に、直接又は電話で、民家園(緑区下山口新田)へ。

休館日 月曜日、2月12日(休)

詳しくは、同園(☎878・5025、FAX878・5028)へ。

商業等振興審議会の委員

任期 委嘱日から2年間

内容 商業などの振興に関する施策について審議する

応募要件 次の全てを満たす方
▼市内在住、在勤又は在学中で、20歳以上 ▼本市の他の審議会などの委員を2つ以上務めていない ▼月～金曜日の昼間に開催する会議(年2回程度)に出席できる

募集人数 2人程度(選考)

応募要項 2月2日(月)から、市役所 商業振興課、各区情報公開コーナーで配布 ※市ホームページでダウンロードもできます。

ジでダウンロードもできます。

応募期限 2月20日(金)

詳しくは、同課(☎829・1364、FAX829・1944)へ。

作品

さくらまつり品評会への出品作品

規格 次のすべてを満たすもの

▼日本サクラソウの園芸品種 ▼口径15cm鉢に四芽植え ※1人2鉢までです。

応募用紙 各区情報公開コーナーで配布中 ※市ホームページでダウンロードもできます。

応募期限 3月19日(休)

詳しくは、みどり推進課(☎829・1423、FAX829・1979)へ。

市民参加

レクリエーション農園の利用者

期間 4月1日～令和9年3月15日

対象 市内在住で、利用期間を通じて利用できる方(1世帯1区画のみ)

募集区画数 40区画程度(抽選)

費用 7、000円(25㎡)

応募期限 2月13日(金) ※応募方法や空き農園の所在などは、市ホームページで一覧になれます。

詳しくは、農業政策課(☎829・1378、FAX829・1944)へ。

見沼田んぼクリーン
ウォークの参加者

期間 3月7日(土)～15日(日)

会場 見沼田んぼ地内

内容 見沼田んぼを歩きながら清掃活動を行い、SNSで活動の様子を投稿する

申込み 2月13日(金)までに、見沼たんぼのホームページ(<https://www.minumatanbo-saitama.jp/>)へ。

詳しくは、見沼田圃政策推進課(☎829・1413、☎829・1979)へ。

市民ギャラリーの利用者



作品を発表・展示できるスペース(44㎡)を無料で貸し出します。

貸出期間 6月1日(月)～9月6日(日) ※1週間単位で貸し出し

ます。

抽選日時 3月2日(月) 9時30

分(9時から受け付け)

会場 市民ギャラリー(市役所東側広場内)

対象 市内在住の方、又は市内で活動するグループ ※令和7年9・12月の当選者で利用した方を除きます。なお、展示品には制限があります。

詳しくは、文化振興課(☎829・1226、☎829・1996)へ。



就業支援

介護職就職の個別相談会の参加者

日時 3月12日(木) 13時30分～15時30分 ※予約不要

場所 浦和コミュニティセンター(浦和駅東口・コムナール9階)

内容 介護施設担当者との個別相談会

詳しくは、県介護人材確保総合推進事業事務局 パソナライフケア(☎0120・121・767)、又は介護保険課(☎829・1265、☎829・1998)へ。

地域就職相談会の参加者

日時 2月13日(金) 14時～16時

会場 ソニックシティ 地下展示場(大宮駅西口)

申込み 2月12日(木)までに、電話で、県福祉人材センターへ。

※同センターのホームページ(<https://jinzai.fukushi-saitama.or.jp/>)

でも申し込みめます。

詳しくは、同センター(☎833・8033、☎833・8062)、又は地域福祉推進室(☎829・1254、☎829・1961)へ。

明日の農業担い手育成塾
入門研修の受講者

野菜の基礎的な栽培技術や経営管理を学ぶ受講者を募集しています。

期間 4月～令和9年3月

場所 見沼グリーンセンター(北区見沼)

募集人数 若干名(選考)

申込書 2月2日(月)から、同センターで配布 ※市ホームページでダウンロードもできます。

申請期限 2月13日(金)

詳しくは、農業政策課(☎829・1378、☎829・1994)へ。

大宮建設高等職業訓練校
の在校生

履修期間 3年間

訓練日時 原則毎週土曜日 9時～17時

対象 次の全てを満たしている方 ▼中学校を卒業している ▼工務店に勤務している、又は大工職を目指している ▼木造建築の技術向上を目指している

費用 入学金3万円 ※別途、毎月の授業料が掛かります。

願書 大宮建設高等職業訓練校(西区西遊馬)で配布中 ※郵送

市職員を目指す人のための説明会・
座談会の参加者を募集します

No.	内容	日時	定員
①	行政事務	9:30～10:20	各200人(先着順)
	福祉	11:00～11:50	
	保健師	13:00～13:50	
	保育士	14:50～15:40	
	行政事務(社会人経験者)	16:10～17:00	
	土木	9:30～10:20	300人(先着順)
②	建築	11:00～11:50	
	電気・機械	13:00～13:50	
	行政事務	14:50～15:40	
③	試験概要説明会	16:10～17:00	50人(抽選)
④	座談会(行政事務)	3/11(木) 13:00～16:00	

会場 ③浦和コミュニティセンター(浦和駅東口・コムナール9階) ※①・②はZoomを利用できる環境が必要です。

対象 ③大学生、短期大学生、専門学校生、高校生

申込み 2月3日(火)の9時～20日(金)の17時に、市ホームページへ。

詳しくは、任用調査課(☎829・1778、☎829・1963)へ。

障害福祉のしごと就職面
談会の参加者

日時 2月11日(木) ①12時30分～13時 ②13時～15時 ※予約不要です。

会場 大宮区役所

内容 ①福祉のしごと入門ガイダンス ②障害福祉分野で働く職員との個別面談会

詳しくは、障害政策課(☎829・1307、☎829・1998)へ。