

今月の Topics!

市民の皆さんに
大切なお知らせです!
市からのお知らせ

市・各区役所
代表電話・ファクス番号一覧

市役所 TEL 829・1111
FAX 829・1018

西区役所 TEL 622・1111
FAX 620・2760

北区役所 TEL 653・1111
FAX 669・6160

大宮区役所 TEL 657・0111
FAX 646・3160

見沼区役所 TEL 687・1111
FAX 681・6160

中央区役所 TEL 856・1111
FAX 840・6160

桜区役所 TEL 858・1111
FAX 856・6270

浦和区役所 TEL 825・1111
FAX 829・6233

南区役所 TEL 838・1111
FAX 844・7270

緑区役所 TEL 874・1111
FAX 712・1270

岩槻区役所 TEL 790・0111
FAX 790・0260

上記の電話番号は代表で、さいたまコールセンターにつながります。ファクス番号は広報課(区役所は総務課)です。お問合せの際は、必ず担当課名をお知らせください。特にファクスを送信する際は、ご注意ください。また、番号の掛け間違いには、ご注意ください。

人口と世帯 令和5年6月1日現在

人口	1,342,514人 (+307)
男	665,335人 (+154)
女	677,179人 (+153)
世帯数	637,082世帯 (+566)
面積	217.43km ² () 内は前月比

お知らせ



子育て

子育て世帯生活支援特別給付金を支給します

低所得の子育て世帯を対象に、子ども1人当たり5万円を支給します。給付金を受給していない方で、物価高騰等の影響により収入が減少した方などは、申請が必要です。※対象者や申請方法など詳しくは、市ホームページをご覧ください。

詳しくは、子育て世帯生活支援特別給付金コールセンター(0120・55・7435)、又は子育て支援課(829・1273、FAX 829・1960)へ。

多子世帯子育て応援金を支給します

多子世帯の育児にかかる経済的負担を軽減するため、令和5

年4月1日以降に第3子以降が生まれた家庭に支給します。支給額 第3子以降1人当たり5万円 ※対象者や申請方法など詳しくは、市ホームページをご覧ください。

期日	会場
7/27(木)	見沼区役所
7/28(金)	桜区役所
7/31(月)	保健所(中央区銘谷)

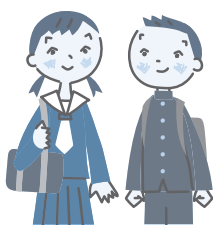
※いずれも時間は14時～16時45分です。

3歳児の眼科屈折検査(集団検査)を実施します

幼児の弱視・斜視を早期に発見するため、眼科屈折検査を実施します。

詳しくは、子育て支援課(829・1271、FAX 829・1960)へ。

中学生職場体験事業(未)来くるワーク体験を実施しています



働くことや学ぶことの意義を考えるために、市立中学校と特別支援学校の生徒が、地域の事業所などで職場体験を行っています。

詳しくは、生涯学習振興課(829・1703、FAX 829・1989)へ。



保健・福祉

令和5年度国民健康保険税納税通知書を発送します

7月中旬に、世帯主宛に納税通知書を発送します。国民健康保険は、世帯主が加入していない方も、世帯に1人でも加入者がいれば、世帯主が納税義務者になります。詳しくは、各区保険年金課へ。

要介護認定者などに介護保険負担割合証を発送します

8月から使用する負担割合証を、7月中旬に発送します。詳しくは、各区高齢介護課へ。

国民健康保険と後期高齢者医療制度の被保険者証を発送します

8月1日更新の被保険者証

もの忘れ検診を受診しましょう

認知症を早期に発見するための簡易的な検査です。検査で認知機能の低下が疑われた方には、専門医療機関での精密検査を案内します。

受診場所 市が指定する検診実施医療機関 ※市ホームページをご覧ください。

対象 市内在住で、次の全てを満たす方 ▼令和6年4月1日時点で、65歳以上 ▼これまでに認知症の診断を受けたことがない

費用 無料 ※専門医療機関での精密検査を受診する場合は費用が掛かります。

受診期限 令和6年3月9日(土) 詳しくは、いきいき長寿推進課(829・1286、FAX 82

9・1981）へ。

後期高齢者医療制度の保険料率などをお知らせします

令和5年度の保険料率などは次のとおりです。なお、保険料額決定通知書は7月中旬に送付します。

所得割率 8・38%
均等割額 4万4、170円
 ※保険料の上限額は66万円です。

被保険者と世帯主の所得の合計に応じて、均等割額が軽減されます。要件などの詳細は、通知書同封の案内をご覧ください。

詳しくは、各区保険年金課へ。

国民年金保険料の免除制度をご利用ください

対象 本人、配偶者、世帯主のそれぞれが、次のいずれかに該当する方
 ▼前年の所得が一定基準以下
 ▼失業・倒産・事業の廃止、天災などにあったことが確認できる
 ▼寡婦、ひとり親又は障害があり、前年の所得が135万円以下
 ▼生活保護法による生活扶助以外の扶助を受けている
 ▼特別障害給付金を受給している

申請対象 7月～令和6年6月分 ※申請日から2年1か月前の月分まで遡る申請もできます。

申請場所 各区保険年金課
 詳しくは、各区保険年金課へ。

地域自立支援協議会（オンライン）を開催します

日時 7月10日（月） 14時30分～16時30分
傍聴会場 市役所
内容 障害者に対する相談支援等の取り組みなどについて協議する ※手話通訳・要約筆記があります。

傍聴の定員 10人程度（先着順）
傍聴の申込み 7月4日（火）～7日（金）に、電話、ファクス又はEメールで、協議会名、住所、氏名、電話番号を、障害福祉課へ。
 ※結果は全員に連絡します。

詳しくは、同課（☎829・1255、☎829・1981、✉shogai-fukushi@city.saitama.lg.jp）へ。

シルバー元気応援ショップ協賛店をご利用ください

シルバー元気応援ショップでシルバーカードを提示すると割引などの特典を受けることができます。協賛店や特典内容の一覧は市ホームページをご覧ください。

対象 市内在住で、65歳以上の方
 ※シルバーカードは、65歳になる月に、介護保険被保険者証に同封して郵送しています。

詳しくは、セカンドライフ支援センター（☎881・862

7、☎881・8637）へ。

介護保険サービス利用料の各種軽減制度をご利用ください

次のサービスには、利用料の軽減制度があります。軽減の適用を受けるには、認定申請が必要です。

軽減区分	対象サービス
食費・居住費（滞在費）	介護老人福祉施設（特別養護老人ホーム）、介護老人保健施設、介護療養型医療施設、介護医療院、短期入所生活介護、短期入所療養介護など
社会福祉法人による利用者負担	介護老人福祉施設、短期入所生活介護、通所介護、訪問介護などのうち、社会福祉法人が市に申し出たもの
本市による在宅サービス費利用者負担	訪問介護、訪問入浴、訪問看護、訪問リハビリ、通所介護、通所リハビリ、短期入所生活介護、短期入所療養介護、福祉用具貸与など

対象 世帯全員が市民税非課税で、収入基準などの要件を満たす方
 詳しくは、各区高齢介護課へ。

長寿応援ポイントをご利用ください

市内在住の65歳以上の方が、登録団体に健康づくりなどの活

動をした場合に、ポイントが貯まります。なお、貯まったポイントは、奨励金と交換できます。詳しくは、各区高齢介護課へ。

サデコMONOがたり2周年記念販売を行います



※写真はイメージです。

市内の障害者施設でつくられた商品を販売するオンラインストア「サデコMONOがたり」で販売中のお菓子やグッズなどのセット販売をします。
販売期間 7月4日（火）～17日（祝）
 ※7月下旬以降に発送します。
販売個数 40セット（先着順）
購入方法 サデコMONOがたりのホームページ（☎https://sadeko-monogatari.com/）へ。
 詳しくは、障害者総合支援センター（☎859・7255、☎852・3272）へ。

令和4年度食品衛生監視指導計画の実施結果を公表しています

公表場所 市役所 生活衛生課 保健所 食品衛生課（中央区鈴谷）※市ホームページでもご覧になれます。
 詳しくは、生活衛生課（☎82

9・1300、☎829・1967）へ。

障害者政策委員会を開催します（オンライン）

日時 8月9日（水） 14時～16時30分
内容 次期障害者総合支援計画素案などについて協議する
 ※手話通訳・要約筆記があります。

傍聴の定員 10人程度（先着順）
傍聴の申込み 7月4日（火）～31日（月）に、電話、ファクス又はEメールで、委員会名、住所、氏名、電話番号を、障害政策課へ。
 ※結果は全員に連絡します。なお、Zoomを利用できる環境が必要です。

詳しくは、同課（☎829・1306、☎829・1981、✉shogai-seisaku@city.saitama.lg.jp）へ。

シニアサポートセンター（地域包括支援センター）をご利用ください

保健師やケアマネジャー等の専門知識を持ったスタッフに、介護や福祉、医療などに関する相談ができます。

受付時間 9時～17時（年末年始を除く）※受付時間はセンターによって異なります。

費用 無料

詳しくは、各区高齢介護課、又はいきいき長寿推進課（☎829・1257、☎829・1981）へ。

お知らせ

募集

催し

講座

スポーツ

その他

相談

Information

さいたまからつながる東日本

さいたまフォト日記

高血圧性疾患の重症化を防ぎましょう

高血圧による心臓病等の循環器疾患などを予防するため、受診勧奨や、専門職による保健指導を行っています。

対象 本市の国民健康保険加入者で、高血圧・糖尿病・脂質異常の治療をしておらず、重症化する可能性の高い方 ※対象の方には案内を送付します。

費用 無料

詳しくは、国保年金課(☎829・1277、☎829・1938)へ。

税

特定小型原動機付自転車のナンバーの交付受付を開始します

7月1日から一定の要件を満たす電動キックボード等が、特定小型原動機付自転車へ移行することに伴い、新しいナンバーの交付受付を開始します。

受付開始日 7月1日(土)

受付方法 電子申請・届出サービス(☎<https://apply.e-tumo.jp/city-saitama-u/>)へ。 ※7月3日(月)から、各市税事務所市税の総合窓口、各区市税の窓口でも受け付けます。

詳しくは、電子申請・届出サービスについては、税制課(☎829・1159、☎829・1986)、窓口での申請については、各市税事務所個人課税課(北部☎

646・3102、☎646・3164、南部☎829・1386、☎829・6236)へ。

10月からインボイス制度が始まります

インボイスを発行するためには、インボイス発行事業者の登録申請が必要です。

また、免税事業者がインボイス発行事業者になった場合、消費税の申告が必要ですが、税負担・事務負担軽減のため、売上税額の2割を納税額とすることができます。

詳しくは各税務署(浦和☎600・5400、大宮☎641・4945、春日部☎733・2111)又は税制課(☎829・1159、☎829・1986)へ。

くらし

男女共同参画施策に対する苦情の申出制度があります

市が行う施策に対する、男女共同参画に関する苦情を、第三者である苦情処理委員に申し出ることが出来ます。 ※個人の権利侵害に関する苦情は除きます。

対象 市内在住、在勤又は在学の方

申出書 人権政策・男女共同参画課(大宮駅西口・シーノ大宮センタープラザ3階)で配布中

※市ホームページでダウンロード

ドもできます。

詳しくは、人権政策・男女共同参画課(☎643・5816、☎643・5801)へ。

臨時休館・休止のお知らせ

施設名など	期間	問合せ
うらわ美術館(浦和区仲町)	7/1(土)~7(金)	☎827・3215、☎834・4327
美園図書館(浦和美園駅東口・複合公共施設)	7/10(月)~13(木)	☎764・9610、☎764・9622
コンビニ交付サービス	7/19(水)	区政推進部 ☎829・1833、☎829・1992 税制課 ☎829・1160、☎829・1986
上峰コミュニティホール(中央区上峰)	8/1(火)~ R6.3/31(日)	☎・☎852・0121

※上峰コミュニティホールは、与野本町コミュニティセンター(中央区本町東)で、予約受付業務のみ行います。

詳しくは、各問合せへ。

ペットを守るために日頃から災害時の備えをしましょう

災害発生時にペットと一緒に避難した時のために、次の点に気を付けましょう。

- ペットが離れた場合に備え、迷子札などに飼い主の情報をしっかりと明示する
- 避難所での病気の感染を防ぐ

■ 新型コロナに関する相談窓口 ■

受診する医療機関を迷う場合や療養中の体調悪化時にご相談ください。

埼玉県コロナ総合相談センター
☎0570・783・770【24時間、年中無休】
☎050・8887・9553

※医療機関を受診する場合は、埼玉県指定診療・検査医療機関検索システム(<https://www.pref.saitama.lg.jp/a0710/hpsearch.html>)でご覧になれます。

■ 子ども急患電話相談 ■

看護師による、子どもの急病に関する電話相談
☎825・5252

月~金曜日...17時~翌9時
土・日曜日、祝・休日、年末年始...9時~翌9時

■ 歯科休日救急診療 ■

診療場所	診療日・受付時間
浦和休日急患診療所 浦和区常盤6-4-18(浦和区保健センター2階) ☎833・0119、☎827・1035	【日曜日、祝・休日、年末年始】 9時~12時
大宮歯科休日急患診療所 北区東大成町2-107(大宮医師会館1階) ☎652・7225、☎652・7582	【日曜日、祝・休日、8/14・15、年末年始】9時~12時
与野歯科休日急患診療所 中央区本町東4-4-3 ☎・☎706・8020	【日曜日、祝・休日、8/14・15、年末年始】9時~12時

■ 休日・夜間救急診療 ■

※在宅当番医については、市ホームページ又は日曜日、祝・休日、年末年始の東京・埼玉新聞をご覧ください。また、発熱している方は、予め電話で受診方法の相談をしてください。



診療場所	診療日・診療科目・受付時間	
	休日診療	平日夜間診療
浦和休日急患診療所 浦和区常盤6-4-18 (浦和区保健センター2階) ☎833・0119、☎827・1035	【日曜日、祝・休日、年末年始】 内科・小児科...9時~11時30分、13時~16時30分、19時~21時30分	【月~金曜日】 小児科...19時30分~22時 【土曜日】 内科・小児科...19時~21時30分
大宮休日夜間急患センター 北区宮原町1-851 (JCHOさいたま北部医療センター内) ☎667・8180、☎665・9000	【日曜日、祝・休日、年末年始】 内科...9時~11時30分、13時~16時30分、19時~21時30分 小児科...9時~11時30分、13時~16時30分、19時~翌6時 【日曜日】 眼科...9時~11時30分 耳鼻咽喉科...9時~11時30分、14時~16時30分 【祝・休日】 耳鼻咽喉科...14時~16時30分	【月~土曜日】 小児科...19時~翌6時 【土曜日】 内科...19時~21時30分
与野休日急患診療所 中央区本町東4-4-3 ☎・☎706・1212	【日曜日、祝・休日、年末年始】 内科・小児科...8時45分~11時45分、13時~15時、18時45分~21時15分 【8/14・15】 内科・小児科...8時45分~11時45分、13時~15時	【土曜日】 内科・小児科...18時45分~21時15分
岩槻休日夜間急患診療所 岩槻区府内1-8-1 (岩槻区役所 府内別館) ☎798・2221、☎798・2223	【日曜日、祝・休日、年末年始】 内科・小児科...19時~21時30分	—

お知らせ

募集

催し

講座

スポーツ

その他

相談

Information

さいたまから
つながる東日本

さいたま
フォト日記

夏季プールの開催情報

No.	施設名	日時
①	沼影市民プール (南区沼影)	屋内 ▶ 9:00~15:50(月曜日を除く) ▶ 18:00~20:55(金曜日のみ) ※7/22(土)~8/31(木)は、土・日曜日、祝日の9:00~15:50のみ開催します。
		屋外
③	大和田公園プール (大宮区寿能町)	屋外 ▶ 7/1(土)・2(日)・8(土)・9(日)・15(土)~17(祝)・22(土)~8/14(月) 9:00~18:00
④	原山市民プール (緑区原山)	屋外 ▶ 8/15(火)~31(木) 9:00~17:30
⑤	下落合プール (中央区下落合)	屋内 7/1(土)~9/15(金)(9/3(日)を除く) 9:00~18:00
⑥		屋外 7/1(土)・2(日)・8(土)・9(日)・15(土)~17(祝)・22(土)~8/31(木) 9:00~18:00
⑦	三橋プール (西区三橋)	屋外 7/8(土)・9(日)・15(土)~17(祝)・22(土)~8/31(木) 9:00~17:00(8月の土・日曜日、祝日は18:00まで)

※未就学児は保護者(水着着用)の同伴(保護者1人につき2人まで)が必要です。また、オムツ(水遊び用オムツを含む)着用での入水は禁止です。なお、いずれの施設も遊泳時間は営業終了の30分前までです。

費用 ①~④一般…440円、小学生~高校生…220円
⑤・⑥一般…320円、小学生~高校生…100円 ⑦一般…230円、小学生~高校生…110円

入場券の販売場所 県内のセブン-イレブン ※利用には、事前の購入が必要です。なお、販売枚数には上限があります。

詳しくは、①・②は沼影公園(☎861・9955、☎861・9957)、③は大和田公園(☎642・0478、☎649・5222)、④は原山市民プール(☎887・0016)、⑤・⑥は下落合プール(☎852・2518、☎858・2621)、⑦三橋プール(☎624・9444)へ。

熱中症を予防しましょう

熱中症は、体内の水分や塩分などのバランスが崩れ、体温の調整機能が働かなくなることにより起こります。正しい知識を

詳しくは、動物愛護ふれあいセンター(☎840・4150、☎840・4159)へ。

避難所でのルールやペットの災害対策をまとめた「避難所におけるペット対応マニュアル」を市ホームページで公開しています。

ため、ワクチン接種やノミ・ダニの定期的な駆除を行う
ケージに慣らすなど、飼い主がペットをコントロールできるようにしつける

「さいたま市史通史編 原始・古代Ⅰ」を刊行しました

本市における旧石器時代および縄文時代の歴史文化について掲載しています。

詳しくは、保健衛生総務課(☎829・1294、☎829・1967)へ。

持ち、次の点に注意しましょう。
●暑い時間帯は外出を控える
●外出時は、帽子や日傘を使用する
●過度な節電はせず、冷房・扇風機などを上手に使用する
●のどが乾いていなくても、こまめに水分を補給する
●たくさん汗をかくときは、塩分も補給する

販売場所 各区情報公開コーナー

※市内図書館では閲覧ができません。

価格 2,000円

詳しくは、アーカイブズセンター(☎871・5821、☎871・5829)へ。

マナーを守って犬を散歩させましょう



「通行人や近隣住宅に不快感を与えたり、環境を悪化させたりしないよう、次のマナーを守り

種別	内容	利率	限度額
住宅	新築、購入(中古住宅、マンションを含む)、現に居住している住宅の増改築・補修に必要な資金	年2.0%	500万円
教育	学校教育法に定められた教育機関、各種専門学校などの入学・授業料等、本人又は生計を一にする者の教育に必要な資金	年2.5%	
冠婚葬祭	本人又は生計を一にする者が執り行う冠婚葬祭に必要な資金	年2.8%	200万円

※利率は融資利率と保証料率を合計したものです。なお、改正することがあります。

勤労者支援資金融資をご利用ください

詳しくは、動物愛護ふれあいセンター(☎840・4150、☎840・4159)へ。

●散歩中は必ず犬を制御できる人がリードを持つ
●散歩中は必ず犬を制御できる人がリードを持つ
●散歩中は必ず犬を制御できる人がリードを持つ

食中毒に気をつけましょう

温度や湿度が高い季節は、細菌が繁殖しやすく、食中毒が多く発生します。
特に、抵抗力の弱い子どもや高齢者などは、重症化することがあります。家庭では次の点に注意しましょう。

- 生鮮食品は新鮮なものを買う
- 冷蔵庫や冷凍庫で保存する
- 解凍は室温ではなく冷蔵庫で行う
- 食品は十分加熱する
- 食器や調理器具は、使用したらその都度、洗浄・消毒する
- 調理・食事の前やトイレに行った後は、手を洗う

詳しくは、生活衛生課(☎829・1300、☎829・1967)へ。

環境

水辺の環境美化活動を支援します

水辺のサポート制度に登録し、河川周辺や公園内の水辺の環境美化活動を行う団体などに、軍手やゴミ袋の支給等を行っています。

登録団体の活動に参加できます。登録団体は市ホームページをご覧ください。

詳しくは、環境対策課(☎829・1331、☎829・1967)へ。

（仮称）さいたま市大宮区北袋町一丁目計画に係る環境影響評価事後調査書（供用後）の縦覧を行います

縦覧期間 7月21日（金）～8月21日（月）

縦覧場所 市役所環境対策課、各区情報公開コーナー、各図書館など ※市ホームページでもご覧いただけます。

意見書の提出期限 9月4日（月）
詳しくは、環境対策課（☎829・1332、FAX829・1991）へ。

（仮称）農業及び食の流通・観光産業拠点整備事業に係る環境影響評価調査計画書（道の駅）の縦覧を行います

縦覧期間 7月28日（金）～8月28日（月）

縦覧場所 市役所環境対策課、各区情報公開コーナー、各図書館など ※市ホームページでもご覧いただけます。

意見書の提出期限 9月11日（月）
詳しくは、環境対策課（☎829・1332、FAX829・1991）へ。

安心・安全

建築物の耐震補強等助成制度をご利用ください

昭和56年5月31日以前に建て

られた建物に対して、耐震診断や耐震性が不足していた場合の耐震補強工事・建替え工事、又は耐震シエルトの設置（木造の戸建て住宅に限る）を行う際に、費用の一部を助成しています。 ※事前に申請が必要です。なお、予算の範囲内で助成します。

対象 次のいずれかの建物をも所有する方 ▼戸建て住宅 ▼共同住宅 ▼多数の方が利用する一定規模以上の建築物 ▼保育園、老人ホーム、自治会館など

木造住宅の耐震診断員を無料で派遣します
対象 昭和56年5月31日以前に建てられた木造戸建て住宅を所有している方

詳しくは、建築総務課（☎829・1539、FAX829・1982）へ。

救急車は適時・適切に利用しましょう



市内の令和4年中の救急出動件数は、過去最多の約8万件（前年比約21%増）となりました。救急車は限られた医療資源です。救急車の適時・適切な利用を心掛けましょう。なお、救急車を呼ぶか判断に迷うときは、

さいたま市防災アプリをご活用ください

災害時はもちろん、平常時から正確な防災情報を確認し、災害に備えましょう。



■ハザードマップ

洪水ハザードマップと自分の位置を重ね合わせることができます。事前にマップをダウンロードすることで、オフラインでもマップを確認できます。

■避難行動、マイ・タイムライン

避難経路・避難所の開設状況・混雑状況を確認できます。また、逃げ遅れを防ぐ「マイ・タイムライン」を、スマートフォンで簡単に作成できます。

■防災行政無線、避難情報

防災行政無線の放送内容や市から発令される避難情報が即時確認できます。

■防災情報収集

防災関係のホームページをまとめているため、手軽に防災情報を確認できます。また、発生している災害に合わせて風水害モードと地震モードに切り替わります。



iOS版▶



Android版▶

詳しくは、防災課（☎829・1126、FAX829・1978）へ。

地震や火災などの災害を体験してみませんか？

災害が起こったときに備え、一人ひとりが正確な知識に基づいた行動力を身に付けましょう。

■防災展示ホール

内容 VR避難体験、煙体験、消火体験などを通して、地震や火災等への対処方法を学ぶ。

休館日 月曜日（祝・休日を除く）

時間 9時～16時30分

所在地 大宮区天沼町1-89

■地震体験車

内容 過去に発生した地震や今後発生が予想される地震などを体験する ※10人以上で利用する場合に限ります。また、消防訓練と同時に利用する場合は、最寄りの消防署へお問い合わせください。

詳しくは、防災展示ホール（☎

特定小型原動機付自転車に関する交通ルールが改正されます

648・6511、FAX648・6530）へ。

7月1日から道路交通法の改正により、一定の要件を満たす電動キックボード等は、特定小型原動機付自転車として、走行場所が自転車と同様となるなどの新たなルールが適用されます。ルールを正しく理解し、遵守しましょう。また、ヘルメットを着用して大切な命を守りましょう。

詳しくは、市民生活安全課（☎829・1219、FAX829・1969）へ。

弾道ミサイル発射情報が流れたら、落ち着いて、直ちに行動しましょう

弾道ミサイルが日本に飛来す

「清水勇人市長と語る」タウンミーティング の参加者を募集します

テーマ 地球温暖化対策について考えよう
～みんなでアクション ともに未来へ～



区	期日	時間	会場	申込期限
浦和	7/20(木)	18:30～20:00	浦和コミュニティセンター(浦和駅東口・コムナール9階)	7/7(金)
見沼		9:30～11:00	見沼区役所	
西	7/22(土)	14:00～15:30	馬宮コミュニティセンター(西区西遊馬)	
大宮	7/27(木)	18:30～20:00	高鼻コミュニティセンター(大宮区高鼻町)	8/10(木)
南	7/29(土)	9:30～11:00	武蔵浦和コミュニティセンター(武蔵浦和駅西口・サウスピア)	
中央		14:00～15:30	与野本町コミュニティセンター(中央区本町東)	
岩槻	8/26(土)	9:30～11:00	岩槻駅東口コミュニティセンター(WATSU西館4階)	8/10(木)
-	8/29(火)	18:30～20:00	※オンラインで開催します。詳しくは市ホームページをご覧ください。	
北	9/2(土)	9:30～11:00	北区役所	
緑		14:00～15:30	緑区役所	
桜	9/9(土)	14:00～15:30	桜区役所	

対象 市内在住、在勤又は在学中、中学3年生以上の方
定員 各20人(年代を区分し、各区在住者を優先した上で抽選)
募集要項 各区情報公開コーナー、各公民館、各図書館などで配布中 ※さいたまコールセンター(☎835・3156)でも申し込みめます。また、お住まいの区以外でも参加できます。

タウンミーティングを傍聴できます

定員 各5人(先着順)
申込み 各開始時間の30分前から、直接、各会場へ。
詳しくは、広聴課(☎829・1931、FAX825・0665)へ。

る可能性がある場合、国からの緊急情報を瞬時に伝える「Jアラート(全国瞬時警報システム)」を活用して、情報伝達することになっていきます。防災行政無線や緊急速報メールなど、Jアラートからの緊急情報が流れた場合は、落ち着いて、直ちに次のとおり行動してください。

●屋外にいる場合、近くの建物の中か、地下に避難する

●建物がない場合、物陰に身を隠すか、地面に伏せて頭部を守る

●屋内にいる場合、窓から離れるか、窓のない部屋に移動する

詳しくは、国民保護ポータルサイト(☎https://www.kokuminhogo.go.jp/)又は危機管理課(☎829・1125、FAX829・202)へ。

建築物などの定期報告をお忘れなく

一定規模以上の建築物や建築設備、防火設備、昇降機の所有者等は、1～3年ごとに、建築士などの専門技術者に調査や検査を依頼し、維持管理状況を市に報告する必要があります。

対象建築物 ▼ホテル ▼病院 ▼福祉施設 ▼物販・飲食店舗 ▼6階建て以上の共同住宅・事務所など

詳しくは、建築行政課(☎829・1534、FAX829・1982)へ。

まちづくり

核都市広域幹線道路の情報発信と意見聴取(ワークショップ)を開催します

日時	会場
8/24(木) 19:00～	片柳コミュニティセンター(見沼区染谷)
8/30(水) 14:00～	緑区役所
9/3(日) 10:00～	岩槻駅東口コミュニティセンター(WATSU西館5階)

対象 市内在住、在勤又は在学中で、18歳以上の方
定員 各10人(抽選)
申込方法 7月28日(金)までに、電話又はファクスで、会場名、住所、氏名、電話番号、年齢を、広域道路推進室へ。 ※市ホーム

都市計画の変更に関する説明会を開催します

日時 7月28日(金) 19時～
会場 クリーンセンター大崎(緑区大崎)
内容 クリーンセンター大崎の都市計画区域の変更
申込み 当日、直接、会場へ。
詳しくは、環境施設管理課(☎829・1343、FAX829・1991)へ。

都市計画案を縦覧します

縦覧期間 7月5日(水)～19日(水)
縦覧場所 市役所 都市計画課、各都市計画事務所 都市計画指導課(北部：大宮区役所、南部：中央区役所)、南区くらし応援室
内容 都市計画道路(辻中央通り線)の変更
詳しくは、都市計画課(☎829・1404、FAX829・1979)へ。

公営競技

公営競技の収益金は、私たちの生活に役立てられています。

浦和競馬

期日 7月17日(祝)～20日(木)

ページでも申し込みめます。なお、結果は参加できる方のみご連絡します。
詳しくは、同室(☎829・1501、FAX829・1988)へ。

ポートレース戸田

期日 ▼7月1日(土)～3日(月)
▼7月6日(木)～9日(日) ▼7月14日(金)～17日(祝) ▼7月27日(木)～31日(月)
場所 ポートレース戸田(戸田市)

募集

詳しくは、県都市ポートルレース企業団(☎823・8711)、又は経済政策課(☎829・163、FAX829・1944)へ。

一般曹候補生

試験日 ▼一次試験：9月15日(金)～24日(日) ▼二次試験：10月14日(土)～11月5日(日) ※いずれか1日を指定します。
応募資格 令和6年4月1日現在、日本国籍を有する18～32歳の方

受付期間 7月1日(土)～9月5日(火)

詳しくは、自衛隊さいたま地域事務所(☎651・2420)、又は市民生活安全課(☎829・1214、FAX829・1969)へ。

お知らせ

募集

催し

講座

スポーツ

その他

相談

Information

さいたまから
つながる東日本

さいたま
フォト日記

**看護師・看護補助・医師
事務作業補助職員（会計
年度任用職員）**



No.	職種	勤務内容
①	看護師	外来（一般・救急・検査）や病棟、手術室などでの看護師業務
②	看護師（夜勤専従）	病棟や救急外来での夜間の看護師業務
③	看護補助（有資格者）	患者の体拭き、食事や排泄の介助、移送や器具の後片付けなど
④	看護補助	患者の体拭き、食事や排泄の介助、移送や器具の後片付け等の環境整備など
⑤	医師事務作業補助	診断書等の文書作成補助、診療記録の代行入力、診療に関するデータ整理など

勤務時間 ①・③～⑤ 8時30分～17時15分 ② 16時30分～9時30分 ※①・③～⑤は月～金曜日の勤務で、祝休日、年末年始を除きます。また、②は週1回程度の勤務、⑤は週28時間45分の勤務です。なお、いずれも勤務時間・日数は談に応じます。

勤務場所 市立病院（緑区三室）

応募資格 ①・②看護師免許を有する ③介護職員初任者研修（旧ホームヘルパー2級）を修了、又はメディカルケアワ

カー2級以上を有する
募集人数 各5人程度（選考）
時給 ①・② 1,647円 ③ 1,159円 ④ 1,000円 ⑤ 1,030円 ※勤務形態により、通勤・期末手当の支給、社会・雇用保険への加入、②は夜間看護業務手当の支給があります。
 詳しくは、病院総務課（☎ 73・4217、FAX 873・5451）へ。

看護師（正職員）

選考日 7月29日（土）
採用予定月 ①令和5年10月 ②6年4月

勤務場所 市立病院（緑区三室）
主な受験資格 ①昭和37年10月2日以降に生まれ、看護師免許を有する ②昭和38年4月2日以降に生まれ、看護師免許を有する（見込みを含む）など

募集案内 各区情報公開コーナー、各図書館、各支所などで配布中 ※市ホームページでダウンロードもできます。

応募期間 7月5日（水）～18日（火）
 詳しくは、病院総務課（☎ 73・4217、FAX 873・5451）へ。

市社会福祉協議会の職員

採用予定日 ▼令和5年10月 ▼6年4月

募集人数 若干名（選考）

募集案内 市社会福祉協議会各事務所で配布中 ※市ホーム

ページでダウンロードもできます。
応募期限 7月21日（金）
 詳しくは、（社福）市社会福祉協議会（☎ 835・3111、FAX 835・1222）、又は福祉総務課（☎ 829・1254、FAX 829・1961）へ。



各種審議会などの委員

No.	名称	問合せ
①	与野本町小学校複合施設運営支援協議会	市立博物館 ☎ 644・2322、FAX 644・2313
②	社会教育委員	市役所 生涯学習振興課 ☎ 829・1704、FAX 829・1989
③	情報公開・個人情報保護審議会	市役所 行政透明推進課 ☎ 829・1118、FAX 829・1983
④	図書館協議会	中央図書館 ☎ 871・2100、FAX 884・5500
⑤	公民館運営審議会	生涯学習総合センター ☎ 643・5651、FAX 648・1860

募集人数 ①・②・⑤各2人程度 ③2人以上 ④3人

応募要項 ▼①～⑤：7月1日（土）から、問合せ、いーよの（中央区本町東）で配布 ▼②～⑤：各区分報公開コーナー、問合せなどで配布中 ▼③・④～⑤：7月3日（月）から、各区情報公開コーナー、各問合せなどで配布 ▼⑤～⑥：問合せ、各公民館で配布中 ※市

ホームページでダウンロードもできます。
応募期限 ①7月21日（金） ②7月24日（月） ③・④7月28日（金） ⑤8月4日（金）
 詳しくは、各問合せへ。



パブリック・コメント制度の意見

名称	募集期限	問合せ
市再生資源物の屋外保管に関する条例（案）	7/26（水）	市役所 産業廃棄物指導課 ☎ 829・1608 FAX 829・1933
市緑の基本計画改定版（素案）	8/3（木）	市役所 みどり推進課 ☎ 829・1423 FAX 829・1979
市レジャープールのあり方方針（案）		市役所 都市公園課 ☎ 829・1420 FAX 829・1979

公表場所 各問合せ、各区分報公開コーナーなど ※市ホームページでもご覧になれます。なお、原則、意見への個別回答はしません。
 詳しくは、各問合せへ。

地域の魅力発信情報誌「sai」の市民ライター

活動期間 8月～令和6年1月

活動内容 市内各所の取材や掲載する記事の作成を行う

対象 市内在住、在勤又は在学の方、又はグループ

募集人数 10組（選考）

申込み 7月24日（月）の13時まで
 に、専用応募フォーム（☎ <https://ma2.sakura.ne.jp/oubo/>）へ。
 詳しくは、都市経営戦略部（☎ 829・1034、FAX 829・1997）へ。

**さいたま市大学
市民企画コースの講座企画案**

実施期間 令和6年6月3日（月）～7年2月28日（金）

対象団体 市内で活動するサークル、NPO法人、学習グループなど

募集要項 生涯学習総合センター（大宮駅西口・シーノ大宮センタープラザ7階）、各区情報公開コーナー、各公民館などで配布中 ※市ホームページでダウンロードもできます。

応募期限 8月21日（月）
 詳しくは、生涯学習総合センター（☎ 643・5651、FAX 648・1860）へ。

さいたま子ども短歌賞の作品

対象 小・中学生

応募規定 ▼未発表のもの（学校の授業で創作し発表したものは可）▼1人3首まで

賞 ▼優秀賞 ▼入選 ※優秀賞

賞は賞状と副賞、入選は賞状があります。また、受賞作品の作品集も贈呈します。

応募要項 各公民館、各図書館などで配布中 ※市ホームページから応募することもできます。

応募期限 9月4日(月)

詳しくは、生涯学習振興課(☎829・1705、☎829・1989)へ。

心の輪を広げる体験作文と障害者週間のポスター

■心の輪を広げる体験作文

テーマ 障害のある方とない方との心のふれあいの体験

対象 市内在住で、小学生以上の方

応募規定 ▼400字詰原稿用紙(B4判又はA4判縦書き)を使用 ▼小・中学生は2〜4枚程度、高校生以上の方は4〜6枚程度 ▼題名は自由 ▼未発表のもの

■障害者週間のポスター

テーマ 障害のある方とない方との相互理解の促進

対象 市内在住の小・中学生

応募規定 ▼画用紙(B3判又は四ツ切)を縦長で使用 ▼画材は自由 ▼標語などの文字は入れない ▼未発表のもの

《共通》

応募用紙 市役所障害政策課、各区支援課で配布中 ※市ホームページでダウンロードもできます。

応募期間 7月3日(月)〜9月1

日(金)

優秀作品は市で表彰し、内閣府主催の審査会に推薦します。

詳しくは、障害政策課(☎829・1306、☎829・1981)へ

市ユーモアフォトコンテストの作品



▲昨年度の最優秀賞作品

応募規定 ▼最小(127mm×178mm)〜最大(254mm×305mm)のサイズにプリントしたもの(2L、キャビネ、六ツ切、A4、四ツ切など) ▼白黒・カラーは不問 ▼未発表のもの ▼1人5点以内 ※被写体が人物や著作物の場合は、承諾を得た作品に限りません。

賞 ▼最優秀賞…1人(賞金10万円など) ▼優秀賞…3人(賞金5万円など)ほか ※入賞作品は、11月11日(土)〜19日(日)にプラザノース(北区宮原町)で展示します。

応募用紙 各区情報公開コーナー、各図書館、各公民館などで配布中 ※プラザノースのホームページ(☎http://www.plazanorth.jp/)でダウンロードもできます。

応募期限 8月31日(木)

詳しくは、プラザノース事業課(☎653・9255、☎653・9288)へ。

市美術展覧会の作品

部門 日本画、洋画、彫刻、工芸、書、写真

応募規定 ▼各部門2点まで

▼未発表のもの

対象 市内在住、在勤又は在学中で、15歳以上の方(中学生を除く)

費用 1点2,000円(学生は1,000円)

応募要項 7月3日(月)から、各区情報公開コーナー、各公民館、各図書館などで配布

応募期間 8月16日(水)〜9月8日(金)

市美術展覧会を開催します
期間 10月3日(火)〜29日(日)
会場 うらわ美術館(浦和区仲町)

詳しくは、文化振興課(☎829・1226、☎829・1996)へ。

大宮アルディージャ絵画コンテストの作品

対象 小学生以下の子ども

応募方法 A4判の用紙(1人1点のみ)に、大宮アルディージャに関する絵を描き、裏面に作品名(似顔絵は選手名も)と住所、氏名、学校名・学年、電話番号を記入し、直接、クラブショップ「オレンジスクウェア」(大宮区

高鼻町)又は、オレンジコートステラタウンクラブハウス(北区宮原町)、ホームゲーム会場の当日券売場へ。 ※作品は返却しません。

応募期間 8月6日(日)〜9月16日(土)まで

応募者にホームゲーム観戦チケットをプレゼントします。

詳しくは、大宮アルディージャ(☎0570・003839)、又はスポーツ振興課(☎829・1058、☎829・1996)へ。

区制施行20周年 みんなの見沼たんぼーデジタルフォトコンテストの作品

題材 見沼たんぼの風景・生きもの・文化財・伝統行事など

部門 ▼HP部門 ▼SNS部門 ※応募方法など詳しくは、見沼たんぼのホームページ(☎http://www.minumatanbo-saitama.jp/)をご覧ください。なお、受賞者には、協賛企業より副賞があります。

応募期間 7月3日(月)〜10月3日(火)

詳しくは、見沼田圃政策推進課(☎829・1413、☎829・1979)へ。

荒川図画コンクールの作品

テーマ 荒川流域の川やダムの

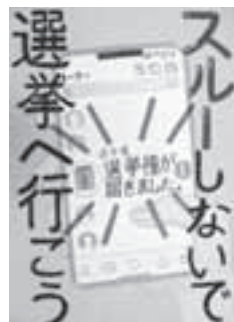
風景
対象 小学生

応募要項 荒川上流河川事務所のホームページ(☎https://www.ktr.mlit.go.jp/arajo/)でダウンロード

応募期限 9月15日(金)

詳しくは、同事務所(☎049・2466360)、又は河川課(☎829・1585、☎829・1988)へ。

明るい選挙啓発ポスターコンクールの作品



▲昨年度の入賞作品

対象 市内在住又は在学の小学生〜高校生

応募規定 ▼画用紙(四ツ切、八ツ切又はこれに準ずる大きさ) ▼画材は自由 ▼1人1点のみ

応募チラシ 各区総務課、各区情報公開コーナーで配布中 ※市ホームページでダウンロードもできます。

応募期限 9月1日(金)

入選者には賞状と副賞があります。また、全員に記念品を贈呈します。

詳しくは、選挙課(☎829・1773、☎829・1994)、又は各区総務課へ。

お知らせ

募集

催し

講座

スポーツ

その他

相談

Information

さいたまから つながる東日本

さいたま フォト日記

青少年の主張大会の作品

テーマ 日常生活や学校生活の中で感じていること
対象 市内在住又は在学中、次のいずれかの方
 ▼小学4年～高校生
 ▼中学校等卒業後3年以内

部門 ▼小学生の部 ▼中学生の部 ▼高校生・一般の部 ※各部門で入選者を4人選出します。
応募要項 7月3日(月)から、市役所子ども政策課で配布 ※市ホームページでダウンロードもできます。
応募期限 10月2日(月)

入選者には、12月17日(日)に産業文化センター(中央区下落合)で発表していただきます。

詳しくは、子ども政策課(☎829・1716、FAX829・1960)へ。



市民参加

子どもの提案(中学生の意見)

市のまちづくりに関する提案を市政に反映していきます。
テーマ ▼みんなに愛される市役所新庁舎とは? ▼市役所跡地が訪れたい場所になるためには?
提案用紙 各市立中学校などで配布中 ※電子申請・届出サービス(<https://apply.e-tumo.jp/city-saitama-u/>)でも提出できます。【土・日曜日を除く】

8時30分～17時15分
提出期限 7月14日(金)

寄せられた提案の概要と市の見解は、10月に各区情報公開コーナーや市ホームページで公表します。

詳しくは、広聴課(☎829・1931、FAX825・0665)へ。

2023人形のまち岩槻まつりのイベント参加者



期日 8月20日(日)
会場 岩槻人形博物館駐車場(岩槻区本町)ほか

行事名/内容	対象	定員
ジャンボひな段での結婚式/お内裏様とおひな様に扮して結婚式を行う	いずれかが市内在住、在勤又は在学中、年内に挙式予定の男女	1組(抽選)
人形エキストラ/五人囃子や三人官女に扮して人形仮装パレードを行う	市内在住又は在学の小学3～6年生	15人(先着順)

応募方法 7月5日(水)～12日(水)

の9時～16時に、直接、岩槻まつり実行委員会(岩槻区本町)へ。

詳しくは、同実行委員会(☎756・1445、FAX756・2649)、岩槻区観光経済室(☎790・0118、FAX790・0260)、又は岩槻まつりのホームページ(<https://iwatsuki-matsuri.jp/>)へ。

就業支援

(公社)市シルバー人材センターの入会説明会の参加者

No.	日時	会場	申込期限
①	7/15(土) 9:30～	市民会館いわつき(岩槻区太田)	7/13(木)
②	8/10(木) 17:00～	浦和コミュニティセンター(浦和駅東口・コムナーレ9階)	8/8(火)
③	9/20(水) 9:30～	浦和ふれあい館(浦和区常盤)	9/15(金)

対象 市内在住で、60歳以上の方 ※③は女性に限ります。
定員 ①30人 ②50人 ③40人
費用 無料 ※登録には年会費が掛かります。
申込み 7月6日(木)から、各申込期限までに、電話で、シルバー人材センター本部事務所へ(先着順)。
 詳しくは、同事務所(☎669・0303、FAX669・0309)へ。

5)へ。

県失語症向け意思疎通支援者養成研修の参加者

期間 9月～令和6年2月
会場 武蔵浦和コミュニティセンター(武蔵浦和駅西口・サウスピア)ほか ※県内での実習があります。

対象 県内在住で、令和5年4月1日現在、18歳以上の方 ※全講座(40時間)の8割以上に参加でき、講座終了後に失語症向け意思疎通支援活動ができるパソコンをお持ちの方に限りま

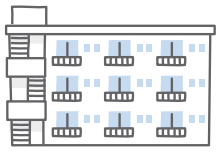
募集要項

各区支援課で配布中 ※(一社)県言語聴覚士会のホームページ(<https://ishiso-tsust.saitama.org/>)でもご覧になれます。
応募期限 7月31日(月)
 詳しくは、同会のホームページ、又は障害福祉課(☎829・1308、FAX829・1981)へ。



住まい

住宅確保要配慮者の入居を拒まない賃貸住宅



高齢者や障害のある方、被災

者、子どもを養育している方、外国人などの入居を拒まない賃貸住宅の登録を受け付けています。登録には、耐震性、面積、設備などの基準があります。また、一定の要件を満たす場合には、住宅改修費や家賃債務保証料の助成などがあります。

登録方法 セーフティネット住宅情報提供システム(<https://www.safeynet-jutaku.jp/>)へ。
 詳しくは、住宅政策課(☎829・1520、FAX829・1982)へ。

勤労・経営

ワークジョイさいたまの会員

人間ドック受診料補助や慶弔等給付、レジャー施設の割引などが受けられる福利厚生サービスの会員を募集しています。
対象 市内に所在のある事業所の事業主とその従業員
会費 会員1人につき月額600円 ※別途、入会金500円が掛かります。

9月29日(金)まで入会金と1か月分の会費が無料になるキャンペーンを実施しています。詳細は、ワークジョイさいたまのホームページ(<https://www.sozo-saitama.or.jp/workjoy/>)でご覧になれます。

詳しくは、(公財)市産業創造財団(☎851・6692、FAX851・6693)へ。