

特集

子育て楽しい
さいたま市

基本的な感染対策の徹底をお願いします

新型コロナウイルス関連情報は、6ページをご覧ください。市ホームページでもご覧になれます。



各種手続き、窓口に関するお問合せなどは

さいたまコールセンター（8時～21時、年中無休）※ワクチン接種の予約はできません。 ☎ 048・835・3156 FAX 048・827・8656

市報さいたま3月号は、令和5年3月1日を含む前4日間で、全戸に配布しています。なお、3月号は64万9,200部作成し、広告料収入を差し引いた市の負担は、1部当たり25円（配布費用を含む）です。
2023年（令和5年）3月号 Vol.263 | 発行：さいたま市 編集：広報課 〒330-9588 浦和区常盤6-4-4 ☎ 048・829・1039 FAX 048・829・1018

子育て楽しいさいたま市 親子でいっしょにでかけよう！

市内には親子で過ごせる施設がたくさんあります。
安心して子育てするためにぜひ活用してほしい施設を紹介します。



子育て情報局員の
クチコミ！

加藤さん

子どもは楽しく、大人は安心して過ごせるうれしい憩いの場です。「冒険はらっぱ」では、服や靴を貸してもらえるので、自分の服が汚れずに泥遊びができます。



所在地:浦和区上木崎4-4-10 ☎829・7043 📠832・0127 交通:与野駅東口から徒歩約7分

さいたま市子ども家庭
総合センター
あいぱれっと

気軽に楽しめる遊び・交流の場や
子どもや家庭について相談できる窓口など、
子ども・家庭・地域の
子育て機能を支援する、
さいたま市らしさを活かした施設です。



ぱれっとひろば

未就学児とその保護者が対象です。おもちゃや絵本などがあり、子どもが自由に遊べます。保護者は、遊ぶ子どもを見守りながら、くつろいだり、おしゃべりをしたりして過ごすことができます。

利用時間:9時～20時

※12時～13時は消毒・清掃のため閉館

休館日:水曜日(祝・休日の場合はその翌日)、
年末年始



冒険はらっぱ

子どもの「やってみたい」気持ちをかなえる屋外の遊び場です。「プレイワーカー」というスタッフが子どもたちと遊び場を作っていきます。川づくりやままごと、泥んこ、穴掘りなどさまざまな遊び方ができます。

利用時間:10時～17時(4～9月)、10時～
16時(10～3月)

休園日:水曜日(祝・休日の場合はその翌日)・
第2金曜日・土曜日、年末年始



絵本の読み聞かせや 遊びの教室も！

紙芝居や絵本の読み聞かせ、運動会や体操などのイベントを開催しています。保護者の方向けには、子育ての際のアンガーマネジメントや幼児食の作り方などの講座を実施しています。イベントの詳細は、あいぱれっとのホームページでご覧になれます。

西区

所在地 西区三橋6-382-1 2階
☎ 625・1300
閉室日 第1・第3木曜日

北区

所在地 北区宮原町3-432-2 岸ビル201
☎ 662・0022
閉室日 第2・第4水曜日

大宮区

所在地 大宮区桜木町1-185-2
のびのびプラザ大宮3階
☎ 649・3030
閉室日 第1・第3火曜日

見沼区

所在地 見沼区大和田町1-1387-1
☎ 747・4531
閉室日 第2・第4木曜日

中央区

所在地 中央区本町東3-5-23
与野本町小学校複合施設
いーよの2階
☎ 840・1788
閉室日 第2・第4火曜日

桜区

所在地 桜区栄和6-9-4
☎ 859・3031
閉室日 第1・第3火曜日

浦和区

所在地 浦和区高砂1-2-1-309号
エイベックスタワー浦和・
オフィス東館3F
☎ 814・0481
閉室日 第2・第4月曜日

南区

所在地 南区別所7-20-1
サウスピア1階
☎ 844・7223
閉室日 第2・第4月曜日

緑区

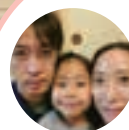
所在地 緑区東浦和7-20-4
☎ 874・7388
閉室日 第2・第4水曜日

岩槻区

所在地 岩槻区本町3-1-1
WATSU西館4階
☎ 790・0020
閉室日 第2火曜日・
WATSU西館休館日

各区の 単独型子育て 支援センター

親子同士のふれあいの場として、
子育て中の方との出会いの場として
3歳未満の子どものその保護者などが
利用できる施設です。
子育て情報の提供や
子育て相談も行っています。



子育て情報局員の
クチコミ！

貞弘さん

わらべうたや絵本の読み聞かせ、
ベビーサイン教室などたくさん
のイベントがあり、遊びと学び
のバランスがちょうどいいのが
魅力です。駅近のところが多い
ので、お買い物ついでに遊びや
授乳目的で寄ったりしたことも。

みんなの子育てお役立ち情報

各冊子は、市ホームページで電子データをご覧いただくことができます。
また、単独型子育て支援センターや各区支援課などで配布しています。

父子手帖

パートナーの妊娠を知ってうれしい
けれど、不安や戸惑いも…そんなお
父さん向けの冊子です。



祖父母手帳

わが家の、地域の、「孫育て」を応援
する冊子です。この冊子を活用した
「孫育て講座」も開催しています。



子育てマップ

各区ごとの保育園や子育て支援セン
ターなどのお出掛け先が一目で分か
る地図です。皆さんのお出掛けの参
考にしてください。



8年連続0～14歳の転入超過数※全国1位！

さいたままで子どもを育てたい

本市は暮らしに便利なまちというイメージが強く、2022年度の市民意識調査（在住者調査）では、本市のイメージとして「買い物など生活に便利なまち」「居住・生活環境のよいまち」「交通の利便性が高いまち」など暮らしの利便性に関する項目が上位に挙がりました。また、本市を「住みやすい」とした回答は87.2%、「住み続けたい」とした回答は87.1%と、ともに調査開始以降最高値となりました。

また、2022年の0～14歳の転入超過数は1,520人と、2015年から8年連続で全国1位となっており、子育て世代を中心に、本市が選ばれ、次代を担う子どもたちが多く転入していることが数字でも示されています。これから子育て世代が本市に魅力を感じられるよう、住みたいまち、住み続けたいまちを目指し、子育てや教育環境の充実に力を入れていきます。



転入超過数(0～14歳)

順位	市町村	超過人数
1	さいたま市	1,520
2	町田市(東京都)	948
3	つくば市(茨城県)	766
4	流山市(千葉県)	758
5	印西市(千葉県)	713

総務省「住民基本台帳人口移動報告 2022年(令和4年)結果」より

※転入超過数＝転入者数から転出者数を差し引いた数

子育て中の転入者向けイベント 「ウェルカムさいたま」を開催しています

「近所にお友達がほしい」、「子どもと遊びに行きところが分からない」…。
そんな引っ越して間もない方たち同士で、楽しいひとときを過ごしませんか。



対象

本市に転入して1年以内の、
3歳未満の子どもとその保護者

開催月

▶5月頃 ▶10月頃

定員

15組～20組程度(各子育て支援センターによって異なります)

会場

各区単独型子育て支援センター

※見沼・浦和区では、「ウェルカムさいたま」の代わりとなる
同様のイベントを開催しています。

開催日や申込方法など詳しくは、市ホームページでご覧になれます。



子育て中やこれから子育てをされる方へ さいたま子育てWEBを活用しよう

子育てに関する市内のさまざまな情報を発信する市の公式子育てポータルサイトです。

ぜひ活用ください。

市内のイベントや サークル情報など リアルな子育ての声が満載！

子育て関連施設からのイベント情報がリアルタイムで更新されるほか、「さいたま子育て情報局(ブログ)」では、実際に市内で子育てをしたボランティア記者(さいたま子育て情報局員)が、行政側からの視点ではなく子育て中の親の視点で、市内の気になるスポットに取材に行き、リアルな声をお届けします。

さいたま子育てWEB



子育て情報局員の
クチコミ！
入江さん

私のアイデンティティである「ワーキングマザー」の目線で、休日の限られた時間の中で、アクティビティやイベントを効率的に楽しめるように情報を発信しています。情報局員の活動を通じてワクワク探しが得意になりました。



子育て情報局員の
クチコミ！
古田さん

子育て中の「ママ目線」で見学や体験し、取材することを心掛けています。子どもたちが体験・取材できるときは、その表情や感想を記事で大切に伝えようとしています。子育てはあっという間。情報局の記事をお出掛けの際の参考にしていただけたら嬉しいです。

子育てに関する制度や サービス、施設を 年代別にまとめてチェック！

子どもが生まれるまで、生まれてから、幼稚園や保育園、小・中学生になってからの子どもに関する情報を一覧できます。また、「保育施設・遊び場を探す」から近くの遊び場、保育・教育施設の概要を検索することもできます。

メール相談窓口も！

子育てに関する相談事、分からないことを相談できる窓口があります。「電話や対面だと相談できる時間が合わない」「電話では相談しづらい」という方は、サイト内の相談入力フォームからメールでの子育て相談ができます。

WEBと一緒にチェック！ 子育て応援ブック

妊娠、出産に関する情報、相談窓口、子どもと一緒に出かけられる場所などを紹介しています。



子育て応援ダイヤル ☎ 829・1943

「子育てのあれこれ、どこに聞いたらいいの？」など必要な情報をお調べしてお伝えします。必要に応じて専門の機関を紹介します。
利用時間：9時～12時、13時～17時
(土・日曜日、祝・休日、年末年始を除く)



今月の表紙

交流しながら
地域で
子育てしよう



新型コロナウイルスに関するお知らせ



新型コロナワクチンの早めの接種をご検討ください



■対象年齢と接種できるワクチン

対象年齢	回数	接種できるワクチン	標準の接種間隔	会場
6か月～4歳	1～3回目 (3回で1セット)	ファイザー社の乳幼児用ワクチン	2回目接種は1回目接種から3週間 3回目接種は2回目接種から8週間以上	個別接種
5～11歳	1・2回目	ファイザー社の小児用ワクチン	2回目接種は1回目接種から3週間	
	3回目		2回目接種から5か月以上	
12歳以上	1・2回目	ファイザー社の従来型ワクチン	2回目接種は1回目接種から3週間	集団接種
		武田社ワクチン（ノババックス）		個別接種
	3～5回目	ファイザー社・モデルナ社の オミクロン株対応ワクチン	最終接種から3か月以上	集団接種 個別接種
		武田社ワクチン（ノババックス） ※18歳以上の方が対象です。	最終接種から6か月以上	

※最新の情報は、市ホームページをご覧ください。

■接種会場

各会場で使用しているワクチンの種類は、予約の際にご確認ください。

●集団接種会場

■3～5回目のオミクロン株対応ワクチン接種

会場	接種日
大宮駅西口臨時接種会場 (大宮区桜木町)	3/3(金)・4(土)・10(金)・ 11(土)・17(金)・18(土)
イオン北浦和店(浦和区常盤)	3/2(木)～18(土)
WATSU東館(岩槻駅東口)	
さいたまスーパーアリーナ (さいたま新都心駅西口)	3/2(木)～30(木)

※日・水曜日は接種休止日です。なお、さいたまスーパーアリーナのみ3月3日(金)・24日(金)は1・2回目、26日(日)は武田社ワクチン(ノババックス)接種日です。

オミクロン株対応ワクチンとは

オミクロン株と従来株の両方の成分を含む2価ワクチンです。現時点では、オミクロン株対応ワクチンの接種は、1人1回とされています。



※ワクチンの種類はBA.1対応型とBA.4-5対応型があります。
また、どちらも従来型ワクチンを上回る効果が期待されています。

■1・2回目(従来株)ワクチンの接種

【会場】さいたまスーパーアリーナ
(さいたま新都心駅西口)

【接種日】1回目接種 3月3日(金)
2回目接種 3月24日(金)



▲1・2回目接種の詳細

■3～5回目の武田社ワクチン(ノババックス)接種

【会場】さいたまスーパーアリーナ
(さいたま新都心駅西口)

【接種日】3月26日(日)

【ワクチン】武田社の従来型ワクチン



▲武田社ワクチン(ノババックス)の詳細

今後のワクチン接種について

4月以降のワクチン接種については、国の動向を踏まえ、関係機関と調整を進めています。
最新の情報は市ホームページで順次お知らせします。



●個別接種会場…市内医療機関

※生後6か月～4歳、5～11歳の子どもは小児科を中心とした個別接種実施医療機関で接種できます。

生後6か月～4歳の詳細▶



5～11歳の詳細▶



市長メッセージ動画(手話あり)を公開しています。

また、テレビ埼玉のデータ放送でも市からのお知らせをご覧いただけます。



2023.3

6

■ 接種の予約・相談など

● さいたま市コロナワクチンコールセンター

☎0120・201・178【年中無休、9時～21時】

FAX 0120・289・139 ※お掛け間違いにご注意ください。

● 予約WEBサイト

HP <https://saitama-vaccine.com/>

※予約方法の詳細は、接種用クーポン券と一緒に送付した接種のご案内をご覧ください。



● 埼玉県新型コロナワクチン専門相談窓口

接種後の副反応などの医学的な相談ができます。

TEL 0570・033・226【24時間】

市ホームページ

「新型コロナウイルスワクチンに関する情報」

さいたま市 ワクチン

検索



最新情報は市公式LINEでもお知らせしています



市公式LINEアカウント
@saitamacity



発熱など体調に異変を感じたら

高齢者や基礎疾患のある方などを除き、医療機関や抗原検査キットなどで陽性になった場合、埼玉県のホームページ（**HP** <https://www.pref.saitama.lg.jp/a0710/covid-19/youseisya-touroku.html>）から「陽性者登録」をお願いします。



■ 登録方法などに関する問合せ

陽性者登録窓口コールセンター

TEL 0570・007・989【土・日曜日、祝日を含む、9時～18時】

医療機関の受診を希望する場合

かかりつけ医などの身近な医療機関に相談してください。かかりつけ医などで受診できない場合は、以下の方法で受診方法を確認してください。

■ ホームページで確認

埼玉県指定診療・検査医療機関検索システム

埼玉県 診療・検査

検索



■ 電話

埼玉県受診・相談センター

TEL 762・8026【土・日曜日、祝日を含む、9時～17時30分】

FAX 816・5801

上記以外の時間は、県民サポートセンターへ。

TEL 0570・783・770【24時間】、**FAX 830・4808**

検査キットなどの購入をご検討ください

発熱などの体調不良時、速やかに自己検査できるよう新型コロナ抗原検査キットや解熱鎮痛薬などを購入しておきましょう。なお、店頭で薬剤師が不在の場合は購入することができないため、取り扱いや販売時間など事前にご確認ください。

※検査キットは「研究用」ではなく、国が承認した「体外診断用医薬品」又は「第1類医薬品」を選びましょう。



取り扱い薬局・店舗の情報は、市ホームページをご覧ください。



問合せ | 地域医療課 **TEL 829・1292**、**FAX 829・1967**

不安・ストレスなどメンタルヘルスに関する相談は、こころの健康センターへ

TEL 762・8548【土・日曜日、祝・休日を除く、9時～17時】、**FAX 711・8907**



個人向け・事業者向けの各種支援を実施しています

各種支援については、市ホームページをご覧ください。



さいたま 桜 スポット

市内には桜を楽しめるスポットが
たくさんあります。市内を巡って
お気に入りの場所を見つけてみませんか。

大宮盆栽美術館 (北区土呂町)

季節の展示
盆栽展 四季 3月花告げる春

日時 3月3日(金)～29日(木)
9時～16時30分

観覧料 一般…310円
高校生・大学生・65歳以上…150円
小・中学生…100円

問合せ 大宮盆栽美術館
☎780・2091、FAX668・2323

岩槻城址公園 (岩槻区太田)

岩槻城址公園桜まつり

日時 3月25日(土)・26日(日)
10時～16時

内容 岩槻観光ガイドツアー、楽器演奏
(25日は琴、26日は和太鼓)、
フリーマーケットなど

問合せ (公社)さいたま観光国際協会
☎647・8339、FAX647・0126

見晴公園 (北区土呂町)

花と緑の散歩道 (南区別所)

見沼たんぼの桜回廊

見沼代用水西縁・東縁、見沼通船掘に連なる桜回廊は、総延長20kmを超え、桜の下を散歩できる日本一の桜回廊です。この周辺では、公園や緑地なども含め、5,000本以上の桜を楽しむことができます。桜の開花情報は見沼田圃政策推進課のSNSで発信しています。

おすすめスポット 七里総合公園(見沼区膝子付近)～見沼自然公園(緑区南部領辻付近)
市立病院(緑区三室付近)、見沼氷川公園(緑区見沼付近)など

見沼たんぼの桜回廊 春まつりを開催します

日時 3月25日(土)・26日(日) 10時～15時

会場 みぬま木崎ひろば周辺(浦和区三崎)

内容 野菜の即売、キッチンカーなど

見沼たんぼの桜回廊ホームページ

<http://www.minumatanbo-saitama.jp/sakurakairou/>

問合せ

見沼田圃政策推進課 ☎829・1413、FAX829・1979



Instagram「#さいたまさくら2023」キャンペーン

市内で撮影した桜の写真を「#さいたまさくら2023」をつけて投稿しませんか？
投稿された写真は、市公式Instagramや市ホームページなどで紹介します。
参加方法などの詳細は、市ホームページをご覧ください。



市ホームページで
「桜スポット」を
紹介しています

詳しくは、広報課(☎829・1039、FAX829・1018)へ。

浦和駅周辺まちづくりビジョン キックオフシンポジウム

～風格で魅了する都心・浦和の魅力～

浦和駅周辺のまちの将来像を市民の皆さんと事業者、行政等が共有する指針として「浦和駅周辺まちづくりビジョン」を策定しました。公民連携・市民協働のまちづくりの機運醸成や地域資源を生かしたウォーカブルなまちづくりの可能性について伺います。

日 時 3月17日(金) 14時～16時30分

会 場 浦和コミュニティセンター(浦和駅東口・コムナーレ10階)

内 容 ▶第1部…さいたま市長による「浦和駅周辺まちづくりビジョンの策定」
についてのプレゼンテーション

▶第2部…市民活動団体の活動紹介

▶第3部…隈研吾氏(建築家)等によるトークセッション
テーマ「音を通して浦和の手ざわりを考える」

定 員 150人(抽選)

申込方法 ▶市ホームページへ。

▶ファクスで、行事名、住所、氏名、電話・ファクス番号を、シンポジウム事務局(株)JTBへ。
※結果は全員に連絡します。

申込期限 3月12日(日) 17時

問 合 せ 同事務局 ☎645・3003【土・日曜日、祝・休日を除く、9時30分～17時】、☎647・4484



Photo ©J.C.Carbonne



詳しくは、都心整備課(☎829・1577、☎829・1937)へ。

絆をつなぐ

ひまわり特別支援学校に知的障害教育部門高等部を開設します

本市では、知的障害のある児童生徒に対する教育を行う特別支援学校の児童生徒数が増加しています。これを踏まえ、4月に「市立ひまわり特別支援学校」に新しく知的障害教育部門高等部を開設し、知的障害のある生徒の学びの場をさらに拡大します。

同校は、肢体不自由教育部門(小学部・中学部・高等部)と知的障害教育部門(高等部)の知肢併置校となり、知的障害のある生徒は、各学年定員8人の合計24人が新たに通学できるようになります。

また、皆さんが身近な学校に通えるようにするた

め、市立小・中学校全てに特別支援学級を整備したほか、通常の学級に在籍する障害のある児童生徒が、身近な教室で障害に応じた特別の指導を受けられる通級指導教室を段階的に新增設しています。

「誰一人取り残さない」教育を実現していくために、障害のある児童生徒の学びの場をより一層拡充してまいります。

さいたま市長 清水勇人



市の魅力がいっぱい詰まった WEB サイトがオープンしました！

いいじゃん！さいたま

わたしたちのまちのいいところ 意外とたくさんありました。

さいたま市のいろんな魅力を集めた
楽しいWEBサイトができました。
注目のスポットや話題のヒト・コト・
モノなど、気になる情報を続々紹介
していきます。
ぜひご覧ください！

<https://www.city.saitama.jp/iijan/>



詳しくは、都市経営戦略部(☎829・1034、FAX 829・1997)へ。

4月3日(月)
スタート

「まちパト」で道路や公園の損傷 おしえてください

道路・公園等損傷通報システム「まちパト」
は、市内の道路や公園・緑地などの損傷
や不具合を、スマートフォン等で、いつで
も簡単に投稿できるシステムです。

使い方や注意事項などについて詳しく
は、市ホームページをご覧ください。



例えばこんなときに

- 道路の陥没、ひび割れ
- ガードレールが曲がっている
- 点字ブロックが壊れている
- 照明灯の不点灯
- 街路樹の剪定、倒木
- 公園の遊具やベンチの破損
など



使い方は簡単



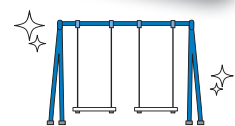
① 損傷箇所を発見



② まちパトにアクセス



③ 写真や位置情報など
の必要項目を入力



④ 職員が現場で対応

詳しくは、道路環境課(☎829・1491、FAX 829・1988)へ。

3月・4月は引っ越しシーズン

ごみの出し方 迷ったときは

アプリやインターネットでごみの出し方の確認や、粗大ごみの申し込みなどがスムーズに行えます。

ごみ分別アプリ「さいちゃんアプリ」 をご利用ください

「これはもえるごみ？資源物？」、「今日は古紙類の日だったのに出し忘れた！」などのお困りごとをサクッと解決します。

- すばやく検索！「ごみ分別辞典」
- 出し忘れ防止！「アラート機能」
- もう捨て方で迷わない

「ごみの出し方」

- 収集日を手軽にチェック

「収集日カレンダー」

※英語・中国語・韓国語・ポルトガル語・ベトナム語にも対応しています。

ダウンロードはこちら▶

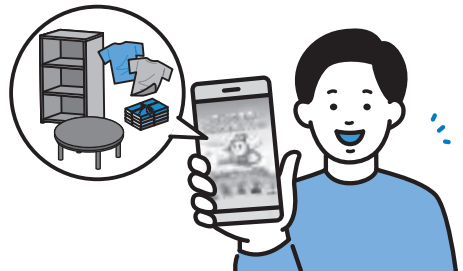


iOS



Android

問合せ 資源循環政策課 ☎829・1338、FAX 829・1991



粗大ごみの収集はインターネット で申し込めます

粗大ごみ受付センターインターネット受付

HP <https://www.sodai.city.saitama.jp/>

※電話でも申し込めます。

粗大ごみ受付センター ☎878・0053

問合せ

廃棄物対策課

☎829・1336、FAX 829・1991



詳しくは、各問合せへ。

マイナンバーカードがあれば 市外への転出届の手続きがオンラインでできます

必要なもの

- 電子証明書が有効なマイナンバーカード
 - マイナンバーカードの読み取りに対応しているスマートフォン、またはパソコン
- ※パソコンでの利用には、ICカードリーダーがが必要です。



※市外への転出届は郵送でも提出できます。

感染拡大防止や
窓口混雑緩和のため
ご協力をお願いします



さいたま市 転出届

詳しくは、各区区民課、又は区政推進部(☎829・1833、FAX 829・1992)へ。

今月のTopics!

市民の皆さんに
大切なお知らせです!

市からのお知らせ

市・各区役所
代表電話・ファクス番号一覧市役所 TEL 829・1111
FAX 829・1018西区役所 TEL 622・1111
FAX 620・2760北区役所 TEL 653・1111
FAX 669・6160大宮区役所 TEL 657・0111
FAX 646・3160見沼区役所 TEL 687・1111
FAX 681・6160中央区役所 TEL 856・1111
FAX 840・6160桜区役所 TEL 858・1111
FAX 856・6270浦和区役所 TEL 825・1111
FAX 829・6233南区役所 TEL 838・1111
FAX 844・7270緑区役所 TEL 874・1111
FAX 712・1270岩槻区役所 TEL 790・0111
FAX 790・0260

上記の電話番号は代表で、さいたまコールセンターにつながります。ファクス番号は広報課（区役所は総務課）です。お問合せの際は、必ず担当課名をお知らせください。特にファクスを送信する際は、ご注意ください。また、番号の掛け間違いには、ご注意ください。

人口と世帯 令和5年2月1日現在

人口	1,339,009人（-324）
男	663,813人（-309）
女	675,196人（-15）
世帯数	631,476世帯（+11）
面積	217.43km ² （ ）内は前月比

お知らせ



こども

奨学金貸付制度（無利子）
をご利用ください

経済的な理由で学費の支払いが困難な方に、奨学金をお貸しします。※連帯保証人が必要です。なお、市の入学準備金制度との併用はできません。

対象 本人又は保護者が市内に居住し、次の学校に在学中又は入学が決定した方 ①高等学校 ②高等専門学校 ③専修学校（高等課程）④専修学校（専門課程）⑤大学又は短期大学

貸付額 ①③月額1万5、000円 ④⑤月額2万5、000円

返還方法 卒業後7か月目から分割返還 ※④⑤は返還時に要件を満たす方の返還金を一部免除する制度があります。

申請書 市役所学事課、各区情



保健・福祉

特定不妊治療費等助成の
申請をお忘れなく

対象 令和4年4～12月に次のいずれかの検査・治療を終了した方 ▼特定不妊治療（経過措置の対象者のみ）▼早期不妊検査 ▼不育症検査

申請期限 3月31日（金）
詳しくは、地域保健支援課（TEL 840・2218、FAX 840・2229）へ。

産婦健康診査費用の一部
を助成します

対象 出産後概ね1か月で、産婦健康診査（こころの健康チェック

クを含む）を受診した方
助成額 上限5、000円（1人1回のみ）
助成券 母子健康手帳配布時に、妊婦健康診査等助成券とともに配布

詳しくは、地域保健支援課（TEL 840・2218、FAX 840・2229）へ。

産後ケア事業をご利用
ください

助産師が訪問、又は医療機関・助産院に通所・宿泊し、産後の体調や乳児の発育・発達の確認、育児相談などを行います。※医療行為は行いません。

対象 次の全てを満たす方 ▼家族から育児などの支援を十分に受けられない ▼産後に心身の不調や育児への不安がある ※利用回数や費用などの詳細は、市ホームページでご覧になれます。

詳しくは、各区保健センター、又は地域保健支援課（TEL 840・2208、FAX 840・2229）へ。

C型肝炎特別措置法による
給付金の請求期限が延
長されました

平成6年までに出産・手術時の大量出血による血液製剤の投与でC型肝炎ウイルスに感染した場合、給付金が支払われます。受給には、国を相手とした裁判提起が必要です。

請求期限 令和10年1月17日
詳しくは、厚生労働省専用相談窓口（TEL 0120・509・002）、又は食品・医薬品安全課（TEL 829・1300、FAX 829・1967）へ。

更年期を上手に乗り切り
ましょう

40歳を過ぎると、ホルモンバランスの影響で心身の不調が現れやすくなります。症状や程度は個人差が大きく、日常生活に支障をきたすほど強い症状が出る場合は、専門医へ相談をしましょう。また、周囲の人の理解やサポートを得ることも必要で

国民年金の届け出をお忘
れなく

国内に居住する20～59歳の方は、国民年金に加入しなければなりません。次のときは、忘れずに届け出をしてください。

届出時期	届出先	必要な物
就職したとき	勤務先	基礎年金番号通知書（年金手帳）など
退職したとき	各区保険年金課	基礎年金番号通知書（年金手帳）、社会保険資格喪失証明書など
配偶者の扶養に入ったとき	配偶者の勤務先	基礎年金番号通知書（年金手帳）など

詳しくは、各年金事務所（大宮 TEL 652・3399、FAX 652・4

税の申告はお済みですか

①市民税・県民税の申告期限 3月15日(水)

※確定申告が不要な場合でも、給与所得や公的年金等以外の所得がある方や、生命保険料控除などの申告を行う方は、市民税・県民税の申告が必要です。

②税務署が管轄する各種税目の申告・納付期限

▶所得税・復興特別所得税、贈与税…3月15日(水)

▶個人事業者の消費税・地方消費税…3月31日(金)

※会場の混雑緩和のため、入場には整理券が必要です。整理券は各会場で当日配付、又は国税庁の公式LINEアカウントで事前発行しています。
※確定申告書などは、国税庁ホームページ（<https://www.keisan.nta.go.jp/>）の「確定申告書等作成コーナー」で作成し、e-Taxや郵送でも提出できます。



所得税・復興特別所得税、個人事業者の消費税・地方消費税の納税には、安全・便利な口座振替をご利用ください

振替納付日 ▶所得税・復興特別所得税…4月24日(月)
▶個人事業者の消費税・地方消費税…4月27日(木)

詳しくは、①は市民税・県民税申告コールセンター（☎829・1367【土・日曜日、祝・休日を除く3月15日(水)まで、9時～17時】）、又は各市税事務所個人課税課（北部☎646・3103、☎646・3164、南部☎829・1389、☎829・6236）、②は各税務署（浦和☎600・5400、大宮☎641・4945、春日部☎733・2111）へ。

市内在住の60歳以上の方が、登録している高齢者施設や児童施設などでボランティア活動をした場合に、ポイントが貯まります。なお、貯まったポイントは、奨励金と交換できます。詳しくは、各区高齢介護課へ。

いきいきボランティアポイントをご利用ください

日時 3月16日(木) 14時30分～

地域自立支援協議会（オンライン）を開催します

詳しくは、市社会福祉協議会（☎823・9555、☎823・9555）へ。

長寿応援ポイントをご利用ください

市内在住の65歳以上の方が、登録団体に健康づくりなどの活動をした場合に、ポイントが貯まります。なお、貯まったポイントは、奨励金と交換できます。詳しくは、各区高齢介護課へ。

700、浦和☎831・1638、☎833・7019、春日部☎737・7112、☎737・7039、又は各区保険年金課へ。

要約筆記をご利用ください

要約筆記は、聴覚に障害がある方のためのコミュニケーション・情報保障のひとつで、紙面やスクリーンを使用し、話の内容を要約して文字として伝える方法です。市では、地域の催しなどに要約筆記者を派遣しています。

は、奨励金等に交換、又は福祉団体などに寄付できます。詳しくは、各区高齢介護課へ。

16時30分

内容は、障害者に対する相談支援等の取り組みなど ※手話通訳と要約筆記があります。

傍聴会場 市役所

傍聴の定員 10人程度（先着順）

傍聴の申込み 3月3日(金)～15日(水)に、電話、ファクス又はEメールで、協議会名、住所、氏名、電話番号を、障害支援課へ。

※結果は全員に連絡します。詳しくは、同課（☎829・1309、☎829・1981、shogai-shien@city.saitama.lg.jp）へ。

障害者政策委員会（オンライン）を開催します

日時 3月17日(金) 14時～16時
内容 次期障害者総合支援計画策定のためのアンケート調査結果など ※Zoomを利用できる

税

原動機付自転車などの廃車等の手続きをお忘れなく

原動機付自転車などを所有し、次のいずれかに該当する場合は、必ず廃車又は住所変更の手続きをしてください。
対象 ▶市外に転出した ▶市内で転居した ▶廃棄処分した ▶盗難に遭った、又は紛失した（警察に届出後）※譲渡した場合などは必ず名義変更をしてください。

種類	手続場所・問合せ
原動機付自転車、小型特殊自動車	各区市税の窓口又は各市税事務所 ※市税の窓口は手続きのみできます。
排気量125cc超のバイク	関東運輸局 埼玉運輸支局(西区中釘) ☎050-5540-2026
軽自動車	軽自動車検査協会(上尾市) ☎050-3816-3110

※土・日曜日、祝・休日を除きます。

手続期限 3月31日(金)

※手続

る環境が必要です。
傍聴の定員 10人程度（先着順）
傍聴の申込み 3月3日(金)～10日(金)に、電話、ファクス又はEメールで、委員会名、住所、氏名、電話番号、手話通訳・要約筆記の有無を、障害政策課へ。
※結果は全員に連絡します。詳しくは、同課（☎829・1306、☎829・1981、shogai-seisaku@city.saitama.lg.jp）へ。

商品車は軽自動車税（種別割）が免除されます

対象車両 令和5年4月1日現在、店頭で陳列されているなど、使用していない軽自動車等
届出書 各市税事務所個人課税課（北部…大宮区役所、南部…市役所西隣とさわ会館）で配布中
届出期間 4月3日(月)～7日(金)
詳しくは、各市税事務所個人課税課（北部☎646・3102、☎646・3164、南部☎829・1386、☎829・6236）へ。

県自動車税事務所4支所での現金収納が終了します

大宮・熊谷・所沢・春日部支所の窓口では、3月末で現金による自動車税の収納が終了します。スマートフォン決済アプリや、コンビニエンスストアでの納税にご協力ください。
詳しくは、県税務課（☎830・7606）、又は市収納対策課（☎829・1195、☎829・1962）へ。



住居確保給付金の再支給の申請期限を延長しています

離職等により住居を喪失又はその恐れがある方を対象とした給付金の、再支給の申請期限を延長しています。

変更後の申請期限 3月31日(金)

詳しくは、お住まいの区の福祉まると相談窓口へ。

勤労者支援資金融資をご利用ください

種別	内容	利率	限度額
住宅	新築、購入(中古住宅、マンションを含む)、現に居住している住宅の増改築・補修に必要な資金	2.0%	500万円
教育	学校教育法に定められた教育機関、各種専門学校などの入学金・授業料等、本人又は生計を一にする者の教育に必要な資金	2.5%	
冠婚葬祭	本人又は生計を一にする者が執り行う冠婚葬祭に必要な資金	2.8%	200万円

※利率は融資利率と保証料率を合計したものです。なお、改正することがあります。

対象 市内在住の勤労者又は市内事業所に勤務している方(事業主・事業専従者を除く) ※収入や居住状況、勤続年数などの要件があります。

詳しくは、中央労働金庫各支店(さいたま 864・050

文化芸術都市創造助成金の交付申請を受け付けます

対象 文化団体などが市内で開催する文化事業で、一定の条件を満たすもの

手引き 3月24日(金)から、各区情報公開コーナー、市文化センター(南区根岸)、各市民会館などで配布

申請期間 4月1日(土)～28日(金)

※事業実施前に申請が必要です。

令和5年度からの申請は、アートカウンシルさいたままで受け付けます。

詳しくは、アートカウンシルさいたま(☎767・5350【火～土曜日、9時～17時】、FAX 767・5351)へ。

文化芸術活動に関する相談を受け付けています



市内の文化芸術に関する情報提供やマッチングなどを行う相談窓口を設置しています。

場所 アートカウンシルさいたま(南区根岸) ※電話やEメール

0、大宮 ☎645・0011、又は労働政策課(☎829・1370、FAX 829・1944)へ。

子ども急患電話相談

看護師による、子どもの急病に関する電話相談 ☎825・5252

月～金曜日…17時～翌9時

土・日曜日、祝・休日、年末年始…9時～翌9時

休日・夜間救急診療

※在宅当番医については、市ホームページ又は日曜日、祝・休日、年末年始の朝日・東京・埼玉新聞をご覧ください。また、発熱している方は、予め電話で受診方法を相談をしてください。

診療場所	診療日・診療科目・受付時間	
	休日診療	平日夜間診療
浦和休日急患診療所 浦和区常盤6-4-18 (浦和区保健センター2階) ☎833・0119 FAX 827・1035	【日曜日、祝・休日、年末年始】 内科・小児科…9時～11時30分、13時～16時30分、19時～21時30分	【月～金曜日】 小児科…19時30分～22時 【土曜日】 内科・小児科…19時～21時30分
大宮休日夜間急患センター 北区宮原町1-851 (JCHOさいたま北部医療センター内) ☎667・8180 FAX 665・9000	【日曜日、祝・休日、年末年始】 内科…9時～11時30分、13時～16時30分、19時～21時30分 小児科…9時～11時30分、13時～16時30分、19時～翌6時 【日曜日】 眼科…9時～11時30分 耳鼻咽喉科…9時～11時30分、14時～16時30分 【祝・休日】 耳鼻咽喉科…14時～16時30分	【月～土曜日】 小児科…19時～翌6時 【土曜日】 内科…19時～21時30分
与野休日急患診療所 中央区本町東4-4-3 ☎・FAX 706・1212	【日曜日、祝・休日、年末年始】 内科・小児科…8時45分～11時45分、13時～15時、18時45分～21時15分 【8/13～15】 内科・小児科…8時45分～11時45分、13時～15時	【土曜日】 内科・小児科…18時45分～21時15分
岩槻休日夜間急患診療所 岩槻区府内1-8-1 (岩槻区役所 府内別館) ☎798・2221 FAX 798・2223	【日曜日、祝・休日、年末年始】 内科・小児科…19時～21時30分	—

歯科休日救急診療

診療場所	診療日・受付時間
浦和休日急患診療所 浦和区常盤6-4-18(浦和区保健センター2階) ☎833・0119、FAX 827・1035	【日曜日、祝・休日、年末年始】 9時～12時
大宮歯科休日急患診療所 北区東大成町2-107(大宮医師会館1階) ☎652・7225、FAX 652・7582	—
与野歯科休日急患診療所 中央区本町東4-4-3 ☎・FAX 706・8020	【日曜日、祝・休日、8/13～15、年末年始】9時～12時

ルで相談もできます。

対象 市内で文化芸術活動を行う団体・個人、イベントで地域活性化をしたい方など

詳しくは、アートカウンシル

さいたま(☎767・5350【火

～土曜日、9時～17時】、FAX 76

7・5351、✉artscouncil@

saitama-culture.jp)へ。

り・とらいふ(セカンドライフ支援センター)をご利用ください

定年退職後や子育てを終えた後のボランティア、就労、生涯学習などについて相談できます。

対象 市内在住で、50歳以上の方

場所 セカンドライフ支援セン

ター(浦和駅東口・コムナレ9階)

受付時間 9時～17時(土・日曜

日、祝・休日、年末年始を除く)

費用 無料

週に1度、自分に合った活動

などをキャリアコンサルタント

に相談もできます。 ※要予約

詳しくは、セカンドライフ支援センター(☎881・8627、FAX 881・8637)へ。

ワークステーションさいたま おしごと相談コーナーをご利用ください

職業相談・職業紹介
問合せ電話 755・9211
※求人検索パソコンの利用もで

きます。なお、雇用保険関係などの手続きはできません。

内職等相談

内容 内職希望者に対する相談

や登録、斡旋など

生活上の悩みなどに関する相

談機関の紹介や、内職求人事業

所の募集登録も行っていきます。

問合せ電話 834・6166

キャリアコンサルタント

内容 応募書類の添削、面接対

策、就労に関する相談や適性・適

職診断など(予約制)

問合せ電話 643・6140

《共通》

日時 月～金曜日(祝・休日、年

末年始を除く) 9時～17時

会場 ワークステーションさい

たま(北浦和駅東口)

詳しくは、労働政策課（☎829・1370、FAX829・1944）へ。

三井住友信託銀行での公金取扱いを終了します

4月1日から同行での市税や保育料等の納付書の取り扱いなどができなくなります。他の取扱金融機関や市の窓口をご利用ください。また、口座振替を行っている方は変更の手続きをしてください。

市税、国民健康保険税で、令和5年度から発行する二次元コードが印字された納付書は、同行での納付が可能となる場合があります。詳しくは、決まり次第市ホームページなどでお知らせします。

詳しくは、出納課（☎829・1599、FAX829・1993）へ。

健康福祉センター西楽園がリニューアルオープンします

期日 3月1日(水)

所在地 西区宝来60-1 ※施設の概要は、同施設のホームページ（☎https://www.saispo.jp/seirakuen/）をご覧ください。

詳しくは、西楽園（☎624・0486）、又は高齢福祉課（☎829・1259、FAX829・1981）へ。

思い出の里会館（市営斎場）がリニューアルオープンします

期日 4月1日(土)

所在地 見沼区大谷600

※施設の概要は、市ホームページをご覧ください。

詳しくは、思い出の里市営霊園事務所（☎686・3499、FAX688・4055）へ。

埼玉県議会議員・さいたま市議会議員一般選挙が行われます

投票の方法や投票所の地図などを記載した投票所整理券を3月31日(金)頃までに郵送します。※未着、紛失などでお手元にない場合でも、投票所で選挙人名簿の登録が確認できれば、投票できます。詳しくは、3月1日(水)から選挙特設ホームページ（☎https://www.saitama-senkyo.com/）をご覧ください。



告示日 3月31日(金)

投票日時 4月9日(日) 7時～20時

さいたま市議会議員一般選挙の選挙すべき議員の数(定数)が変わります

選挙区	改定前	改定後
桜区	5	4
緑区	5	6

※他の選挙区に変更はありません。

詳しくは、各区総務課、又は選挙課（☎829・1773、FAX829・1994）へ。

臨時休館・休止のお知らせ

施設名など	期間	問合せ
高鼻コミュニティセンター(大宮区高鼻町)	6/30(金)まで	☎644・3360 FAX644・3361
うらわ美術館(浦和区仲町)	3/27(月)～31(金)	☎827・3215 FAX834・4327
コンビニ交付サービス	3/7(火)・30(木)	区政推進部 ☎829・1833 税制課 ☎829・1992 ☎829・1160 FAX829・1986

詳しくは、各問合せへ。

埼玉高速鉄道線が新たに東急新横浜線、相鉄新横浜線への直通運転を開始します

浦和美園駅から新横浜駅、相鉄線沿線への所要時間の短縮や、乗換回数の減少により、利便性や速達性が大きく向上します。

開始日 3月18日(土)

詳しくは、埼玉高速鉄道(株)（☎878・6855）、又は未来都市推進部（☎829・1873、FAX829・1997）へ。



環境

リサイクルボックスにゴミを捨ててください

自動販売機の横に設置されているリサイクルボックスはごみ箱ではありません。びん・缶・

電子マニフェストをご利用ください

ペットボトル以外の異物が混入すると、リサイクルの妨げになります。正しく分別して、貴重な資源のリサイクルにご協力ください。

詳しくは、資源循環政策課（☎829・1337、FAX829・1991）へ。

事業者が産業廃棄物の処理を委託する場合は、処理の流れを把握・管理するためにマニフェストの作成が必要です。電子マニフェストを使うと、管理コストの軽減や、紛失・記入漏れ、不正記入が無くなるなどのメリットがあります。

詳しくは、産業廃棄物指導課（☎829・1607、FAX829・1933）へ。



安心・安全

Live(ライブ)119の運用を開始します

スマートフォンからの119番通報時に、災害現場と消防指令センターを映像でつなぐシステムです。必要に応じて、通報現場の状況を確認したり、通報者に応急手当てなどの方法を動画で送信したりします。

開始日 4月1日(土)

詳しくは、指令課（☎833・1422、FAX833・1482）へ。

緊急時安心キットを配布しています

病気やけがなどで救急隊が駆け付けたときに、かかりつけの医療機関情報等を素早く把握し、迅速な救急搬送につなげます。

対象 次のいずれかの方がいる世帯 ▼65歳以上 ▼障害がある ▼難病・持病(心臓病・脳梗塞・喘息・糖尿病など)がある

配布場所 各消防署・出張所、各区高齢介護課・支援課・保健センター、保健所(中央区鈴合)、市内郵便局

緊急時安心キットに記入した内容に変更がないか、定期的に確認してください。

詳しくは、救急課（☎833・7981、FAX833・7201）へ。

火災を防ぎましょう

空気が乾燥し、火災が発生しやすい時季が続くため、火の元には十分注意しましょう。

また、火災による逃げ遅れを防ぐため、住宅用火災警報器の設置と定期的な点検・清掃をお願いいたします。

春季火災予防運動を実施します

期間 3月1日(水)～7日(火)

内容 駅頭や車両巡回での火災予防啓発など

詳しくは、予防課（☎833・7509、FAX833・7529）へ。

お知らせ

募集

催し

講座

スポーツ

その他

相談

Information

さいたまからつながる東日本

さいたまフォト日記



まちづくり

葬祭場等の建築に伴う紛争には調整制度があります

葬祭場等の建築に伴う近隣関係の問題を解決するためには、計画段階における当事者間の話し合いが大切です。本市では、建築主に対して建築計画の事前公開や事前説明を求めています。また、紛争調整のためのあつせん制度と相談員制度を設けています。

詳しくは、建築総務課(☎829・1538、FAX 829・1982)へ。

公営競技

公営競技の収益金は、私たちの生活に役立てられています。

浦和競馬

期日 3月20日(月)～24日(金)
場所 浦和競馬場(南区大谷場)
詳しくは、県浦和競馬組合(☎881・1551)、又は経済政策課(☎829・1363、FAX 829・1944)へ。

ボートレース戸田

期日 ①3月2日(木)～5日(日)
②3月12日(日)～15日(水) ③3月16日(木)～21日(祝) ④3月22日(水)～26日(日) ⑤3月29日(水)～31日(金)

場所 ボートレース戸田(戸田市)※③は場外販売のみです。

詳しくは、県都市ボートレース企業団(☎823・8711)、又は経済政策課(☎829・1363、FAX 829・1944)へ。

募集



保育士(会計年度任用職員)



勤務時間 ①通常保育…1日7時間45分 ②時間外保育…朝夕1日各2～4時間

勤務場所 市立保育園

応募資格 保育士の資格を有する(②は幼稚園教諭なども可)

詳しくは、保育課(☎829・1867、FAX 829・2516)へ。

臨時的任用等教職員の登録者

職種 教員、養護教員、学校事務職員、学校栄養職員

勤務期間 令和5年4月から

勤務場所 市立小・中・高等・中等教育・特別支援学校

登録方法 電子申請・届出サービス(☎https://s-kantan.jp/)

city.saitama-u)へ。

詳しくは、教職員人事課(☎829・1653、FAX 829・1990)へ。

自衛隊幹部候補生(一般、歯科・薬剤科)

No.	種目	試験日
①	幹部候補生(一般)	4/22(土)・23(日)
②		6/24(土)
③	幹部候補生(歯科・薬剤科)	4/22(土)
④		6/24(土)

※応募資格などの詳細は、自衛隊埼玉地方協力本部のホームページ(☎https://www.mod.go.jp/pco/saitama/)をご覧ください。

受付期間 ①③3月1日(水)～4月14日(金) ②④3月1日(水)～6月15日(木)

詳しくは、自衛隊さいたま地域事務所(☎651・2420)、又は市民生活安全課(☎829・1214、FAX 829・1969)へ。



協働

パブリック・コメント制度の意見

名称	問合せ
(仮称)次世代型スポーツ施設基本計画(案)	スポーツ政策室 ☎829・1737 FAX 829・1996
市道路網計画(改定案)	都市計画課 ☎829・1404 FAX 829・1979
中央区役所周辺の公共施設再編基本計画(案)	まちづくり総務課 ☎829・1444 FAX 829・1976

公表場所 各問合せ、各区情報

公開コーナーなど ※市ホームページでもご覧になれます。なお、原則、意見への個別回答はしません。

募集期限 3月20日(月)

詳しくは、各問合せへ。

障害者施策に関する委員会の委員

■障害者政策委員会

内容 障害者に関する施策の推進について調査・審議する

■障害者の権利の擁護に関する委員会

内容 障害者に対する差別に関して調査・審議する

《共通》

任期 委嘱日から2年間

応募要件 次の全てを満たす方

▼市内在住、在勤又は在学

▼令和5年4月1日現在、18歳以上 ▼月々金曜日の昼間に開催する会議(年3回程度)に出席できるなど

募集人数 各若干名(選考)

応募用紙 市役所 障害政策課で配布中 ※市ホームページでダウンロードもできます。

応募期限 3月16日(木)

詳しくは、障害政策課(☎829・1306、FAX 829・1981)へ。

環境審議会の委員

任期 7月から2年間

内容 市環境基本計画や環境に関する事項の審議など

応募要件 次の全てを満たす方

▼市内在住、在勤又は在学

▼令和5年7月1日現在、18歳以上 ▼本市の審議会などの委員を2つ以上務めていない

▼月々金曜日の昼間に開催する会議(年3回程度)に出席できる

募集人数 2人程度(選考)

応募要項 市役所 環境創造政策課で配布中 ※市ホームページでダウンロードもできます。

応募期限 3月31日(金)

詳しくは、環境創造政策課(☎829・1325、FAX 829・1991)へ。

浦和くらしの博物館民家のボランティア

活動期間 4月～令和6年3月

内容 小学生の体験学習の指導補助や園内整備

対象 月3回以上参加できる18歳以上の方

定員 5人程度(選考)

申込み 3月3日(金)～10日(金)に、直接又は電話で、民家園(緑区下山口新田)へ。

休館日 月曜日

詳しくは、同園(☎878・5025、FAX 878・5028)へ。

子どもの見守りボランティア

■防犯ボランティア

内容 登下校時に地域を見回り、子どもたちの見守りを行う

対象 市内在住の方

■子どもひなん所110番の家 内容 子どもが不審者との遭遇

などで身の危険を感じて逃げこんできたときに保護し、警察や学校に連絡する

対象 市内の事業所・商店・住宅

■子ども安全協定の締結事業者
内容 業務中に不審者を見つけたときに警察へ通報する

対象 市内を車両で巡回する事業者
詳しくは、健康教育課(☎829・1679、☎829・1990)へ。

日時 中学校が依頼する日時(1回1〜2時間程度)

赤ちゃん・幼児触れ合い体験のボランティア親子

場所 市立・中等教育学校

内容 授業で子育てのインタビューを受けたり、中学生と未就学児と一緒に遊ばせたりする

対象 未就学児とその保護者 ※首が座っている子どもに限り
募集要項 市役所指導1課、各区情報公開コーナー、各公民館、各子育て支援センターなどで配布中 ※市ホームページでダウンロードもできます。

申込期限 7月31日(月)
詳しくは、指導1課(☎829・1659、☎829・1990)へ。

文化ボランティア S.a.C.L.a.サポーターズ

活動期間 4月〜令和6年3月
内容 (公財)市文化振興事業団が主催するコンサートなどの運営協力 ※ボランティア保険の加入や研修があります。

対象 市内在住で、高校生以上の方 ※Eメールでの連絡ができる方に限ります。なお、高校生は、保護者の同意が必要です。また申込み後に、研修会への参加が必要です。

申込書 各区情報公開コーナー、各図書館、各公民館、市文化センター(南区根岸)、各市民会館、各コミュニティセンターなどで配布中 ※市文化振興事業団のホームページ(<https://saitama-culture.jp/>)でダウンロードもできます。

申込期限 3月31日(金)
詳しくは、S.a.C.L.a.インフォメーションセンター(☎866・4600、☎837・2572)へ。

市民参加

青少年発明クラブの会員

活動日時 4月22日(土)、5月14日(土) 令和6年3月の第1・3・5土曜日 14時〜16時 ※日時は変更になる場合があります。なお、4月15日(土)に始業式があります。
活動場所 市産業振興会館(北区日進町)
活動内容 自由工作を中心とするものづくり
対象 市内在住の新小学4年〜中学2年生
募集人数 30人(先着順)
費用 6,000円

応募方法 3月11日(土)の9時から、電話で、住所、氏名、電話番号、学校名、新学年を、少女発明クラブへ。
詳しくは、同クラブ(豊田☎090・1777・4005)、又は労働政策課(☎829・1370、☎829・1944)へ。

浦和おどりの参加団体

期日 7月16日(日)

内容 浦和おどりの音楽にあわせて、旧中山道を踊り流す

※振り付け・服装は自由です。
対象 10人以上のグループ

申込書 3月1日(水)から、(公社)さいたま観光国際協会(大宮区高鼻町・Bibli2階)、各区情報公開コーナー、各観光案内所(さいたま新都心駅、浦和駅、岩槻駅)で配布

申込期限 3月31日(金)
詳しくは、さいたま観光国際協会(☎647・8339、☎647・0126)へ。

少年消防団員

消防職員から消火器の使い方や応急手当の方法などを学び、災害時に自分の身や家族を守る知識を身に付けます。
活動日 土・日曜日、夏・冬休み期間中(年7〜10回程度)
場所 各消防署など
対象 市内在住又は在学の小学4年〜高校2年生
入団申込書 市役所消防庁舎予防課、各消防署で配布中

※市ホームページでダウンロードもできます。
詳しくは、予防課(☎833・7509、☎833・7529)へ。

マッチングファンド事業 NPO法人水のフォルムが指導する米作り市民農園の利用者

期間 令和6年3月31日(日)まで

所在 見沼区見山地内

面積 約188㎡

定員 10区画(先着順)
費用 3万5,000円

申込み 3月3日(金)〜31日(金)の10時〜17時に、電話で、NPO法人水のフォルム(☎834・0187)へ。
詳しくは、同法人、又は農業政策課(☎829・1376、☎829・1944)へ。

就業支援

県立高等職業訓練校の入校生

履修期間 3年間 ※1年生は全寮制、2・3年生は事業所で実習です。
対象 中学校を卒業し、置職を目指している方
費用 1年生：月額10万8,000円 ※別途、入校金33万円と道具代が掛かります。なお、2・3年生は事業所負担です。
申込み 電話で、県立高等職業訓練校へ。

大宮建設高等職業訓練校の入校生

履修期間 3年間

訓練日時 原則毎週土曜日 9時〜17時

対象 次の全てを満たす方

▼中学校を卒業している ▼工務店に勤務している、又は大工職を目指している ▼木造建築の技術向上を目指している

授業料 月額8,500円
※別途、入学金3万円などが掛かります。

願書 大宮建設高等職業訓練校(西区西遊馬)で配布中 ※郵送で請求もできます。

詳しくは、同校(☎625・1199)、又は労働政策課(☎829・1370、☎829・1944)へ。

障害者福祉のしごと就職面談会の参加者

日時 3月11日(土) ①13時〜13時30分 ②13時30分〜15時

※予約不要です。

会場 浦和コミュニティセンター(浦和駅東口・コムナール10階)

内容 ①障害者福祉のしごとセミナー ②障害者福祉分野で働く職員との個別面談会

詳しくは、障害政策課(☎829・1307、☎829・1998)へ。

お知らせ

募集

催し

講座

スポーツ

その他

相談

Information

さいたまからつながる東日本

さいたまフォト日記

マークの見方

日=日時 所=会場 交=交通 内=内容 対=対象
定=定員 ￥=費用 託=託児 申=申込み 問=問合せ

※費用の記載が無い場合は、原則無料です。

申込み時の必須事項

① 行事名 ② 郵便番号・住所 ③ 氏名(ふりがな) ④ 電話番号

さいたま市のホームページ <https://www.city.saitama.jp/>

情報掲示板

INFORMATION

さいたまの魅力を発見しよう

さいたま市で体験できる
施設・イベントのお知らせです!

主な施設等からのお知らせ

(公財)市文化振興事業団

問合せ／SaCLa インフォメーションセンター

☎ 866・4600【日・月曜日、祝・休日(月曜日が祝・休日の場合はその翌日)を除く】、
☎ 837・2572、🌐 <https://saitama-culture.jp/>



■ プラザイスト、市民会館いわつき

行事名	日時	会場	対象	定員・費用	申込み
クワガタの生態を学ぼう	▶4/16(日) ▶4/23(日) 9:30～ ▶4/16(日) ▶4/23(日) 11:00～	プラザイスト (緑区中尾)	市内在住又は在学の新小学1・2年生 ※保護者の同伴が必要です。 市内在住又は在学の新小学3～6年生	各20人 500円	3月26日(日)までに、生涯学習情報システム(🌐 https://gakushu.city.saitama.jp/)へ(抽選)。
SaCLaステージVol.1 親子のための参加型コンサート モーツァルトさん、こんにちは!	5/27(土) ▶11:00～ ▶14:00～	市民会館いわつき(岩槻区太田)	新小学6年生以下の子どもとその保護者 ※3歳以下の子どもが膝上で鑑賞する場合は無料です。	各600人 大人…1,000円 子ども…500円	3月25日(土)の10時から、電話で、 上記 問合せへ(先着順)。
ワンコインコンサート～アコーディオンとヴァイオリンのコンサート	6/4(日) 14:00～	プラザイスト	小学生以上の方	395人 500円 (全席指定)	3月4日(土)の10時から、電話で、 上記 問合せへ(先着順)。
プレミアクラシックVol.16 情熱のタンゴ～再び舞う響演～	6/18(日) 14:00～	プラザイスト	小学生以上の方	395人 3,500円 (全席指定)	3月25日(土)の10時から、電話で、 上記 問合せへ(先着順)。

2023 Jリーグ 2022-23 WEリーグ

問合せ／▶浦和レッズ・三菱重工浦和レッズレディース ☎812・1001 ▶大宮アルディージャ・大宮アルディージャVENTUS ☎0570・003839【月・土・日曜日、祝・休日を除く、10時～18時】
▶スポーツ振興課 ☎829・1058、☎829・1996

■浦和レッズ 🌐 <https://www.urawa-reds.co.jp/>

節	対戦相手	期日	開始時間	会場
3	セレッソ大阪	3/4(土)	15:00	浦和駒場スタジアム(浦和区駒場)
5	アルビレックス新潟	3/18(土)		
8	北海道コンサドーレ札幌	4/15(土)		
10	サガン鳥栖	5/10(水)	19:30	埼玉スタジアム2002(緑区美園)
13	ガンバ大阪	5/14(日)	16:00	
11	サンフレッチェ広島	5/31(水)	19:30	
16	鹿島アントラーズ	6/4(日)	17:00	
18	川崎フロンターレ	6/24(土)	19:30	
12	湘南ベルマーレ	6/28(水)		
20	FC東京	7/8(土)	19:00	
22	横浜F・マリノス	8/6(日)		
24	名古屋グランパス	8/19(土)		

■大宮アルディージャ 🌐 <https://www.ardija.co.jp/>

節	対戦相手	期日	開始時間	会場
4	ジュビロ磐田	3/11(土)	14:00	NACK5スタジアム大宮(大宮区高鼻町)
6	大分トリニータ	3/25(土)		
8	モンテディオ山形	4/8(土)		
9	ザスパクサツ群馬	4/12(水)	19:00	
11	清水エスパルス	4/22(土)	14:00	
13	FC町田ゼルビア	5/3(祝)		
14	徳島ヴォルティス	5/7(日)		
17	ベガルタ仙台	5/21(日)		
19	水戸ホーリーホック	6/3(土)	18:00	
20	藤枝MYFC	6/11(日)		
22	いわきFC	6/24(土)		
24	ジェフユナイテッド市原・千葉	7/5(水)	19:00	
26	栃木SC	7/16(日)		
29	ブラウブリッツ秋田	8/6(日)		
30	ファジアーノ岡山	8/13(日)		
32	V・ファーレン長崎	8/26(土)		

■三菱重工浦和レッズレディース 🌐 <https://www.urawa-reds.co.jp/redsladies/>

節	対戦相手	期日	開始時間	会場
10	ちふれASエルフェン埼玉	3/12(日)	14:00	浦和駒場スタジアム(浦和区駒場)
13	アルビレックス新潟レディース	4/2(日)		
15	ノジマステラ神奈川相模原	4/29(祝)		
17	日テレ・東京ヴェルディベレーザ	5/7(日)		
19	ジェフユナイテッド市原・千葉レディース	5/21(日)		
21	大宮アルディージャVENTUS	6/3(土)		

■大宮アルディージャVENTUS 🌐 <https://www.ardija.co.jp/ventus/>

節	対戦相手	期日	開始時間	会場
10	サンフレッチェ広島レジーナ	3/12(日)	14:00	NACK5スタジアム大宮(大宮区高鼻町)
12	ノジマステラ神奈川相模原	3/26(日)		
14	INAC神戸レオネッサ	4/23(日)		
15	アルビレックス新潟レディース	4/29(祝)		
18	AC長野パルセイロ・レディース	5/13(土)		
20	ジェフユナイテッド市原・千葉レディース	5/27(土)		
22	マイナビ仙台レディース	6/10(土)		

※日程はいずれもホームゲームです。試合日程等は変更になる場合があります。詳細は、各クラブのホームページなどでご確認ください。

にぎわい交流館いわつき

会場・問合せ／〒339-0057 岩槻区本町6-1-2 ☎757・2981、☎793・4074
<https://www.nigiwai-koryukan.jp/>



No.	行事名	日時	その他
①	組紐ワークショップ 正絹の組紐で藤色のきれいなマスクコード兼用めがね紐をつくろう	4/1(土) ▶10:00～ ▶13:15～	対 ①新小学4年生以上の方 ②小学生以上の方 ③・④・⑥・⑦中学生以上の方 ⑤小・中学生 ※①・②・⑤で小学生は保護者の同伴が必要です。 定 ①・③・⑥・⑦各10人 ②・④各15人 ⑤各6人 費 ①2,000円 ②・⑤1,000円 ③・⑥3,000円 ④2,500円 ⑦2,000円 申 3月12日(日)までに、電話で、 上記 問合せへ(抽選)。
②	正絹ちりめん端午の節句 菖蒲の額飾りをつくろう	4/2(日) ▶10:00～ ▶13:30～	
③	端午の節句! おめでたい鯉の木目込人形をつくろう	4/8(土) 9:15～15:15	
④	正絹ちりめんワークショップ 端午の節句の童人形をつくろう	4/15(土) 10:00～13:00	
⑤	菓子職人が教える! 練り切りで和菓子をつくろう～キッズ編～	4/16(日) ▶10:00～ ▶13:30～	
⑥	木目込ワークショップ 袴を着た男の子の人形をつくろう	4/23(日) 10:00～15:00	
⑦	日本の伝統工芸「水引」でフォトフレームの端午の節句飾りをつくろう	4/29(祝) 10:00～13:00	

障害者福祉施設みのり園

問合せ／みのり園 ☎622・5544、☎625・4854

No.	行事名	日時	その他
①	手編み教室(岩槻)	4/11、5/9・16、6/13・20、7/11、9/12の各火曜日 10:00～12:00	所 ①岩槻本丸公民館(岩槻区本丸) ②～⑧みのり園(西区三橋) 交 ①は岩槻駅東口から、②～⑧は大宮駅西口ソニックシティ南側から、リフト付き無料送迎車を運行 定 各8人(抽選) 費 ①・⑧100円 ②・④～⑦200円 ③400円 申 ①は3月28日(火)、②～⑦は4月11日(火)、⑧は4月25日(火)までに、電話又はファクスで、行事名、氏名、電話・ファクス番号を、みのり園へ。※同園の公式LINEでも申し込みます。なお、結果は参加できない方のみに連絡します。
②	絵手紙教室	4/14、6/2、7/7、9/1の各金曜日 10:00～12:00	
③	茶道教室	4/18、5/2、6/6、7/4、9/5の各火曜日 10:00～12:00	
④	硬筆教室	4/19、5/17、6/21、7/5、9/20の各水曜日 13:00～15:00	
⑤	パッチワーク教室	4/21、5/19、6/16・30、9/15の各金曜日 10:00～12:00	
⑥	太鼓教室	4～6・9月の第4火曜日 10:00～12:00	
⑦	毛筆教室	4/26、5/24、6/28、7/12、9/27の各水曜日 13:00～15:00	
⑧	手編み教室	5/12・26、6/9・23、7/14、9/8・22の各金曜日 10:00～12:00	

プラザノース

会場・問合せ／〒331-0812 北区宮原町1-852-1
 ☎653・9255、☎653・9288、<http://www.plazanorth.jp/>



No.	行事名/内容	日時	対象	定員	その他
①	はるまつりワークショップ カラフルなカップとカサをデザインしよう!	4/16(日) 10:00～11:30	4歳～新小学2年生とその保護者	8組16人	費 ①1組500円 ②～④500円 申 ▶①・②…3月31日(金)(必着)までに、往復はがき(1通1行事1組又は2人まで)で、 全員の必須事項 と年齢(学年)を、 上記 問合せへ(抽選)。▶③・④…3は4月7日(金)、④は4月14日(金)の10時から、電話で、プラザノース事業係へ(先着順)。 ☎669・0300
②	ノース・リラクシング・コンサート 正戸里佳 ヴァイオリン・リサイタル	4/16(日) 13:30～15:00	新小学3～6年生	10人	
③	ブラック・ボトム・プラス・バンド	5/19(金) 13:30～14:15	小学生以上の方	370人	
④	ライブ/ニューオリンズスタイルのプラスバンドによるライブ	5/21(日) 15:30～16:30	—	250人	

大宮盆栽美術館

休館日/木曜日
 会場・問合せ／〒331-0804 北区土呂町2-24-3 ☎780・2091、☎668・2323
<https://www.bonsai-art-museum.jp/>



No.	行事名/内容	日時	その他
①	季節の展示 盆栽展 四季 3月花告げる春	3/3(金)～29(水) 9:00～16:30	対 ④小・中学生とその保護者 定 ③24人 ④8組16人 ⑤8人 費 ④1組3,000円 ⑤3,000円 ※①は観覧料が掛かります。 観覧料 /一般…310円、高校生・大学生・65歳以上…150円、小・中学生…100円 申 ▶①・②…当日、直接、 上記 会場へ。▶③…当日の13時から、 上記 会場で、整理券を配布(先着順)。▶④・⑤…3月31日(金)までに、生涯学習情報システム(https://gakushu.city.saitama.jp/)へ(抽選)。
②	スライドトーク/盆栽の見どころの解説	▶3/5(日) ▶3/18(土) ▶4/2(日) 13:30～	
③	盆栽実技/職人による季節の手入れ方法の実演	3/25(土) 13:30～14:30	
④	子ども向けワークショップ はじめての盆栽づくり	4/16(日) 10:00～11:30	
⑤	盆栽ワークショップ はじめての盆栽づくり	4/16(日) 14:00～15:30	

コミュニティセンター

※その他の行事は、(公財)市文化振興事業団のホームページ(<https://saitama-culture.jp/>)でご覧になれます。
 (武蔵浦和コミュニティセンターは、<https://www.musashiurawa-sp.info/>)

行事名/内容	日時	対象・定員・費用	会場・申込み・問合せ
ガラスフュージング講座A・B / ガラス工芸を楽しむ	3/17(金) ▶9:30～10:30 ▶11:00～12:00	市内在住、在勤又は在学の方 各10人 1,800円	所 大宮工務館(大宮区堀の内町) 申・問 3月6日(月)までに、生涯学習情報システム(https://gakushu.city.saitama.jp/)へ(抽選)。 ☎645・3838、☎645・3881 3月24日(金)までに、電話で、岩槻駅東口コミュニティセンター(WATSU西館2階)へ(抽選)。※生涯学習情報システムでも申し込みます。 ☎758・6500、☎758・6521
登山における初めてのテント泊講習会	4/23(日)、5/14(日)、6/3(土) (全3回) 10:00～12:00	市内在住、在勤又は在学で、15歳以上の方(中学生を除く) 20人 1,000円	

市産業文化センター

会場・問合せ／〒338-0002 中央区下落合5-4-3 ☎854・0486

http://www.saitama-sbc.com/



No.	行事名	日時	その他
①	新生活に活力！男性のための朝活準備ヨガ	4/3(月)・17(月)(全2回) 9:00～10:00	¥①2,000円 ②3,500円 ③4,200円 ④・⑤6,960円 ⑥2,200円 対18歳以上の方 定①・⑥各8人 ②20人 ③5人 ④・⑤各10人 申3月6日(月)の9時から、電話で、上記問合せへ(先着順)。
②	楽しく吹こう はじめてのオカリナ講座	4/3(月)・17(月)(全2回) 10:00～11:30	
③	初めての日本舞踊	4月の毎週火曜日(全4回) 12:30～14:00	
④	日常英会話	4月の毎週金曜日(全4回) 15:30～16:30	
⑤	初級英会話	4月の毎週金曜日(全4回) 16:40～17:40	
⑥	身体をほぐす夜のリラックス男性ヨガ	4/14(金)・28(金)(全2回) 20:00～21:00	

応急手当講習

問合せ／救急課 ☎833・7921、☎833・7201

No.	行事名／内容	日時	申込期間	その他
①	普通救命講習Ⅰ／成人に対する心肺蘇生法、AEDの取り扱いなど	4/16(日) 9:30～12:30	3/6(月)～16(木)	所①・③・④・⑤防災センター(大宮区天沼町) ②大久保東公民館(桜区大久保領家) 対①～③・⑤市内在住、在勤又は在学中、中学生以上の方 ④市内在住で、2歳以下の子どもの保護者 定①～③各20人 ④10組 ⑤30人 申各申込期間(必着)に、往復はがき(1人1通まで)で、 必須事項 (在勤の方は勤務地、在学の方は学校の所在地も)を、〒330-0061 浦和区常盤6-1-28 救急課へ(抽選)。※電子申請・届出サービス(https://s-kantan.jp/city-saitama-u/)でも申し込めます。
②	普通救命講習Ⅲ／小児・乳児に対する心肺蘇生法、AEDの取り扱いなど	4/16(日) 13:30～16:30	3/7(火)～17(金)	
③	応急手当親子講習／小児・乳児に対する気道異物除去などの実技体験	5/7(日) 13:30～16:30	3/31(金)～4/10(月)	
④	上級救命講習／成人や子どもに対する心肺蘇生法、AEDの取り扱いや外傷の手当など	4/22(土) 10:00～11:00	3/13(月)～22(水)	
⑤		4/29(祝) 9:00～16:00	3/20(月)～29(水)	
		5/3(祝) 9:00～16:00	3/22(水)～30(木)	

大宮武道館

会場・問合せ／〒337-0052 見沼区堀崎町12-36 ☎687・0100、☎687・9500

http://omiya-budokan.chips.jp/



No.	行事名	日時	時間	対象	その他
①	シニア健康体操	4/17～6/26の毎週月曜日(5/8、6/5を除く、全9回)	11:15～12:15	60歳以上の方	定①・②・④・⑥・⑧・⑨・⑪～⑬各30人 ③20人 ⑤・⑦・⑩・⑭各15人 ¥①・④～⑦7,200円 ②・③・⑧～⑬8,000円 ⑭4,800円 ※⑪～⑬は別途、年齢に応じた保険料がかかります。 申3月21日(祝)～4月14日(金)に、電話で、上記問合せへ(先着順)。
②	カラダ改善ヨガ	4/18～6/27の毎週火曜日(6/6を除く、全10回)	9:15～10:15	18歳以上の方	
③	リトルHIPHOP		16:00～16:45	3歳以上の未就学児	
④	身体とココロのコンディショニング	4/19～6/28の毎週水曜日(5/3(祝)、6/7を除く、全9回)	10:00～11:00	18歳以上の方	
⑤	カラダに優しい楽ヨーガ			60歳以上の方	
⑥	シニアのバレトン		11:15～12:15	65歳以上の方	
⑦	呼吸法とストレッチ			50歳以上の方	
⑧	太極拳		9:15～10:45	18歳以上の方	
⑨	シニアリフレッシュ体操			65歳以上の方	
⑩	元気になる椅子ヨガ	4/20～6/29の毎週木曜日(5/4(祝)を除く、全10回)	11:15～12:15	18歳以上の方	
⑪	空手教室		17:30～19:00	5歳以上の方 ※⑬	
⑫			19:15～20:45	は初心者に限ります。	
⑬		4/22～6/17の毎週土曜日(5/6・27、6/3を除く、全6回)	9:15～10:45		
⑭	マーシャルフィット	4/21～6/30の毎週金曜日(5/5(祝)を除く、全10回)	13:15～14:15	18歳以上の方	

三橋総合公園

会場・問合せ／〒331-0052 西区三橋5-190 ☎623・0505、☎623・1313、https://www.sgp.or.jp/



No.	行事名	日時	その他
①	健康ヨガ教室(初級)	4/10～6/19の毎週月曜日(5/1を除く、全10回) ▶13:00～14:00 ▶14:15～15:15 ▶15:30～16:30	対①～③市内在住、在勤又は在学中、18歳以上の方 ④市内在住の小学生 定①～③各18人 ④各7人 ¥①～③5,500円 ④1か月3,500円 申3月1日(水)～10日(金)に、電話又はファクスで、 必須事項 と年齢(④は新学年)、時間(④は曜日)を、上記問合せへ(抽選)。※上記ホームページでも申し込めます。なお、結果は参加できるの方のみに連絡します。
②	シニアヨガ教室(初級)	4/11～6/20の毎週火曜日(5/2を除く、全10回) ▶14:00～15:00 ▶15:30～16:30	
③	リンパヨガ教室(初級)	4/12～6/21の毎週水曜日(5/3(祝)を除く、全10回) ▶13:00～14:00 ▶14:15～15:15 ▶15:30～16:30	
④	キッズスイム	4/13～6/3/21の毎週木曜日(祝・休日、6/29、7・8・12～2月を除く、全25回) 17:00～18:00 4/14～3/15の毎週金曜日(祝・休日、6/30、7・8・12～2月を除く、全25回) 17:00～18:00	

与野体育館

会場・問合せ／〒338-0002 中央区下落合5-8-10

☎853・4998、🌐http://www.dunlopsportsclub.jp/yonotaiikukan/



お知らせ

募集

催し

講座

スポーツ

その他

相談

Information

さいたまから
つながる東日本

さいたま
フォト日記

No.	行事名	期日	時間	その他
①	卓球教室	3月の毎週月曜日(全4回)	13:00~15:00	対 ①・②・⑤~⑦18歳以上の方 ③4歳以上の未就学児 定 ①・⑤各2人 ②・④・⑥・⑦各5人 ③3人 ¥ ①・⑤3,600円 ②・⑥~⑦3,000円 ③・④2,550円 申 3月5日(日)の9時から、電話で、 上記 問合せへ(先着順)。
②	太極拳(8式)	3月の毎週火曜日(全4回)	12:00~13:00	
③	キッズ体育教室(コアウ)	3月の毎週火曜日(3/21(祝)を除く、全3回)	16:00~17:00	
④	キッズ体育教室(チーター)		17:15~18:15	
⑤	卓球教室	3/8~29の毎週水曜日(全4回)	13:00~15:00	
⑥	はじめてピラティス		13:15~14:15	
⑦	やさしいヨガ	3/10~31の毎週金曜日(全4回)	14:40~15:40	

日 3月4日(土)~19日(日)
所 大宮図書館(大宮区役所内)
内 メンタルヘルスや自殺予防に
 関する図書やリーフレットなど
 の展示
問 こころの健康センター
TEL 762・8548
FAX 711・8907

自殺対策の図書館キャン

定 ③30人(先着順)
休 日 月曜日(5月1日を除く)、3月22日(水)、5月2日(火)、5月9日(火)~11日(木)
所・申・問 ①・②…当日、直接、市立博物館(大宮区高鼻町)へ。
▼ ③…3月3日(金)の9時から、電話で、同館へ。**TEL** 644・2322、**FAX** 644・2313

No.	行事名	日時
①	収蔵品展 近代人の休日 ー余暇と娯楽の明治・大正・昭和ー	3/4(土)~6/11(日) 9:00~16:30
②	収蔵品展関連イベント	3/11(土) ▶11:00 ▶14:00
③	講座 大衆娯楽研究の先駆者 権田保之助	3/12(日) 14:00~16:00

市立博物館の催し

催し

No.	行事名/内容	日時
①	投扇興体験/扇を的に当てる座敷遊びの体験	3/4(土) 10:00~11:30
②	ギターで唄おう あの歌この歌へ懐かしの歌謡曲とフォークソング~	3/18(土) 14:00~15:30
③	小学生工房 竹とんぼ	3/19(日) 10:00~11:30
④	スプリングコンサート~パンフルートの調べ~	3/21(祝) 13:30~15:00
⑤	囲炉裏端で聞くわらしべの民話語り	3/26(日) 14:00~15:00

旧坂東家住宅見沼くらしの館の催し・講座

所・問 当日、直接、市民活動サポートセンター(浦和駅東口コムナール9階)へ。**TEL** 813・6400、**FAX** 887・0161

さいたま市民活動夢マルシェ、自主製品見本市、浦和コミセンまつりと同時開催です。

所 市民活動団体による展示販売、市内の小・中学生が制作したアートフラッグの展示、謎解きイベント(景品あり)など

市民活動サポートセンターフェスティバル

日 3月4日(土)・5日(日) 10時~16時
内 市民活動団体による展示販売、市内の小・中学生が制作したアートフラッグの展示、謎解きイベント(景品あり)など

日 ▼3月8日(水) ▼3月22日(水) 10時~13時
内 生涯学習相談、生涯学習情報の提供、公民館等で活動する団体・サークルの紹介など
所・申・問 当日、直接、生涯学習総合センター(大宮駅西口・シーノ大宮センタープラザ7階)へ。**TEL** 643・5651

生涯学習相談えらべル

時間 10時~17時
所 市役所東側広場内文化振興課 **TEL** 829・1226、**FAX** 829・1996

期間	展示名
3/6月~12(日)	ソフィア油彩画個展
3/13月~19(日)	シャム ロマン 写真展
3/20月~26(日)	ハッピー ジェントル クラブ
3/27月~4/2(日)	わらべ人形とつるしびの仲間達



市民ギャラリーでの展示

所・申・問 ①・②・④・⑤…当日、直接、見沼くらしの館(見沼区片柳)へ。**▼** ③…3月5日(日)の9時から、電話で、同館へ。
TEL 688・3330
FAX 688・3335

日 3月4日(土) 10時~17時
所 まるまるひがしにほん(大宮駅東口)
内 地場産農産物の販売
問 農業政策課 **TEL** 829・1378、**FAX** 829・1944

春おか広場の催し

No.	行事名	日時
①	春うらら お花見ランチBOXを作ろう!	3/11(土) 10:30~12:30
②		3/11(土) 14:00~16:00
③		3/19(日) 10:30~12:30
④		3/19(日) 14:00~16:00
⑤	親子でいちごマフィンづくり体験	3/12(日) 10:00~12:00

さいたま産農産物マルシェ

FAX 648・1860

No.	行事名/内容	日時
①	SHADOW TREASURE HUNTING /浅見俊哉氏(写真作家)と「さいたまde 海賊」(文化芸術団体)が参加者の宝物を 影の写真にする	3/11(土)~19(日) 13:00~17:00
②	さいたま国際芸術祭レガシー事業 SACPアウトリーチ展「わたしがわたし を見つける日」/「いま求めている居場 所」をテーマに、埼玉大学附属中学校の 生徒たちの作品の展示	3/12(日)~19(日) 10:00~15:00

※詳しくは、さいたま国際芸術祭ティザーサイト(HP <https://artsaitama.jp/>)でご覧になれます。

さいたま国際芸術祭2023
市民プロジェクト

3月31日(金)までプラネタリウ
ム放映を休止します。
所・岡宇宙劇場(大宮駅西口・J A
CK大宮5階) TEL 647・001
1、FAX 647・0066

日 3月11日(土) 13時30分~14時
15分
内 仙台市天文台が製作した震災
特別番組「星よりも、遠くへ」のD
VD鑑賞
定 60人(当日先着順)

市民の時間 星よりも、遠くへ

No.	行事名/内容	日時
①	さくらエコまつり/利用団体の活動 紹介と作品展など	3/19(日)~4/1(土) 10:00~12:00、13:00 ~16:00 ※4/1は15 時までです。
②	3Rマーケット受け入れ/不要な子ど も用品、春夏物衣類、着物、食品の受 け入れ ※30点まで(食品は無制限) です。なお、電話予約が必要です。	3/10(金)・11(土) ▶10:00~11:30 ▶13:30~16:00
③	シーオそだて隊 春の目覚めの生きも の調査/ビオトープに生息する生き ものを調べる	3/19(日) 13:30~ 14:30 ※雨天中止

浦和博物館
うらはく工芸くらぶ
日 3月19日(日) 3月21日(火)

No.	行事名/内容	日時
①	さくらエコまつり/利用団体の活動 紹介と作品展など	3/19(日)~4/1(土) 10:00~12:00、13:00 ~16:00 ※4/1は15 時までです。
②	3Rマーケット受け入れ/不要な子ど も用品、春夏物衣類、着物、食品の受 け入れ ※30点まで(食品は無制限) です。なお、電話予約が必要です。	3/10(金)・11(土) ▶10:00~11:30 ▶13:30~16:00
③	シーオそだて隊 春の目覚めの生きも の調査/ビオトープに生息する生き ものを調べる	3/19(日) 13:30~ 14:30 ※雨天中止

桜環境センターの催し

7:5351

区分	費用
大人	5,210円~ (1室3人利用時) 5,710円~ (1室2人利用時) 6,210円~ (1室1人利用時)
小人(3歳~ 小学生)	無料 ※食事代 (1,420円~)が 掛かります。

※いずれも1泊2食付で、1人分の
料金です。なお、別途入湯税150円
が掛かります。

所・申・問 電話で、ホテル南郷(福
島県南会津町)へ。
TEL 024・173・2275
FAX 024・173・2276

日 3月20日(月)~4月21日(金)
内 宿泊料金の割引
対 市内在住の方

市民保養施設ホテル南郷
スプリングキャンペーン

例 10時~11時30分
内 和紙でコースターづくり
定 各10人(先着順)
¥1000円
休館日 月曜日
所・申・問 3月4日(土)の9時か
ら、電話で、浦和博物館(緑区三
室)へ。TEL 874・3960

子育てサロンはあとくら
ぶ
日 3月24日(金) 10時30分~11時
30分
内 簡単工作やダンスなど、子育
て中の親子の遊び場
対 4歳以下の子どもとその保護
者
定 8組(抽選)
所・申・問 3月8日(水)(必着)まで

城下町岩槻歴史散策

日 3月27日(月) 10時~15時
集合 クレセントモール(岩槻駅
東口)
テーマ 元荒川堤の桜と三ノ宮
卯之助の力石を見に行こう
定 20人(抽選)
¥2,500円
所・申・問 3月3日(金)~9日(木)(必着)
に、はがき、電話、ファクス又は
Eメールで、必須事項を、〒3
39-8585 岩槻区本町3
-2-5 岩槻区観光経済室へ。
※結果は全員に連絡します。TEL 7

2022-23 B3リーグ
さいたまブロンコス

節	対戦相手	期日	開始時間
21	横浜エクセレンス	3/4(土) 3/5(日)	14:00
23	岐阜スワープス	3/18(土) 3/19(日)	
25	金沢武士団	4/1(土) 4/2(日)	

※日程はいつでもホームゲームです。新型コロナ
ウィルスの影響により、試合日程の変更やチケッ
トの購入制限が行われる場合があります。詳細
は、さいたまブロンコスのホームページ(HP <https://bronzos20.jp/>)などでご確認ください。

所 浦和駒場体育館(浦和区駒場)
問 スポーツ政策室
TEL 829・1737 FAX 829・1996



No.	行事名/内容	日時
①	花木散策・語ろう会/ 散策しながら、「春の花 木」をテーマに語り合 う	3/26(日) 10:30~ 12:00
②	ぐるっと歩こう・さい たま新都心/約4km を歩くウォーキングイ ベント	3/29(水) 10:40~ 12:00

※いずれも荒天中止です。

さいたま新都心を楽しむ

900118、FAX 7900026
0、kanako-keizai-iwatsuki@
citysaitama.lg.jp

お知らせ

募集

催し

講座

スポーツ

その他

相談

Information

さいたまから
つながる東日本

さいたま
フォト日記

No.	行事名/内容	日時
①	ミニ企画展 見沼の虫たち	3/25(土)～6/4(日) 9:00～16:30
②	民家園いぜん塾 春の食べられる野草を見つけよう	4/8(土) 13:30～15:30
③	昔のあそび塾 ビー玉とおはじき、ケンパ	4/9(日) 13:00～15:00
④	子ども農作業体験講座/市ゆかりの農作物等を栽培し収穫する	4/8・22、5/20、7/8、9/2、10/21、11/25の各土曜日(全7回) 9:30～11:30

浦和くらしの博物館民家園の催し・講座

所①・②田島ケ原サクラソウ自生地(桜区田島ほか)③桜区役所
定②15人(先着順)
申・問①・③:当日、直接、会場へ。②:3月10日(金)から、電話で、文化財保護課へ。
TEL 829・1723
FAX 829・1989

サクラソウWeeks 2023

No.	行事名/内容	日時
①	サクラソウ自生地の案内/ボランティアによるガイド	3/28(火)～4/16(日) 10:00～15:00 ※雨天中止
②	田島ケ原サクラソウ自生地見学会/自生地の植物などの解説	4/7(金) 10:00～11:00
③	サクラソウに関するパネル展示	4/12(水)～14(金) 8:30～17:15 (4/14は12:00まで)

日 4月15日、5月13日、6月10日、7月8日、8月19日、9月9日、10月7日、11月11日、12月2日の各土曜日、7月27日(木)(全10回) 9時～12時30分
内 野菜の種まきや植え付け、管理、収穫作業など
対 市内在住の新小学4～6年生とその保護者
定 20組(抽選)
￥ 1組5,000円
所・申・問 3月12日(日)(必着)までに、Eメールで、**必須事項**と子どもの氏名・学年を、〒331-



親子農業体験教室

対 ②中学生以下の子どもの保護者 ④小学生とその保護者
定 ②・④各10組
￥ ④小学生:1人300円
休館日 月曜日(5月1日を除く)、3月22日(水)、5月2日(火)、9日(火)～11日(木)
所・申・問 ①・③:当日、直接、民家園へ。②:3月15日(水)の9時から、電話で、同園へ(先着順)。④:3月15日(水)(必着)までに、往復はがきで、**必須事項**と子どもの学年を、〒336-0925 緑区下山口新田1179-1 同園へ(抽選)。
TEL 878・5025
FAX 878・5028

第42回
大宮新能

炎に照らされた舞台で、日本の伝統芸能である能と狂言を行います。



日時	演目
5/12(金) 19:00～21:30	観世流 能「杜若」
5/13(土) 19:00～21:30	金春流 能「巴」

※いずれも狂言が1演目あります。

所 武蔵一宮氷川神社(大宮区高鼻町)

￥6,600円(全席指定)

販売期間	販売場所
3/15(水)～	オフィシャルチケットサイト URL http://r-t.jp/takiginou/
3/23(木)～	セブンチケット

※販売などの詳細は、同協会の公式ホームページ(URL <https://www.stib.jp/>)でご覧になれます。なお、別途、手数料が掛かる場合があります。

大宮新能を楽しく観る講座を開催します

期日	内容
3/3(金)	「杜若」の解説や装束着付け・謡の体験など
3/10(金)	「巴」の解説や装束着付け・謡の体験など
3/17(金)	能の見所の解説、仕舞謡の体験など

※いずれも時間は14時～16時です。なお、受け付けは13時30分からです。

所 氷川の杜文化館(大宮区高鼻町)

定 各60人(当日先着順)

持ち物 白足袋又は白靴下

問 同協会 TEL 647・8339、FAX 647・0126

天体観望会月、金星と春の星座の観察

日 4月29日(祝) 19時～20時
内 天体望遠鏡を用いた月や金星などの観察
定 100人(1家族5人まで)
※中学生以下の子どもの保護者の同伴が必要です。
所・申・問 3月10日(金)(消印有効)までに、往復はがき(1通1家族のみ)で、**必須事項**と年齢(学年)を、〒330-0051 浦和区駒場2-34-5 青少年宇宙科学館へ(抽選)。TEL 881・1515、FAX 882・9702
city.saitama.lg.jp

さいたま市民の日特別企画
さいたまの魅力体験しよう

No.	行事名/内容	日時
①	大宮盆栽ワークショップ/オリジナル盆栽を作成する	4/15(土)・16(日) ▶14:00～ ▶15:30～
②	岩槻人形ワークショップ/木目込の技術でまりの形のストラップを作成する	4/15(土)・16(日) ▶10:30～ ▶11:30～ ▶12:30～
③		4/22(土)・23(日) ▶11:30～ ▶12:30～ ▶13:30～

東口)③まるまるひがしにほん(大宮駅東口)
対 小学生以上の方 ※①で小学生、②・③で小学3年生以下の子どもの保護者の同伴が必要です。
定 各15人
￥ ①3,500円 ②③500円
所・申・問 ①・②は4月7日(金)、③は4月14日(金)(いずれも必着)までに、はがき又はEメールで、**必須事項**と参加者全員の氏名、日時、年齢を、〒330-9588 浦和区常盤6-4-4 都市経営戦略部へ(抽選)。※市ホームページでも申し込みます。なお、結果は参加できる方のみに連絡します。TEL 829・1034、FAX 829・1967、toshi-keiei@city.saitama.lg.jp

講座

市民公開講座

健康長寿とオーラルフレイルの深い関係について
めざせ！お口からながいき(オンライン)

内 加齢に伴う口の機能の低下やその予防を学ぶ ※3月1日(水)5月1日(月)に、(一社)浦和歯科医師会のホームページ(<http://www.urawa-shikaishikai.jp/>)で動画を公開します。
問 同会 ☎ 822・6677
健康増進課 ☎ 829・1293、☎ 829・1967

防災イベント

日 3月10日(金) 9時30分～12時
内 避難訓練やAED講習、地震車体験など
対 市内在住又は在勤の方 ※小学生以下の子どもは保護者の同伴が必要です。
定 30人(先着順)
所・申・問 3月3日(金)～9日(木)に、直接又は電話で、浦和総合運動場(浦和区元町)へ。☎ 886・3200、☎ 887・0882

犬のしつけ方教室

日 3月25日(土) 13時30分～15時30分
内 飼い主同伴による実技講習
対 飼い犬が次の全てを満たす市

内在住の方 ▼鑑札と注射済票を付けている ▼不妊去勢手術、混合ワクチンの接種を受けている ▼極端に怖がりや攻撃的でない
定 6組(抽選)
¥ 1人190円
申 3月9日(木)までに、市ホームページへ。
所・問 動物愛護ふれあいセンター(桜区神田) ☎ 840・4150、☎ 840・4159

大学コンソーシアムさいたま加盟大学の公開講座
埼玉県立大学 研究開発センターシンポジウム
2022(オンライン)

テーマ その人らしく活躍できる「働き方」の実現を目指して
日 7月31日(月)まで
申・問 7月25日(火)までに、埼玉県立大学のホームページ(<http://www.spu.ac.jp/>)へ。
☎ 048・973・4362
問 行政改革推進部 ☎ 829・1106、☎ 829・1997

わが子の自立のための家族セミナー

日 3月25日(土) 14時～16時
対 15～49歳で、就労していない方の家族
定 12人(1家族1人のみ)
所・申・問 3月8日(水)から、電話で、地域若者サポートステーションさいたま(大宮駅西口・ソニックシティ)へ(先着順)。

☎ 650・3366
問 労働政策課 ☎ 829・1370、☎ 829・1944

一般公開セミナー(オンライン)

内 経済社会と埼玉県の不動産価格について学ぶ ※3月28日(火)の13時30分～16時に(公社)県不動産鑑定士協会のホームページ(<https://www.sfk.or.jp/>)で動画を配信します。
問 同協会 ☎ 789・6000
都市計画課 ☎ 829・1427、☎ 829・1979

障害者向け余暇活動支援講座

期日	会場
4～R6.3月の第2日曜日	岩槻駅東口コミュニティセンター(WATSU西館2階)
4～3月の第3日曜日	障害者総合支援センター
4～3月の第4日曜日	ゆめの園アクト浦和(桜区西堀)

※いずれも時間は10時～14時です。

対 市内在住で、就労している身体障害、知的障害又は精神障害(発達障害を含む)のある方
定 各20人程度(先着順)
¥ 1回100円程度
申・問 3月15日(水)から、はがき、電話、ファクス又はEメールで、必須事項と会場、年齢、障害の

ISU世界フィギュアスケート選手権大会 2023



さいたまスーパーアリーナでは4年ぶり、3回目の開催となり、男子・女子シングル、ペア、アイスダンスの4種目が行われます。

日 3月22日(水)～26日(日)

所 さいたまスーパーアリーナ(さいたま新都心駅西口)



開催記念キャンペーンを実施します

3月22日(水)に開催の「女子シングル(ショートプログラム)」のチケットをプレゼントします。

対 市内在住、在勤又は在学の方

定 50組100人(抽選)

申込期限 3月10日(金)

※申込方法など詳しくは、(一社)さいたまスポーツコミッションのホームページ(<http://saitamasc.jp/>)へ。

問 さいたまスポーツコミッション

☎ 762・8334、☎ 762・8474

問 スポーツ政策室 ☎ 829・1737、☎ 829・1996

食の安全・安心市民講習会

内容を、〒338-0013 中央区鈴谷7-5-7 障害者総合支援センターへ。※結果は全員に連絡します。☎ 859・7266、☎ 852・3273、syogaisha-sogo-sien@city.saitama.lg.jp

日 5月(令和6年3月のいずれかの日 ※月・金曜日で、全6回です。

所 大宮区役所ほか

内 食中毒や食品添加物、食品表示など、食品衛生の基礎を学ぶ

対 市内在住、在勤又は在学で、18歳以上の方

定 30人(抽選)

応募要項 市役所 食品・医薬品安全課、各区情報公開コーナー、

スポーツ医学総合センター開設記念講座 股関節から健康に

各公民館、各図書館で配布中 ※市ホームページでダウンロードもできます。
応募期限 4月1日(土)
問 食品・医薬品安全課
☎ 829・1300
☎ 829・1967

日 4月11日(火) 14時～15時
所 市立病院(緑区三室)

定 40人(抽選)

申・問 3月24日(金)(必着)までに、往復はがき(1人1通のみ)で、

必須事項を、〒336-8522 緑区三室2460 市立病院患者支援センターへ。

☎ 873・4111

☎ 873・4125

スポーツ

沼影公園の教室

No.	行事名	日時
①	アクロバット教室	3/7(火)・14(火)・28(火)(全3回) 16:30～17:30
②	子どもリトミック教室	9:30～10:10
③		10:20～11:00
④		11:10～11:50
⑤		12:00～12:40
⑥	学童水泳教室	3月の火～金曜日(3/21(祝)・22(水)を除く) 16:00～17:00

対市内在住で、①は小学1～3年生、②・④は2歳以上の未就学児とその保護者、③は1・2歳の子どもの保護者、⑤は1歳6か月以下の子どもの保護者、⑥は小学1年生

定員 ①15人 ②～⑤各15組 ⑥各8人

料金 ①3,300円 ②～⑤1組2,550円 ⑥1回900円

所・申・問 3月5日(日)から、電話で、沼影公園(南区沼影)へ(先着順)。TEL 861・9955、FAX 861・9957

見沼ヘルシーランドセル フボディケアエクササイズ

日 ▼3月14日(火) ▼3月28日(火) 14時～15時

内 マッサージやストレッチ、筋

お知らせ

募集

催し

講座

スポーツ

その他

相談

Information

さいたまから
つながる東日本

さいたま
フォト日記

トレ、バランス感覚を高めるトレーニング

対 16歳以上の方

定 各6人(先着順)

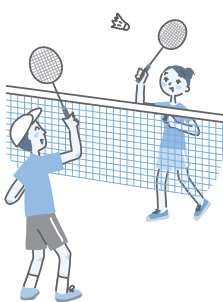
料金 ①1回800円 ※別途、入館料が掛かります。

入館料 一般…1,100円、小学生…高校生、60歳以上…540円 ※パパ・ママ応援ショップ優待カードをお持ちの方が家族2人以上で利用する場合は、半額です。

所・申・問 3月7日(火)の10時から、直接又は電話で、見沼ヘルシーランド(緑区大崎)へ。

TEL 878・0901
FAX 878・2417

バドミントン教室



日 ①3月28日(火)～31日(金)、4月3日(月)(全5回) 9時～11時

②4月5日～5月24日の毎週水曜日(5月3日(祝)を除く、全7回) 11時～13時

所 ①サイデン化学アリーナ(桜区道場) ②大宮体育館(見沼区大和田町)

対 ①市内在住の新小学4年～中学1年生 ②市内在住又は在勤で、18歳以上の方(学生を除く)

定 各40人 ※①は抽選、②は先

着順です。

料金 ①3,000円 ②5,000円

持ち物 館内履き、ラケット

※ラケットの貸し出しは行いません。

申・問 ①は3月4日(土)～11日(土)、②は3月6日(月)～20日(月)に、Eメールで、**必須事項**と学年、年齢を、市バドミントン協会(①は野澤、②は森川)へ。※結果は参加できない方のみに連絡します。

①TEL 699・3278【10時～18時】、nozawa@saitamacity-bad.com ②morikawa@saitamacity-bad.com

問 スポーツ振興課 TEL 829・1058、FAX 829・1996

ディスコン〜テレ玉記念杯

日 3月26日(日) 13時～16時30分

所 与野体育館(中央区下落合)

内 ディスクを投げて得点を競う

対 市内在住で、小学生以上の方

定 36人(先着順)

料金 500円 ※小学生と障害のある方は無料です。

持ち物 館内履き

申・問 3月11日(土)～22日(水)に、ファクスで、**必須事項**と年齢(学年)、性別、ディスコン経験の有無を、市ディスコン協会(中川)へ。※結果は参加できる方のみに連絡します。

TEL 090・0322 9・1554【10時～16時】、FAX 874・0307

問 スポーツ振興課 TEL 829・1058、FAX 829・1996

グラウンドの個人開放

日 ①～③3月21日(祝) ④3月22日(水) 9時～12時

No.	会場	問合せ
①	三橋総合公園(西区三橋)	TEL 623-0505 FAX 623-1313
②	レジデンシャルスタジアム大宮(大宮区寿能町)	TEL 642-0478 FAX 649-5222
③	八王子公園野球場(中央区八王子)	TEL 856-1313 FAX 856-1471
④	川通公園野球場(岩槻区長宮)	TEL 799-0878 FAX 799-0577

内 ボール遊びなどを楽しめるグラウンドの開放 ※野球場外野芝生部分のみ開放(①を除く)

浦和西体育館の教室

No.	行事名	日時
①	キッズ体操教室	4月の毎週火曜日(全4回) 15:45～16:45
②	ジュニア新体操教室	4月の毎週水曜日(全4回) 17:30～18:50

対 ①4歳以上の未就学児 ②5歳～小学生の女子

定 各6人(抽選)

料金 ①3,000円 ②4,000円

所・申・問 3月15日(水)(必着)までに、往復はがきで、**必須事項**と年齢(学年)、保護者の氏名を、〒338-0825 桜区下大久保1676-1 浦和西体育

館へ。TEL 855・4541、FAX 40・1465

テニス教室(硬式)

No.	日時	会場
①	4～R6.3月の毎週火曜日 17:00～19:00	天沼テニス公園(大宮区天沼町)
②	4～3月の毎週水曜日 17:00～19:00	堀崎公園(見沼区堀崎町)
③	4～3月の毎週水曜日 19:00～21:00	
④	4/7～6/2の毎週金曜日 17:00～18:00	

※①～③は全47回、④は全8回で、いずれも開催しない週があります。また、ラケットの貸し出しがあります。なお、雨天中止です。

対 市内在住、在勤又は在学中で、①は新小学2年～中学3年生の経験者、②は新小学2～6年生の経験者、③は18歳以上の初心者(学生を除く)、④は新小学2～6年生の初心者

定 ①②各15人 ③20人 ④25人

料金 ①②2万4,000円 ③3万円 ④4,000円

申・問 3月10日(金)(必着)までに、往復はがきで、**必須事項**と日時、新学年、性別を、〒337-0052 大宮堀崎郵便局留見沼区堀崎町467-2 市テニス協会(堀本)へ(抽選)。※同協会のホームページ(<https://saitamacity-tennis.jp/applicants/entrance/>)でも申し込みます。

TEL 080・0748 0・7373【19時～21時】

問 スポーツ振興課 TEL 829・1058、FAX 829・1996

アーティスティックスイミング(シンクロ)体験会

日▼3月17日(金) ▼3月24日(金)
19時〜20時45分

所 岩槻温水プール(岩槻区本丸)

対 水泳経験のある小・中学生

定 各5人(抽選)

¥1,000円

申・問 3月3日(金)〜14日(火)に、電話又はファクスで、**必須事項**と年齢(学年)、性別を、市水泳連盟(高橋)へ。※結果は全員に連絡します。

TEL 090・2635・6338、FAX 761・7848

問 スポーツ振興課 TEL 829・1058、FAX 829・1996

8、FAX 761・7848
問 スポーツ振興課 TEL 829・1058、FAX 829・1996

与野水泳教室

日 4月6日(木)〜6月17日(土)の各曜日(全10回)

No.	行事名	曜日	時間
①	小学生コース	火	▶18:20〜19:10 ▶19:10〜20:00
②		木	19:10〜20:00
③	一般コース(中学生以上)	土	20:00〜20:50
④		木	
⑤	アクアウォーキングコース	土	
⑥		火	

所 下落合プール(中央区下落合)

対 ①〜③市内在住又は在学の小学生

④〜⑥市内在住、在勤又は在学中、中学生以上の方

※①〜③は保護者の送迎が必要です。

※①〜③は保護者の送迎が必要です。

定 ①・②・④各10人 ③・⑤各3人 ※いずれも先着順です。
¥①〜③8,500円 ④・⑤一般9,600円、中学生…8,500円 ⑥8,100円

申 3月5日(日)の9時30分〜11時30分に、印鑑と費用を持参し、与野体育館(中央区下落合)へ。

問 市水泳連盟(中村) TEL 090・8316・9458【14時〜20時】

TEL 829・1058、FAX 829・1996

316・9458【14時〜20時】
スポーツ振興課 TEL 829・1058、FAX 829・1996

なぎなた初心者教室

No.	日時	問合せ
①	4/12〜5/17の毎週水曜日(5/3祝を除く、全5回) 13:00〜14:30	市なぎなた連盟(竹中) TEL 090・6511・6781【8時〜21時】、FAX 687・2272、EASY_oar54@i.softbank.jp
②	4/14〜5/19の毎週金曜日(5/5祝を除く、全5回) 19:00〜20:30	市なぎなた連盟(金子) TEL 090・1731・5015【8時〜21時】、FAX 834・7226、EASY_puta-neko330@jcom.zaq.ne.jp
③	4/14〜5/19の毎週金曜日(5/5祝を除く、全5回) 10:00〜11:30	

やさしいヨガ教室

日 4月13日〜6月22日の毎週木曜日(5月4日祝を除く、全10回)
▼13時〜14時30分 ▼14時45分〜16時15分

内 ヨガの基本的な呼吸とポーズを学ぶ

対 市内在住、在勤又は在学中で、18歳以上の方

定 各20人(抽選)

¥5,000円

所・申・問 3月1日(水)〜22日(水)に、電話又はファクスで、**必須事項**と年齢、時間を、大宮花の丘農林公苑(西区西新井)へ。※(公財)

林公苑(西区西新井)へ。※(公財)

電話又はファクスで、**必須事項**と年齢、時間を、大宮花の丘農林公苑(西区西新井)へ。※(公財)

電話又はファクスで、**必須事項**と年齢、時間を、大宮花の丘農林公苑(西区西新井)へ。※(公財)

電話又はファクスで、**必須事項**と年齢、時間を、大宮花の丘農林公苑(西区西新井)へ。※(公財)

電話又はファクスで、**必須事項**と年齢、時間を、大宮花の丘農林公苑(西区西新井)へ。※(公財)

電話又はファクスで、**必須事項**と年齢、時間を、大宮花の丘農林公苑(西区西新井)へ。※(公財)

電話又はファクスで、**必須事項**と年齢、時間を、大宮花の丘農林公苑(西区西新井)へ。※(公財)

電話又はファクスで、**必須事項**と年齢、時間を、大宮花の丘農林公苑(西区西新井)へ。※(公財)

電話又はファクスで、**必須事項**と年齢、時間を、大宮花の丘農林公苑(西区西新井)へ。※(公財)

電話又はファクスで、**必須事項**と年齢、時間を、大宮花の丘農林公苑(西区西新井)へ。※(公財)

電話又はファクスで、**必須事項**と年齢、時間を、大宮花の丘農林公苑(西区西新井)へ。※(公財)

フラダンス教室

日 4月12日〜6月28日の毎週水曜日(5月3日祝・31日を除く、全10回) 13時30分〜14時30分

対 市内在住、在勤又は在学中で、18歳以上の方

定 18人(抽選)

¥5,500円

所・申・問 3月1日(水)〜22日(水)に、電話又はファクスで、**必須事項**と年齢を、大宮花の丘農林公苑(西区西新井)へ。※(公財)

市公園緑地協会のホームページ(<https://www.sgp.or.jp>)でも申し込み可能です。なお、結果は参加できる方のみに連絡します。

TEL 622・5781、FAX 622・5455

TEL 622・5781、FAX 622・5455

TEL 622・5781、FAX 622・5455

TEL 622・5781、FAX 622・5455

TEL 622・5781、FAX 622・5455

TEL 622・5781、FAX 622・5455

TEL 622・5781、FAX 622・5455

TEL 622・5781、FAX 622・5455

TEL 622・5781、FAX 622・5455

TEL 622・5781、FAX 622・5455

TEL 622・5781、FAX 622・5455

TEL 622・5781、FAX 622・5455

TEL 622・5781、FAX 622・5455

TEL 622・5781、FAX 622・5455

TEL 622・5781、FAX 622・5455

TEL 622・5781、FAX 622・5455

TEL 622・5781、FAX 622・5455

TEL 622・5781、FAX 622・5455

TEL 622・5781、FAX 622・5455

TEL 622・5781、FAX 622・5455

TEL 622・5781、FAX 622・5455

TEL 622・5781、FAX 622・5455

TEL 622・5781、FAX 622・5455

TEL 622・5781、FAX 622・5455

TEL 622・5781、FAX 622・5455

TEL 622・5781、FAX 622・5455

TEL 622・5781、FAX 622・5455

TEL 622・5781、FAX 622・5455

TEL 622・5781、FAX 622・5455

市公園緑地協会のホームページ(<https://www.sgp.or.jp>)でも申し込み可能です。なお、結果は参加できる方のみに連絡します。

TEL 622・5781、FAX 622・5455

TEL 622・5781、FAX 622・5455

TEL 622・5781、FAX 622・5455

TEL 622・5781、FAX 622・5455

TEL 622・5781、FAX 622・5455

TEL 622・5781、FAX 622・5455

TEL 622・5781、FAX 622・5455

TEL 622・5781、FAX 622・5455

TEL 622・5781、FAX 622・5455

TEL 622・5781、FAX 622・5455

TEL 622・5781、FAX 622・5455

TEL 622・5781、FAX 622・5455

TEL 622・5781、FAX 622・5455

TEL 622・5781、FAX 622・5455

TEL 622・5781、FAX 622・5455

TEL 622・5781、FAX 622・5455

TEL 622・5781、FAX 622・5455

TEL 622・5781、FAX 622・5455

TEL 622・5781、FAX 622・5455

TEL 622・5781、FAX 622・5455

TEL 622・5781、FAX 622・5455

TEL 622・5781、FAX 622・5455

TEL 622・5781、FAX 622・5455

TEL 622・5781、FAX 622・5455

TEL 622・5781、FAX 622・5455

TEL 622・5781、FAX 622・5455

TEL 622・5781、FAX 622・5455

TEL 622・5781、FAX 622・5455

TEL 622・5781、FAX 622・5455

TEL 622・5781、FAX 622・5455

TEL 622・5781、FAX 622・5455

TEL 622・5781、FAX 622・5455

TEL 622・5781、FAX 622・5455

TEL 622・5781、FAX 622・5455

TEL 622・5781、FAX 622・5455

TEL 622・5781、FAX 622・5455

その他

日曜無料職業相談(予約制)

日 毎週日曜日(年末年始を除く)

所 ワークステーションさいたま(北浦和駅東口)

内 応募資料の効果的な書き方、添削、面接対策、適職相談、キャリアアップに関する相談

対 離職者、在職者、就職氷河期世代の方

申・問 電話で、NPO法人ステップアップキャリア埼玉へ。

TEL 090・3450・3030【9時〜17時】

問 労働政策課 TEL 829・1370、FAX 829・1944

TEL 829・1370、FAX 829・1944

TEL 829・1370、FAX 829・1944

TEL 829・1370、FAX 829・1944

TEL 829・1370、FAX 829・1944

TEL 829・1370、FAX 829・1944

TEL 829・1370、FAX 829・1944

TEL 829・1370、FAX 829・1944

TEL 829・1370、FAX 829・1944

TEL 829・1370、FAX 829・1944

TEL 829・1370、FAX 829・1944

TEL 829・1370、FAX 829・1944

TEL 829・1370、FAX 829・1944

TEL 829・1370、FAX 829・1944

TEL 829・1370、FAX 829・1944

TEL 829・1370、FAX 829・1944

TEL 829・1370、FAX 829・1944

TEL 829・1370、FAX 829・1944

TEL 829・1370、FAX 829・1944

TEL 829・1370、FAX 829・1944

TEL 829・1370、FAX 829・1944

TEL 829・1370、FAX 829・1944

不動産無料相談会

日 4月8日(土) 10時〜16時

内 不動産鑑定士による不動産の価格などに関する相談

所・申 当日、直接、浦和コミュニティセンター(浦和駅東口・コムナール10階)へ。

問(公社)県不動産鑑定士協会

TEL 789・6000

TEL 789・6000

TEL 789・6000

TEL 789・6000

TEL 789・6000

TEL 789・6000

TEL 789・6000

TEL 789・6000

TEL 789・6000

無料相談

- 専門家が解決のためのアドバイスをします。
- 予約制以外の受け付けは、終了時間の30分前までです。
- 法人及び係争中の相談は受けられません。

■3月の各種相談

※相談種別によっては、祝・休日等の相談を休止します。詳細は各相談窓口へお問合せください。

種別	日時	会場・申込み・問合せ	
人権相談	9日(木) ▶10時～12時(受付:11時30分まで) ▶13時～15時(受付:14時30分まで)	所大宮区役所、中央区役所、浦和コミュニティセンター(浦和駅東口・コムナール10階)、 岩槻区くらし応援室 関人権政策・男女共同参画課 関829・1132、関829・1969	
女性相談	法律相談(予約制)	第1・3火曜日 13時～15時30分 所あいぱれっと(浦和区上木崎) 申・関男女共同参画相談室 関711・5739、関711・8904	
		第2水曜日 13時～15時30分 所・申・関パートナーシップさいたま(大宮駅西口・シーノ大宮センタープラザ3階) 関642・8107、関643・5801	
	心の健康相談(予約制)	第4火曜日 13時30分～16時15分 所あいぱれっと 申・関男女共同参画相談室 関711・5739、関711・8904	
	悩み電話相談	月～金曜日 10時～20時 関男女共同参画相談室 関711・6650	
		土・日曜日、祝日 10時～16時	
		月～水・金曜日 10時～17時 関浦和区役所内 女性の相談室 関829・6129	
		月・水曜日 10時～17時 関岩槻区役所内 女性の相談室 関790・0158	
DV電話相談	月～金曜日 10時～17時 関中央区役所内 女性の相談室 関840・6132 関DV相談センター 関762・3880		
男性相談	悩み電話相談	第2・4日曜日 13時～16時 関男性の悩み電話相談専用電話 関711・6101	
	法律相談(予約制)	第4水曜日 13時～15時30分 所・申・関パートナーシップさいたま 関642・8107、関643・5801	
消費生活相談 ※来所の場合は、事前にご連絡 ください。	月～土曜日 9時～17時(受付:16時30分まで)	所・関消費生活総合センター(大宮駅西口・JACK大宮6階) 関645・3421、関643・2247 所・関浦和消費生活センター(浦和駅東口・コムナール9階) 関871・0164、関883・4893	
	月～金曜日 9時～12時、13時～17時 (受付:16時30分まで)	所・関岩槻消費生活センター(岩槻駅東口・WATSU東館3階) 関749・6191、関749・6193	
	日曜日 9時～16時(電話相談のみ)	関消費生活総合センター 関645・3421、関643・2247	
自死遺族電話相談	月～金曜日 9時～17時	関こころの健康センター 関762・8548	
不妊・不育電話相談	月・木・金曜日 10時～16時	関不妊・不育相談専用電話 関840・2233	
妊娠・出産電話相談	火曜日 13時～16時	関妊娠・出産相談専用電話 関840・2217	
家庭児童相談(電話相談可)	月～金曜日 9時～17時	所・関各区支援課 ※各区役所の代表電話番号は12ページに記載しています。	
ひとり親家庭の法律相談(予約制)	20日(月)、26日(日) 13時30分～16時15分	申・関ひとり親家庭就業・自立支援センター 関829・1948、関829・1960	
高次脳機能障害相談	月～金曜日 9時～16時	所・関高次脳機能障害者支援センター(大宮区役所内) 関646・3125、関646・3163	
認知症相談(電話相談)	月～金曜日 9時30分～16時	関社協 在宅サービス課 大宮サービスセンター 関782・6839、関782・6840	
認知症専門医相談(予約制)	①6日(月) 12時～ ②16日(木) 14時～	所①浦和ふれあい館(浦和区常盤) ②浦和コミュニティセンター 申・関社協 在宅サービス課 大宮サービスセンター 関782・6839、関782・6840	
心配ごと相談(予約制) ※来所相談のみです。	月曜日 13時～16時	所・申・関社協 大宮区事務所(大宮区役所内) 関646・4441、関646・4447	
	第1・3水曜日 13時～16時	所浦和ふれあい館 申・関社協 浦和区事務所 関834・3131、関833・3199	
	第1・3木曜日 13時～16時	所岩槻駅東口コミュニティセンター(WATSU西館2階) 申・関社協 岩槻区事務所 関757・9291、関756・3064	
	第2・4火曜日 13時～16時	所・申・関社協 中央区事務所(中央区役所内) 関854・3724、関854・3511	
	第2・4金曜日 13時～16時	所武蔵浦和コミュニティセンター(武蔵浦和駅西口・サウスピア) 申・関社協 南区事務所 関838・1818、関838・2700	
聴覚障害者相談(予約制)	月～金曜日 9時～12時、13時～17時	所浦和ふれあい館 申・関社協 地域福祉課 聴覚障害者相談窓口 関823・9556、関823・9557	
宅建業協会の不動産相談	第3水曜日 9時～12時(受付:11時30分まで)	所大宮区くらし応援室 関(公社)県宅地建物取引業協会大宮支部 関643・5051	
	第3木曜日 13時～16時(受付:15時30分まで)	所岩槻区くらし応援室 関(公社)県宅地建物取引業協会埼玉葛支部 関0480・31・1157	
	第2火曜日 13時～16時	所中央区役所 関埼玉土建さいたま南支部 関861・7111	
住宅新築・増築・改築・修繕相談 (法律相談を除く)	第2木曜日 13時～16時	所南区役所 関埼玉土建さいたま南支部 関861・7111	
	第4火曜日 9時～12時	所大宮区くらし応援室 関埼玉土建さいたま北支部 関669・5277	
	第4木曜日 13時～16時	所浦和区役所 関建設埼玉浦和地区本部 関825・2693	
マンション管理相談(予約制)	▶北・中央区…第3月曜日 14時～16時 ▶浦和区…第3金曜日 14時～16時 ※予約は土・日曜日、祝・休日を除く、相談日2日前の16時までです。	所北・中央・浦和区くらし応援室 申・関(一社)県マンション管理士会 関711・9925	
行政相談	月～土曜日 10時～17時(受付:16時30分まで)	所マーレA館2階(武蔵浦和駅南口) 関さいたま総合行政相談所 関839・8150	
スクラム相談(企業経営者相談)	月～金曜日 10時～12時、13時15分～16時15分	所大宮区役所 関スクラム相談所 関783・3530	

■4月のくらし応援室の相談

● 申込み・問合せ／▶ 予約制…相談日の40日前～7開庁日前に、直接又は電話で、各区くらし応援室へ。※土・日曜日、祝・休日は受け付けていません。なお、種別ごとに1人年度1回に限りです。▶ 当日先着順…当日、直接、会場へ。

オンラインでも予約ができます
予約方法など詳しくは、市ホームページをご覧ください。



各区くらし応援室の電話番号 西 区 関620・2626 北 区 関669・6026 大宮区 関646・3026 見沼区 関681・6026 中央区 関840・6026
桜 区 関856・6136 浦和区 関829・6049 南区 関844・7136 緑 区 関712・1137 岩槻区 関790・0128

種別	会場(区役所)・日時
予 約 制	西…第1・3火曜日、第2・4金曜日 北…第2・4水曜日、第1木曜日、第3金曜日 大宮…第2火曜日、第4水曜日、第1・3木曜日、第2金曜日 見沼…第1・3木曜日、第2・4金曜日 中央…第1・3火曜日、第2・4木曜日 桜…第2・4水曜日、第1・3金曜日 浦和…第3月曜日、第1火曜日、第2・4木曜日 南…第2・3月曜日、第4火曜日、第1・3水曜日 緑…第1月曜日、第2・4火曜日、第3金曜日 岩槻…第2・4月曜日、第1・3水曜日 13時～17時
	弁護士による法律相談(民事一般)
	弁護士による法律相談(多重債務)
当 日 先 着 順	西…第4木曜日 北…第2月曜日 大宮…第3金曜日 見沼…第2水曜日 中央…第4水曜日 桜…第2木曜日 浦和…第3火曜日 南…第1木曜日 緑…第3木曜日 岩槻…第2火曜日 13時30分～16時30分
	社会保険労務士による年金・保険・労務相談
	行政書士による相続・遺言・内容証明相談
予 約 制	北…第2金曜日 南…第4月曜日 13時30分～16時30分
	土地家屋調査士による登記相談
	税理士による税務相談
当 日 先 着 順	大宮…第4木曜日 中央…第4水曜日 浦和…第2金曜日 岩槻…第2火曜日 13時30分～16時30分
	借地・借家相談
	行政相談(国の機関などへの苦情・意見・要望)
予 約 制	大宮…第1・3水曜日 13時30分～16時30分
	大宮…第2金曜日 岩槻…第3火曜日 9時～12時 中央…第3木曜日 浦和…第2水曜日 13時30分～16時30分
	交通事故相談
当 日 先 着 順	大宮…月・木曜日 9時～12時、13時～16時 水曜日 13時～16時

■ Consultation Services for Foreign Residents/外国人のための生活相談

*Closed Sundays and national holidays (祝・休日を除く)

Services/内容	Mon./月曜日	Tue./火曜日	Wed./水曜日	Thu./木曜日
Everyday Life Consultation and Administrative Information Guidance/生活の相談・市の案内 Time/時間: 9am – 12pm	English/英語 Tagalog/タガログ語	Korean/韓国・朝鮮語	—	—
Multilingual Daily Life Consultation Service/生活の相談 Time/時間: 9am – 12pm, 1pm – 3pm * last appointment at 2pm/午後2時まで受け付け	—	Chinese/中国語	English/英語 9am – 12:30pm, 1pm – 2:30pm	Korean/韓国・朝鮮語
Daily Life Support Office, Omiya Ward Office 2F/大宮区役所2階 くらし応援室 TEL 048-646-3097 *Wednesday's services in English and Portuguese and Thursday's services in Chinese are temporarily suspended. 水曜日の英語とポルトガル語、木曜日の中国語での相談は現在休止中です。				
International Exchange Center(IEC), Saitama Tourism and International Relations Bureau(STIB) (9F Comunale, Urawa Sta. East gate)/さいたま観光国際協会 国際交流センター(浦和駅東口・コムナール9階) TEL 048-887-1506				



■ News from Saitama City/さいたま市からのお知らせ

Iwatsuki Joshi Park Cherry Blossom Festival

Iwatsuki Joshi Park has around 600 blossoming cherry trees. This festival features various activities including flea markets, stands specializing in local souvenirs, koto and taiko (traditional Japanese instrument) performances, and more. The cherry trees will be lit up at night.

Date/Time: Mar. 25 & 26, 2023, 10am – 4pm

(*activities may be changed or cancelled in the case of rain)

Venue: Iwatsuki Joshi Park (Ota 3-4, Iwatsuki Ward) *approx. 25 mins from Iwatsuki Station by foot (1.8 km).

Website: <https://www.stib.jp/event/data/sakuramatsuri.html>

Inquiries: STIB **Tel:** 048-647-8339, **Fax:** 048-647-0126,

Email: info@stib.jp

Omiya Takigi Noh Performance

Noh and kyogen are traditional Japanese performing arts steeped in history. Performances will be illuminated by firelight to brilliant effect on Hikawa-jinja Shrine's central stage. Find details on the event and tickets here: (URL: <https://www.stib.jp/event/data/takiginou.html>)

Date/Time: May 12 & 13, 2023, 7:00pm – 9:30pm

Venue: Hikawa-jinja Shrine (1-407 Takahanacho, Omiya Ward)

Cost: 6,600 yen

Inquiries: STIB **Tel:** 048-647-8339 **Fax:** 048-647-0126

Email: info@stib.jp



岩槻城址公園桜まつりを開催します

園内では、約600本の桜が咲き、

夜にはライトアップします。

●日時/3月25日(土)・26日(日)

午前10時から午後4時まで

※雨の場合は一部変更又は中止します。

●場所/岩槻城址公園(岩槻区太田)

●内容/フリーマーケットや地元の土産品の販売、琴や和太鼓の演奏など ●ウェブサイト/<https://www.stib.jp/event/data/sakuramatsuri.html> ●問合せ/さいたま観光国際協会 TEL 048・647・8339, FAX 048・647・0126, info@stib.jp



大宮新能を開催します

炎に照らされた舞台上で、日本の伝統芸能である能と狂言を行います。演目やチケットの購入方法など詳しくは、さいたま観光国際協会のホームページ(<https://www.stib.jp/event/data/takiginou.html>)を見てください。

●日時/5月12日(金)・13日(土) 午後7時から午後9時30分まで

●場所/武蔵一宮氷川神社(大宮区高鼻町)

●費用/6,600円

●問合せ/さいたま観光国際協会 TEL 048・647・8339, FAX 048・647・0126, info@stib.jp



寄付ありがとうございました



さいたま市社会福祉協議会へ ▶ 福正寺護持会 10万7,000円
▶ 埼玉東部ヤクルト販売(株) 11万4,810円 ▶ 匿名 60万円
▶ 宗教法人 真如苑 さいたま精舎 50万円 ▶ 匿名 30万円
▶ 毛塚秀翔さん 5,000円 ▶ 桶川市べに花ふるさと館 2,400円

▶ 匿名 1万円 ▶ 三室宿区自治会 1万円 ▶ 匿名 5,000円
▶ 眞淨寺 3万5,575円
ふれあい福祉基金へ ▶ 世界鷹ささの会 20万円 ▶ ADEKA
ユニオン浦和支部 2万円

東日本連携企画 #12

さいたまからつながる 東日本

さいたま市が進める
東日本連携事業や
東日本地域の魅力を紹介！

さいたま市と連携する東日本の自治体が、魅力的な観光スポットなどを紹介します。

上田市 第20回 上田城千本桜まつり

天正11年(1583年)に、真田昌幸により築城された上田城。春には約1,000本の桜が咲き誇る桜の名所です。ライトアップされた夜桜の、にぎやかな昼間とは違う幻想的な美しさは一見の価値あり!桜の香りに包まれた上田城跡公園にぜひお越しください。

開催時期 4月1日(土)～9日(日)
会場 上田城跡公園(長野県上田市)



▲桜に彩られた上田城



問合せ (一社)信州上田観光協会 ☎0268・71・6074 FAX0268・71・6076

上田市の観光情報はこちら▶

東日本のヒト・モノ・情報が集まる
まるまるひがしにほん

まるまるひがしにほん(大宮駅東口徒歩1分)で行う、3月のイベントを紹介します。

行事名/内容	日時
富山県魚津市のイベント/ホタルイカを中心とした水産加工品の販売など	3/18(土)・19(日) 11:00～19:00
蕨市のイベント/蕨ブランド認定品の展示・販売など	3/23(木)～26(日) 11:00～19:00

問合せ まるまるひがしにほん ☎856・9111 FAX856・9108 経済政策課 ☎829・1401 FAX829・1944



市報以外でも
市の情報を
チェック!

テレビ広報番組



さいたま市



▲岩槻の武州鉄道跡地を巡ります!

毎週日曜日 10時45分～11時
テレビ埼玉で放送中!

※第5週を除きます。また、第2・4日曜日は
前の週の再放送です。

出演者 ザ・たっち(お笑い芸人)
yuka(シンガーソングライター)

3月の
放送

5・12日放送/鉄道ロマン～幻の武州鉄道を追う～

※放送時間・内容は変更する場合があります。



放送終了後は
市公式YouTubeチャンネルで
公開しています。

テレビ埼玉のデータ放送では、
災害情報など市からのお知らせを
ご覧になれます。

SNSなどでも
市の情報を発信しています

*Events may be cancelled or rescheduled depending on the status of the covid-19 pandemic.
※新型コロナウイルスの影響により、中止や内容の変更をする場合があります。

さいたまランフェス2022-23

1月21日(土)・22日(日) 浦和駒場スタジアム(浦和区駒場)発着



▲21日は親子ランの部や4時間チームランの部の他に、スポーツ体験ブース等もあり多くの家族連れなどで盛り上がりを見せました



▲▶22日はハーフマラソンの部と10kmの部が行われ、3年ぶりに公道を使用し、約2,800人のランナーが市内を駆け巡りました

広告 「さいたま市」の葬儀はお任せください

青葉メモリアルホール



青葉ライフサポート



安置室完備

家族葬対応

24時間365日受付

〒331-0052

さいたま市西区三橋5-790-10



0120-048-999

公益財団法人

青葉園

〒331-0052

さいたま市西区三橋5-1505

「墓地」購入は

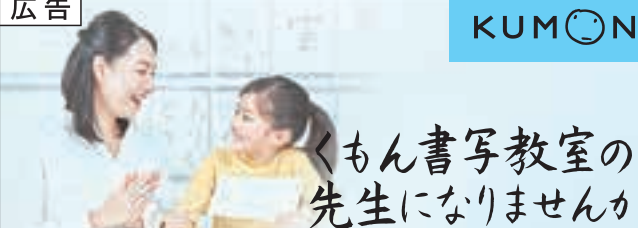
048-623-2111

緑豊かな
公園墓地に
お墓を
持ちませんか

宗旨・宗派・宗教不問です
開園:1952年(昭和27年) 墓地経営許可 埼玉県・32指令公衛収第1043号

広告

KUMON



くもん書写教室の
先生になりませんか

3月の教室開設説明会(時間は10:00~12:00)

■大宮 3/13(月) 公文エルアイエル大宮事務局 講習会室①(大宮センタービル2階)
3/22(水) (JR「大宮駅」西口より徒歩5分)

■川口 3/15(水) 川口総合文化センター・リリア 11階 中会議室
(JR京浜東北線「川口駅」西口を出て徒歩2分(有料の地下駐車場あり))

オンライン説明会

オンラインでの説明会も随時受け付けております。
お気軽にご相談ください。

- 25歳~60歳(女性)の方をお願いしています。
- 当日ご都合の悪い方はお気軽にお問い合わせください。
- オンライン希望の方は事前にZoomのインストールをお願いしています。

ペン習字

かきかた

3月無料体験学習(3/11~3/31)生徒募集中!

筆ペン

毛筆

公文書写 先生 検索

公文エルアイエル 0120-410-297

さいたま市大宮区桜木町1-9-6 大宮センタービル2階



二十歳の集い

1月9日(祝) さいたまスーパーアリーナ(さいたま新都心駅西口)



◀華やかな振袖やスーツに身を包み、二十歳を迎えた皆さんが久々の再会を喜んでいました

田島ヶ原サクラソウ自生地
草焼き1月11日(水)
桜草公園(桜区田島ほか)

▲4月頃に開花するサクラソウの芽吹きを助けるため、草焼きが行われました

消防出初式

1月8日(日)
大宮消防署(大宮区天沼町)

▲3年ぶりに有観客で開催された出初式には多くの方が集まり、分別行進や消防訓練などが行われました

安心の**無料**「事前相談」「事前見積」を承っております

広告



公営斎場をはじめ300カ所以上のネットワークによりご葬儀を執り行えます

一般葬

社葬

家族葬

火葬式

●ご葬儀に関するあらゆる相談にお応えします ●経験豊富なスタッフがお手伝いいたします

葬儀費用には「公的給付」が受けられます

●国民健康保険加入者 ●各世帯健康保険加入者 **5万円**

※公的給付は市・組合等によってその金額が異なります



株式会社

セレモニー

フリーダイヤル

0120-41-1147

本社:さいたま市浦和区常盤9-4-13 ☎048-822-6446(代)

24時間
365日
対応

イメージキャラクター 俳優 風間 杜夫

www.sougi.info