

トピックス
今月の Topics!

市民の皆さんに
大切なお知らせです!
市からのお知らせ

市・各区役所
代表電話・ファクス番号一覧

市役所 TEL 829・1111
FAX 829・1018

西区役所 TEL 622・1111
FAX 620・2760

北区役所 TEL 653・1111
FAX 669・6160

大宮区役所 TEL 657・0111
FAX 646・3160

見沼区役所 TEL 687・1111
FAX 681・6160

中央区役所 TEL 856・1111
FAX 840・6160

桜区役所 TEL 858・1111
FAX 856・6270

浦和区役所 TEL 825・1111
FAX 829・6233

南区役所 TEL 838・1111
FAX 844・7270

緑区役所 TEL 874・1111
FAX 712・1270

岩槻区役所 TEL 790・0111
FAX 790・0260

上記の電話番号は代表で、さいたまコールセンターにつながります。ファクス番号は広報課(区役所は総務課)です。お問合せの際は、必ず担当課名をお知らせください。特にファクスを送信する際は、ご注意ください。また、番号の掛け間違いには、ご注意ください。

人口と世帯 令和4年8月1日現在

人口	1,338,537人 (+196)
男	664,114人 (+1)
女	674,423人 (+195)
世帯数	630,021世帯 (+361)
面積	217.43km ² ()内は前月比

お知らせ



新型コロナウイルス関連

住民税非課税世帯等へ臨時特別給付金を支給します

対象 次のいずれかに該当する世帯 ▼①：世帯全員の令和3年度又は4年度分の住民税均等割が非課税 ▼②：新型コロナウイルスの影響で4年1月以降の収入が減少し、①と同様の事情にあると認められる ※すでに同給付金を受給している世帯は対象外です。また、世帯の状況により支給対象外となる場合があります。

給付額 1世帯当たり10万円

申請期限 9月30日(金)(消印有効)

申請方法など詳しくは、市臨時特別給付金コールセンター(TEL 0120・2111・2550、FAX 0120・753・668)へ。

子育て世帯生活支援特別給付金を支給します

低所得の子育て世帯を対象に、子ども1人当たり5万円を支給します。給付金を受給していない方で、新型コロナウイルスの影響により収入が減少した方などは、申請が必要です。※対象者や申請方法など詳しくは、市ホームページをご覧ください。

詳しくは、子育て世帯生活支援特別給付金コールセンター(TEL 0120・120・663、FAX 829・1960)へ。



子育て

ひとり親家庭自立支援教育訓練給付金を支給します

指定の教育訓練講座を修了した方に、受講費用の一部を支給します。※事前に相談が必要です。

対象 市内在住で、次の全てを満たすひとり親家庭の父又は母

入学準備金貸付制度(無利子)をご利用ください

▼児童扶養手当を受給している又は同等の所得水準 ▼教育訓練を受けることが適職に就くために必要と認められる ▼同給付金を受けたことがない

詳しくは、ひとり親家庭就業・自立支援センター(TEL 829・1948、FAX 829・1960)へ。

対象 本人又は保護者が市内在住で、令和5年4月に高等学校、高等専門学校、大学、短期大学又は専修学校への入学を予定している方 ※連帯保証人(要件有)が必要です。なお、市の奨学金制度との併用はできません。

貸付限度額 ①高等学校、高等専門学校、専修学校(高等課程)：20万円 ②大学、短期大学、専修学校(専門課程)：40万円

返還方法 卒業後7か月目から、①は30回、②は60回の月ごとの分割返還

申請書 市役所学事課、各区情報公開コーナーで配布中 ※市

令和4年度就学時健康診断を実施します



令和5年4月に小学校へ入学する子どもを対象に、9月上旬に健康診断通知書などを発送します。※日程は、市ホームページ

保健・福祉

産婦健康診査費用の一部を助成します

対象 出産後概ね1か月で、産婦健康診査(こころの健康チェックを含む)を受診した方

助成額 上限5,000円(1人1回のみ)

助成券 母子健康手帳配布時に、妊婦健康診査等助成券と共に配布

詳しくは、地域保健支援課(TEL 840・2218、FAX 840・2229)へ。

子ども・障害者・ひとり親の医療費支給制度が便利になります

県内の医療機関で資格証を提示することにより、窓口での医

お知らせ

募集

催し

講座

スポーツ

その他

相談

Information

さいたまから
つながる東日本

さいたま
フォト日記

下水道は正しく使いましょう

●下水道に油やごみを流さないでください

新聞紙などに染み込ませたり、凝固剤を使用したりして、燃えるごみとして処分してください。

●下水道の利用には、利用開始などの届け出が必要です

・上水道や上水道以外の水（井戸水）などを使用する場合

- ・工事などにより下水道を使用する場合
- ・井戸水を利用する人数を変更する場合

●下水道工事は指定工事店へ

宅地内の下水道の工事は、必ず市が指定する排水設備指定工事店に依頼してください。

●台風にも備えましょう

下水、側溝などに溜まった土砂、木の葉、ごみを取り除き、水の流れをよくしましょう。

また、各区情報公開コーナーなどで配布している「内水ハザードマップ」を確認し、日頃から浸水に備えましょう。

※市ホームページでダウンロードもできます。

水位情報システムを活用しましょう

市内の河川、道路、下水道の水位情報やカメラ画像をパソコンやスマートフォンで確認することができます。

☞ <https://www.flood-info.city.saitama.jp/>

※日本語、英語、中国語、韓国・朝鮮語、ベトナム語に対応しています。

問合せ 河川課 ☎829・1585、☎829・1988

詳しくは、下水道総務課（☎829・1553、☎829・1975）へ。



10月から公衆浴場の混浴制限年齢が変わります

子どもの発育状況などの変化

詳しくは、各区保険年金課へ。

新しい資格証（淡い黄色）を郵送します
發送時期 9月中旬 ※②の資格証は子どもも含め、個人ごとに交付します。

開始日 令和5年1月1日（祝）

②ひとり親家庭等医療費支給制度

開始日 10月1日（土）

①子育て支援医療費・心身障害者医療費支給制度

詳しくは、各区保険年金課へ。

年金生活者支援給付金の請求書が送付されます

公的年金などの収入や所得が

詳しくは、各区保険年金課へ。

連合

發送時期 9月末日頃

發送者 県後期高齢者医療広域連合

後期高齢者医療被保険者で、10月から窓口負担が2割になる方のうち、高額療養費の口座が登録されていない方に、申請書が送付されます。

詳しくは、各区保険年金課へ。

高額療養費支給事前申請書が送付されます

後期高齢者医療被保険者で、10月から窓口負担が2割になる方のうち、高額療養費の口座が登録されていない方に、申請書が送付されます。

詳しくは、生活衛生課（☎829・1299、☎829・1967）へ。

9・1299、☎829・1967）へ。

7歳以上に変わります。

詳しくは、生活衛生課（☎829・1299、☎829・1967）へ。

を踏まえ、公衆浴場で混浴が禁止される年齢が、10歳以上から7歳以上に変わります。

詳しくは、生活衛生課（☎829・1299、☎829・1967）へ。

障害のある方に配慮する店舗等の物品購入費などを補助します



点字メニューや筆談ボード、

詳しくは、各区保険年金課へ。

一定基準額以下の年金受給者に、給付金が支給されます。新たに支給要件を満たす方に、請求書が送付されます。

發送時期 9月から順次

發送者 日本年金機構

詳しくは、各年金事務所（大宮 ☎652・3399、☎652・4700、浦和 ☎831・1638、☎833・7019、春日部 ☎737・7112、☎737・039）、又は各区保険年金課へ。

障害のある方に配慮する店舗等の物品購入費などを補助します

合理的配慮を知っていますか

合理的配慮とは、障害のある方から、困りごとの解消や軽減のための対応を必要とされたときに、負担が重過ぎない範囲で対応することです。※障害のある方の希望や特性、事業所の規模、状況などによって適切な配慮は異なります。

詳しくは、障害政策課（☎829・1306、☎829・1981）へ。

合理的配慮を知っていますか

合理的配慮とは、障害のある方から、困りごとの解消や軽減のための対応を必要とされたときに、負担が重過ぎない範囲で対応することです。※障害のある方の希望や特性、事業所の規模、状況などによって適切な配慮は異なります。

詳しくは、障害政策課（☎829・1306、☎829・1981）へ。

合理的配慮を知っていますか

合理的配慮とは、障害のある方から、困りごとの解消や軽減のための対応を必要とされたときに、負担が重過ぎない範囲で対応することです。※障害のある方の希望や特性、事業所の規模、状況などによって適切な配慮は異なります。

詳しくは、障害政策課（☎829・1306、☎829・1981）へ。

合理的配慮を知っていますか

合理的配慮とは、障害のある方から、困りごとの解消や軽減のための対応を必要とされたときに、負担が重過ぎない範囲で対応することです。※障害のある方の希望や特性、事業所の規模、状況などによって適切な配慮は異なります。

詳しくは、障害政策課（☎829・1306、☎829・1981）へ。

合理的配慮を知っていますか

野菜を1日350g食べましょう

生活習慣病の予防などには、1日350g以上の野菜をとることが効果的だと言われています。簡単にできる工夫を、普段の食事に取り入れてみましょう。

●生野菜70gの目安 ▼キャベツ2枚 ▼きゅうり3分の2

●本 ▼玉ねぎ3分の1個 ▼トマト2分の1個 ▼みそ汁

家庭のできる工夫 ▼みそ汁

野菜を1日350g食べましょう

手をよく洗いましょう



詳しくは、健康増進課（☎829・1294、☎829・1967）へ。

食育ナビ（☞<http://www.saitamacity-shokujiku.jp/>）で地元

の野菜、学校や保育園の給食レシビなどを紹介しています。

食育ナビ（☞<http://www.saitamacity-shokujiku.jp/>）で

の野菜、学校や保育園の給食レシビなどを紹介しています。

食育ナビ（☞<http://www.saitamacity-shokujiku.jp/>）で

の野菜、学校や保育園の給食レシビなどを紹介しています。

食育ナビ（☞<http://www.saitamacity-shokujiku.jp/>）で

の野菜、学校や保育園の給食レシビなどを紹介しています。

食育ナビ（☞<http://www.saitamacity-shokujiku.jp/>）で

の野菜、学校や保育園の給食レシビなどを紹介しています。

食育ナビ（☞<http://www.saitamacity-shokujiku.jp/>）で

の野菜、学校や保育園の給食レシビなどを紹介しています。

食育ナビ（☞<http://www.saitamacity-shokujiku.jp/>）で

の野菜、学校や保育園の給食レシビなどを紹介しています。

食育ナビ（☞<http://www.saitamacity-shokujiku.jp/>）で

結核を予防しましょう

結核の初期症状は風邪と似ているため、受診や診断が遅れることがあります。結核は早期に見すれば、外来で治療できる病気で、予防と早期発見のために、次のことを心掛けましょう。

- BCG接種は生後5〜8か月に受ける
 - せき・たん・微熱などの症状が2週間以上続く場合は、医療機関を受診し、結核を心配していることを医師に相談する
 - 十分な睡眠・食事、適度な運動で、健康管理に努める
- 詳しくは、疾病予防対策課(☎840・2204、FAX840・2230)へ。

一人で悩まず、相談しましょう



本市では、心やからだの相談のほか、生活問題・経済問題などさまざまな問題に対応した相談窓口を設置しています。一人で悩まず、悩みに合った窓口へご相談ください。※相談窓口などの詳細は、市ホームページでご覧になれます。

9月10日〜16日は「自殺予防週間」です。

詳しくは、健康増進課(☎829・1294、FAX829・1996)へ。

不妊症・不育症を正しく理解しましょう

不妊症は女性だけではなく、男性にも要因があることがあります。不育症は適切な検査や治療をすることで、8割以上の方が出産につながります。自身や相手の健康、将来のライフデザインについて、身近な人と話し合いませんか。※相談や助成などの詳細は、市ホームページでもご覧になれます。

男性も女性も10・20代から健康的な生活を送り、自分の体と向き合いませんか。

詳しくは、地域保健支援課(☎840・2218、FAX840・2229)へ。



事務所や家屋敷などをお持ちの方は申告が必要な場合があります

令和4年1月1日時点で、住所地以外の区に、個人で事務所、事業所又は家屋敷を所有する方は、その区を管轄する市税事務所に個人住民税の申告が必要です。

子ども急患電話相談
看護師による、子どもの急病に関する電話相談 ☎825・5252
月〜金曜日…17時〜翌9時
土・日曜日、祝・休日、年末年始…9時〜翌9時

※在宅当番医については、市ホームページ又は日曜日、祝・休日、年末年始の朝日・東京・埼玉新聞をご覧ください。また、発熱している方は、予め電話で受診方法の相談をしてください。

診療場所	診療日・診療科目・受付時間	
	休日診療	平日夜間診療
浦和休日急患診療所 浦和区常盤6-4-18 (浦和区保健センター2階) ☎833・0119 FAX827・1035	【日曜日、祝・休日、年末年始】 内科・小児科…9時〜11時30分、13時〜16時30分、19時〜21時30分	【月〜金曜日】小児科…19時30分〜22時 【土曜日】内科・小児科…19時〜21時30分
大宮休日夜間急患センター 北区宮原町1-851 (JCHOさいたま北部医療センター内) ☎667・8180 FAX665・9000	【日曜日、祝・休日、年末年始】 内科…9時〜11時30分、13時〜16時30分、19時〜翌6時 【日曜日】眼科…9時〜11時30分 耳鼻咽喉科…9時〜11時30分、14時〜16時30分 【祝・休日】耳鼻咽喉科…14時〜16時30分	【月〜土曜日】小児科…19時〜翌6時 【土曜日】内科…19時〜21時30分
与野休日急患診療所 中央区本町東4-4-3 ☎・FAX706・1212	【日曜日、祝・休日、年末年始】 内科・小児科…8時45分〜11時45分、13時〜15時、18時45分〜21時15分 【8/13〜15】内科・小児科…8時45分〜11時45分、13時〜15時	【土曜日】内科・小児科…18時45分〜21時15分
岩槻休日夜間急患診療所 岩槻区府内1-8-1 (岩槻区役所 府内別館) ☎798・2221 FAX798・2223	【日曜日、祝・休日、年末年始】 内科・小児科…19時〜21時30分	—

歯科休日救急診療

診療場所	診療日・受付時間
浦和休日急患診療所 浦和区常盤6-4-18(浦和区保健センター2階) ☎833・0119、FAX827・1035	【日曜日、祝・休日、年末年始】 9時〜12時
大宮歯科休日急患診療所 北区東大成町2-107(大宮医師会館1階) ☎652・7225、FAX652・7582	【日曜日、祝・休日、年末年始】 9時〜12時
与野歯科休日急患診療所 中央区本町東4-4-3 ☎・FAX706・8020	【日曜日、祝・休日、8/13〜15、年末年始】 9時〜12時

不動産公売を実施します

詳しくは、各市税事務所個人課税課 北部☎646・3102、FAX646・3164、南部☎829・1387、FAX829・2336)へ。

個人事業者向け消費税インボイス制度説明会を開催しています

令和5年10月から消費税の入税額控除の方式として開始されるインボイス制度の説明会を開催しています。

公売保証金納付期限

令和5年10月1日時点で、住所地以外の区に、個人で事務所、事業所又は家屋敷を所有する方は、その区を管轄する市税事務所に個人住民税の申告が必要です。

入札期間

10月26日(水)〜11月8日(火)(必着)

開札日時

11月15日(火) 10時

開札会場

市役所

オンライン説明会も開催しています。開催日時などの詳細は、同庁のホームページでご覧いただけます。

詳しくは各税務署(浦和☎00・5400、大宮☎6441・4945、春日部☎733・2111)、又は税制課(☎829・1159、FAX829・1986)へ。

保育士資格の取得経費を補助します

養成施設や試験対策講座の費用の一部を補助します。※予算の範囲内で補助します。

対象 市内の保育園などに勤務する、次のいずれかの方 ▼指定保育士養成施設を卒業して保育士資格を有する ▼保育士試験、幼稚園教諭免許状所有者の特例制度で保育士資格を有する ※いずれも事前に相談が必要です。

各区役所におくやみ窓口（予約制）を開設します

亡くなられた後の区役所内の主な手続きを、一体的に行う窓口です。

開設日 9月1日(木)

受付時間 8時30分～17時15分（土・日曜日、祝・休日を除く）

予約方法 電話で、各区おくやみ窓口へ。 ※各区おくやみ窓口の電話番号は、市ホームページでご覧になれます。

詳しくは、各区おくやみ窓口、又は区政推進部(☎829・1834、FAX829・1992)へ。

中小企業などを対象に設備更新に係る補助を行います

対象 市内に事業所があり、1年以上の事業継続の実績を有する、中小企業者など(個人事業主を含む)

対象設備 更新を行うLED照明機器・高効率空調設備・業務用冷蔵庫などの厨房機器等

お知らせ

募集

催し

講座

スポーツ

その他

相談

Information

さいたまからつながる東日本

さいたまフォト日記

支給額 1事業所当たり、上限を500万円とし、設備費や工事費の3分の2以内 ※予算の範囲内で補助します。

申請書 各区情報公開コーナーで配布中 ※市ホームページでダウンロードもできます。

申請期間 9月1日(木)～10月14日(金)

詳しくは、原油価格・物価高騰等対策(設備更新)補助金窓口(☎829・1408、FAX829・1944)、又は産業展開推進課(☎829・1371、FAX829・1944)へ。

臨時休館のお知らせ

施設名	期間	問合せ
うらわ美術館(浦和区仲町)	9/1(木)～10/19(祝)～30(金)	☎827・3215 FAX834・4327
岩槻東部図書館(岩槻区東岩槻)	9/27(火)～30(金)	☎756・6665 FAX756・8222
南浦和図書館(南区根岸)	10/3(月)～7(金)	☎862・8568 FAX862・8589
片柳コミュニティセンター(見沼区染谷)	10/24(月)・25(火)	☎686・8666 FAX686・2999

詳しくは、各問合せへ。

さいたまマッチングファウンドへの寄附にご協力ください

さいたまマッチングファウンドは、市民の皆さんが寄附を通して市民活動を応援できる仕組みです。

寄附の申込みや活用方法などの詳細は、市ホームページでご覧になれます。

詳しくは、市民協働推進課(☎813・6404、FAX887・0164)へ。

インターネット中継で議会を視聴してみませんか

身近な問題が議会でのように審議・決定されるかを、市議会ホームページのインターネット中継でもご覧になれます。9月定例会の会期日程は、決定次第、各区役所や各支所等の掲示板、市ホームページなどでお知らせします。

詳しくは、議事課(☎829・1753、FAX829・1984)へ。

令和5・6年度競争入札参加資格等審査(業者登録)の申請を受け付けます

No.	申請区分	申請期間	
		新規	更新
①	建設工事	9/1(木)～22(木)	10/5(水)～11/25(金)
②	設計・調査・測量		10/5(水)～11/11(金)
③	土木施設維持管理		
④	物品納入等	10/3(月)～11/4(金)	
⑤	業務委託		
⑥	小規模修繕		

※申請書類・方法などの詳細は、市又は県ホームページ(☎https://www.pref.saitama.lg.jp/)でご覧になれます。

有効期間 令和5年4月1日～7年3月31日 ※現在登録していても更新手続きが必要です。

詳しくは、①～⑥は契約課(☎829・1179、FAX829・1986)、④⑤は調達課(☎829・1181、FAX829・1986)、水道事業にかかると①④⑤は水道局管財課(☎714・3080、FAX832・3336)へ。

来館による図書館利用が困難な方に宅配貸出を行っています

対象 市内在住で、次のいずれかの方 ▼身体障害者手帳1～3級、療育手帳、又は精神障害者保健福祉手帳が交付されている ▼介護保険制度における要介護度認定を受けている ※事前に登録が必要です。なお、返送時の送料は利用者負担です。



貸出点数 10点まで

貸出期間 21日以内 ※配送期間を含みます。

詳しくは、中央図書館(☎871・2100、FAX884・5500)へ。

狂犬病予防注射はお済みですか

生後91日以上の子犬を飼っている方は、犬の登録と毎年4～6

月の狂犬病予防注射が義務付けられています。新型コロナウイルスの影響でやむを得ない事情がある場合でも、12月31日(土)までに接種してください。また、注射済票は必ず犬の首輪などに装着してください。※動物病院で接種できます。なお、病院により費用が異なります。

詳しくは、動物愛護ふれあいセンター(☎840・4150、FAX840・4159)へ。

はかり(機械式)の定期検査を行います(有料)

取引や証明に使用するはかりは2年に1回、定期検査が義務付けられています。対象のはかりをお持ちの方は、必ず検査を受けてください。

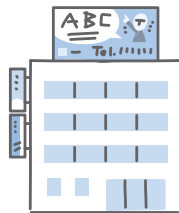
No.	期日	会場
①	9/12(月)・22(木)	市営浦和球場(浦和区元町)
②	9/15(木)・28(水)	鈴谷公民館(中央区鈴谷)
③	9/21(水)	桜区役所
④	9/26(月)・10/3(月)	南浦和公民館(南区大谷場)
⑤	9/29(木)・10/5(水)	緑区役所
⑥	10/6(木)	浦和総合流通センター(桜区桜田)

時間 ▼10時～12時⑥は9時30分から ▼13時～15時

対象 商店や病院のはかり、学校で使用する体重計 ※ひょう量が250kgを超えるはかりや電気式のはかりは、各事業所を巡回して検査します。

詳しくは、計量検査所(☎652・6811、FAX652・6819)へ。

看板はルールを守って設置し、定期的に点検をしましょう



看板等の屋外広告物は、種類に応じた高さや面積などの基準に沿って掲出し、定期的に点検を行うなど、安全対策を実施しましょう。

屋外広告物適正化キャンペーンを実施します

期間 9月1日(木)～30日(金)

内容 はり紙等の違反広告物の撤去、屋外広告物適正化のための指導・啓発など

詳しくは、都市計画課(☎829・1409、☎829・1979)へ。

就業構造基本調査を実施します

就業状況などを調べるため、5年ごとに実施しています。調査結果は、各種雇用政策などの基礎資料として活用されます。
調査期間 9月23日(祝)～10月23日(日)

対象 無作為に選定した約3,000世帯に住む15歳以上の方
調査員は、県知事発行の調査員証を携行しています。

詳しくは、デジタル改革推進部(☎829・1119、☎829・1985)、又は各区総務課へ。



路上喫煙、ごみのポイ捨てはやめましょう

路上喫煙は、他の歩行者との接触によるやけどや吸い殻の始末による火災につながるためやめましょう。また、空き缶などのポイ捨ても、まちの美観を損ねるためやめましょう。

南区文蔵1丁目周辺は路上禁煙推進モデル地区になります

9月3日から、市と文蔵1丁目自治会との協働により、路上喫煙・ポイ捨て防止の啓発活動や清掃などを実施します。

詳しくは、資源循環政策課(☎829・1337、☎829・1991)へ。

吹付けアスベストの分析・除去の費用を助成します

アスベスト含有のおそれのある吹付け材が使われている市内の建築物の分析調査(定性・定量分析)や、吹付けアスベストの除去工事などの費用を助成します。※屋根や内・外装材などの成形板は対象外です。

助成額 ▼分析調査：25万円を上限とし、調査費用に相当する

額 ▼除去工事など：600万円を上限とし、工事費用の3分の2以内の額 ※いづれも事前申請が必要です。なお、予算の範囲内で助成します。

詳しくは、建築総務課(☎829・1539、☎829・1982)へ。



住宅用火災警報器の点検・清掃をしましょう

いざという時に住宅用火災警報器を正確に作動させるには、定期的な点検と清掃が必要です。ボタンを押す、又は引きひもを引いて月1回程度、作動確認をしてください。

住宅用火災警報器の本体は10年を目安に交換が必要です。老化などにより正確に作動しないことがありますので、期限を過ぎる前に交換しましょう。

詳しくは、予防課(☎833・7509、☎833・7529)へ。

オートショックAEDを二存じですか



ショックボタンを押さなくて

も自動的に電気が流れる機種を「オートショックAED」と言います。オートショックAEDにはロゴマークが表示されています。このロゴマークがあったら、音声ガイドに従い、落ち着いて操作してください。

女性にAEDを使うのをためらわないでください

AEDパッドは服を全て脱がさなくても、服の下で着をずらしたり服の裾などから差し入れたることで使用できます。電気ショックの時間を遅らせないことが重要です。

詳しくは、救急課(☎833・7921、☎833・7201)へ。

防災行政無線で子どもの見守り放送を実施しています

子どもを狙った声かけ事案が増加しています。本市では、防災行政無線を活用し、防犯意識の啓発と子どもの見守り活動への協力を呼び掛けています。
放送時間 14時30分(学校が休みの日を除く)

詳しくは、健康教育課(☎829・1679、☎829・1990)へ。

交通ルールを守りましょう

重点項目は次のとおりです
●子どもと高齢者を始めとする

歩行者の安全確保
●夕暮れ時と夜間の歩行者事故等の防止及び飲酒運転の根絶
●自転車の交通ルール遵守の徹底

交通安全出発式を行います

日時 9月15日(木) 10時30分

会場 浦和コミュニティセンター(浦和駅東口・コムナール10階)

内容 一日署長のT.I.M(お笑い芸人)による交通安全宣言、街頭キャンペーン

詳しくは、市民生活安全課(☎829・1219、☎829・1969)へ。

弾道ミサイル発射情報が流れたら、落ち着いて、直ちに行動しましょう

弾道ミサイルが日本に飛来する可能性がある場合、国からの緊急情報を瞬時に伝える「Jアラート(全国瞬時警報システム)」を活用して、情報伝達することになっていきます。防災行政無線や緊急速報メールなど、Jアラートからの緊急情報が流れた場合は、落ち着いて、直ちに次のとおり行動してください。

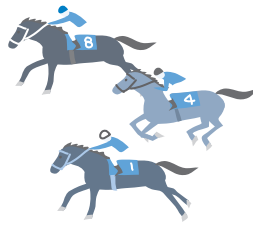
●屋外にいる場合、近くの建物の中か、地下に避難する
●建物がない場合、物陰に身を隠すか、地面に伏せて頭部を守る

●屋内にいる場合、窓から離れるか、窓のない部屋に移動する
詳しくは、国民保護ポータルサ

URL <https://www.kokuminhogo.go.jp/>、又は危機管理課(☎829・1125、FAX829・1936)へ。

公営競技

公営競技の収益金は、私たちの生活に役立てられています。



浦和競馬

期日 ①8月30日(火)～9月2日(金) ②9月20日(火)～23日(祝)

場所 浦和競馬場(南区大谷場)

詳しくは、県浦和競馬組合(☎881・1551)、又は経済政策課(☎829・1363、FAX829・1944)へ。

ポートレース戸田

期日 ①9月1日(木)～4日(日) ②9月16日(金)～19日(祝) ③9月20日(火)～22日(木) ④9月23日(祝)～26日(月)

場所 ポートレース戸田(戸田市) ※③は場外販売のみです。

詳しくは、県都市ポートルース企業団(☎823・8711)、又は経済政策課(☎829・1363、FAX829・1944)へ。

募集

臨床工学技士(正職員)

選考日 10月29日(土)

採用予定月 令和5年4月

勤務場所 市立病院(緑区三室)

主な受験資格 昭和63年4月2日以降に生まれ、臨床工学技士免許を有する(見込みを含む)など

応募期間 9月26日(月)～10月19日(水)

詳しくは、病院総務課(☎873・4217、FAX873・5451)へ。

募集案内 各区情報公開コーナー、各図書館、各支所などで配布 ※市ホームページでダウンロードもできます。

学校図書館司書・スクー ルアシスタント(会計年 度任用職員)

①学校図書館司書

勤務時間 1日6時間 ※週4日(原則として授業日)

応募資格 司書、司書補、司書教諭の資格を有する(取得見込みを含む)

募集人数 160人程度

②スクールアシスタント

勤務時間 週25時間以内(原則として授業日)

主な応募資格 教員免許(幼稚

園を含む)を有する(取得見込みを含む)など

勤務内容 学習指導や生活指導など教員の補助

《共通》

勤務期間 令和5年4月1日から1年間

勤務場所 市立小・中・特別支援学校

応募用紙 市役所 教職員人事課で配布中 ※市ホームページでダウンロードもできます。また、②は市ホームページから電子申請もできます。

応募期限 10月28日(金)

詳しくは、教職員人事課(☎829・1653、FAX829・1990)へ。

自衛官候補生

試験日 10月28日(金)～31日(月)

※いずれか1日を指定します。

応募資格 令和5年4月1日現在、日本国籍を有する18～32歳の方 ※5年6月30日現在で33歳未満の方に限ります。

応募期限 10月14日(金)

詳しくは、自衛隊さいたま地域事務所(☎651・2420)、又は市民生活安全課(☎829・1214、FAX829・1969)へ。

協働

魅力発信情報誌の市民ライター

活動期間 10月～12月

活動内容 市内各所の取材や掲載する記事の作成を行う

対象 市内在住、在勤又は在学の方、又はグループ

募集人数 8組(選考)

申込み 9月14日(水)の13時までに、専用応募フォーム(☎<https://mar2.sakura.ne.jp/oubo/>)へ。

詳しくは、都市経営戦略部(☎829・1034、FAX829・1997)へ。

マッチングファンド事業 ShiningHear t's Party 20のボ ランティア



バリアフリーコンサートのボランティアを募集します。

活動日 令和5年1月15日(日)

※事前に打合せや練習があります。

活動内容 ①ボランティアスタッフ ②手話歌披露

対象 ①市内在住の方 ②市内在住の4～18歳の方

募集人数 ①15人 ②50人

※①は選考、②は抽選です。

会場 市文化センター(南区根岸)

申込み 9月1日(木)～30日(金)に、電話又はEメールで、活動内容、住所、氏名、電話番号、Eメールアドレスを、NPO法人

第3回リノベーション クール@岩槻の受講生

活動日時 10月12日(水)・28日(金)・29日(土)・30日(日)(全4回) 19時～21時 28日は11時から、29・30日は8時30分から

内容 活用されていない不動産を題材に、地域課題の解決につながるビジネスプランを検討・提案する

会場 岩槻駅東口コミュニティセンター(WATSU西館3階)

対象 高校生以上の方

費用 一般…1万5,000円、高校生・大学生…5,000円

募集人数 12人程度(選考)

申込み 9月14日(水)までに、専用ホームページ(☎<https://re-re-renaovation.jp/schools/iwatsuki03/>)へ。

岩槻駅周辺地区では、令和元年度から、「岩槻リノベーションまちづくり」を推進しています。

詳しくは、未来都市推進部(☎829・1871、FAX829・1997)へ。

お知らせ

募集

催し

講座

スポーツ

その他

相談

Information

さいたまから つながる東日本

さいたま フォト日記

女性人材リストの登録者

審議会等の委員への登用や市主催の講演会などの講師の選定に活用します。

申請書 男女共同参画推進センター(大宮駅西口・シーノ大宮センター)プラザ3階で配布中
※市ホームページでダウンロードもできます。

詳しくは、同センター(☎643・5816、☎643・5801)へ。



作品

市環境フォトコンテスト2022

テーマ 未来へつながる私たちの取組

対象 市内在住又は在学の小・中学生とその保護者

募集案内 市役所環境創造政策課で配布中 ※市ホームページでダウンロードもできます。

応募期限 令和5年1月6日(金) 829・1325、☎829・1991へ。

シルバー作品展示会の作品

部門 書、絵画、写真、手工芸など

会場 文化センター(南区根岸)、プラザノース(北区宮原町) ※お住まいの区によって会場が異なります。

対象 市内在住で、60歳以上の方

応募用紙 各区高齢介護課、各支所、各公民館などで配布中
応募期限 9月16日(金)



市民参加

城下町岩槻鷹狩り行列の出演者

将軍、藩主、姫などに扮して、約1kmを行列行進します。

期日 11月3日(祝) ※雨天中止
対象 小学4年生以上の方

※事前説明会と練習への参加が必要です。
募集人数 55人(抽選)
費用 3,000円

応募用紙 9月1日(木)から、岩槻区観光経済室で配布 ※市ホームページでダウンロードもできます。

応募期限 9月30日(金) 118、☎790・0260へ。

(公社)市シルバー人材センターの入会説明会の参加者

日時 10月15日(土) 9時30分～

場所 浦和コミュニティセンター(浦和駅東口・コムナール10階)

対象 市内在住で、60歳以上の方

定員 50人(先着順)

費用 無料 ※登録には年会費が掛かります。

申込み 9月6日(火)～10月13日(木)に、電話で、シルバー人材センター本部事務所へ。

詳しくは、同事務所(☎669・0303、☎669・0305)へ。



就業支援

さいたま市で働こう！インターシッププログラムの参加者

10日間のビジネスマナーなどの座学研修と3～5日間の市内企業へのインターシップを通じ、正規就労を目指します。

※インターシップは、支援金(1日2,000円)が支給されます。
開始日 10月3日(月)

場所 ワークステーションさいたま(北浦和駅東口)、市内の各企業

対象 概ね36歳～51歳の求職者

募集人数 15人(選考)

応募期限 9月26日(月)

詳しくは、(株)シグマスタッフ 大宮支店(☎871・9771)、又は労働政策課(☎829・1370、☎829・1944)へ。

若年者等対象就職面接会の参加者

日時 10月17日(月) 13時～16時(12時30分から受け付け) ※予約不要、入退場自由です。

会場 ソニックシティ 地下展示場(大宮駅西口)

対象 概ね49歳以下の求職者、又は令和5年3月に大学などを卒業予定の方(留學生を含む)

持ち物 履歴書(複数枚)

詳しくは、(株)キャリア・デザインセンター市就労サポート事業受付係(☎03・6811・0735【土日曜日、祝・休日を除く、10時～17時】)、又は労働政策課(☎829・1370、☎829・1944)へ。

手話通訳者選考試験の受験者

試験日 ▼一次：12月3日(土) ▼二次：令和5年3月21日(祝)

会場 ▼一次：県民活動総合センター(伊奈町) ▼二次：浦和ふれあい館(浦和区常盤)

受験料 5,000円

実施要領 各区支援課、市社会福祉協議会(浦和区常盤)、同協議会各区分事務所で配布中 ※同協議会のホームページ(☎http://www.saitamashi-shakyo.jp/)でダウンロードもできます。

応募期限 9月21日(水)

詳しくは、同協議会(☎823・9556、☎823・9555)、又は障害支援課(☎829・1308、☎829・1981)へ。

シニアのための合同企業面接会の参加者

日時 11月10日(木) 12時30分～16時

会場 浦和コミュニティセンター(浦和駅東口・コムナール10階)

内容 参加企業10社の面接と就職活動に関する個別相談

対象 概ね60歳以上の方

定員 50人(先着順)

申込み 9月5日(月)から、電話又はファクスで、行事名、郵便番号、住所、氏名(ふりがな)、電話番号を、県セカンドキャリアセンター(☎049・2665・5844【土日曜日、祝・休日を除く、9時～17時】)へ。 ※結果は全員に連絡します。

詳しくは、県セカンドキャリアセンター、又はセカンドライフ支援センター(☎881・8627、☎881・8637)へ。

県潜在保育士復職支援プログラムの参加者

期日 11月2日(水)・7日(月)・23日(祝)(全3回) ※3日間の研修後、県内の保育施設で1日間の見学実習を行います。

会場 浦和コロン7階ホール(浦和駅西口) ※11月2日(水)・7日(月)はオンラインで開催します。

対象 保育士有資格者で勤務経験がない方、又は離職してから相当の期間がある方 ※Zoomを利用できる環境が必要です。なお、申込方法などの詳細は県ホームページ(☎https://www.pref.saitama.lg.jp/)をご覧ください。

詳しくは、県少子政策課(☎830・3349)、又は保育課(☎829・1865、☎829・2516)へ。