



# 消防出初式

さいたま市の「消防力」を動画で公開！  
市誕生20周年記念

**1月7日(金) 14時～** 市公式YouTubeチャンネルで公開

消防車両の行進、木遣流し、はしご乗り、消防部隊訓練、一斉放水など

こちらから  
ご覧になれます



詳しくは、消防団活躍推進室(☎833・7163、FAX833・7641)へ。

埼玉スタでランナーを応援しよう！

— 埼玉スタジアムの部 —

## さいたまランフェス2021-22



**日時** 1月15日(土)・16日(日) 9時～16時 **会場** 埼玉スタジアム2002公園(緑区美園)

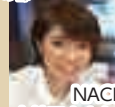
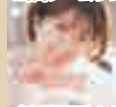
### 種目・スタート時間

※いずれも周回コースで行います。  
なお、参加者の募集は終了しました。

- 15日(土)**
- ・ハーフマラソンの部 …… 9時～
  - ・5kmの部 …… 12時30分～
  - ・10kmの部 …… 13時45分～
- 16日(日)**
- ・車いすの部(1km) …… 9時～
  - ・親子ランの部(1.5km) …… 9時30分～/10時～
  - ・1.5kmの部 …… 10時30分～
  - ・3kmの部 …… 11時～
  - ・4時間チームランの部 …… 11時30分～

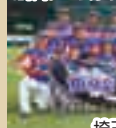
### ゲストランナーが登場！

4時間チームランの部



NACK5バーンナリティチーム  
(斉藤百香さん、小林アナさん、パーマ大佐さん、柴田 聡さん、福島和可菜さん)

4時間チームランの部



埼玉武蔵ヒートベアーズ

T.T彩たま  
英田理志 選手

シンガーソングライター  
SUIさん

©T.T.彩たま

### イベントも盛りだくさん！



▲パラスポーツ体験



▲アーバンスポーツ体験

- キッチンカーの出店
- 大会協賛企業PRブース
- スポーツテストチャレンジ
- オリンピック・パラリンピック  
レガシー展示 ほか

16日の4時間チームランの部  
に合わせて、大会を盛り上げる  
ステージイベントも開催！

大会公式WEBサイト  
<https://saitamarun.jp/>



詳しくは、(一社)さいたまスポーツコミッション(☎762・8349、FAX762・8474)へ。

## 浦和駅周辺のまちづくりを進めています

「浦和駅周辺地区」は、「大宮駅周辺・さいたま新都心周辺地区」とともに、市の「都心」の役割を担っています。浦和らしい風格ある都市づくりを進めるため、まちの将来像を共有する指針として、「(仮称)浦和駅周辺まちづくりビジョン 骨子(案)」を作成しました。本ビジョンは、令和5年3月の策定を目指し、検討を進めています。

### (仮称)浦和駅周辺まちづくりビジョン 骨子(案)

浦和駅周辺が果たすべき役割や魅力・価値を整理したうえで、2050年のまちの将来像について、「持続可能性」、「人中心」、「個性の継承」の3つの視点を考慮しながら、9つの分野別にコンセプトを整理しました。

#### まちの将来像のコンセプト

##### 都心のまちとしての標準装備

- 安全・安心
- 環境・エネルギー
- 緑・景観
- 商業・業務(経済)

##### 浦和のまちの個性を生かし磨いていく魅力・価値

- 県都
- 居住・交通環境

##### グローバルな視点で磨き上げていく魅力・価値

- 文化・教育
- スポーツ(サッカー等)

新技術で、全体をアップデートしていく

- 新技術活用(Society5.0・DX)等

市ホームページで  
骨子(案)を公表しています

※各区情報公開コーナーでも  
ご覧になれます。



#### 皆さんの「浦和への想い」を教えてください

このビジョンに市民や事業者などの皆さんの想いを込めていくため、今後さまざまな方法で「浦和への想い」を集め、共有していきます。

市ホームページで  
WEBアンケートを実施します  
期間 1月14日(金)～



詳しくは、都心整備課(☎829・1577、FAX829・1937)へ。

## 絆をつなぐ

### 旧大宮図書館が複合施設「Bibli」<sup>ビブリー</sup>としてリニューアル

半世紀にわたり市民の皆さんに親しまれ、令和元年5月に閉館、大宮区役所内に移転した旧大宮図書館の建物が、令和3年12月に複合施設「Bibli」<sup>ビブリー</sup>として生まれ変わりました。閉館に際して建物の存続を求める声をいただいたことから、市が建物を有料で貸し出し、民間事業者の手でリノベーションすることで実現しました。

1階には、大宮ブランドの発信の場として、オーガニック青果の専門店やサイクルツーリズムの拠点が入り、2階には、本市の観光情報の発信の場として、さいたま観光国際協会が入居しました。今後、パンやバツ

グを扱う店舗、高齢者向けの「シルバーeスポーツジム」、企業のオフィスなども順次入居する予定です。また、1階や屋上では、さまざまなイベントも開催されます。

大宮と氷川参道の賑わいの観光拠点、地域ビジネスの拠点、大宮らしさの発信拠点として、皆さんから愛される施設になることを期待しています。



さいたま市長 清水 勇人



# 「人とのつながり」で 介護を予防しましょう

要介護のリスクは、加齢による筋力の低下だけではなく、社会参加の機会が減ることでも高まります。家族や友人、近所の方などの身近な方と無理なく楽しくつながることから、介護予防をはじめましょう。

定期的な人との交流が大切です

まずは今できることから



ストレスを和らげ、前向きな気持ちになるなどの効果があります。



人と会う機会が少ない方は、ビデオ通話やメール、手紙などでも構いません。

地域で「いきいき百歳体操」  
をはじめませんか



おもりをつけて行う筋力トレーニングです。市内のさまざまなグループが取り組んでいます。詳しくは、市ホームページへ。



詳しくは、いきいき長寿推進課(☎829・1286、FAX 829・1981)へ。

## シニアユニバーシティ (高齢者大学) 入学者を募集します!



60歳以上の方が地域での活躍を目指して学ぶ、1年制の大学です。

講義やグループワークなどを通じて、健康づくり、仲間づくり、生きがいづくりをしませんか?

- 期 間** 5月～令和5年3月
- 対 象** 市内在住で、昭和37年4月1日以前に生まれた方  
※過去に在籍したことがある方を除きます。
- 費 用** 無料 ※教材費が掛かります。
- 募集案内** 1月17日(月)から、各区高齢介護課、各支所・市民の窓口、各公民館、各図書館などで配布  
※市ホームページでダウンロードもできます。



**申込期間** 1月17日(月)～2月25日(金)

**問 合 せ** 市シニアユニバーシティ ☎641・2201

開催校	曜日	主な会場	定員
岩槻校	月	岩槻駅東口コミュニティセンター(WATSU西館4階)	50人
北浦和校	火	浦和ふれあい館(浦和区常盤)	各80人
大宮校	水	レイボックホール RaiBoC Hall(大宮駅東口・大宮門街6階)	
中央校	木	市産業文化センター(中央区下落合)	50人
東浦和校	金	プラザイースト(緑区中尾)	80人
北大宮校	土	プラザノース(北区宮原町)	48人

※いずれも抽選です。

- 校友との交流が励みになり、地域社会での活動範囲も広がられました。
- コロナ禍の中、貴重な時間を有意義に過ごせました。講義やクラブ活動などは楽しい思い出です。
- 講義の内容は身近な問題で、今後加齢とともに生活で必要になることが学べました。

先輩の  
声



詳しくは、セカンドライフ支援センター(☎881・8627、FAX 881・8637)へ。

## 市の財政状況をお知らせします

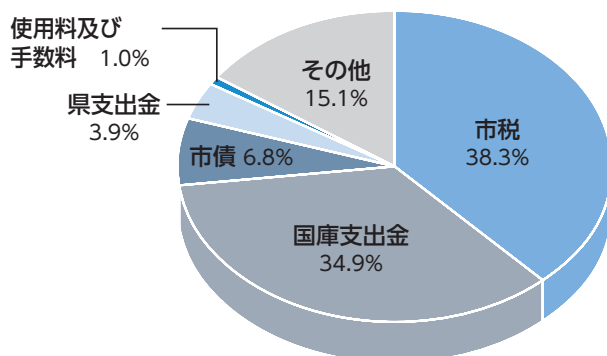
本市の歳入・歳出の状況について、令和2年度決算を基にお知らせします。財政状況に関する資料は、各区情報公開コーナー、各図書館又は市ホームページでご覧になれます。



### 一般会計歳入決算額 7,164億円

令和2年度の歳入は、前年度から1,649億円増えました。歳入総額のうち市税は2,747億円で、市民1人あたりに換算すると、約20万7,000円の納税額となります。

#### 【歳入の内訳と構成比】

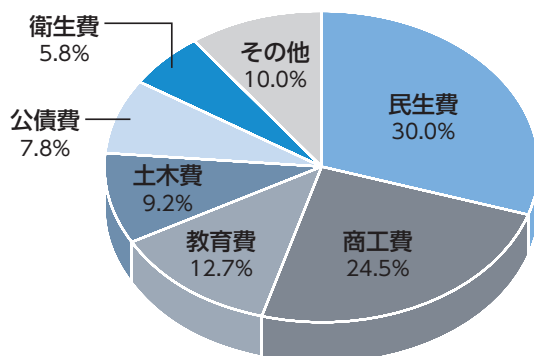


- 市税**…市民税、固定資産税、軽自動車税など
- 国庫支出金**…国が必要と認めた事業に対して、国から交付されるお金
- 市債**…長い間利用される市の施設をつくるなど、に借り入れるお金
- 県支出金**…県が必要と認めた事業に対して、県から交付されるお金
- 使用料及び手数料**…公共施設の使用料、戸籍謄本や住民票等の発行手数料など

### 一般会計歳出決算額 7,039億円

令和2年度の歳出は、前年度から1,583億円増えました。市民1人あたりに換算すると、約53万円の支出額となります。

#### 【歳出の内訳と構成比】



- 民生費**…生活保護や障害者・高齢者の福祉サービス、子育て支援、保育所などに掛かる経費
- 商工費**…地域経済支援・商工業の振興などに掛かる経費
- 教育費**…学校教育、生涯学習の充実などに掛かる経費
- 土木費**…道路、河川、公園などの社会資本基盤等の整備や維持・管理に掛かる経費
- 公債費**…借りたお金(市債)の返済に掛かる経費
- 衛生費**…健康増進、疾病予防、環境保全、ごみ処理などに掛かる経費

※市民1人あたりの換算は令和3年4月1日現在の住民基本台帳人口132万7,691人で計算しています。

#### その他の会計

本市には、14の特別会計と3の公営企業会計があります。いずれもそれぞれの収入をもって事業を行うため、一般会計とは経理を別にしています。

詳しくは、財政課(☎829・1154、FAX829・1974)へ。