

特集

ランニングを 楽しむ

クローズアップ P7 | さいたま国際芸術祭2020 P8 | 市税事務所を開設します 他

各種手続き、窓口に関するお問合せなどは

さいたまコールセンター（8時～21時、年中無休） ☎ 048・835・3156 FAX 048・827・8656

市報さいたま12月号は、令和元年12月1日を含む前4日間で、全戸に配布しています。なお、12月号は62万5,800部作成し、広告料収入を差し引いた市の負担は、1部当たり26円（配布費用を含む）です。

2019年（令和元年）12月号 Vol.224 | 発行：さいたま市 編集：広報課 〒330-9588 浦和区常盤6-4-4 ☎ 048・829・1039 FAX 048・829・1018

人との 距離の近さが マラソンの魅力



PROFILE

尾池 望さん(39)

ランニングコーチ。高校卒業後、NEC、ホクレンの陸上部に所属し、全日本実業団対抗女子駅伝に9年連続で出場。平成20年、レッズランド(桜区下大久保)のランニングスクールのヘッドコーチに就任。さいたま国際マラソンの前身であるさいたまシティマラソンで4回優勝し、平成28年の第2回さいたま国際マラソンの8kmの部で優勝した。

尾池望さんは、実業団の女子駅伝の選手として活躍した後、現在は市内を中心に、小学生から高齢者までの幅広い層に走る楽しさを伝えています。マラソンの魅力は、人との距離を縮められることだと言う尾池さんに、その楽しみ方を聞きました。

年齢問わず 挑戦できる競技

—フリーのコーチとしてどんな活動をされているのですか。

桜区にある浦和レッズのスपोर्टクラブ「レッズランド」でランニングスクールのヘッドコーチをしています。指導するのは小学生から、最高齢は77歳まで。市内の公民館で、高齢者向けのストレッチやウォーキン

グの教室の講師をすることもあります。ランニングスクールでは、「走るときは明るく前向きにね」とアドバイスします。マラソンはメンタルのスポーツですから、プラス思考でいてもらいたい。続けるには、楽しく、無理をしないことが大切です。

「さいたま国際マラソンに出たい」と言ってランニングスクールに通い始める方が多くいます。「沿道で応援をしていたら、走っている人が皆楽しそうで、何が楽しいのか気になったから挑戦したいんだ」と言うんです。「自分でも走れるかな」と自信がなさそうに來たのに、のめり込んで長続きする人が多いですよ。60代や70代で初めてフルマラソンを走って完走する方もいます。マラソンは年齢に関係なく始められる競技なんです。

きついを越えた先の快感

—マラソンはきつい印象があるのですが…。

フルマラソンを走っていると「なんでお金を払ってこんなきついことをしているんだろ」とって私でも思うんです(笑)。そんなとき、私は沿道で応援し



ている人とハイタッチしたり、声援に「ありがとうございます」と答えたりしながら走ります。声援を楽しみます。なかなか日常生活で、何千人、何万人から「頑張れ」って言われることはないですから、快感ですね。

走っているとランナーの集団ができて、励まし合いながら走るんです。遅れそうになると「もう少し頑張りますよ。ここを乗り越えると楽になりますよ」とか、励ましてもらえます。さいたま国際マラソンのランナーには、温かい方が多いですね。まずは挑戦しやすい8キロの部から始めて、2、3年かけてフルマラソンに出てもらえればいいなと思います。ゴール時に感動しますよ。

コース上には給水所だけな

く、「エイドステーション」という給食所があります。フルマラソンで何時間も走るとおなか^すが空くので、バナナといった定番に加えて、県内の銘菓や一口サイズのうなぎの蒲焼きなどのさいたま名物まで食べられます。これを楽しみに出る人もいます。

ランナーとの交流が醍醐味^{だいご}

「この大会ならではの楽しみ方があるんですね。」

ええ。都心部の大会ですから、自宅から比較的近いので参加

も応援もしやすいです。私は平成29年から沿道で応援する側に回っています。仮装している人には必ず声を掛けますよ。例えば、ゲームキャラクターのスーパーマリオの格好をしている人に「マリオ！」と言ったら、笑顔で答えてくれます。

ランナーは声を掛ければ答えてくれるし、手を出せばハイタッチしてくれます。そういう交流が楽しい。ほかの競技で、ここまで近くで応援できるものはないです。その楽しさをぜひ味わってほしいですね。



すべてを楽しんで
走ってほしい
—— 尾池 望さん

国際マラソンがあるまち さいたま

さいたま市では、長年市民ハーフマラソンとして「さいたまシティマラソン」を開催していましたが、平成27年から規模を拡大し、国際女子マラソンと市民フルマラソンを同時に開催しています。それが「さいたま国際マラソン」です。

大会のキャッチフレーズは「ここから、世界へ」。オリンピックや世界選手権の代表選考レースを兼ねるこの大会は、市民ランナーにとっても「自己ベストを更新する」「完走を目指す」など、新しい世界に挑戦する場となっています。平成30年からは「女子ビギナーの部」を設け、フルマラソン完走を目指す女性ラ

ンナーをサポートしています。

平成27年に行った市民意識調査では、87.8%の方が「運動不足を感じている」と答えました。手軽に始められるランニングから始めてみてはいかがでしょうか。

次のページからは、「さいたま国際マラソン」の見どころのほか、尾池さんがおすすめするランニングコースなど、マラソンやランニングを身近に楽しむ方法を紹介します。



＼ケガなく楽しく長く走り続けるには／

ランニング初心者の心得

無理をしない

無理は禁物。体を少しずつ走ること慣れさせましょう

小銭、水を持って走る

ランニング中の不測の事態に備えておきましょう

準備運動は入念に

これからの寒い時期はしっかり関節をほぐしましょう

夜は明るい服装で

明るい色の服や反射板で車に存在をアピール

仲間と一緒に

1人だと長続きしにくいなら、ランニング仲間を作りましょう



スタートとゴールが同じ
周回コースが便利！

尾池さんおすすめの ランニングコース

COURSE
01



大宮第二・第三公園 (大宮区寿能町ほか)

広い公園で、体調や気分次第で大きく回るか小さく回るかを選んで走ることができる。

COURSE
02



別所沼公園 (南区別所)

1周約900メートル。メタセコイア並木の間を抜けるようにジョギングコースが設定されている。

COURSE
03



埼玉スタジアム 2002公園 (緑区美園)

1周約1,800メートル。埼玉スタジアム2002を1周するように設定されたコースでは、四季折々の花を楽しむことができる。

ランニング×好きなことでもっと楽しく！

「銭湯ランニングステーション」って知ってる？

会社帰りや休日の気分転換に、銭湯のロッカーに荷物を預け、お気に入りのウェアに着替えてランニングに出発。体を動かした後は、お風呂でランニングの汗と日頃のストレスもお湯に流して気分転換できます。

カフェ巡りや
日光浴など、
自分が好きなことと
組み合わせてみよう！



加盟店一覧

浴場名	所在地
若松湯	浦和区常盤
稲荷湯	浦和区仲町
平和湯	浦和区北浦和
天徳湯	浦和区上木崎
鹿島湯	南区別所
みたけ湯	南区文蔵
富美の湯	南区太田窪
鈴の湯	中央区本町東
日進湯	大宮区桜木町
いわつき温泉ジャンボ	岩槻区本町
雛の湯	

利用方法

1. 加盟店の受付で「銭湯ランステ利用」と伝える
2. 入浴料を支払い、脱衣所で着替える
3. ロッカーの鍵を受付に預けて外出
4. ランニングやウォーキング
5. 外出から戻ったら、受付でロッカーの鍵を受け取る
6. 入浴して運動後の汗を流す

利用料

入浴料のみで利用できます。

入浴料 / 12歳以上の方…430円

6～11歳の子ども…180円

5歳以下の子ども…70円

第5回さいたま国際マラソン SAITAMA INTERNATIONAL MARATHON

兼マラソングランドチャンピオンシップ
ファイナルチャレンジ
～東京2020オリンピック日本代表選手選考競技会～

12月8日(日)

代表チャレンジャーの部

START 9時10分 | さいたまスーパーアリーナ発着

フルマラソン一般の部(男女)・フルマラソン女子ビギナーの部

START 9時40分 | さいたまスーパーアリーナ発着

8kmの部

START 9時40分 | さいたまスーパーアリーナ発 駒場運動公園着



見どころ1

ここから、世界へ。
女性ランナーの挑戦

トップランナーの走りが目の前で
観戦できます！沿道で世界に向けた
挑戦を応援しましょう！ ※マ
ラソンを守って観戦しましょう。

見どころ2

大会に参加した人々
すべてが主役

ランナーはもちろん、観戦者、
ボランティアも主役。皆で大会
を盛り上げましょう！ ※ラン
ナーの募集は終了しています。

テレビ配信

日本テレビ系全国ネット	9時～11時50分(生中継)
テレビ埼玉	11時50分～15時45分(生中継)
CS放送日テレジータス	12月15日(日)9時30分～12時30分(録画放送)
Hulu	「参加ランナー全員のフィニッシュシーン」配信
ラジオ	
FM NACK5	8時～12時(生放送)

問合せ▶さいたま国際マラソン事務局

☎ 832・2561 FAX 832・2582

大会公式WEBサイト

🌐 <https://saitama-international-marathon.jp/>



さいたま国際マラソンおすすめ応援スポット！

さいたま国際マラソンは、東京2020オリンピックや世界選手権の代表選考レースでもあり、
女子トップランナー達と、各地から集まった市民ランナー 1万6,000人がさいたまの地を駆け
回ります。コース沿道で、トップランナーの走りを体感しながら、熱い声援を送りましょう！



ランナー
通過予想
時刻

	START	1	2	3	4	5	6	7	8	9	10	FINISH
先頭	9時10分	9時28分	9時34分	9時48分	10時08分	10時27分	10時55分	11時08分	11時15分	11時30分		
最終	9時40分	10時45分	11時00分	11時35分	12時25分	13時10分	14時20分	14時50分	15時05分	15時40分		

関連イベントは次のページをチェック！

さいたま国際マラソン関連イベント



県内22店の人気メニューが大集合
ステージイベントも盛りだくさん！

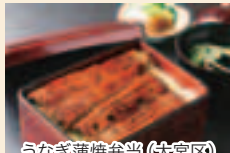
日時 **12月7日(土)** 11時～18時30分
8日(日) 9時～18時30分

会場 **さいたま新都心 けやきひろば** (さいたま新都心駅西口)

特設ステージ MC 小笠原聖 / 宇佐美菜穂



芋ようかん (桜区)



うなぎ蒲焼弁当 (大宮区)



豆腐ラーメン (岩槻区)



焼餃子 (川越市)



みそだれやきとり (東松山市)



辛子焼そば (嵐山町)



わらじかつ丼 (秩父市)



県内クラフトビール各種

7日(土)

14時～
さいたま国際マラソン
まるわかり！トークショー
(瀬古利彦さん、川内優輝さん)



瀬古利彦さん



川内優輝さん

コースのポイント
や注目選手など、
わかりやすく
解説します！

15時～ プレゼント抽選じゃんけん大会

8日(日)

8時～ 「びーさんぽーいず〜Be SUNDAY BOYS〜」
FM NACK5の公開生放送

9時～ パブリックビューイング
(川内優輝さんの解説付き)

13時～ 表彰式 (フルマラソン一般の部)

14時頃～ 代表チャレンジャーの部
優勝者インタビュー

この日限定で
出張公開生放送。
マラソンの情報を
随時お届け！

※時間や内容は変更する場合があります。

ファンラン 駒場FunRun 小学生から大人まで、家族や仲間と楽しめるランニングイベント！

期日 **12月7日(土)** 9時～16時

会場 **駒場運動公園 (浦和区駒場)**

部門・スタート時間

- ・車いすの部 (1km) 9時～
- ・親子ランの部 (1.5km) 9時30分～
- ・1.5kmの部 10時30分～
- ・2時間チームランの部 13時～

※いずれも参加者の募集は
終了しました。



浦和駅・北浦和駅
周辺の商店会による
飲食ブースが出店



バトカー、白バイの
乗車体験も！

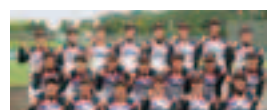


埼玉武蔵ヒートベアーズ

チームで1.2kmの特設コース
を2時間で何周走れるかを競
います。走るメンバーや交代
のタイミングも作戦次第。ゲ
ストランナーも登場！



福島和可菜さん、だいすけさん
(FM NACK5)



埼玉アストライア



日本通運野球部

※内容は変更する場合があります。

さいたま国際マラソンや各イベントの詳細は、大会公式WEBサイトへ。

[HP https://saitama-international-marathon.jp/](https://saitama-international-marathon.jp/)

詳しくは、スポーツイベント課 (TEL 829・1730、FAX 829・1996) へ。



春、さいたまの見方が変わる。

Art Sightama

さいたま国際芸術祭 2020

会 期 令和2年3月14日(土)～5月17日(日)

会 場 旧大宮区役所、旧大宮図書館、
大宮盆栽美術館、鉄道博物館、
彩の国さいたま芸術劇場、
県立近代美術館など

テーマ 花 / flower

共につくる、参加する芸術祭

さいたま国際芸術祭2020は、市民参加型の芸術祭です。国内外のアーティストによる現代アートを中心とした最先端の作品展示のほか、市民の皆さんをはじめとした多くの方々に参加いただけるプログラムを多数実施します。



先行して市民の方も参加できるアートセンターの催しは20ページに掲載！

芸術祭が分かる！100日前イベントを開催

日 時 12月10日(火) 16時～20時

内 容 芸術祭参加アーティスト「^{ファイファイ}快快」によるステージパフォーマンス、
芸術祭参加アーティストによるトークショーなど
※来場者にプレゼントを差し上げます(数に限りがあります)。

会場・申込み 当日、直接、旧大宮区役所(大宮区大門町)へ。

▶さいたま国際芸術祭サポーターを募集中！

内 容 アート作品の制作支援や開催運営など

※1月上旬から活動予定のアート作品制作支援ボランティアの募集期限は、12月26日(木)です。

▶旧大宮区役所会場の 入場前売りチケットを販売します

費 用 1,000円(当日券は1,200円)
※高校生以下の方、障害のある方とその
介助者(1人まで)は無料です。

販売期間 12月10日(火)～3月13日(金)

▶Twitter、Facebook、Instagramなどで 開催情報をお知らせします

アカウント名 @artsightama

芸術祭の開催について詳しくは、
公式サイトへ。

<https://art-sightama.jp/>



詳しくは、国際芸術祭開催準備室(☎829・1225、FAX829・1996)へ。

絆をつなぐ

さいたま市立病院が生まれ変わります

台風19号により被災された皆さまに、心よりお見舞いを申し上げます。皆さまが1日も早く元の生活を取り戻せるよう、引き続き迅速な対応を行ってまいります。

さて、12月29日(日)に市立病院の新病院が開院し、令和2年1月6日(月)には外来診療を開始します。

新病院の特徴として、第一に救急医療の充実と急性期医療の機能向上をはかります。次に、がん患者や家族の相談室、がんサロンを整備し、緩和ケア病棟を新設するなど、地域がん診療連携拠点病院としての機能を強化します。また、産科・新生児医療などの充実に

より地域周産期母子医療センターとしての機能を拡充します。さらに、患者の視点から療養環境の向上をはかり、快適性やプライバシーへの配慮、ユニバーサルデザインによる施設整備を行いました。そのほかにも、免震構造の採用、非常用発電機の容量拡張など、災害拠点病院としての機能を備えます。

皆さまに信頼されてきた市立病院をさらに充実させ、超高齢社会における市民の皆さまの健康と生命を守る拠点としていきます。

さいたま市長 清水 勇人

令和2年1月6日(月)

市税事務所を開設します

- 北部市税事務所(大宮区役所)
…西・北・大宮・見沼・岩槻区
- 南部市税事務所(市役所西隣・ときわ会館1・2階)
…中央・桜・浦和・南・緑区

各区役所課税課と収納課の機能を市内2か所に統合し、市税に関するさまざまな業務を効率的に行います。

市税事務所の取扱業務

現在の担当課	変更後の担当課	取扱業務	変更後の問合せ
各区課税課	北部・南部市税事務所 個人課税課	● 個人の市・県民税、軽自動車税の調査と賦課 など	北部 ☎646・3102、FAX646・3164 南部 ☎829・1386、FAX829・6236
	北部・南部市税事務所 資産課税課	● 固定資産の評価に関すること ● 固定資産税・都市計画税の調査と賦課 ● 土地価格等縦覧帳簿と家屋価格等縦覧帳簿の縦覧 など ※償却資産業務は南部市税事務所で行います。	北部 ☎646・3114、FAX646・3164 南部 ☎829・1570、FAX829・1916
各区収納課 債権回収課	北部・南部市税事務所 納税課	● 市税等徴収金の徴収・納税の猶予に関すること ● 市税等徴収金の督促、催告・滞納処分に関すること など	北部 ☎646・3039、FAX646・3164 南部 ☎829・1734、FAX829・1964
収納対策課 収納調査課	北部・南部市税事務所 納税調査課	● 市税等の徴収に必要な調査に関すること ● 公売 など	北部 ☎646・3047、FAX646・3164 南部 ☎829・1467、FAX829・1964
市民税課	北部市税事務所 法人課税課	● 個人の市・県民税の調査と賦課（給与所得にかかる特別徴収などに限る）など	☎646・3271、FAX646・3164
		● 法人の市民税、市たばこ税、入湯税、事業所税の調査・課税 など	☎646・3272、FAX646・3164

各区役所に「市税の窓口」を設置します

※大宮・浦和区役所をご利用の方は、各市税事務所へ。

- 市税の納付 ● 市税の証明書の交付
- 原動機付自転車・小型特殊自動車の登録・廃車の届け出

詳しくは、収納対策課(☎829・1167、FAX829・1962)へ。

市表彰式の受賞者を紹介します

11月19日に各賞の表彰を行いました。

文化賞 文化芸術・スポーツの分野において顕著な功績のあった市民又は市にゆかりのある方

小池 光 歌人

歌集「時のめぐりに」で逗空賞を受賞。「思川の岸辺」では読売文学賞詩歌俳句賞に輝くなど多くの賞を受賞され、現代短歌界の発展に多大な貢献を果たされている。

さいたま市では、歌壇に新風をもたらす歌人を表彰し、新人歌人の発掘・支援を行う「現代短歌新人賞」の選考委員を10年間にわたり務め、現代短歌の普及啓発と後進の育成に尽力。本市の芸術文化の振興に大きく寄与された。



市政功労賞 市の公益の増進に寄与、又は永年にわたり市政の振興発展に尽力され、その功績が特に顕著な方

表彰区分	氏名・団体名
保健・福祉功労	登坂 英明、松本 雅彦、森 泰二郎、宮崎三津子、清宮 健夫、山路 孝、後藤 勉、 小山 廣吉、岩田 勝三、小澤 和廣、相川 孝聖、山本 大介、浅見 定
消防・防災功労	岡村 好一、杉山 義光、矢作 利雄、渡辺 照雄
教育・文化・スポーツ功労	阿部 達哉、杉本 浩一、佐藤 度
寄附功労	天野 朝子、故 小島福次、春田久美子、一般社団法人埼玉県トラック協会、株式会社小山、 株式会社小山本家酒造

(順不同、敬称略)

詳しくは、秘書課(☎829・1014)へ。

市職員の給与や職員数などを公表します

市職員の給与は、生計費や民間企業・国・他の地方公共団体などの給与を考慮して、市議会の議決を経て定められます。
また、市長などの特別職の給料及び議員報酬は、市民の代表者などで構成される特別職報酬等審議会の答申に基づき、市議会の議決を経て定められます。

■人件費の状況(普通会計決算)

区分	住民基本台帳人口	歳出額(A)	人件費(B)	人件費率(B/A)	
				平成30年度	平成29年度
平成30年度	130万6,079人	538,153,498千円	123,963,259千円	23.0%	23.3%

※1 人件費には、特別職に支給される給料などを含まず。
※2 住民基本台帳人口は、平成31年3月31日現在です。

■職員給与費の状況(普通会計決算)

区分	職員数(A)	給与費(B)	1人当たり給与費(B/A)
平成30年度	1万2,305人	91,561,931千円	7,441千円

※1 職員手当には、退職手当を含みません。
※2 職員数は平成30年4月1日現在です。

■職員の平均年齢、平均給料月額等の状況(平成31年4月1日現在)

区分	平均年齢	平均給料月額
一般行政職	40.1歳	31万6,071円

■職員の標準給料月額(平成31年4月1日現在)

区分	初任給	経験年数		
		10年	20年	30年
一般行政職	大学卒	17万9,900円	25万9,600円	32万3,200円
	高校卒	14万6,400円	21万6,600円	29万3,500円

■特別職の給与などの状況(平成31年4月1日現在)

区分	給料・議員報酬月額	期末手当				地域手当
		6月	12月	計	加算率※	
市長	121万円					
副市長	95万1,000円					
水道事業管理者	79万7,000円	1.675	1.675	3.35	①20%	15%
教育長	79万2,000円				②25%	
常勤の監査委員	60万8,000円					
特別職の秘書	46万7,000円					
議長	97万7,000円					
副議長	87万3,000円	1.575	1.725	3.30	②45%	なし
議員	80万7,000円					

※①は給料及び地域手当に加算する率、②は給料又は議員報酬に加算する率です。

■職員手当の状況(平成31年4月1日現在)

区分	内容		
扶養手当	子……………1万円 子以外の扶養親族……………1人につき6,500円 満16歳～22歳の子に対する加算……………1人につき5,000円 【平均支給月額…1万7,812円】		
	15%(医療職(1)適用者は16%) 【平均支給月額…4万4,448円】		
地域手当	借家・借間……………2万7,000円(限度額) 【平均支給月額…2万3,609円】		
住居手当	交通機関等利用…6か月定期券の利用など、最も経済的かつ合理的である運賃等の額 交通用具使用……使用距離に応じて、2,000円～3万1,600円 ※支給限度月額…5万5,000円 【平均支給月額…6,363円】		
通勤手当	正規の勤務時間以外に勤務した職員に支給 【平均支給月額…4万4,689円】		
時間外勤務手当	危険、不快、不健康などの特殊な勤務に従事する職員に支給 【平均支給月額…1万2,725円】		
特殊勤務手当	期末手当……2.60月分(1.45月分) 勤勉手当……1.85月分(0.90月分) 役職加算率…5～20% ※()内は、再任用職員の支給割合です。また、役職加算とは職制上の段階、職務の級などによる加算措置です。 【平均支給年額…156万7,321円】		
期末手当			
勤勉手当			
退職手当	区分	自己都合	勤奨・定年
	勤続20年	19.6695月分	24.586875月分
	勤続25年	28.0395月分	33.27075月分
	勤続35年	39.7575月分	47.709月分
	最高限度	47.709月分	
	その他の加算措置	定年前早期退職特例措置(2～20%加算)	
	1人当たり平均支給額	2,687千円	22,413千円

※平均支給額については、いずれも平成30年度の実績です。

市職員の給与(平成26～30年度)などの詳細は、市ホームページでご覧になれます。なお、平成29年度以降の記載については、旧県費負担教職員分を含みます。

詳しくは、職員課(☎829・1095、FAX829・1998)へ。

■本市の職員数(各年4月1日現在)

平成31年4月1日現在の職員数は、前年度と比べて400人増の1万4,367人となっています。本市では、行財政改革の取り組みを反映しながら総人件費の抑制に配慮しつつ、業務量に応じた適正な職員数を確保することとしています。

部門		職員数		対前年増減数	主な増減理由
		平成31年	平成30年		
普通会計	一般行政	5,233 (2,218)人	5,150 (2,160)人	83人	児童福祉司の増、オリンピック・パラリンピック業務の増、大宮区役所新庁舎建設業務終了による減
	教育	6,135 (3,431)人	5,834 (3,234)人	301人	小・中学校教職員の増、大宮国際中等教育学校開校に伴う増、大宮西高等学校学年縮小に伴う減
	消防	1,326 (49)人	1,321 (47)人	5人	消防業務の増
公営企業等会計		1,673 (837)人	1,662 (822)人	11人	診療業務の増、下水処理センターの包括的民間委託化による減
合計		1万4,367 (6,535)人 【1万5,659人】	1万3,967 (6,263)人 【1万5,493人】	400人	—

※1 職員数は一般職に属する職員数です。
※2 ()内は、女性職員の内数です。
※3 【 】内は、さいたま市職員定数条例及びさいたま市教職員定数条例で定める職員の定数です。
※4 一般行政には、総務、税務、民生、衛生、土木など、公営企業等会計には、病院、上下水道、国民健康保険事業、介護保険事業などが含まれています。

平成30年度人事行政などの公表

本市における人事行政の運営等の状況及び人事委員会の業務の状況を、12月中に各区役所の情報公開コーナーで公表する予定です。※市ホームページでもご覧になれます。

詳しくは、人事課(☎829・1092、FAX829・1998)へ。

今月のTopics! トピックス

市からのお知らせ
市民の皆さんに
大切なお知らせです!

市・各区役所代表電話・ファクス番号一覧

市役所	TEL 829・1111 FAX 829・1018
西区役所	TEL 622・1111 FAX 620・2760
北区役所	TEL 653・1111 FAX 669・6160
大宮区役所	TEL 657・0111 FAX 646・3160
見沼区役所	TEL 687・1111 FAX 681・6160
中央区役所	TEL 856・1111 FAX 840・6160
桜区役所	TEL 858・1111 FAX 856・6270
浦和区役所	TEL 825・1111 FAX 829・6233
南区役所	TEL 838・1111 FAX 844・7270
緑区役所	TEL 874・1111 FAX 712・1270
岩槻区役所	TEL 790・0111 FAX 790・0260

上記の電話番号は代表で、さいたまコールセンターにつながります。ファクス番号は広報課（区役所は総務課）です。お問い合わせの際は必ず担当課名をお知らせください。特にファクスを送信する際は、ご注意ください。また、番号の掛け間違いには、ご注意ください。

人口と世帯

令和元年11月1日現在

人口	1,313,297人 (+1,032)
男	653,329人 (+498)
女	659,968人 (+534)
世帯数	601,743世帯 (+940)
面積	217.43km ² ()内は前月比

CONTENTS

お知らせ	P10
募集	P15
情報掲示板	P17
相談	P27
Information	P28
想いを届ける	P29
さいたまフォト日記	P30

お知らせ



入学準備金貸付制度（無利子）をご利用ください

対象 本人又はその保護者が市内在住で、令和2年4月に高等学校、高等専門学校、大学、短期大学又は専修学校への入学を予定している方 ※連帯保証人（要件有）が必要です。

貸付限度額 ①高等学校、高等専門学校、専修学校（高等課程）：20万円 ②大学、短期大学、専修学校（専門課程）：40万円

返還方法 卒業後7か月目から①は30回、②は60回の月ごとの分割返還 ※②は返還金の一部免除制度があります。

申請書 市役所学事課、各区情報公開コーナーで配布中

※市ホームページでダウンロードもできます。

申請期間 12月2日（月）～20日（金）

市の奨学金制度との併用はできません。

詳しくは、学事課（TEL 829・1647、FAX 829・1990）へ。



退職したときは国民年金の加入手続きが必要です

厚生年金に加入する20～59歳の方が退職した場合は、国民年金への加入手続きが必要です。また、59歳以下の配偶者を扶養している場合は、その方の手続きも必要です。

手続方法 基礎年金番号又はマイナンバーが分かるもの、退職日の分かる書類を持参し、各区保険年金課へ。

退職と同時に、配偶者の扶養となる方は、配偶者の勤務先で加入手続きをしてください。

詳しくは、各年金事務所（大宮 TEL 652・3399、浦和 TEL 652・1638、春日部 TEL 377・112）又は各区保険年金課へ。

国民健康保険高額療養費の申請はお済みですか

高額療養費の払い戻しを受けられる世帯に、支給申請書を送付しています。なお、診療を受けた月の翌月1日から起算して2年を経過すると、受給できなくなります。

詳しくは、各区保険年金課へ。

高齢者インフルエンザ定期予防接種を実施しています



インフルエンザが本格的に流行する12月中旬までに接種を受けましょう。

期限 令和2年1月31日（金）

場所 市内実施医療機関 ※市ホームページでご覧になれます。

対象 本市に住民登録がある、次のいずれかの方 ▼65歳以上 ▼60～64歳で、心臓・腎臓・呼吸器などに極度の障害がある

接種回数 1回

費用 1,600円 ※市民税非課税世帯・生活保護世帯の方、中国残留邦人等支援給付制度の受給者は無料です。

実施案内 各区保健センター、各支所・市民の窓口、各公民館などで配布中

詳しくは、各区保健センターへ。

市立病院の特別病室（個室）使用料が変わります

入院時に特別病室（個室）を利用する場合は、医療費とは別に使用料が掛かります。

変更日 12月29日（日）

変更後の使用料 特別室：3万3,000円、個室A：1万6,000円、個室B：1万1,000円

HIV、性感染症、肝炎の検査を行っています

00円 ※市外在住の方は、料金が異なります。詳しくは、医事課（TEL 873・4168、FAX 874・7613）へ。

No.	日時	検査内容
①	12/8（日） 12:30～14:30	HIV
②	12/10（火）・17（火） ▶9:00～10:00 ▶17:30～18:30	HIV、梅毒、B型肝炎、C型肝炎

会場 ①宇宙劇場（大宮駅西口・JACK大宮5階）②保健所（中央区鈴谷）

対象 感染の機会があつてから3か月以上経過している方

定員 ①80人 ②各40人

費用 無料

申込み 12月3日（火）から、電話で、①はNPO法人アカリ（TEL 03・6382・6180）【月～金曜日の12時～20時】、②は疾病予防

お知らせ

募集

催し

講座

スポーツ

その他

相談

Information

想いを届ける

さいたま
フォト日記

健康マイレージの 景品応募、ポイント交換が始まります

応募方法 12月2日(月)～25日(水)に、健康マイレージのホームページ(<https://phrcloud.blp.co.jp/KenkoMileage-City-Saitama/Personal/00/P0000S01.aspx>)へ。※応募期間を過ぎるとポイントは失効します。

パソコンの操作に不慣れな方向けに、健康マイレージポイント交換会を開催します

日時	会場
12/18(水) 9:30～11:30	コミュニティセンターいわつき(岩槻区本町)
12/23(月) 9:30～11:30	浦和コミュニティセンター(浦和駅東口・コムナーレ9階)
12/25(水) 9:30～11:30	大宮区役所

※いずれも受け付けは11時までです。

持ち物 活動量計 ※IDとパスワードが必要です。

詳しくは、健康マイレージ運営事務局(☎0570・001・404)、又は健康増進課(☎829・1294、FAX 829・1967)へ。

高次脳機能障害者支援センターをご利用ください

高次脳機能障害に関する相談を専門相談員が対応します。

利用時間 9時～16時(土・日曜日、祝・休日を除く)

場所 大宮区役所

対象 市内在住で、高次脳機能障害のある方やその家族、支援に携わる方など

詳しくは、高次脳機能障害者支援センター(☎646・3125、FAX 646・3163)へ。

生活自立・仕事相談センターをご利用ください

仕事が見つからない、家賃が払えないなどの経済的な理由で生活に困っている方に、本人の状況に応じて就職活動中の家賃補助等の支援を行います。お住まいの区のセンターにご相談ください。

詳しくは、各区福祉課へ。

妊娠したら母子健康手帳の交付を受けましょう

医療機関などで診断を受け、妊娠が確定したら、速やかに妊娠届出書を提出し、母子健康手帳を受け取りましょう。なお、周囲の方が妊婦への配慮をしやすいとするマタニティマークキー

ホルダーと妊産婦健康診査助成券も交付時に配布します。

妊娠届出書の提出先 各区妊娠・出産包括支援センター・区民課、各支所・市民の窓口

妊娠・出産包括支援センターでは、妊娠・出産・育児に関するご相談に専門職が応じます。

詳しくは、各区保健センターへ。

あんしんサポートさいたまをご利用ください

福祉サービスの利用手続きや日常的な金銭の払い戻し・支払いなどについて、一人では不安のある高齢者や、知的・精神障害のある方を、生活支援員が定期的に訪問してお手伝いします。

※本人に本事業の契約内容を理解できる判断能力が必要です。

詳しくは、市社会福祉協議会各区事務所、又は同協議会高齢・障害者権利擁護センター(☎835・5281、FAX 835・5282)へ。



令和元年分納付確認書を 発送します

12月31日までに国民健康保険税や後期高齢者医療保険料を納付した方に、税の申告に利用できる納付確認書を、令和2年1月下旬に発送します。※年末調整などで12月中に必要な方は、

各区保険年金課にご連絡ください。

詳しくは、各区保険年金課へ。

ふるさと納税ワンストップ特例制度の申請書の提出をお忘れなく

ふるさと納税ワンストップ特例制度を利用するには、寄附した年の翌年1月10日までに、申告特例申請書を寄附先の自治体に提出する必要があります。

詳しくは、特例制度の手続きについては寄附先の自治体、寄附金税額控除については各区課税課へ。

令和元年分青色申告決算 説明会を開催します

対象	所得の種類	日時	会場
岩槻区在住の方	事業所得(営業・農業)、不動産所得	12/13(金) 13:30～16:00	岩槻区役所
西・北・大宮・見沼・中央・桜・浦和・南・緑区在住の方	事業所得(営業・農業)	12/23(月) 10:00～12:00	さいたま新都心合同庁舎1号館2階講堂(さいたま新都心駅西口)
		12/24(火) 14:00～16:00	
	不動産所得	12/23(月) 14:00～16:00	

内容 青色申告決算書の作成方法や注意点など

詳しくは、各税務署(浦和☎600・5400、大宮☎64

1・4945、春日部☎733・2111)、又は税制課(☎829・1159、FAX 829・1986)へ。

消費税の軽減税率制度に関する説明会を開催します

日時 12月10日(火) ▼10時30分～11時30分 ▼13時30分～14時30分

会場 浦和税務署(さいたま新都心駅西口・さいたま新都心合同庁舎1号館1階)

対象 法人・個人の事業者

定員 各60人(先着順)

申込み 当日、直接、会場へ。

詳しくは、浦和税務署(☎600・5400)、又は税制課(☎829・1159、FAX 829・1986)へ。

家屋の新・増築、取り壊しを行った場合などはご連絡ください

令和2年1月1日現在で家屋が存在する場合、2年度の固定資産税・都市計画税の課税対象となります。

12月31日までに家屋を取り壊した、又は取り壊す予定がある場合や、新・増築を行った、又は行う予定がある場合は、その家屋が所在する区の課税課にご連絡ください。職員が現地を確認します。

詳しくは、対象の家屋が所在する区の課税課へ。

収入証明書の名称が変わります

令和2年1月4日(土)から、個人市民税・県民税の所得証明書、課税証明書及び非課税証明書の名称が、所得・課税(非課税)証明書に変わります。なお、変更前に取得した証明書は、名称変更後も有効です。

詳しくは、市民税課(☎829・1913、☎829・1998)へ。

源泉所得税などの納期内納付をお忘れなく

源泉徴収義務者が源泉徴収をした所得税及び復興特別所得税は、給与などを支払った月の翌月10日までに納付する必要があります。※納期の特例を受けている場合は、7・12月分を令和2年1月20日(月)までに納付してください。

詳しくは、各税務署(浦和☎600・5400、大宮☎641・4945、春日部☎733・2111)、又は税制課(☎829・1159、☎829・1998)へ。



令和元年台風第19号さいたま市義援金にご協力ください

市内の被災された方々を支援するため、義援金を受け付けて

います。受付方法など詳細は、市ホームページをご覧ください。詳しくは、福祉総務課(☎829・1254、☎829・1998)へ。

北朝鮮の人権侵害問題への理解を深めましょう

拉致問題などの北朝鮮当局による人権侵害問題への関心と認識を、より一層深めましょう。

詳しくは、総務課(☎829・1083、☎829・1998)へ。

平和の尊さを考えましょう

本市は、平成17年12月に平和都市を宣言し、戦争の怖さ、惨めさ、無益さや核兵器の恐ろしさを訴えてきました。しかし、今なお世界では、戦争やテロリズムなどにより、多くの尊い命が奪われています。

この機会に改めて平和の尊さを考えましょう。

詳しくは、総務課(☎829・1083、☎829・1998)へ。

人権について考えてみましょう

人権問題は私たちの生活に関わる重要な問題です。「人が人として尊重される社会」を築くため、人権について改めて考えてみましょう。

●女性、子ども、高齢者の人権を守ろう

子ども急患電話相談

看護師による、子どもの急病に関する電話相談 ☎825・5252
月～金曜日…17時～翌9時
土・日曜日、祝・休日、12月29日(日)～令和2年1月3日(金)…9時～翌9時

休日・夜間救急診療

※在宅当番医については、市ホームページ又は日曜日、祝・休日、年末年始の朝日・東京・埼玉新聞をご覧ください。

診療場所	診療日・診療科目・受付時間	
	休日診療	平日夜間診療
浦和休日急患診療所 浦和区常盤6-4-18 (浦和区保健センター2階) ☎833・0119 ☎827・1035	【日曜日、祝・休日、12/29(日)～R2.1/4(土)】▶内科・小児科…9時～11時30分、13時～16時30分、19時～21時30分	【月～金曜日】▶小児科…19時30分～22時 【土曜日】▶内科・小児科…19時～21時30分
大宮休日夜間急患センター 北区宮原町1-851 (JCHOさいたま北部医療センター内) ☎667・8180 ☎665・9000	【日曜日、祝・休日、12/30(月)～1/3(金)】▶内科…9時～11時30分、13時～16時30分、19時～21時30分 ▶小児科…9時～11時30分、13時～16時30分、19時～翌6時 ▶耳鼻咽喉科…9時～11時30分、14時～16時30分(祝・休日、12/30(月)・31(火)、1/3(金)は午後のみ) 【日曜日】▶眼科…9時～11時30分	【月～土曜日】▶小児科…19時～翌6時 【土曜日】▶内科…19時～21時30分
与野休日急患診療所 中央区本町東4-4-3 (中央区保健センター1階) ☎706・1212	【日曜日、祝・休日、12/31(火)～1/3(金)】▶内科・小児科…8時45分～11時45分、13時～15時、18時45分～21時15分 【8/13～15】▶内科・小児科…8時45分～11時45分、13時～15時	【土曜日】▶内科・小児科…18時45分～21時15分
岩槻休日夜間急患診療所 岩槻区府内1-8-1 (岩槻区役所 府内別館1階) ☎798・2221 ☎798・2223	【日曜日、祝・休日、12/31(火)～1/3(金)】▶内科・小児科…19時～21時30分	———

歯科休日救急診療

診療場所	診療日・受付時間	
	診療日	受付時間
浦和休日急患診療所 浦和区常盤6-4-18(浦和区保健センター2階) ☎833・0119、☎827・1035	【日曜日、祝・休日、12/29(日)～R2.1/3(金)】	9時～11時30分、13時～16時30分
大宮歯科休日急患診療所 北区東大町2-107(大宮医師会館1階) ☎652・7225、☎652・7582	【日曜日、祝・休日、12/29(日)～1/3(金)】	9時～12時
与野歯科休日急患診療所 中央区本町東4-4-3(中央区保健センター1階) ☎706・8020	【日曜日、祝・休日、8/13～15、12/29(日)～1/3(金)】	9時～12時

※電話番号の掛け間違いには、ご注意ください。

● 同和問題に関する偏見や差別をなくそう

● 外国人の人権を尊重しよう

● 障害、性的指向、性自認を理由とする偏見や差別をなくそう

● インターネットを悪用した人権侵害をやめようなど

人権週間記念行事を開催します

日時	12月7日(土) 13時～15時30分
会場	市民会館おみや(大宮区下町)
内容	全国中学生人権作文コンテスト埼玉県大会表彰式
定員	274人(当日先着順)

詳しくは、人権政策・男女共同参画課(☎829・1132、☎829・1132)へ。

☎829・1969)へ。

勤労者支援資金融資をご利用ください

種別	内容	利率
住宅	新築、購入(中古住宅、マンションを含む)、現に居住している住宅の増改築・補修に必要な資金	2.2%
教育	学校教育法に定められた教育機関、各種専門学校などの入学・授業料等、本人又は家族の教育に必要な資金	2.5%

※利率は融資利率と保証料率を合計したものです。なお、改正することがあります。

対象 勤労者(事業主・事業専従者を除く)※収入や居住状況、勤続年数などの要件があります。
限度額 500万円

本人通知制度にご登録ください

個人の権利侵害を防ぐため、本人の代理人や第三者の請求により、住民票の写しや戸籍謄本などを交付した場合に、本人に通知する制度です。

対象 本市に本籍又は住民登録がある方

申込み 運転免許証などの本人確認書類を持参し、本籍がある区、又はお住まいの区の区民課へ。

お知らせ

募集

催し

講座

スポーツ

その他

相談

Information

想いを届ける

さいたま
フォト日記

市・区役所業務の年末年始のお休み

窓口など

No.	窓口名	期間	問合せ
①	市・区役所(保健センターを含む)、各支所・市民の窓口	12/28(土)～ R2.1/5(日)	各施設
②	コンビニ交付サービス	12/29(日)～ 1/3(金)	区政推進部 ☎829・1833 FAX829・1992
③	図書館(大宮図書館を除く)	12/29(日)～ 1/4(土)	各図書館

※①で出生・死亡・婚姻などの戸籍の届け出は、各区役所の夜間・休日受付窓口で受け付けます。

詳しくは、各問合せへ。

ごみの収集

●年末年始のごみの収集日

種別	収集曜日	最終日	開始日
もえるごみ	月・木曜日	12/30(月)	1/6(月)
	火・金曜日	12/31(火)	1/7(火)
	水・土曜日	12/28(土)	1/4(土)
もえないごみ 有害危険ごみ 資源物1・2類	—	12/31(火)までの 各地区の収集 曜日	1/6(月)以降の各 地区の収集曜日

●粗大ごみの受付・収集

1月1日(祝)から3日(金)まで休止します。

申込み 電話で、粗大ごみ受付センター(☎840・5300)へ。
※収集日当日の申し込みはできません。なお、各ごみ処理施設への直接持ち込みについては14ページに記載しています。

●し尿のくみ取り

12月28日(土)から1月5日(日)まで休止します。

詳しくは、廃棄物対策課(☎829・1336、FAX829・1991)へ。

年末ジャンボ宝くじなどを販売しています

種類 ▼年末ジャンボ…1等7億円、前後賞各1億5,000万円ほか ▼年末ジャンボミニ…1等3,000万円ほか

販売期間 12月21日(土)まで

価格 1枚300円

抽選日 12月31日(火)

県内の宝くじの売り上げの一部は、本市の公益事業などに役立てられます。ぜひ、県内の売り場でお買い求めください。

詳しくは、財政課(☎829・1155、FAX829・1974)へ。

詳しくは、各区区民課、又は区政推進部(☎829・1833、FAX829・1992)へ。

コンビニエンスストアなどでも各種証明書を発行できます

住民票などの各種証明書は、マイナンバーカードを利用してコンビニエンスストア等のマルチコピー機でも発行できます。

各区役所の自動交付機は、機器の老朽化に伴い、12月28日に廃止します。

詳しくは、各区区民課、又は区政推進部(☎829・1833、FAX829・1992)へ。

市成人式を行います

日時 令和2年1月13日(祝) 12時から受け付け

会場 さいたまスーパーアリーナ

県保育士・保育園支援センターをご利用ください

保育士資格を持ち、就労していない方や、資格の取得を希望する方などに向けた、相談や再就職支援を行っています。

日時 月～金曜日 10時～17時

※祝休日、年末年始を除きます。



所在 彩の国すこやかプラザ(浦和区針ヶ谷)

問合せ電話 833・8057

詳しくは、保育課(☎829・1865、FAX829・2516)へ。

臨時休館・休止のお知らせ

施設名など	期間	問合せ
桜図書館(桜区道場)	12/2(月)～6(金)	☎858・9090 FAX858・9091
大宮図書館(大宮区役所内)	12/15(日)～19(木)	☎643・3701 FAX648・8460
緑区役所自動交付機	12/14(土)	緑区区民課 ☎712・1144 FAX712・1271

詳しくは、各問合せへ。

リーディングエッジ企業を認証しました

獨創性・革新性に優れた技術を持つ市内の研究開発型企業を「さいたま市リーディングエッジ企業」として認証しています。今年度は、10社を認証しました。

区分	企業名
新規認証	アトムメディカル(株)、(株)金子製作所
継続認証	(株)エイ・エス・エイ・ピー、(株)オリジン、サイエンス(株)、ソフトロニクス(株)、NITTOKU(株)、(株)長谷川機械製作所、武蔵オプティカルシステム(株)

詳しくは、産業展開推進課(☎829・1336)へ。

令和元年度CSRチャレンジ企業を認証しました

CSR(企業の社会的責任)に積極的に取り組む市内中小企業を「さいたま市CSRチャレンジ企業」として認証しています。今年度は、20社を認証しました。

区分	企業名
新規認証	(株)東京理工舎、都市管理サービス(株)、埼玉コンサルタント(株)、日本植物園(株)、(株)テクノ、(株)エコユニオン、NEテクノ(株)、武蔵オプティカルシステム(株)、三倭観光(株)、(株)ジャパンビバレッジエコロジー、(株)第一経営相談所、(株)第一経営、社会保険労務士法人第一経営、(株)ワグクリナーズ、(株)サイエイヤマト、サイエンス(株)、(有)小築鍍金工業所、(有)オカモト、(株)大昭和工業、(株)ランドガレージ

詳しくは、経済政策課(☎829・1362、FAX829・1944)へ。

環境

市サーマルエネルギーセンター整備事業の環境影響評価準備書に関する説明会を開催します

日時 12月22日(日) 18時～

会場 東部環境センター(見沼区膝子)

申込み 当日、直接、会場へ。

詳しくは、環境施設整備課(☎829・1344、FAX829・1991)へ。

ごみの直接持ち込み事前予約制度が始まります

12月から、予約対象日に各ごみ処理施設へごみを直接持ち込む場合は、事前予約が必要になります。

予約対象日 土曜日、祝・休日、年末 ※祝・休日が日曜日の場合は除きます。

申込み ごみ持ち込みコールセンター（☎050・3033・8229）【年末年始を除く月～金曜日、8時30分～17時】へ。

詳しくは、環境施設管理課（☎829・1343、☎829・1991）へ。

市サームルエネルギーセンター整備事業環境影響評価準備書の縦覧・公聴会を行います

■縦覧

期間 12月9日（月）～令和2年1月9日（木）

縦覧場所 市役所 環境対策課・環境施設整備課、各区情報公開コーナー、各図書館、七里公民館（見沼区東宮下）など ※市ホームページでもご覧になれます。

意見書 12月9日から、各縦覧場所配布

意見書の提出期限 1月23日（木）

■公聴会

日時 1月10日（金） 14時～

会場 七里公民館

公述申出書 12月9日から、市役所環境対策課、各区情報公開コーナー、七里公民館で配布

公述申込期限 12月19日（木）

公聴会は傍聴できます

定員 15人（当日先着順）※公述申出者がいない場合は中止します。

詳しくは、環境対策課（☎829・1332、☎829・1991）へ。

冬の省エネ・節電にご協力ください

地球温暖化対策として、家庭でできる次の取り組みを実践しましょう。

●重ね着や体を温める食事をするなどして暖房を控えめにし、室温20℃を心掛ける
●家族で一つの部屋に集まり、使っていない部屋の照明や暖房を切る

詳しくは、環境創造政策課（☎829・1324、☎829・1991）へ。

安心・安全

Jアラートの試験放送を実施します

市内の防災行政無線で、Jアラート（全国瞬時警報システム）の試験放送を実施します。

日時 12月4日（水） 11時 ※時間は多少前後します。なお、気象や地震活動の状況により、中止になる場合があります。

内容 「これはJアラートのテストです（3回繰り返し）」。こちら

は防災さいたまです。」※音声の前後にチャイム音が鳴ります。

Jアラートは、災害時の緊急情報を国から住民に瞬時に伝え、早期の避難などによる被害の軽減を目的としています。

詳しくは、危機管理課（☎829・1125、☎829・1936）へ。

救急車は適正に利用しましょう

救急車は限られた搬送資源です。救急車の適正利用を心掛けましょう。なお、救急車を呼ぶか判断に迷うときは、119救急ガイドや市救急受診ガイド（<http://triage.aris.com/triage/saitamacity/>）をご利用ください。

詳しくは、救急課（☎833・7981、☎833・7201）へ。

まちづくり

都市計画変更案の縦覧を行います

縦覧期間 12月2日（月）～16日（月）

縦覧場所 市役所 市街地整備課、浦和駅周辺まちづくり事務所（浦和区東高砂町）

内容 市街地再開発事業に関する都市計画の変更（浦和駅西口南高砂地区）

詳しくは、浦和駅周辺まちづくり事務所（☎882・9781、☎882・9908）へ。

まちづくり広報誌 korekara 第30号をご覧ください



まちづくりに関する事業や市民活動などの情報を掲載しています。

配布場所 各区情報公開コーナー、各支所・市民の窓口、各図書館、各公民館など ※市ホームページでもご覧になれます。

詳しくは、都市総務課（☎829・1394、☎829・1979）へ。

中高層建築物などの建設に伴う紛争には調整制度があります

中高層建築物の建築や大規模な開発行為などに伴う、事業者と近隣住民との問題解決には、計画段階での当事者間の話し合いが大切です。

本市では、近隣住民への計画の事前公開・説明を義務付けています。また、当事者間で解決できない場合は、斡旋などの調整制度を活用できます。

詳しくは、中高層建築物については、各建設事務所建築指導

課（北部 ☎646・3235、南部 ☎840・6236）、又は建築総務課（☎829・1538、☎829・1982）、大規模開発行為などについては、開発調整課（☎829・1427、☎829・1979）へ。

木造住宅の耐震診断員を無料で派遣します

昭和56年5月31日以前に建てられた木造戸建住宅を所有している方に、耐震診断員を派遣し、耐震診断を行います。

詳しくは、建築総務課（☎829・1539、☎829・1982）へ。

公営競技

公営競技の収益金は、私たちの生活に役立てられています。

浦和競馬

期日 12月23日（月）～25日（水）

場所 浦和競馬場（南区大谷場）
交通 南浦和駅東口から、無料バスを運行

詳しくは、県浦和競馬組合（☎881・1551）、又は経済政策課（☎829・1363、☎829・1944）へ。

ボートレース戸田

期日 ▼12月3日（火）～8日（日）
▼12月13日（金）～16日（月） ▼12月28日（土）～31日（火） ▼令和2年1

月3日(金)～8日(水)
場所 ボートレース戸田(戸田市)
詳しくは、県都市競艇組合(☎823・8711)、又は経済政策課(☎829・1363、☎829・1944)へ。

募集



市職員(建築、電気、機械)

採用予定日 令和2年4月1日

1次試験日 1月26日(日)

受験要件 ▼平成4年4月2日

～10年4月1日に生まれた方

▼10年4月2日以降に生まれた、次のいずれかの方 ①大学卒業又は2年3月までに卒業見込み ②人事委員会が①と同様であると認める

受験申込書 11月29日(金)から、

各区情報公開コーナー、各支所・市民の窓口、各図書館などで配布 ※郵送で請求もできます。

申込期間 12月9日(月)～1月

6日(月) ※1月6日の17時まで、市ホームページから電子申請もできます。

詳しくは、任用調査課(☎829・1778、☎829・1963)へ。

市立高等看護学院の専任教員(正職員)

採用予定日 令和2年4月

お知らせ

募集

催し

講座

スポーツ

その他

相談

Information

想いを届ける

さいたま
フォトリポート

主な受験資格 昭和35年4月2日以降に生まれ、看護専任教員の要件を満たす方

募集人数 2人程度

選考日 1月19日(日)

勤務場所 高等看護学院(緑区三室)

募集案内 各区情報公開コーナー、各図書館、各支所などで

配布中 ※市ホームページでダウンロードもできます。

応募期間 12月19日(木)～1月9日(木)

詳しくは、同学院(☎873・0281、☎873・0282)へ。

市職員

■行政事務(任期付短時間勤務)

任用期間 令和2年4月から3年間

募集人数 6人程度

勤務場所 各区役所区民課

主な受験資格 平成14年4月1日以前に生まれた方など

■福祉・心理(任期付)

任用期間 4月から3年間

募集人数 各2人程度

勤務場所 あいぱれつと 児童相談所(浦和区上木崎)

主な受験資格 ▼福祉：児童福祉司任用資格を有する方 ▼心理：臨床心理士の資格を有する方など

《共通》

募集案内 12月2日(月)から、各

区情報公開コーナー、各図書館、各支所などで配布 ※市ホームページでダウンロードもできま

す。

応募期限 12月20日(金)

詳しくは、人事課(☎829・1092、☎829・1998)へ。

外国語指導助手ALT(会計年度任用職員)

勤務期間 令和2年4月～3年

3月

勤務時間 週25時間程度(原則として授業日)

勤務場所 市立小・中学校

勤務内容 グローバル・スタディの授業補助など

応募資格 次の全てを満たす方 ▼英語が母国語である ▼大学を卒業している(卒業見込みを含む) ▼ALTの経験がある又は英語教授法の資格を所持しているなど

応募用紙 12月2日(月)から、市役所指導1課で配布 ※市ホームページでダウンロードも

できます。

応募期限 12月13日(金)

詳しくは、指導1課(☎829・1662、☎829・1990)へ。

グローバル・スタディ科非常勤講師(会計年度任用職員)

勤務期間 令和2年4月～3年

3月

勤務時間 週15時間以内(原則として授業日)

勤務場所 市立小・中学校

勤務内容 グローバル・スタディ

イの授業での指導など

応募資格 令和2年度に有効な

中学校・高等学校の英語の教員免許を有する(取得見込みを含む)方

応募用紙 市役所指導1課で

配布中 ※市ホームページでダウンロードもできます。

応募期限 12月16日(月)

詳しくは、指導1課(☎829・1662、☎829・1990)へ。

保育士(臨時職員)

勤務時間 ①通常保育：1日7時間45分 ②時間外保育：朝・

夕1日各2～4時間

勤務場所 市立保育園

資格 保育士の資格を有する方 (②は幼稚園教諭なども可)

詳しくは、保育課(☎829・1867、☎829・2516)へ。

子ども家庭支援課の職員(臨時職員)

勤務時間 月～金曜日(祝・休日を除く)

勤務場所 あいぱれつと(浦和区上木崎)

募集人数 1人(選考)

勤務内容 保育所や地域の子育て支援機関への訪問支援

資格 次のいずれかの資格を有する方 ▼作業療法士 ▼臨床心理士 ▼保育士

詳しくは、子ども家庭支援課(☎711・3846、☎711・3994)へ。

登録統計調査員

期間 1調査につき2か月程度

業務内容 国勢調査などの各種統計調査で、世帯や事業所を訪問して、調査票の配布・回収等を行う

報酬 調査に応じた額

応募方法 直接又は電話で、従事を希望する区の総務課へ。

全員に調査を依頼するとは限りません。

詳しくは、各区総務課へ。



さいたま子育て緊急サポート会

病児・病後児の預かりや、急を要したり宿泊を伴う子どもの預かり(有償)を行うサポート会を募集しています。なお、登録には、次の講習会への参加が必要です。

日時 令和2年1月7日(火)～10日(金)(全4回) 9時30分～16時30分

会場 武蔵浦和コミュニティセンター(武蔵浦和駅西口・サウスピア)

申込み 1月6日(月)までに、電話で、緊急サポートセンター埼玉(☎297・2903【7時～20時】)へ。

詳しくは、緊急サポートセンター埼玉、又は子育て支援政策課(☎829・1271、☎829・1960)へ。

地域公共交通協議会の委員



任期 令和2年3月14日から2年間

応募要件 次の全てを満たす方

▼市内在住、在勤又は在学

▼20歳以上 ▼本市の他の審議会などの委員でない ▼月々金曜日の昼間に開催する会議(年6回程度)に出席できる

募集人数 3人程度(選考)

募集要項 市役所 交通政策課、各区情報公開コーナーで配布中

※市ホームページでダウンロードもできます。

応募期限 12月27日(金)

詳しくは、交通政策課(☎829・1053、FAX829・1979)へ。

食の安全委員会の委員

任期 令和2年4月から2年間

応募要件 次の全てを満たす方

▼市内在住、在勤又は在学

▼20歳以上 ▼本市の職員、行政委員会などの委員、市議会議員でない ▼本市の審議会などの委員を3つ以上務めていない

▼月々金曜日の昼間に開催する会議(年4回程度)に出席できる

募集人数 2人(選考)

応募方法 1月31日(金)(消印有)

効)までに、A4縦長用紙に横書きで、住所、氏名、年齢、性別、職業、電話番号、応募動機(300字以内)、食の安全・安心の確保に関する意見・提言(800字以内)を記載し、郵送、ファクス又はEメールで、〒330-9588 浦和区常盤6-4-4 食品・医薬品安全課へ。

※結果は全員に連絡します。

詳しくは、食品・医薬品安全課(☎829・1300、FAX829・1697、✉syokuhin-iyakuhin-azken@city.saitama.lg.jp)へ。

市民活動サポートセンター運営協議会の委員

任期 令和2年4月から2年間

内容 市民活動サポートセンターの管理運営を行うための意見交換を行う

応募要件 次の全てを満たす方

▼市内在住、在勤又は在学など

▼2年4月1日現在、18歳以上

▼市民活動サポートセンターを利用したことがある ▼本市の他の審議会などの委員を2つ以上務めていない ▼本市の職員、市議会議員でない ▼主に月々金曜日の夜間に開催する会議(年4回程度)に出席できる

募集人数 若干名(選考)

応募要項 市民活動サポートセンター(浦和駅東口・コムナール9階)、各区情報公開コーナー、各公民館、各図書館で配布中

応募期限 12月27日(金)

詳しくは、同センター(☎813・6401、FAX887・011)

パブリックコメント制度の意見

61)へ。

計画の名称		担当課
住民基本台帳 健康増進 予防接種	特定個人情報保護評価書(全項目評価書)改訂版(素案)	区政推進部 ☎829・1833 FAX829・1992
		地域保健支援課 ☎840・2214 FAX840・2229
		疾病予防対策課 ☎840・2211 FAX840・2230

募集期限 12月20日(金)

公開場所 各担当課、各区情報公開コーナー ※市ホームページでもご覧になれます。なお、原則、意見への個別回答はしません。

詳しくは、各担当課へ。



市民参加

さいたまロードサポートの参加団体

市が管理する道路(原則として歩道)の清掃美化活動をボランティアで行う団体を募集します。

応募要件 おおむね10人以上で構成され、原則、月1回以上の清掃美化活動を実施できる団体など

詳しくは、各建設事務所道路維持課(☎北部646・322

6、FAX646・3266、南部☎840・6223、FAX840・6268)へ。

子どもの提案(中学生の意見)

市のまちづくりに関する提案を市政に反映していきます。

テーマ ▼さいたま市が文化芸術都市として発展するために? ▼読書が苦手な友達を図書館に誘ったり本を勧めたりするには?

提案用紙 各中学校で配布中

提出期限 12月16日(月)

寄せられた提案の概要と市の見解は、令和2年3月に各区情報公開コーナーや市ホームページで公表します。

詳しくは、広聴課(☎829・1931、FAX825・0665)へ。



勤労・経営

シルバー元気応援ショップ協賛店

シルバーカードの提示で、割引などのサービスを実施していただける協賛店を募集します。協賛店には、協賛ステッカーを配布し、市ホームページ等で、割引情報などを掲載します。

シルバーカードは、市内在住で65歳以上の方に交付しています。

詳しくは、セカンドライフ支援センター(☎881・8627、FAX881・8637)へ。



住まい

市営住宅の入居者

入居日 令和2年4月1日(水)

募集内容 ▼一般世帯向け住宅(27戸) ▼車いす住宅(1戸) ▼単身住宅(4戸) ※いずれも戸数は予定です。

対象 市内在住又は在勤で、収入月額が原則15万8,000円以下の世帯 ※単身住宅は、60歳以上の方などに限ります。

募集要項 12月1日(日)〜28日(土)に、市役所住宅政策課、各区くらし応援室、各支所・市民の窓口、県住宅供給公社(浦和区仲町)、住まい相談プラザ(大宮駅西口)などで配布 ※住まい相談プラザのみ、土・日曜日、祝・休日も配布します。

応募期限 12月31日(火)

中堅所得者向け市民住宅の入居者を募集しています

住宅名 シビック住宅天沼(大宮区天沼町)

家賃 月額9万8,000円(敷金は家賃の2か月分) ※新婚、多子、子育て世帯向け家賃減額制度が適用される場合があります。

詳しくは、県住宅供給公社市町村営住宅課(☎829・2878)、又は住宅政策課(☎829・1521、FAX829・1982)へ。

情報掲示板 INFORMATION

さいたま市の魅力を発見しよう

さいたま市で体験できる
施設・イベントのお知らせです！

マークの見方

日=日時 所=会場 交=交通
内=内容 対=対象 定=定員
¥=費用 託=託児 申=申込み
問=問合せ

※費用の記載が無い場合は、原則無料です。

申込み時の必須事項

① 行事名 ② 郵便番号・住所
③ 氏名(ふりがな) ④ 電話番号

さいたま市のホームページ

<https://www.city.saitama.jp/>

主な施設等からのお知らせ

大宮盆栽美術館

休館日／木曜日、12月29日(日)～令和2年1月3日(金) 会場・問合せ／〒331-0804 北区土呂町2-24-3

TEL 780・2091、FAX 668・2323、HP <https://www.bonsai-art-museum.jp/>

No.	行事名／内容	日時	その他
①	企画展 子どもたちに伝えたい さいたまの盆栽	12/6(金)～R2.1/26(日) 9:00～16:00	
②	開館10周年記念イベント 10年間の展覧会ポスター展～盆美ミニヒストリー	12/6(金)～1/29(水) 9:00～16:00	
③	小・中・高生 盆栽相談デー	12/8(日) 9:30～11:30	
④	大人のための盆栽相談デー	12/8(日) 13:30～15:30	
⑤	盆栽ワークショップ／松竹梅の寄せ植えをつくる	12/15(日) ▶10:00～11:30 ▶14:00～15:30	
⑥	ギャラリートーク	12/21(土) 13:30～	
⑦	子ども向けワークショップ／松竹梅の寄せ植えをつくる	12/22(日) 10:00～11:30	
⑧	盆栽実技／職人による季節の手入れ方法の実演	12/28(土) 13:30～15:00	

※③盆栽を持参できる小学生～高校生とその関係者 ⑦小・中学生とその保護者
定③12組24人 ④12人 ⑤各13人 ⑦10組20人
¥⑤2,500円 ⑦1組2,000円 ※①・⑥は観覧料が掛かります。
観覧料／一般…310円、高校生・大学生・65歳以上…150円、小・中学生…100円
申▶①～④・⑥・⑧…当日、直接、上記会場へ(③・④は先着順)。
▶⑤・⑦…⑤は12月5日(木)、⑦は12月11日(水)(いずれも必着)までに、直接又ははがきで、必須事項と⑤は時間、⑦は年齢(学年)を、上記会場・問合せへ(抽選)。※結果は全員に連絡します。

市立博物館

休館日／月曜日(祝・休日を除く)、12月28日(土)～令和2年1月4日(土)・14日(火)

問合せ／〒330-0803 大宮区高鼻町2-1-2 TEL 644・2322、FAX 644・2313

No.	行事名／内容	期日	時間	その他
①	さいたま市のうつり変わり人と人の暮らし展	12/7(土)～R2.2/24(祝)	9:00～16:30	
②	岩槻郷土資料館出土品展 掘りおこされたさいたまの歴史～縄文から中世の出土品を訪ねて～	12/14(土)～1/26(日)		
③	昔ふれあい教室	ぐにやぐにやたこ作り	12/21(土)	
④		昔のくらし体験	1/5(日)	
⑤	さいたまを知ろう 2019／さいたまの歴史・文化を知る講座	日光御成道と岩槻城下～「日光道中絵図」を題材に～ 和同開珎が発見された遺跡～与野西遺跡調査の概要～	12/21(土)	
⑥			1/18(土)	

所①・③・④市立博物館 ②・⑤・⑥岩槻郷土資料館(岩槻区本町)
対③小学生とその保護者 ④小学3年生とその保護者
定③・④各40人 ⑤・⑥各30人 ※いずれも先着順です。
¥③1人150円 ④1人50円
申▶①・②…当日、直接、会場へ。▶③・④…12月3日(火)の9時から、電話で、上記問合せへ。▶⑤・⑥…⑤は12月5日(木)、⑥は1月5日(日)のいずれも9時から、電話又はファクスで、必須事項を、会場へ。※結果は全員に連絡します。 TEL・FAX 757・0271

プラザノース

会場・問合せ／〒331-0812 北区宮原町1-852-1 TEL 653・9255、FAX 653・9288、HP <http://www.plazanorth.jp/>

No.	行事名／内容	期日	時間	対象	定員	その他
①	SNSはじめて講座 ツイッター・フェイスブックの基本を知ろう！	R2.1/12(日)・19(日) (全2回)	10:00～11:30	18歳以上の方 ※日常的にインターネットを使用している方に限ります。	15人	
②	楽しくリフレッシュ おやこヨガ教室	1/17(金)・31(金)、2/14(金)・28(金)(全4回)	10:00～10:45 11:30～12:15	1歳7か月～2歳11か月の子どものとその保護者(妊娠中の方を除く) 7か月～1歳6か月の子どものとその保護者(妊娠中の方を除く)	各10組 20人	
③	ノース・ティータイム・コンサート 中山浩佑 Horn Fascination /ジャズのアンサンブル	1/17(金)	13:30～	小学生以上の方	370人	
④	真打ち落語家による落語入門教室／落語の魅力を学び、お囃子の演奏を体験する	1/20(月)、2/3(月)・17(月)、3/2(月)(全4回)	10:00～11:30	18歳以上の方	25人	
⑤	親子体操教室／親子で体を動かしながらスキンシップを楽しむ	1/25(土)、2/8(土)・22(土)、3/14(土)(全4回)	10:00～11:15	3歳以上の未就学児とその保護者	20組 40人	

¥①・③500円 ②・⑤1組400円 ④1,000円
申▶①・②・④・⑤…①・②は12月20日(金)、④は1月6日(月)、⑤は1月14日(火)(いずれも必着)までに、往復はがき(1通1行事1組又は2人まで)で、全員の必須事項と年齢を、上記問合せへ(抽選)。▶③…当日、直接、上記会場へ(先着順)。

宇宙劇場

休館日／水曜日(12月25日(水)を除く)、12月28日(土)～令和2年1月4日(土) 問合せ／〒330-0853 大宮区錦町682-2 JACK大宮3階
TEL 647・0011、FAX 647・0066、HP <http://www.ucyugekijo.jp/>

No.	行事名	日時	定員	申込み
①	特別講演投映 オーロラ講演会 究極の挑戦！	初級編 12/7(土) 13:30～14:15	各280人(先着順)	¥①・②・④・⑤高校生以上…620円、4歳～中学生…310円 申▶①・②・④・⑤…当日の①・②・④は開始時間の1時間20分前、⑤は9時30分から、 上記 会場で、入場券を販売。▶③…当日の17時30分から、 上記 会場5階で、整理券を配布。
②	オーロラの謎に迫る	マニアック編 12/7(土) 16:30～17:15		
③	星をみる会 星はすばる 平安貴族も眺めた青い星団	12/14(土) 19:00～20:00 ※雨天・曇天中止	100人(先着順) ※中学生以下の子どもは、保護者の同伴が必要です。	
④	特別講演投映 天文学者と天文台マダムのわくわく宇宙トーク	12/15(日) 13:30～15:30	各280人(先着順)	
⑤	はじめてのプラネタリウム ベビー & キッズ劇場 ～もうすぐクリスマス～	12/21(土) 10:30～11:10		

(公財)市文化振興事業団

問合せ／SaCLaインフォメーションセンター ※日・月曜日、祝・休日(月曜日が祝・休日の場合はその翌日)を除きます。TEL 866・4600、FAX 837・2572、HP <http://www.saitama-culture.jp/>

■プラザイスト、市民会館いわつき、氷川の杜文化館、市文化センター

行事名	日時	会場	対象	定員	費用	申込み
日本画講座	R2.1/8～2/12の毎週 水曜日(全6回) 14:00～16:00	プラザイスト	市内在住、在勤又は在学の方	10人	3,000円	12月18日(水)(必着)までに、往復はがき(1人1通のみ)で、 必須事項 を、〒336-0932 緑区中尾1440-8 プラザイストへ(抽選)。
談慶&マクミランのエンジョイ落語! 2020	1/13(祝) 13:00～	日本語国際センター(浦和区北浦和)	小学生以上の方	100人	無料	12月11日(水)の10時から、電話で、 上記 問合せへ(先着順)。
高橋多佳子とヤングピアニスト	1/25(土) 15:00～	プラザイスト		395人	1,500円(全席指定)	12月7日(土)の10時から、電話で、 上記 問合せへ(先着順)。
音楽の絵本 クラシックコンサート	2/9(日) 14:00～	市民会館いわつき(岩槻区太田)	—	622人	一般…1,700円、小学生以下…1,100円(全席指定) ※3歳以下の子どもが膝上で鑑賞する場合は無料です。	12月14日(土)の10時から、電話で、 上記 問合せへ(先着順)。
狂言鑑賞会	2/22(土) 14:00～	氷川の杜文化館(大宮区高鼻町)	小学生以上の方	40人	1,500円	12月19日(水)の10時から、費用を持参し、会場へ(先着順)。
坂入姉妹コンサート 懐かしい童謡・愛唱歌	2/23(祝) 14:00～	市民会館いわつき		622人	一般…1,500円、中学生以下…1,000円(全席指定)	12月7日(土)の10時から、電話で、 上記 問合せへ(先着順)。
SaCLaアーツ Friday One Coin Concert ～世界の名曲で聴く、弦楽四重奏の知られざる魅力～	2/28(金) 14:00～	市文化センター(南区根岸)		340人	500円	12月14日(土)の10時から、電話で、 上記 問合せへ(先着順)。
いわつき春の落語会	3/1(日) 14:00～	市民会館いわつき		622人	2,500円(全席指定)	
NAOTO×沖 仁	3/7(土) 14:00～	市文化センター		340人	3,500円(全席指定)	12月7日(土)の10時から、電話で、 上記 問合せへ(先着順)。

■プラザウエスト 〒338-0835 桜区道場4-3-1 TEL 858・9080、FAX 858・9020

行事名	日時	対象	定員	費用	申込み
パソコン講座～エクセル応用編～	1/21(火)～24(金)(全4回) 13:30～16:00	市内在住又は在勤の方	20人	3,000円	12月13日(金)(必着)までに、往復はがき(1行事1人1通のみ)で、 必須事項 と年齢を、プラザウエストへ(抽選)。
簡単料理講座～季節料理を作ろう～	1/26(日) 10:00～12:00		16人	1,500円	

青少年宇宙科学館

休館日／月曜日、12月28日(土)～令和2年1月4日(土) 問合せ／〒330-0051 浦和区駒場2-3-45
TEL 881・1515、FAX 882・9702、HP <https://www.city.saitama.jp/kagakukan/index.html>

No.	行事名/内容	日時	対象	定員	その他
①	科学工作教室 手作りかん電池を作ろう	R2.1/11(土) 13:30～15:30	小学3年～中学生	20人	<p>※⑤300円</p> <p>申 ▶ ①・③～⑤…12月10日(火)(消印有効)までに、往復はがき(1行事1人又は1組1通のみ)で、必須事項と年齢(学年)を、上記問合せへ(抽選)。▶ ②…12月10日(火)から、電話で、上記問合せへ(先着順)。</p>
②	天体観望会 冬の星座とすばるを見よう	1/11(土) 18:00～19:00	— ※中学生以下の子どもは、保護者の同伴が必要です。	100人	
③	天文宇宙教室 特殊なカメラ(冷却CCD)を使って銀河や星雲を見てみよう	1/18(土) 17:30～19:30	小学3年～中学生とその保護者	16組	
④	自然観察教室 冬の野鳥を観察しよう	1/25(土) 9:30～11:30 ※雨天中止	小学生以上の方 ※中学生以下の子どもは、保護者の同伴が必要です。	20組	
⑤	植物画教室/植物画の技法を学ぶ	1/26(日)、2/16(日)、3/15(日)(全3回) 10:00～15:00	小学3年生以上の方	20人	

コミュニティセンター

※その他の行事は、(公財) 市文化振興事業団のホームページ ([HP](http://www.saitamaculture.jp/) <http://www.saitamaculture.jp/>)
でご覧になれます。(武蔵浦和社区センターは、[HP](http://musashiurawa-sp.info/) <http://musashiurawa-sp.info/>)

行事名／内容	日時	対象・定員・費用	会場・申込み・問合せ
クリスマスロビーコンサート	12/22(日) 12:00～13:00	— 40人 無料	当日、直接、高鼻コミュニティセンター(大宮区高鼻町)へ(先着順)。 TEL 644・3360、 FAX 644・3361
冬休み宿題助け隊！書き初め講座	12/26(木) 10:00～12:00	市内在住又は在学の小学生 20人 500円	12月12日(木)(必着)までに、往復はがき(1人1通のみ)で、 必須事項 (在学の方は学校名も)を、〒337-0051 見沼区東大宮4-31-1 東大宮コミュニティセンターへ(抽選)。 TEL 667・5604、 FAX 654・5594
初級韓国語講座	R2.1/10～2/7の毎週金曜日(全5回) 10:00～12:00	市内在住又は在勤の方 20人 3,000円	12月15日(日)(必着)までに、往復はがき(1人1通のみ)で、 必須事項 (在勤の方は勤務地・事業所名も)を、〒331-0811 北区吉野町2-195-1 宮原コミュニティセンターへ(抽選)。 TEL 653・8558、 FAX 653・8541
子ども茶道体験講座	1/18(土)・25(土)、2/1(土)(全3回) 10:00～11:30	市内在住又は在学の小学生 10人 500円	12月20日(金)(必着)までに、往復はがき(1人1通のみ)で、 必須事項 と学年(在学の方は学校名も)を、〒331-0061 西区西遊馬533-1 馬宮コミュニティセンターへ(抽選)。 TEL 625・8821、 FAX 625・8822
料理講座／地元の洋食店から家庭料理を学ぶ	1/20(月)、2/3(月)・17(月)(全3回) 10:00～13:00	市内在住又は在勤の方 6人 2,500円	12月16日(月)の10時から、直接、下落合コミュニティセンター(中央区下落合)へ(先着順)。※12月17日(火)から電話でも申し込みます。 TEL 834・0570、 FAX 834・0580
健康ウォーキング講座	1/22(水)・29(水)(全2回) 13:00～15:00	市内在住又は在勤の方 15人 200円	12月3日(火)の10時から、直接、与野本町コミュニティセンター(中央区本町東)へ(先着順)。 TEL 853・7232、 FAX 857・1096
地元農家の寒仕込み味噌づくり	1/23(木) 9:00～12:00	市内在住又は在勤の方 20人 1,500円	1月4日(土)(必着)までに、往復はがき(1人1通のみ)で、 必須事項 (在勤の方は勤務地・事業所名も)を、〒337-0026 見沼区染谷3-147-1 片柳コミュニティセンターへ(抽選)。 TEL 686・8666、 FAX 686・2999
パワーポイント初級講座	1/25(土)・26(日)(全2回) 9:30～16:30	市内在住又は在勤で、パソコンで文字入力ができる方 20人 1,500円	12月16日(月)(必着)までに、往復はがき(1人1通のみ)で、 必須事項 (在勤の方は勤務地も)を、〒331-0823 北区日進町1-312-2 日進公園コミュニティセンターへ(抽選)。 TEL ・ FAX 664・4078
ひまわりクラシック令和 Happyニューイヤーコンサート～感動の名曲は時代を超えて～	1/26(日) 14:00～16:00	— 180人 1,500円	12月12日(木)の14時から、直接又は電話で、武蔵浦和社区センター(武蔵浦和駅西口・サウスピア)へ(先着順)。 TEL 844・7215、 FAX 844・7216
つるし雛講座／古布を使つるし雛をつくる	1/27(月)、2/3(月)・10(月)(全3回) 13:00～16:00	市内在住又は在勤の方 24人 3,500円	12月7日(土)の10時から、直接、大宮工房館(大宮区堀の内町)へ(先着順)。 TEL 645・3838、 FAX 645・3881

応急手当講習

問合せ／救急課 [TEL](tel:044-833-7921) 833・7921、[FAX](tel:044-833-7201) 833・7201

No.	行事名／内容	日時	会場	受付開始日	その他
①	普通救命講習Ⅰ／成人に対する心肺蘇生法、AEDの取り扱いなど	R2.1/15(水) 9:00～12:00	土合公民館(桜区西堀)	12/16(月)	対 市内在住、在勤又は在学で、中学生以上の方 ※③は市内在住又は在勤で、仕事などでAEDを使用する可能性の高い方に限ります。また、④は救命入門コース、又は応急手当WEB講習(市ホームページで受講可能)を受講した方に限ります。 定 ①・③・④各30人 ②50人 申 各受付開始日の9時から、電話で、 上記 問合せへ(先着順)。※市ホームページでも申し込みます。
②	上級救命講習／成人や子どもに対する心肺蘇生法、AEDの取り扱いや外傷の手当など	1/19(日) 9:00～17:00	生涯学習総合センター(大宮駅西口・シーノ大宮センタープラザ10階)	12/19(木)	
③	普通救命講習Ⅱ／成人に対する心肺蘇生法、AEDの取り扱い、筆記試験、実技試験など	1/23(木) 9:00～13:00	片柳コミュニティセンター(見沼区染谷)	12/23(月)	
④	実技救命講習(普通Ⅰ)／成人に対する心肺蘇生法、AEDの取り扱いなど	1/27(月) 10:00～12:00	南浦和社区センター(南区大谷場)	12/27(金)	

与野体育館

会場・問合せ／〒338-0002 中央区下落合5-8-10 [TEL](tel:044-853-4998)・[FAX](tel:044-853-4998) 853・4998、[HP](http://www.dunlopsportsclub.jp/yonotaiikukan/) <http://www.dunlopsportsclub.jp/yonotaiikukan/>

No.	行事名	期日	時間	対象	その他
①	英語リトミック	1～2歳クラス	11:15～11:55	1歳8か月～2歳8か月の子どもとその保護者	定 ①～③各4組8人 ④・⑥各5人 ⑤5組10人 ¥ ①～③・⑤1組4,970円 ④4,880円 ⑥4,270円 申 12月3日(火)の9時から、電話で、 上記 問合せへ(先着順)。
②		2～3歳クラス		2歳8か月～3歳8か月の子どもとその保護者	
③		0～1歳クラス	10:25～11:05	8か月～1歳8か月の子どもとその保護者	
④	美姿勢ヨガ・ピラティス	12・1月の毎週水曜日(1/1(祝)を除く、全8回)	19:45～20:45	16歳以上の方	
⑤	よちよち親子体操名人	12/9～1/27の毎週月曜日(12/30を除く、全7回)	11:35～12:35	1～3歳の子どもとその保護者	
⑥	イスヨガ	12/10～1/28の毎週火曜日(12/31を除く、全7回)	10:00～11:00	16歳以上の方	

大宮武道館

会場・問合せ／〒337-0052 見沼区堀崎町12-36 TEL 687・0100、FAX 687・9500、HP <http://omiya-budokan.chips.jp/>

No.	行事名	期日	時間	対象	申込み
①	リズムバトントワーリング	12月～R2.1月の毎週水曜日(1/1(祝)を除く、全8回)	17:00～18:00	6歳以上の方	定①・②・④各10人 ③30人 ⑤・⑥各20人 ¥①・③・④6,240円 ②・⑤5,680円 ⑥6,900円 申12月3日(火)から、⑤は12月14日(土)、⑥は12月25日(火)までに、電話で、上記問合せへ(先着順)。
②	ルーシーダットン(ヨガ)		17:30～18:30		
③	はじめてのピラティス	12～1月の毎週木曜日(1/2を除く、全8回)	13:10～14:10	20歳以上の方	
④			19:30～20:30		
⑤	キッズ柔道教室	12/21～3/7の毎週土曜日(1/18・25、2/22・29を除く、全8回)	15:00～17:00	5～15歳の方 ※柔道着の貸し出しがあります。	
⑥		1/7～3/10の毎週火曜日(全10回)	19:00～21:00		

大宮体育館

会場・問合せ／〒337-0053 見沼区大和田町1-305 TEL 685・2121、FAX 688・1179、HP <http://www.nicspark.com/oomiya/>

No.	行事名／内容	期日	時間	対象	申込期限	その他
①	親子コース	R2.1/24～2/21の毎週金曜日(全5回)	16:00～17:00	3歳以上の未就学児とその保護者	1/8(木)	定①15組 ②・③各15人 ④12組24人 ⑤20人 ¥①1組6,500円 ②・③6,500円 ④1組2,500円 ⑤6,400円 申各申込期限(必着)までに、はがき又はファクスで、必須事項と年齢(学年)を、上記問合せへ(抽選)。※上記ホームページでも申し込みます。なお、結果は参加できる方のみに連絡します。
②	ボルダリング		19:15～20:15	16歳以上の方		
③	女性限定コース	2/19～3/18の毎週水曜日(全5回)	9:30～10:30	16歳以上の女性	2/6(木)	
④	パレンティン親子料理／チョコパフェやブラウニーを作る	1/25(土)	10:00～13:00	小学生とその保護者	1/7(火)	
⑤	バランスボールトレーニング／体幹を鍛えて疲れにくい体を作る	1/30～3/19の毎週木曜日(全8回)	9:30～10:45	16歳以上の方	1/14(火)	

日 12月4日(水)～6日(金) 9時30分～17時(6日は12時まで)
所 プラザノース(北区宮原町)
内 西・北・大宮・見沼・岩槻区在住の高齢者による作品の展示
問 セカンドライフ支援センター
TEL 881・8627

シルバー作品展(大宮会場)

時間 10時～17時
所 市役所東側広場内
問 文化振興課 TEL 829・1226、FAX 829・1996

期間	展示名
12/2(月)～8(日)	絵と旅人展
12/9(月)～15(日)	田中良 写真教室作品展
12/16(月)～22(日)	南簡写友会 写真展
12/23(月)～28(土)	岩槻人形博物館 開館直前パネル展

市民ギャラリーでの展示

8・6・5・1・1、FAX 648・6530
所・申・問 当日、直接、防災センター(大宮区天沼町)へ。TEL 64

日 12月1日(日)～令和2年1月19日(日) 9時～16時30分
内 新潟県糸魚川市で発生した大規模火災で消防隊が記録した写真の展示など ※来館者には、防災食品を差し上げます。なお、数に限りがあります。
所・申・問 当日、直接、防災センター(大宮区天沼町)へ。TEL 64

火災写真展

催し

No.	行事名／内容	日時
①	土曜アートチャレンジ／参加作家によるワークショップ	▶12/7(土) 13:00～16:30 ▶12/14(土) 13:00～16:30 ▶12/28(土) 15:00～17:00
②	深呼吸する水曜日／参加作家による音楽・身体表現パフォーマンス	▶12/11(水) ▶12/25(水) 19:00～21:00
③	金曜日の芸術学校／参加作家によるトークイベントや講座	▶12/13(金) ▶12/27(金) 19:00～21:00

※内容など詳しくは、さいたま国際芸術祭2020のホームページ(HP <https://art-sightama.jp/>)でご覧になれます。

さいたま国際芸術祭2020 アートセンターの催し

62、問 経済政策課 TEL 829・1944、FAX 829・1944
所・申・問 まるまるひがしにほん(大宮駅東口) TEL 856・9111

行事名／内容	日時
長野県上田市、群馬県みなかみ町、新潟県三条市合同アウトドアランニングフェスタ／VR体験、トークショー、物産販売など	12/7(土) 11:00～19:00
ひがしにほん離島フェア／各島の商品販売や絶景・見どころ展示など	12/21(土)・22(日) 11:00～19:00

まるまるひがしにほんの催し

TEL 881・8637

日 12月11日(水) ▼12月18日(水) 10時～13時
内 生涯学習相談、生涯学習情報の提供、公民館等で活動する団体・サークルの紹介など
所・申・問 当日、直接、生涯学習総合センター(大宮駅西口・シーノ大宮センタープラザ7階)へ。

生涯学習相談えらべル

問 都心整備課 TEL 829・1578、FAX 829・1937

所 さいたま新都心駅周辺
対 ②小・中学生とその保護者
定 ②12人(先着順)
申・問 ①…当日、直接、さいたま新都心駅改札出口へ。▼②12月3日(火)～11日(水)に、電話で、さいたま新都心ふれあいプラザへ。TEL 600・3192、10時～17時
問 都心整備課 TEL 829・1578、FAX 829・1937

No.	行事名／内容	日時
①	花み散策・語ろう会／散策しながら、冬芽をテーマに語り合う	12/10(火) 10:30～12:30
②	バリアフリー親子体験会／車いすや白杖を体験して、親子でバリアフリーを学ぶ	12/22(日) 10:30～12:30

※①は荒天中止です。

さいたま新都心を楽しむ

所・申 当日、直接、旧大宮図書館(大宮区高鼻町)へ(先着順)。
問 国際芸術祭開催準備室
TEL 829・1223、FAX 829・1996

お知らせ

募集

催し

講座

スポーツ

その他

相談

Information

想いを届ける

さいたま
フォト日記

日12月13日(金) 10時〜12時
内簡単工作やお誕生会など、子育て中の親子の遊び場

子育てサロンはあくら

休館日 月曜日(1月13日祝)を除く、12月28日(土)〜1月4日(土)
所・申・問▼①・⑤:①は12月5日(木)、⑤は12月13日(金)のいずれも9時から、電話で、見沼くらしつく館(見沼区片柳)へ。▼②〜④:当日、直接、同館へ。
定①・⑤各10人(先着順) ※⑤で小学生以下の子どもは、保護者の同伴が必要です。

No.	行事名/内容	日時
①	手作りの正月飾り〜牛蒡注連を作る	12/11(水) 10:00〜11:30
②	公開行事 坂東家の煤払い	12/25(水) 9:30〜10:00
③	季節展示 ゆずり葉で作る坂東家の正月飾り	12/26(木)〜R2.1/8(水) 9:00〜16:30
④	公開行事 春の七草／七種の葉を調子に合わせて叩く	1/7(火) 10:00〜11:00
⑤	小正月の繭玉作り／枝に紅白の団子をつけて飾る	1/13(祝) 10:00〜11:30

旧坂東家住宅見沼くらしつく館の催し

TEL 643・5651
FAX 648・1860

定②・④各20人(先着順)
所・申・問▼①:当日、直接、桜環境センター(桜区新開)へ。
▼②・④:12月4日(水)各申込期限に、直接、電話又はファクスで、必須事項と②は期日を、

No.	行事名/内容	日時	申込期限
①	クリスマス・ゴスペルコンサート／クリスマスソングを聴いて歌う	12/15(日) 13:30〜14:30	—
②	ビオトープクラブ 稲わらで正月飾りをつくろう	12/15(日) 13:30〜15:00 12/17(火) 10:00〜11:30	12/14(土) 12/15(日)
③	もったいない講座／エコな整理の仕方を学ぶ	12/17(火) 13:40〜15:30	
④	ビオトープクラブ 鏡餅をつくろう	12/28(土) 13:30〜15:30	12/27(金)

桜環境センターの催し

対6歳以下の子どもとその保護者
所・申・問当日、直接、生涯学習総合センター(大宮駅西口・シーノ大宮センタープラザ10階)へ。
TEL 643・5651
FAX 648・1860

行事名/内容	日時
昔のあそび／竹馬、コマ、けん玉、お手玉などで遊ぶ	12/21(土)〜R2.1/13(祝) 9:00〜16:00
企画展 ちょっと昔のくらしの道具展／くらしの道具とその変遷がわかる展示	12/21(土)〜3/22(日) 9:00〜16:30

浦和博物館の催し

対市内在住の方
定①・③各20人 ②15人
料①2,000円 ②3,000円 ③1,500円
所・申・問①・②は12月11日(水)、③は12月25日(水)(いずれも必着)までに、往復はがき(1人1行事1通のみ)で、必須事項を、〒336-0974 緑区大崎3156-1 農業者トレーニングセンターへ(抽選)。TEL 878・2026、FAX 878・2027

No.	行事名	日時
①	お正月向けコケ玉作りを楽しもう	12/20(金) 13:30〜15:30
②	玄関門松を作ろう	12/25(水) 13:30〜15:30
③	新春シクラメンの寄せ植え	R2.1/16(木) 13:30〜15:30

農業者トレーニングセンターの催し

同センターへ。※結果は全員に連絡します。TEL 710・5345、FAX 839・6387

まち 十日市・十二日まち

■十日市(酉の市)

日12月10日(火) 10時〜22時

所武蔵一宮氷川神社とその周辺(大宮区高鼻町ほか)

交通規制 ▶一方通行…氷川神社入口交差点〜氷川神社方面大宮公園入口交差点(12月9日(月)の10時〜10日の10時、10日の22時〜24時) ▶車両通行止…氷川神社参道周辺道路(12月10日の10時〜22時)

■十二日まち(大蔵の市)

日12月12日(木) 11時〜21時30分

所調神社とその周辺(浦和区岸町ほか)

交通規制 車両通行止…旧中山道浦和駅西口交差点〜岸町公民館、調神社周辺道路(12月12日の10時〜22時)

問(公社)さいたま観光国際協会

TEL 647・8339、FAX 647・0126



対①小学生とその保護者
定①10組(先着順)
料①1人600円
所・申・問①:12月5日(木)の9時から、直接又は電話で、民家園(緑区下山口新田)へ。▼②:

No.	行事名	日時
①	凧作り講座 和凧を作って揚げよう	12/21(土) 9:30〜11:30
②	昔のあそび 塾 凧揚げと福笑い	R2.1/5(日) 13:00〜15:00

浦和くらしの博物館民家園の催し

く、12月28日(土)〜1月4日(土)
所・申・問当日、直接、浦和博物館(緑区三室)へ。
TEL・FAX 874・3960

全日本大学サッカー選手権大会決勝戦

日12月22日(日) 13時
料1,000円 ※県内在住、在勤又は在学の方は、証明できるものを提示すると無料になります。



問(一財)全日本大学サッカー連盟 TEL 03・3830・1850
【月・金曜日の10時〜18時】
(一社)さいたまスポーツコミッション TEL 762・8334、FAX 762・8474

所①みのり園 ②③西部文化センター ※いずれも西区三橋です。

交大宮駅西口ソニックシティ南側から、リフト付き無料送迎バスを運行

対市内在住で、障害のある18歳以上の方

定①6人 ②③各12人

申各申込期間に、直接、電話又

No.	行事名	日時	費用	申込期間
①	キャンドル作り体験	12/25(水) 10:00～12:00	500円	12/4(水)～18(水)
②	手打ちそば教室	12/27(金) 10:00～13:00	700円	12/7(土)～18(水)
③	一日料理教室	R2.1/11(土) 10:00～13:00	900円	12/21(土)～1/4(土)

障害者福祉施設みのり園の催し・講座

行事名	日時	会場
一山神社冬至祭	12/22(日) 14:00～	一山神社(中央区本町東)
日進餅つき踊り	R2.1/1(祝) 0:00～	日進神社(北区日進町)

無形民俗文化財の公開

令和2年1月1日(祝)～3日(金) 9時～16時 ※仮装パレードは3日の11時30分～14時30分

与野七福神巡りと与野七福神仮装パレード

所スポーツ振興課 TEL 829・1058、FAX 829・1996

所・申当日、直接、NACK5スタジアム大宮(大宮区高鼻町)へ。

当日、FIFA女子ワールドカップ2011の優勝トロフィーなどを展示します。また、10時～12時に、女子サッカーフェスティバルやウオーキングサッカー体験会を行います。

日12月29日(日) 14時～

全日本女子サッカー選手権大会決勝戦

所JACK大宮1階エントランス(大宮駅西口) 消防総務課 TEL 833・7335、FAX 833・7641

日12月25日(水) 12時10分～12時55分

消防音楽隊クリスマスミニコンサート

はファクスで、必須事項とファクス番号、障害の区分、手話通訳・要約筆記の有無を、同園へ(抽選)。※結果は全員に連絡します。 TEL 622・5544、FAX 625・4854

No.	行事名/内容	日時
①	オープニングアトラクション、開会式	R2.1/11(土) 11:00～13:30
②	展示、ワークショップ、ステージ発表	1/11(土) 11:00～15:30、 1/12(日) 10:00～15:40
③	講演「最期まで自分らしく生きるために」/金子稚子氏(終活ジャーナリスト)による講演会	1/11(土) 13:30～15:00
④	映画「あん」の上映	1/12(日) 13:30～15:30

女・男フェスタさいたま

所・申12月10日(火)から、直接、西楽園(西区宝来)へ。 TEL 624・0486、FAX 624・4757

持ち物 レジャーシート、書道用具一式

定15人(先着順) ¥500円

日令和2年1月5日(日) 10時30分～12時

西楽園書き初め教室

所与野七福神パレード実行委員会事務局(岩崎) TEL 853・9798、TEL 647・8339、FAX 647・0126

す。なお、雨天中止です。 所与野本町通り周辺ほか 所与野七福神パレード実行委員会事務局(岩崎) TEL 853・9798、TEL 647・8339、FAX 647・0126

50歳からの「セカンドライフ応援フェア」

所生涯学習総合センター(大宮) 令和2年1月17日(金)

所西口・シーノ大宮センタープラザ10階) 定③④各180人(先着順) 託③④6か月以上の未就学児各5人 30円 申・問①②④…当日、直接、会場へ。▼③④12月3日(火)の9時から、電話、ファクス又はEメールで、必須事項と託児の有無を、パートナーシップさいたまへ。 ※③④で託児を希望する場合は、12月3日(火)～26日(木)に、電話、ファクス又はEメールで、子どもの氏名(ふりがな)・生年月日・性別を、パートナーシップさいたまへ。なお、結果は全員に連絡します。 TEL 642・8107、FAX 643・5801、danjo-kyodo-sanakaku@city.saitama.lg.jp

希望のまちコンサート 消防音楽隊定期演奏会

日令和2年2月29日(土) 13時30分～15時30分

所市文化センター(南区根岸)

内映画音楽やポップスなどの演奏、子どもがステージで参加できる合唱など



定1,600人(抽選)

申・問12月31日(火)(消印有効)までに、往復はがき(1組1通4席まで)で、必須事項と座席数、全員の氏名・年齢、車いすで来場する方はその旨を、〒330-0061 浦和区常盤6-1-28 消防総務課へ。※2歳以下の子どもが膝上で鑑賞する場合は、座席数に含まれません。

TEL 833・7335、FAX 833・7641

No.	行事名/内容	時間
①	セミナー シニアの仕事の探し方！ 自分のために！家族のために！認知症予防セミナー	10:30～11:20 14:30～15:20
②	企業説明会/中高年齢層の採用を実施する企業の説明会	10:30～16:00
③	公共機関のブース/シルバー人材センターやシニアユニバーシティの紹介、健康測定コーナーなど	

所大宮ソニック市民ホール(大宮駅西口)

対市内在住の50歳以上の方

定①各40人(先着順)

申・問①②…12月3日(火)から、電話又はファクスで、必須事項と時間を、シグマスタッフ大宮支店へ。※同社のホームページ

(HP) https://www.sigma-staff.co.jp/ でも申し込みます。なお、結果は全員に連絡します。▼②③…当日、直接、会場へ。 TEL 87

1・9771、**871・500**
7【土・日曜日、祝・休日を除く、9時〜17時】
問セカンドライフ支援センター
881・8627
881・8637

城下町岩槻歴史散策



日 令和2年1月17日(金) 10時〜15時

集合 クレセントモール(岩槻駅東口)

テーマ 巨木のある社寺・史跡をめぐる

定40人(抽選)

￥2,000円

申・問12月18日(水)〜24日(火)(必着)に、はがき、電話、ファクス又はEメールで、**必須事項**を、〒339-8585 岩槻区本町3-2-5 岩槻区観光経済室へ。※結果は全員に連絡します。**879・0118**、**879・0260**、**kankei-keizai-iwatsuki@city.saitama.lg.jp**

講座

さいたま市空き家・相続フォーラムin見沼区

日 12月14日(土) 14時〜15時30分
 所 東大宮コミュニティセンター

お知らせ

募集

(見沼区東大宮)
内春風亭笑好(落語家)と司法書士による落語を交えた空き家と相続に関する講演
定40人(先着順)

個別相談会を同日開催します
時間 15時30分〜16時30分

申・問12月13日(金)までに、電話又はEメールで、(公財)日本賃貸住宅管理協会埼玉県支部へ。**615・3838**、**saitama-info@akiya-mado.jp**
問環境創造政策課 **829・1325**、**829・1991**

創業セミナー〜小さなお店が輝くブランディングのポイント

日 12月20日(金) 18時30分〜20時30分

所まるまるひがしにほん(大宮駅東口)

対市内在住又は在勤で、創業を考えている、又は創業間もない方
定20人(先着順)

申・問12月3日(火)〜19日(木)に、電話又はファクスで、**必須事項**とEメールアドレスを、(公財)市産業創造財団へ。※結果は全員に連絡します。**851・6652**、**851・6653**

みんなで楽しく歌いましょう「うたごえひろば」

日 12月22日(日) 13時〜15時
 所 浦和コミュニティセンター(浦和駅東口・コムナール10階)

催し

講座

内参加者全員で歌い、コミュニケーションを図る
対市内在住又は在勤の方 ※手話通訳と要約筆記があります。
定60人(当日先着順)

問市障害者協議会 **653・7271**、**653・7341**
問障害支援課 **829・1308**、**829・1981**

地場産いちごを使ってクリスマスケーキを作ろう

日 12月24日(火) 10時〜14時
所西部文化センター(西区三橋)

対市内在住の方

定20人(抽選)
￥1,000円

申・問12月12日(木)(必着)までに、往復はがき、ファクス又はEメールで、**必須事項**を、〒330-9588 浦和区常盤6-4-4 農業政策課へ。※結果は全員に連絡します。**829・1378**、**829・1944**、**nogyo-seisaku@city.saitama.lg.jp**

子育て親支援講座ノーバディーズ・パーフェクト

日 令和2年1月6日〜2月17日の毎週月曜日(1月13日(祝)を除く、全6回) 9時30分〜11時30分
所シニアユニバーシティ活動ステーション(大宮区桜木町)
内子育ての悩みや迷いなどをやわらげる方法を学ぶ
対2歳以下の子どもがいる方
定15人(抽選)

スポーツ

その他

託2歳以下の子ども 15人

申・問12月16日(月)(必着)までに、往復はがきで、**必須事項**と子どもの氏名(ふりがな)・年齢・託児希望の有無を、〒330-0854 大宮区桜木町1-185-2 のびのびプラザ大宮3階子育て支援センターにおみやへ。**649・3030**

問子育て支援政策課
829・1271
829・1960

埼玉労働局就職支援セミナー

No.	行事名	日時
①	就職を成功させるために	R2.1/6月 14:00〜16:00
②	自己分析とセールのポイントの見つけ方	1/9(木) 14:00〜16:00
③	履歴書・職務経歴書の書き方	1/14(火) 9:30〜11:30
④	面接対策・就職の心得	1/16(木) 14:00〜16:00
⑤	中高年齢者の就職活動について	1/22(水) 9:30〜11:30

所①ふれあいプラザいわつき(岩槻区東岩槻) ②・③・⑤武蔵浦和コミュニティセンター(武蔵浦和駅西口・サウスピア) ④浦和コミュニティセンター(浦和駅東口・コムナール10階)
対雇用保険の受給資格がある方
定①40人 ②〜⑤各60人
申・問12月20日(金)(必着)までに、往復はがき(1人1行事1通のみ)で、**必須事項**と日時、会場、雇用保険受給の有無を、〒330-0854 大宮区桜木町

相談

Information

想いを届ける

さいたまフォト日記

1-9-1 三谷ビル7階
 埼玉労働局就職支援セミナー申込受付係へ(抽選)。※同社のホームページ(<https://www.sigma-staff.co.jp/>)でも申し込めます。**782・5174**
問労働政策課 **829・1370**、**829・1944**

さいたま市民大学パソコンコース初心者のためのワード2016&エクセル2016



日 令和2年1月10日〜31日の毎週金曜日(全4回) 13時〜16時
内関数やグラフ、表を含む文書の作成方法などを学ぶ
対マウス操作や文字入力などの基本操作ができる方 ※平成30年度以降の同講座の受講者を除きます。

定20人(市内在住、在勤又は在学の方を優先し、抽選)
￥5,400円

募集案内 各区情報公開コーナー、各公民館、各図書館などで配布中 ※市ホームページでダウンロードもできます。
申込期限 12月10日(火)
所生涯学習総合センター(大宮駅西口・シーノ大宮センタープラザ7階) **643・5651**、**648・1860**

申込み時の必須事項

① 行事名 ② 郵便番号・住所 ③ 氏名（ふりがな） ④ 電話番号

障害者就労向けパソコン講座（初・中級編）

日 令和2年1月8日(水)～24(金)
(土・日曜日、祝日を除く、全12回) 9時30分～15時30分
対市内在住で、就労を目指している次のいずれかの方 ▼障害者手帳(肢体不自由・知的障害・精神障害)が交付されている ▼発達障害の診断を受けている
定16人(抽選)
¥2,700円

所・申・問 12月20日(金)(必着)までに、はがき、電話、ファクス又はEメールで、**必須事項**と年齢障害の内容を、〒338-0001 中央区鈴谷7-5-7 障害者総合支援センターへ。※結果は全員に連絡します。TEL 859-7266、FAX 852-3273、syogaisha-sogo-sien@city.saitama.lg.jp

子育て講座

日 令和2年1月15日(水)・22日(水)・29日(水)(全3回) 9時30分～11時30分

内「祖父母手帳」を使って、子育ての常識を学ぶ

対市内在住の方
定15人(先着順)

所・申・問 12月5日(木)から、電話で、子育て支援センターよの(中央区下落合)へ。

TEL 840-1788

問 子育て支援政策課

TEL 829-1271

FAX 829-1960

子育て世代再就職チャレンジ！

No.	行事名	期日
①	求人の探し方のコツ ライフデザインセミナー(応用編)	R2.1/15(水) 1/24(金)
②	書類通過のための効果的な応募書類の書き方 今さら聞けない敬語について学ぶ	1/18(土) 1/25(土)
③	3歳までの子どもとの接し方 ブランクを強みに変える方法について	1/21(火) 1/30(木)

※いずれも時間は10時～12時です。

所 ワークステーションさいたま(北浦和駅東口)
定 ①・②各20人 ③各10人
託 ①・③1歳以上の未就学児各5人

申・問 12月3日(火)から、電話で、ワークステーションさいたま運営事業予約受付係へ(先着順)。※専用ホームページ(<http://ws-saitama.com>)でも申し込めます。TEL 643-6140
問 労働政策課 TEL 829-1370、FAX 829-1944

地域医療講演会 地域のニーズに応える在宅医療 01100

日 令和2年1月15日(水) 13時30分～16時
所 浦和コミュニティセンター

消費生活セミナー

行事名	日時
インターネット社会で賢く生活する方法	R2.1/15(水) 14:00～15:30
訪問販売トラブルの未然防止	1/22(水) 14:00～15:30
自然災害と損害保険	1/29(水) 14:00～15:30

所 浦和コミュニティセンター(浦和駅東口・コムナール10階)
対市内在住又は在勤の方
定各50人(先着順)

申・問 12月5日(木)から、電話又はファクスで、**必須事項**を、消費生活総合センターへ。※結果は参加できない方のみに連絡します。TEL 643-2239、FAX 643-2247

股関節から健康に！よくわかる股関節のお話

日 令和2年1月15日(水) 14時～15時
所 浦和コミュニティセンター(浦和駅東口・コムナール9階)

定130人(抽選)
申・問 12月20日(金)(必着)までに、往復はがき(1人1通のみ)で、**必須事項**を、〒336-8522 緑区三室2460 市立病院 整形外科外来へ。
TEL 873-4111
TEL 873-5451
FAX 873-5451

就職支援セミナー(託児付き)

行事名	日時
仕事も大事、家庭も大事～これからのしなやかな働き方	R2.1/16(木) 9:30～11:30
コミュニケーションでリラックス面接	1/23(木) 9:30～11:30
働くための労働法と社会保険～年金編～	1/28(火) 9:30～11:30
会ってみたいくなる応募書類	1/31(金) 9:30～11:30

所 ワークステーションさいたま(北浦和駅東口)
定各20人(先着順)

託1歳以上の未就学児 各5人
申・問 12月3日(火)から、電話で、シグマスタッフさいたま市就労サポート事業受付係へ。

TEL 782-5174
問 労働政策課 TEL 829-1370、FAX 829-1944

子育て講座～幼児・低学年編～

日 令和2年1月21日(火) 14時～16時
所 浦和コミュニティセンター

犬のしつけ方講座 吠えの予防と治療

(浦和駅東口・コムナール10階)
内3歳～小学校低学年の孫との関わりについて学ぶ
対市内在住の方
定50人(抽選)
申・問 12月20日(金)(必着)までに、はがき又はファクスで、**必須事項**と孫の人数・年齢を、〒330-9588 浦和区常盤6-4-4 子育て支援政策課へ。
※市ホームページでも申し込めます。なお、結果は全員に連絡します。TEL 829-1271、FAX 829-1960

日 令和2年1月25日(土) 13時30分～16時20分

所 浦和コミュニティセンター(浦和駅東口・コムナール10階)
内ドッグトレーナーや獣医師による犬の問題行動に関する講義
対市内在住、在勤又は在学の方
定60人(抽選)

申・問 1月10日(金)(必着)までに、はがき又はファクスで、**必須事項**とファクス番号を、〒338-0812 桜区神田950-1 動物愛護ふれあいセンターへ。※結果は参加できる方のみに連絡します。TEL 840-4150、FAX 840-4159

大学コンソーシアムさいたま加盟大学の公開講座 そば打ち入門

日 令和2年2月8日(土)・15日(土)・

お知らせ

募集

催し

講座

スポーツ

その他

相談

Information

想いを届ける

さいたま
フォト日記

29日(土)(全3回) 10時〜14時
内講義と実演を通じてそばについて学び、そば打ちに挑戦する
対18歳以上
定20人(抽選)
費5,000円
所・申・問 12月21日(土)〜1月18日(土)(必着)に、往復はがき又はEメールで、**必須事項**と年齢、性別を、〒330-8548 大宮区吉敷町2-5 国際学院埼玉短期大学公開講座担当へ。
※結果は全員に連絡します。
TEL 641-7468
✉ foyokan@kgei.ac.jp
問 行政改革推進部
TEL 829-1106
FAX 829-11997

Next学校の働き方改革フォーラム〜学校×家庭の対話〜

日 令和2年2月15日(土) 13時〜16時
所 青少年宇宙科学館(浦和区駒場)

内 学校の働き方改革の目的についての講演やパネルディスカッションなど ※市ホームページからライブ中継をご覧になれます。
対 市立学校の児童・生徒の保護者

定 280人(先着順)

申・問 12月9日(月)から、電話、ファクス又はEメールで、**必須事項**を教職員人事課へ。※市ホームページから電子申請もできます。なお、結果は参加できない方のみに連絡します。
TEL 829・

スポーツ

見沼ヘルシーランドシニアヨガ

日 12月の水曜日 10時30分〜11時30分
交 東浦和駅から無料送迎バスを運行
内 初心者向けのヨガや軽い筋力トレーニング
対 ヨガ初心者又は60歳以上の方
定 各15人(先着順)
費 1回1,000円 ※別途、入館料が掛かります。なお、初めて参加する方は初回のみ500円です。
入館料 一般:1,100円、小学生〜高校生、60歳以上:540円 ※パパ・ママ応援シヨッ
プ優待カードをお持ちの方が家族2人以上で利用する場合は、半額です。
所・申・問 12月3日(火)の10時から、直接又は電話で、見沼ヘルシーランド(緑区大崎)へ。
TEL 878-0901
FAX 878-2417

かんたんアクアエクササイズ

日 12月5日(木)・12日(木)・19日(木)(全3回) 10時〜11時
対 18歳以上の方
定 12人(先着順)

費 2,250円
所・申・問 12月3日(火)の9時から、直接又は電話で、下落合パー
ル(中央区下落合)へ。TEL 852・2518、FAX 858-2621

自転車に乗れない人の教室

日 12月15日(日) 9時〜16時
所 大宮体育館(見沼区大和田町)
対 小学生〜55歳の方 ※小学1〜3年生は、保護者の同伴が必要
定 20人(先着順)
費 500円
申 12月4日(水)から、費用を持参し、県サイクリング協会(浦和区北浦和と東浦和合同庁舎別館)へ。【水・土曜日の13時〜16時】
問 市サイクリング連盟(渡邊)
TEL 090-6018-8184
スポーツ振興課 TEL 829-1058、FAX 829-11996

小学生サッカートレーニング教室

日 12月22日(日) 10時〜12時
※雨天中止
所 堀崎公園(見沼区堀崎町)
内 大宮アルディージャサッカー
スクールコーチによる教室
対 小学1〜4年生
定 24人(抽選)
費 1,000円
申・問 12月10日(火)(必着)までに、往復はがきで、**必須事項**と学年を、〒330-0805 大宮区寿能町2-519 大和田公

ジュニアスキースクール in 鹿沢

日 ▼令和2年1月4日(土) 1月5日(日) 9時〜15時
所 鹿沢スノーエリア(群馬県嬬恋村)
対 市内在住又は在学の小学3年〜中学生
定 各20人(抽選)
費 3,000円
申 12月2日(月)〜20日(金)に、与野スキークラブのホームページ(<http://yono-ski.com>)へ。
問 市スキー連盟(山田)
TEL 090-3207-3602
【9時〜17時】
スポーツ振興課 TEL 829-1058、FAX 829-11996



園へ。TEL 642-0478、FAX 649-5222

東京2020大会 ミニコラム vol.5

ボランティア

東京2020大会では2種類のボランティアが大会を盛り上げます。※募集は終了しています。

■大会ボランティア「Field Cast」

東京2020組織委員会が運営し、競技会場、選手村などの大会関係施設で、大会運営に直接携わります。

■都市ボランティア「City Cast」

競技会場が所在する自治体が運営し、主要駅・観光地などで観戦客や観光客の案内等を行います。

問 オリンピック・パラリンピック部

TEL 829-1023、FAX 829-1996



オリンピック競技
サッカー
バスケットボール
開催会場 さいたま市

初心者市民スケート講習会

日 令和2年1月5日〜2月2日の毎週日曜日(全5回) 7時〜8時30分
所 沼影公園アイススケート場(南区沼影)
対 市内在住、在勤又は在学中で、小学生以上の方 ※小学生は保護者の同伴が必要です。
定 130人(抽選)
費 4,000円 ※貸し靴は、別途1回360円掛かります。
申・問 12月10日(火)(必着)までに、往復はがき(一通5人まで)で、**代表者の必須事項**と全員の氏名(ふりがな)・年齢(学年)・性別を、〒330-0856 大宮区三橋4-73 もみの木内市スケート連盟(野中)へ。TEL 754-9180【17時〜21時】
問 スポーツ振興課 TEL 829-1058、FAX 829-11996

三橋総合公園の教室

No.	行事名	日時
①	リンパヨガ教室	R2.1/8～3/25の毎週水曜日(全12回) ▶13:00～14:30 ▶14:45～16:15
②	健康ヨガ教室	1/20～3/30の毎週月曜日(2/24祝を除く、全10回) ▶13:00～14:30 ▶14:45～16:15

対市内在住又は在勤で、18歳以上の方

定各20人(抽選)

¥①9,000円 ②5,000円

所・申・関12月19日(木)(必着)まで

に、往復はがきで、必須事項と

年齢、性別、時間を、〒331

0052 西区三橋5-19

0 三橋総合公園へ。TEL623・

0505、FAX623・1313

親子体操教室

日令和2年1月9日～2月6日の毎週火・木曜日(1月21日を除く、全8回) 11時～12時

対1～5歳の子どもとその保護者 ※保育園・幼稚園などに

通っていない子どもに限りません。

定・¥15組 1組6,000円

所・申・関12月27日(金)(必着)まで

に、往復はがき、ファクス又は

Eメールで、必須事項と子ども

の氏名・年齢を、〒339-0

041 岩槻区村国229 岩

槻文化公園へ(抽選)。※結果は

全員に連絡します。TEL798・

8411、FAX798・9350、

iwatsuki-park@sgp.or.jp

社会人初心者テニス教室

日令和2年1月9日～3月19日の毎週木曜日(全8回) 19時～21時 ※開催しない日があります。

対市内在住又は在勤で、18歳以

上の方(高校生を除く)

定45人(抽選) ※参加者が30人

以下の場合には開催しません。

¥5,000円

所・申・関12月12日(木)(必着)まで

に、往復はがきで、必須事項と年

齢を、〒330-0805 大

宮区寿能町2-519 大和田

公園へ。TEL642・0478、FAX

649・5222

小学生女子サッカー教室

日令和2年1月11日(土) 10時～12時

所三浦運動公園(緑区三浦)

内浦和レッズレディースの選手

によるサッカー教室

対市内在住又は在学で、小学生

の女子

定40人(抽選)

¥200円

持ち物 サッカーボール

申・関12月16日(月)(必着)までに、

往復はがきで、必須事項と学年

を、〒330-0073 浦和区

元町1-29-10 浦和総合運動

場へ。※同運動場のホームページ

(http://urawa-ballpark.org/)

でも申し込めます。

TEL886・3200

FAX887・0882

新春ウォーキングサカ

日令和2年1月12日(日) 9時～10時45分

内走らないサッカーを体験する

対小学生以上の方

定・¥32人(先着順) 500円

所・申・関12月3日(火)から、直接

又は電話で、浦和西体育館(桜区

下大久保)へ。TEL855・454

1、FAX840・1465

やさしいヨガ教室



日令和2年1月16日～3月19日の毎週木曜日(全10回) 13時～14時30分

内ヨガの基本的な呼吸とポーズ

を学ぶ

対市内在住又は在勤で、18歳以

上の方

定・¥20人(抽選) 5,000円

所・申・関12月20日(金)(必着)まで

に、往復はがき(1人1通のみ)

で、必須事項を、〒331-0

049 西区西新井124 大

宮花の丘農林公苑へ。TEL622・

5781、FAX625・5455

ふらばるバレエ親善大会

日令和2年1月19日(日) 9時30

分～16時30分

所大宮体育館(見沼区大和田町)

内1チーム5人で、おにぎり型

のボールを打ち合う

対市内在住、在勤又は在学で、

中学生以上の5～8人で構成す

るチーム

定30チーム(抽選)

¥1人200円

申・関12月12日(木)(必着)までに、

はがき、ファクス又はEメール

で、代表者の必須事項とチーム

名、全員の氏名・年齢(中学生は

学年)・競技歴を、〒330-

9588 浦和区常盤6-4-

4 スポーツ振興課へ。※結果

は代表者に連絡します。TEL82

9・1058、FAX829・19

96、sports-shinko@city.

saitama.lg.jp

障害者スポーツ教室

No.	行事名	日時
①	障害者ボッチャ教室	R2.1/18(土) 10:00～12:00
②	障害者バレーボール教室	1/25(土) 10:00～12:00

所①浦和西体育館(桜区下大久

保)②サイデン化学アリーナ

(桜区道場)

対市内在住、在学又は市内の施

設に通所する11歳以上で、①は

身体・知的精神障害、②は知的・

精神障害のある方

定各30人(抽選)

申込書 各区支援課で配布中

申込期限 ①1月6日(月) ②1

月10日(金) 月障害政策課 TEL829・1306、FAX829・1981

親子体操教室 お父さんと遊ぼう

日令和2年1月19日(日) 10時～11時30分

所浦和駒場体育館(浦和区駒場)

内リレー、大玉ころがし、玉入

れ、綱引きなど

対市内在住で、3歳以上の未就

学児とその父親

定45組90人(先着順)

¥1組500円

持ち物 館内履き

申・関12月24日(火)～26日(木)に、電

話で、市親子体操協会へ。TEL8

79190【9時～16時30分】

問スポーツ振興課

TEL829・1058

FAX829・1996

その他

障がい者無料法律相談 110番

日12月9日(月) 10時～16時

内弁護士による、電話やファク

スでの法律相談

対障害のある方とその家族又は

関係者

相談専用番号 TEL837・10

22、FAX837・1005

問埼玉弁護士会法律相談セン

ター TEL710・5666

障害政策課 TEL829・130

6、FAX829・1981

各区くらし応援の電話番号

西区 ☎620・2626、北区 ☎669・6026、大宮区 ☎646・3026、見沼区 ☎681・6026、中央区 ☎840・6026
桜区 ☎856・6136、浦和区 ☎829・6049、南区 ☎844・7136、緑区 ☎712・1137、岩槻区 ☎790・0128

12月の無料相談

● 専門家が解決のためのアドバイスをします。● 予約制以外の受け付けは、終了時間の30分前までです。● 市外の方、法人及び係争中の相談は受けられません。

■くらし応援の相談 ●申込み・問合せ／上記各区くらし応援室へ。※予約の相談は、種別毎に1人年度1回に限ります。

種別	会場（区役所）・日時	種別	会場（区役所）・日時	種別	会場（区役所）・日時
弁護士による法律相談（民事一般・予約制）	▶西…第1・3火曜日、第2・4金曜日 ▶北…第1木曜日、第2・4水曜日、第3金曜日 ▶大宮…第1・3木曜日、第2火曜日、第2金曜日、第4水曜日 ▶見沼…第1・3木曜日、第2・4金曜日、第3火曜日 ▶中央…第1・3火曜日、第2・4木曜日 ▶桜…第1・3金曜日、第2・4水曜日 ▶浦和…第1火曜日、第2・4木曜日、第3月曜日 ▶南…第1・3水曜日、第2・3月曜日、第4火曜日 ▶緑…第1月曜日、第2・4火曜日、第3金曜日 ▶岩槻…第1・3水曜日、第2・4月曜日 13時～17時	司法書士による登記・法律相談（予約制）	▶西…第4木曜日 ▶北…第2月曜日 ▶大宮…第4金曜日 ▶見沼…第2水曜日 ▶中央…第4水曜日 ▶桜…第2木曜日 ▶浦和…第3火曜日 ▶南…第1木曜日 ▶緑…第3木曜日 ▶岩槻…第2火曜日 13時30分～16時30分	土地家屋調査士による登記相談（予約制）	▶大宮…第4木曜日 ▶中央…第4水曜日 ▶浦和…第2金曜日 ▶岩槻…第2火曜日 13時30分～16時30分
	▶北…第1火曜日 ▶大宮…第2月曜日 ▶南…第3木曜日 13時～17時		▶北…第2金曜日 ▶南…第4月曜日 13時30分～16時30分		▶大宮…第3火曜日 ▶中央…第2月曜日 ▶南…第2金曜日 13時30分～16時30分
弁護士による法律相談（多重債務・予約制）	▶北…第1火曜日 ▶大宮…第2月曜日 ▶南…第3木曜日 13時～17時	社会保険労務士による年金・保険・労務相談（予約制）	▶北…第4木曜日 ▶大宮…第4火曜日 ▶中央…第3金曜日 ▶南…第2火曜日 ▶緑…第1木曜日 ▶岩槻…第4水曜日 13時30分～16時30分	税理士による税務相談（予約制）	▶大宮…第2金曜日 ▶岩槻…第3火曜日 9時～12時 ▶中央…第3木曜日 ▶浦和…第2水曜日 13時30分～16時30分
		行政書士による相続遺言・内容証明相談（予約制）		行政相談（国の機関などへの苦情・意見・要望）	大宮…月・木曜日（30日を除く） 9時～12時、13時～16時 水曜日 13時～16時
				交通事故・犯罪被害者相談	大宮…第1～3水曜日 13時30分～16時30分
				借地・借家相談（予約制）	

■各種相談 ※相談種別によっては、祝・休日、12月29日(日)～令和2年1月3日(金)の相談を休止します。

種別		日時	会場・申込み・問合せ
人権相談		第2木曜日 10時～12時(受付:11時30分まで)、 13時～15時(受付:14時30分まで)	所生涯学習総合センター(大宮駅西口・シーノ大宮センタープラザ10階)、中央区役所、浦和コミュニティセンター(浦和駅東口・コムナーレ10階)、岩槻区くらし応援室 関人権政策・男女共同参画課 ☎829・1132、☎829・1969
女性相談	法律相談(予約制)	第1・3火曜日 13時～15時30分	所あいはれっと 相談室(浦和区上木崎) 申・関男女共同参画相談室 ☎711・5739、☎711・8904
		第2・4水曜日 13時～15時30分	所・申・関パートナーシップさいたま 相談室(大宮駅西口・シーノ大宮センタープラザ3階) ☎642・8107、☎643・5801
	心の健康相談(予約制)	第4月曜日 13時30分～16時15分	所あいはれっと 相談室 申・関男女共同参画相談室 ☎711・5739、☎711・8904
	悩み電話相談	▶月～金曜日…10時～20時 ▶土・日曜日、祝日…10時～16時	関男女共同参画相談室 ☎711・6650
		月～水・金曜日 10時～17時	関浦和区役所内 女性の相談室 ☎829・6129
		月・水曜日 10時～17時	関岩槻区役所内 女性の相談室 ☎790・0158
		火・金曜日 10時～17時	関中央区役所内 女性の相談室 ☎840・6132
DV電話相談	月～金曜日 10時～17時	関DV相談センター ☎762・3880	
男性悩み電話相談		第2・4火曜日 18時30分～20時30分	関男性の悩み電話相談専用電話 ☎711・6101
消費生活相談 ※来所の場合は、事前にご相談ください。		月～土曜日 9時～17時(受付:16時30分まで)	所・関消費生活総合センター(大宮駅西口・JACK大宮6階) ☎645・3421、☎643・2247 所・関浦和消費生活センター(浦和駅東口・コムナーレ9階) ☎871・0164、☎883・4893
		月～金曜日 9時～12時、13時～17時(受付:16時30分まで)	所・関岩槻消費生活センター(岩槻駅東口・WATSU東館3階) ☎749・6191、☎749・6193
		日曜日 9時～16時(電話相談のみ)	関消費生活総合センター ☎645・3421、☎643・2247
不妊・不育電話相談		月・木・金曜日 10時～16時	関不妊・不育相談専用電話 ☎840・2233
妊娠・出産電話相談		火曜日 13時～16時	関妊娠・出産相談専用電話 ☎840・2217
家庭児童相談(電話相談可)		月～金曜日 9時～17時	所・関各区支援課 ※各区役所の代表電話番号は10ページに記載しています。
ひとり親家庭の法律相談(予約制)		16日(月)、22日(日) 13時30分～16時15分	申・関ひとり親家庭就業・自立支援センター ☎829・1948、☎829・1960
認知症無料相談(予約制)		①6日(金) 13時30分～ ②20日(金) 14時～	所①浦和ふれあい館(浦和区常盤) ②大宮区役所 申・関社協 在宅サービス課 大宮センター ☎782・6839、☎782・6840
心配ごと相談 (来所相談のみ) ※25日(水)～31日(火)は休止		月曜日 13時～16時(受付:15時30分まで)	所・関社協 大宮区事務所(大宮区役所内) ☎646・4441、☎646・4447
		水曜日 13時～16時(受付:15時30分まで)	所・関社協 浦和区事務所(市役所西隣) ☎834・3131、☎833・3199
		第1・3木曜日 13時～16時(受付:15時30分まで)	所・関社協 岩槻区事務所(岩槻駅東口・WATSU東館3階) ☎757・9291、☎756・3064
		金曜日 13時～16時(受付:15時30分まで)	所・関社協 南区事務所(南区役所内) ☎838・1818、☎838・2700
		第2・4火曜日 13時～16時(受付:15時30分まで)	所・関社協 中央区事務所(中央区役所内) ☎854・3724、☎854・3511
聴覚障害者相談(予約制)		月～金曜日 9時～12時、13時～17時	所浦和ふれあい館(浦和区常盤) 申・関社協 地域福祉課 聴覚障害者相談窓口 ☎823・9556、☎823・9557
福祉サービス苦情相談		月・火・木・金曜日 10時～12時、13時～16時	所浦和ふれあい館 関社協 高齢・障害者権利擁護センター ☎834・3132、☎835・5282
宅建業協会の不動産相談		第3水曜日 9時～12時(受付:11時30分まで)	所大宮区 市民相談室 関(公社)県宅地建物取引業協会大宮支部 ☎643・5051
		第3木曜日 13時～16時(受付:15時30分まで)	所岩槻区 くらし応援室 関(公社)県宅地建物取引業協会埼玉支部 ☎0480・31・1157
住宅新築・増築・改築・修繕 相談(法律相談を除く)		第1・3木曜日 13時～16時	所浦和区 くらし応援室 関埼玉土建さいたま南支部 ☎861・7111
		第2・4木曜日 13時～16時	所南区役所 関建設埼玉浦和地区本部 ☎825・2693
		第4火曜日 9時～12時	所大宮区 市民相談室 関建設埼玉大宮地区本部 ☎624・9145
マンション管理相談		▶北・中央区…第3月曜日 14時～16時 ▶浦和区…第3金曜日 14時～16時	所北・中央・浦和区 くらし応援室 関(一社)埼玉県マンション管理士会 ☎711・9925
行政相談		月～土曜日 10時～17時(受付:16時30分まで)	所マーレA館2階(武蔵浦和駅南口) 関さいたま総合行政相談所 ☎839・8150
スクラム相談 (企業経営者相談)		月～金曜日 10時～12時、13時15分～16時15分	所大宮区役所 関スクラム相談所 ☎783・3530

■ Consultation Services for Foreign Residents/外国人のための生活相談

*Closed Sundays and national holidays
(12月29日～令和2年1月3日金、祝・休日を除く)

Services/内容	Mon./月曜日	Tue./火曜日	Wed./水曜日	Thu./木曜日
Everyday Life Consultation and Administrative Information Guidance/生活の相談・市の案内 Time/時間: 9am - 12pm	English/英語 Tagalog/タガログ語	Korean/韓国・朝鮮語	English/英語 Portuguese/ポルトガル語	Chinese/中国語
Citizens' Consultation Room, Omiya Ward Office 2F/大宮区役所2階 市民相談室 TEL 048-646-3097				
Multilingual Daily Life Consultation Service/生活の相談 Time/時間: 9am - 12pm, 1pm - 3pm ※ last appointment at 2pm (午後2時まで受け付け)	—	Chinese/中国語	English/英語 9am - 12:30pm, 1pm - 2:30pm	Korean/韓国・朝鮮語
International Exchange Center(IEC), Saitama Tourism and International Relations Bureau (STIB) (9F Comunale, Urawa Sta. East gate)/さいたま観光国際協会 国際交流センター(浦和駅東口・コムナーレ9階) TEL 048-887-1506				

■ News from Saitama City/さいたま市からのお知らせ

Toka Machi and Juninichi Machi Festivals

Stalls with good luck charms such as “Kumade” rakes and food line the venues of both festivals, which attract a bustling crowd of people who come in search of good fortune.

①Toka Machi (Tori-no-Ichi)

Date: December 10, 2019, 10am - 10pm

Venue: Hikawa-jinja Shrine and surrounding areas (20min. walk from Omiya Sta. East gate or 15min. walk from Omiya-Koen Sta.)

②Juninichi Machi (Otoshi-no-Ichi)

Date: December 12, 2019, 11am - 9:30pm

Venue: Tsuki-jinja Shrine and surrounding areas (10min. walk from Urawa Sta. West gate)

Inquiries: STIB Tel: 048-647-8339 Fax: 048-647-0126

Go See the Planetarium!

Come to see and learn about the constellations at the Saitama Municipal Youth Astronomical Museum Planetarium.

Hours: 9am - 5pm

Closed: Mondays (on the next weekday if Monday is a national holiday) and Year-end and New Year holidays.

Address: 2-3-45 Komaba, Urawa Ward

Fees: Adult: 520 yen, Child (aged 4 to high school student): 200 yen.

Inquiries: Saitama Municipal Youth Astronomical Museum Planetarium Tel: 048-881-1515 Fax: 048-882-9702

十日市・十二日まちを開催します

縁起物の熊手や食べ物などのお店が約1,000店並び、幸せを願う多くの人々にぎわいます。

■十日市(酉の市)

●日時/12月10日(火) 午前10時から午後10時まで

●場所/氷川神社とその周辺(大宮駅東口から徒歩20分、大宮公園駅から徒歩15分)

■十二日まち(大歳の市)

●日時/12月12日(木) 午前11時から午後9時30分まで

●場所/調神社とその周辺

(浦和駅西口から徒歩10分)

●問合せ/さいたま観光国際協会 TEL 048-647-8339、FAX 048-647-0126

●問合せ/さいたま観光国際協会 TEL 048-647-8339、FAX 048-647-0126

●問合せ/さいたま観光国際協会 TEL 048-647-8339、FAX 048-647-0126

●問合せ/さいたま観光国際協会 TEL 048-647-8339、FAX 048-647-0126

プラネタリウムを見ませんか?

青少年宇宙科学館では、最新のプラネタリウムの装置があり、その日の星空を見ながら星座の名前や星座に関するお話をしてくれます。

●開館時間/午前9時から午後5時まで

●休館日/毎週月曜日(月曜日が休みの場合は、次の平日が休みです)、年末年始(12月28日(土)から2020年1月4日(土)まで)

●場所/浦和区駒場2-3-45

●プラネタリウム料金/大人520円、小人(4歳から高校生まで)200円

●問合せ/青少年宇宙科学館 TEL 048-881-1515、FAX 048-882-9702



寄付ありがとうございました



ふれあい福祉基金へ ▶さいたまおかみさん会 10万円 ▶さいたま市大宮歩け協会 2,390円

さいたま市社会福祉協議会へ ▶うさぎの会 4万1,588円 ▶中村 ふみ子 800円 ▶川上 肇 2,750円 ▶匿名 2,377円

▶匿名 1万円

さいたま市「ふるさと応援」寄附にご協力ください

本市を応援して下さる皆さんからの寄付を募集しています。詳しくは、市ホームページをご覧ください。

市の施設で働く職員を紹介

想いを届ける

Vol.12

障害者総合支援センター

社会福祉士 精神保健福祉士 木村 晴佳

今回は、障害者総合支援センターで働く木村さんに
仕事に懸ける想いを聞きました。

障害のある方の社会参加を
支援する場所

当センターでは、障害のある方を
対象に、自立した生活や就労に向け
た支援など、一人ひとりの悩みに合
わせた支援を行っています。

私は、ここで発達障害のある方に
特化した相談業務を行っています。
発達障害とは、対人関係やコミュニ
ケーションに問題を抱えやすい障害
のことです。一見しただけではその
特性や困りごとが分かりにくいので、
本人の努力不足などと周囲の方から
誤解されることがあります。そのた
め、人間関係でトラブルが生じやす
く、結果的に対人面での自信を無く

し、引きこもりや不登校などの問題
を抱える方が多いんです。

その人に合った

支援策を考える

相談に来る方は、緊張や不安を感
じていることが多いので、まずは安
心して話をしてもらえようように接し
方などに気をつけています。困りご
とをしっかりと聴いて、その方に合っ
た支援策と一緒に考えるんです。口
頭の説明では伝わりにくい方には、
要点を紙に書いて見せるなど、伝わ
りやすいような工夫をしています。
その方と関わっていくうちに表情に
自信がでてきたり、前向きな考えを
引き出せたときにはやりがいを感じ
ますね。一人で悩まずに、まずは気
軽に相談して欲しいと思っています。

誰もが安心して

暮らせる社会の実現を

発達障害は、まだまだ説明されて
いないことが多い障害です。一方で、
周囲に理解してもらえらることで、自
信を手に入れ、社会参加や就労に結
びつきやすいこともわかっています。
当センターでは、障害について深
く知ってもらうための講座や研修も
行っています。障害の有無に関わら
ず、相手の悩みや苦勞を思いやれる
方が増えると嬉しいですね。それが、
誰もが安心して暮らせる社会の実現
につながる、と私は考えています。

障害者総合支援センター



障害のある方が地域で安心して自立した生活を営
むことができるよう、関係機関と連携しながら就
労支援、生活支援などを行っています。

住 所：中央区鈴谷7-5-7
開館時間：8時30分～17時
休 館 日：土・日曜日、祝・休日、年末年始
問 合 せ：☎859・7255、☎852・3272

発達障害者支援センター

障害者総合支援センター内で、発達障害を専門
にさまざまな相談業務を行っています。おおむ
ね18歳以上の方が対象で、相談は予約制です。
家族や支援者からの相談にも対応しています。
診断を受けていなくても、気になることがあ
れば、まずはご相談ください。

問 合 せ：☎859・7422、☎852・3272

テレビ広報番組「のびのびシティ さいたま市」出演：ポビー・オロゴンさん ほか

●放送日時／第1・3日曜日 10時45分～ テレビ埼玉 ※第2・4日曜日は前の週の再放送

◆12月1日放送／さいたま市民に大人気!? ヨーロッパ野菜とは

◆12月15日放送／あなたもはじめませんか？消防団 ※放送時間・内容は変更する場合があります。



さいたま市
Facebook ページ
をご利用ください。



J:COM presents 2019 ツール・ド・フランスさいたまクリテリウム

10月27日(日) さいたま新都心駅周辺



◀▲世界のトップ選手がさいたま新都心を舞台に熱戦を繰り広げ、多くの観客が声援を送りました



▲メインレースでは新城幸也選手が日本人初優勝を果たしました



▲会場周辺では、さいたまるしえなどの関連イベントが開催されたほか、大会前日には出場選手が登場するイベントが行われました



安心の無料「事前相談」「事前見積」を承っております 広告



公営斎場をはじめ300ヵ所以上のネットワークによりご葬儀を執り行えます

一般葬

社葬

家族葬

火葬式

●ご葬儀に関するあらゆる相談にお応えします ●経験豊富なスタッフがお手伝いいたします

葬儀費用には「公的給付」が受けられます

●国民健康保険加入者 5万円

●各種健康保険加入者 平成30年7月現在

※公的給付は市・組合等によってその金額が異なります



株式会社

セレモニー

フリーダイヤル

0120-41-1147

本社:さいたま市浦和区常盤9-4-13 ☎048-822-6446 (代)

24時間
365日
対応

イメージキャラクター 俳優 風間 杜夫

www.sougi.info

城下町岩槻鷹狩り行列

11月3日(祝) 岩槻駅東口周辺



◀▲徳川家康公御一行や岩槻藩主に扮した人々が岩槻のまちを練り歩き、鷹匠による放鷹や岩槻黒奴の奴振りなどが披露されました

2019 JBC浦和

11月4日(休) 浦和競馬場(南区大谷場)



◀▲ダート競馬の祭典 JBC競走が初めて浦和競馬場で開催され、大勢の歓声で会場が包まれました

広告

バラの香りにつつまれ
永遠のやすらぎを

**樹木葬型永代供養墓
「グリーン・グレース」**

総額 35万円(税別) 管理費 無料 宗教・宗派 不問 30年間 個別埋葬

当園は、ご成約件数2,500件超。
近隣から関東圏迄、多くの方々から
ご支持いただいております。

後に負担を残さない
生前登録をおすすめします。

12月の
大安吉日 3(火)・9(月)・15(日)
21(土)・31(火)

さいたま市にお住まいの方にも多数登録していただいております。

セントグレースガーデン羽生
Tel.048-565-5537 〒348-0006 埼玉県羽生市下村君2600-1

LINE@ ID:@st.grace

0120-100-138

【許可番号】指令加保10452号
【許可年月日】平成20年2月25日
【宗教法人】長龍寺

お気軽にお問い合わせください(年中無休)

広告 「さいたま市」の葬儀はお任せください

青葉メモリアルホール

青葉葬祭 株式会社

安置室完備
家族葬対応
24時間365日受付

〒331-0052
さいたま市西区三橋5-790-10 ☎ 0120-048-999

公益財団法人
青葉園
〒331-0052
さいたま市西区三橋5-1505

「墓地」購入は
048-623-2111 まで

緑豊かな
公園墓地に
お墓を
持ちませんか

宗旨・宗派：宗教不問です
開園：1952年(昭和27年) 墓地経営許可 埼玉県・32指令公衛取第1043号