

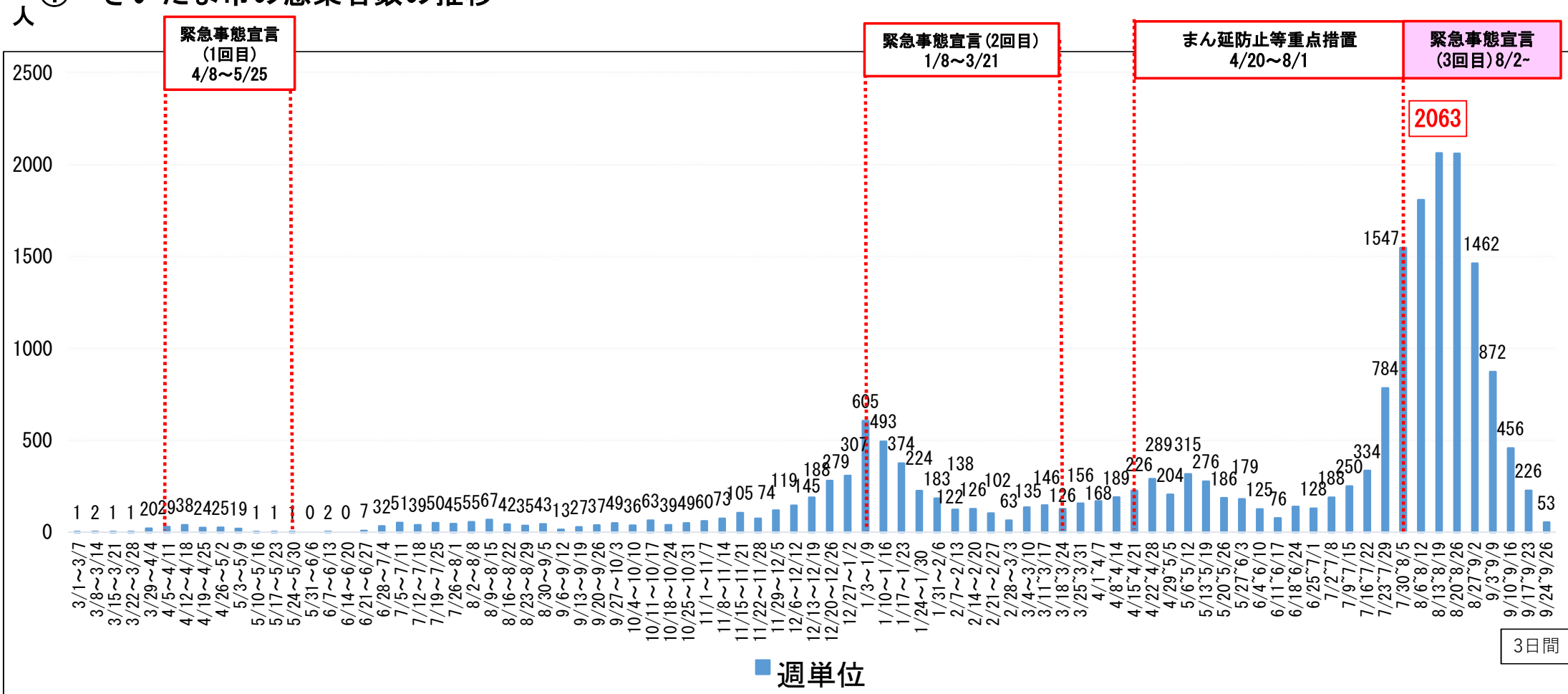
# 現状について

資料 1

## 1 さいたま市の新型コロナウイルス感染症者状況

(令和3年9月26日発表分)

### ① さいたま市の感染者数の推移



ア 感染者（市内居住者）の状況

感染者数	22,019人
退院・療養終了者数	20,772人
死亡者数	148人

イ 入院者の状況

入院者数		190人
入院者 内 訳	重症者	3人
	中等症者・軽症者	187人

ウ 療養者の状況

宿泊療養者数	110人
自宅療養者数	799人

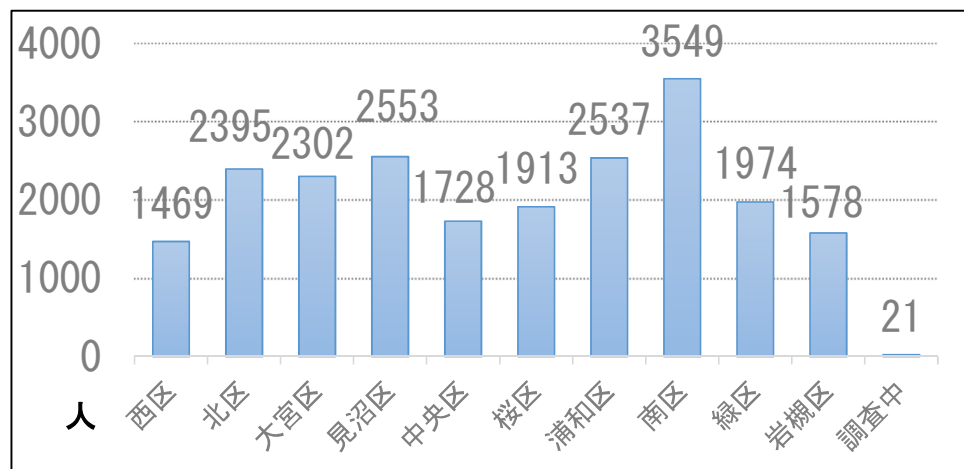
エ さいたま市が実施したPCR検査による数値（市・民間）

検査人数合計	206,692人
陽性者数	19,775人

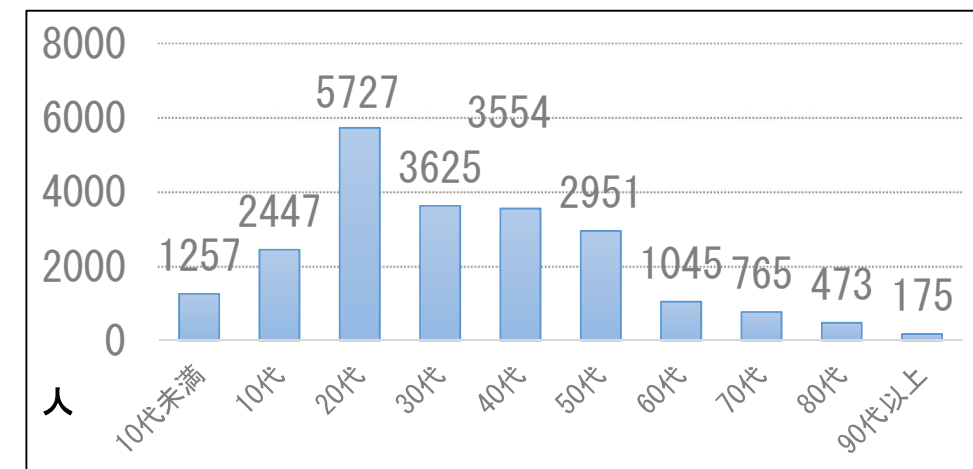
オ さいたま市陽性率（7日間移動平均）

	9/20	9/21	9/22	9/23	9/24	9/25	9/26
さいたま市	11.4%	8.6%	10.2%	9.7%	11.3%	11.6%	8.6%

カ 居住区別内訳

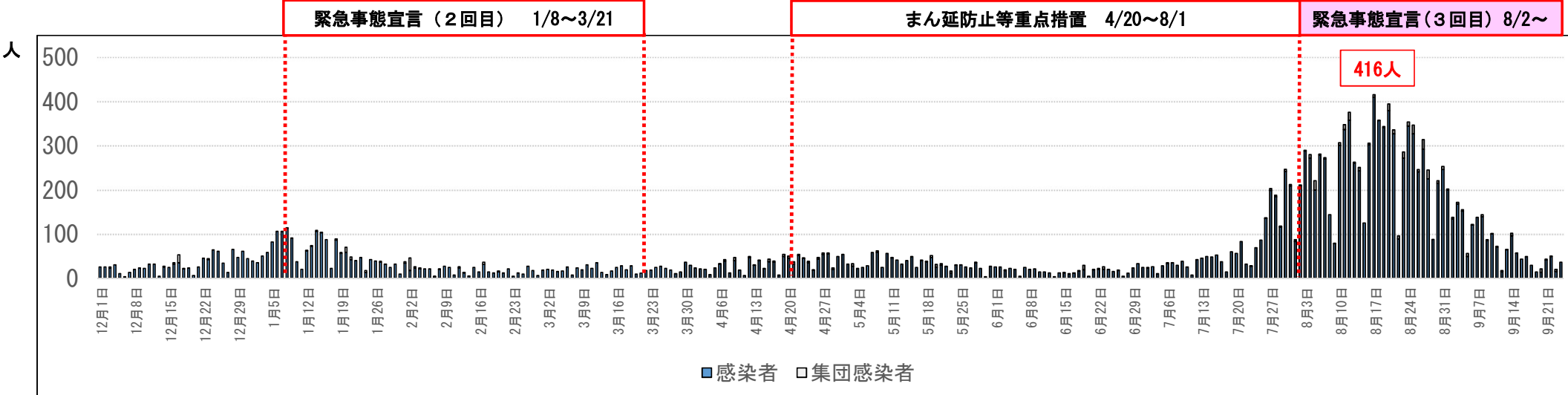


キ 年代別内訳

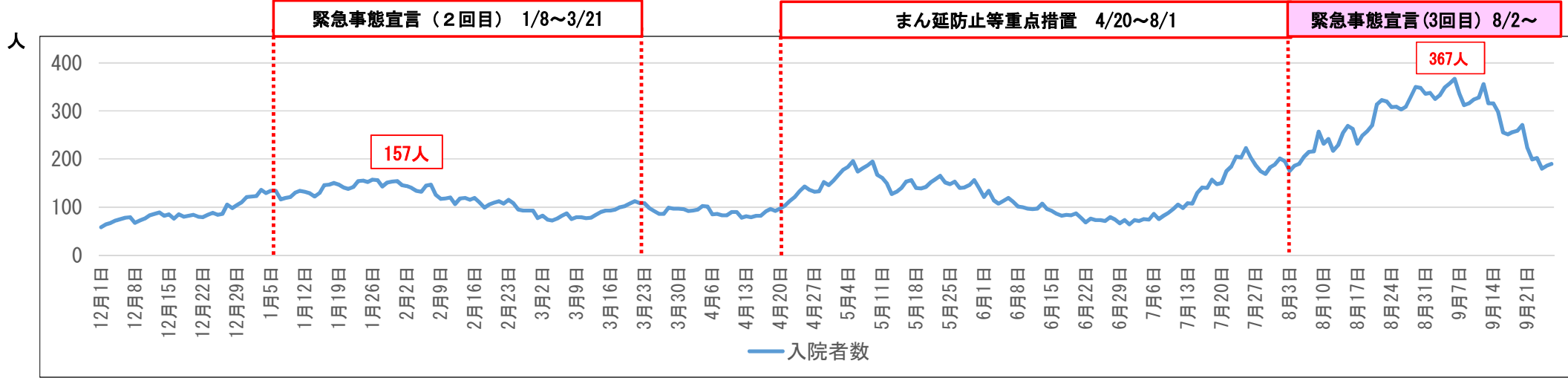


## ② 12月1日から9月26日までの状況

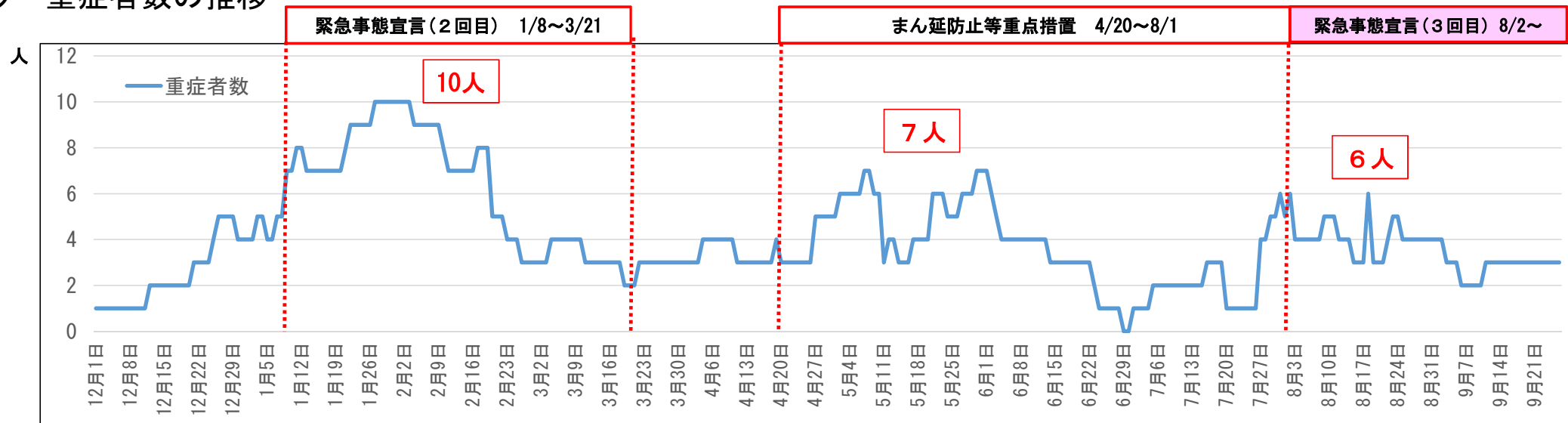
### ア 感染者の状況



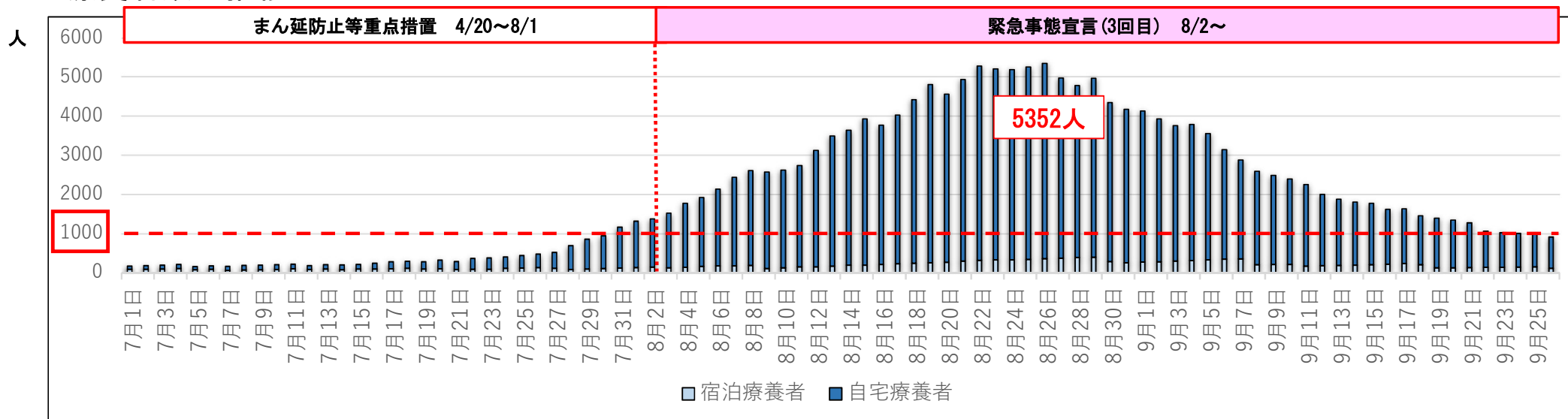
### イ 入院者数の推移



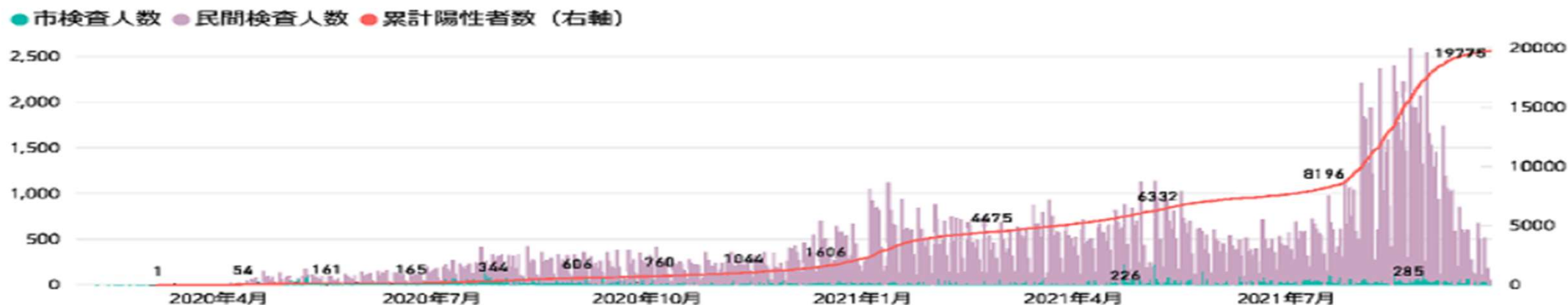
## ウ 重症者数の推移



## エ 療養者数の推移



## 才 PCR検査実施人数



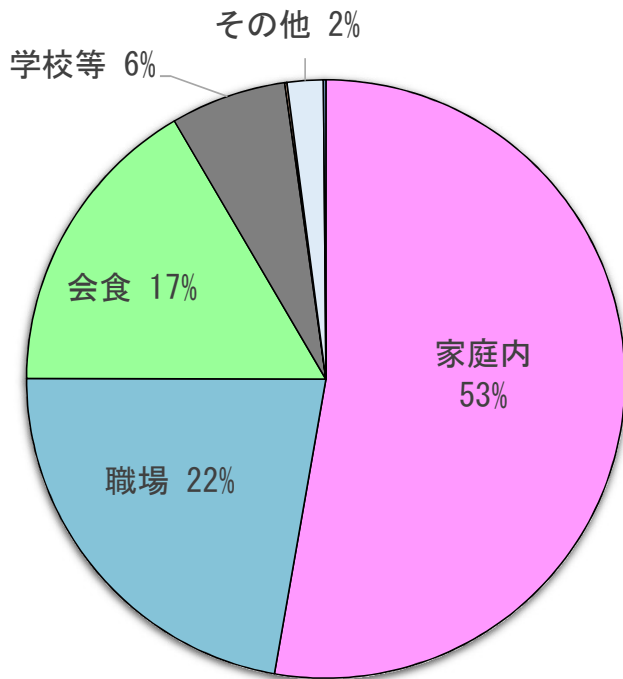
## カ 新型コロナウイルス感染症の複数感染について（8月2日以降）

施設名	判明日（初発患者判明日）	感染者数
市内認可保育施設	8月4日	13名（12名）
市内医療機関	8月4日	21名（18名）
市内介護施設	8月9日	15名（13名）
市内障害児通所施設	8月16日	13名（11名）
市内学習塾	8月18日	56名（55名）
市内認可保育施設	8月23日	15名（15名）
市内医療機関	8月25日	44名（42名）
市内介護老人保健施設	8月25日	27名（27名）
市内高等学校①	9月4日	22名（11名）
市内高等学校②	9月14日	14名（14名）
市内認可外保育施設	9月17日	17名（14名）

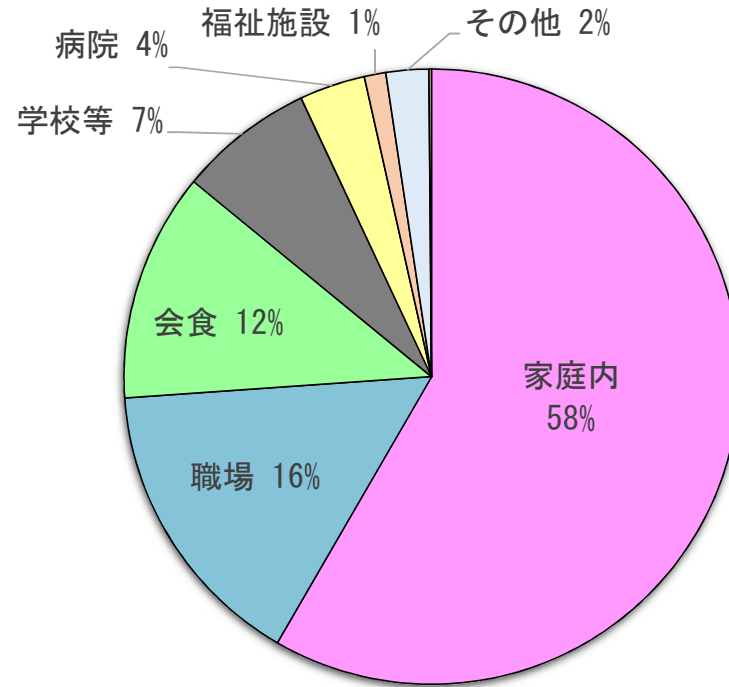
※（）内、さいたま市内居住者の感染者数

キ 推定される感染経路内訳（月別）

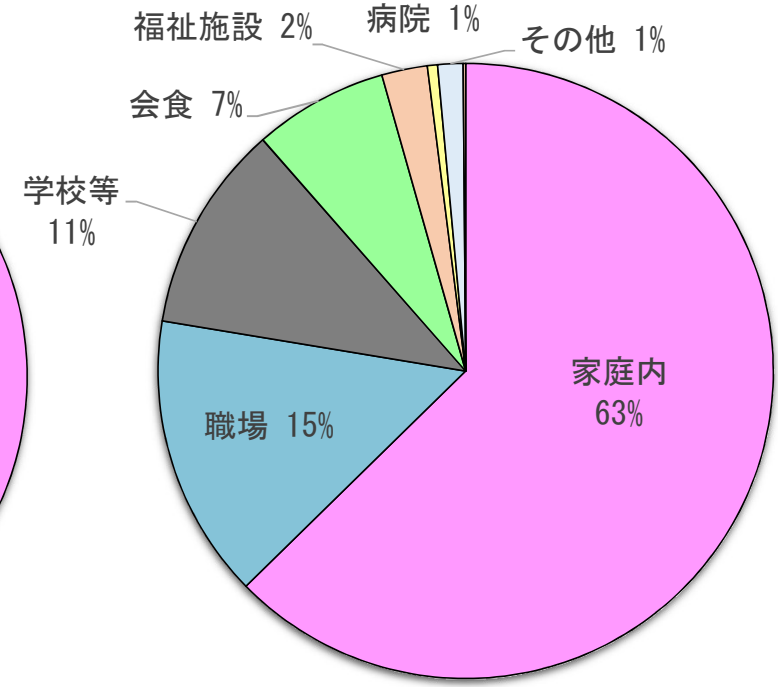
（7月1日～7月31日）



（8月1日～8月31日）

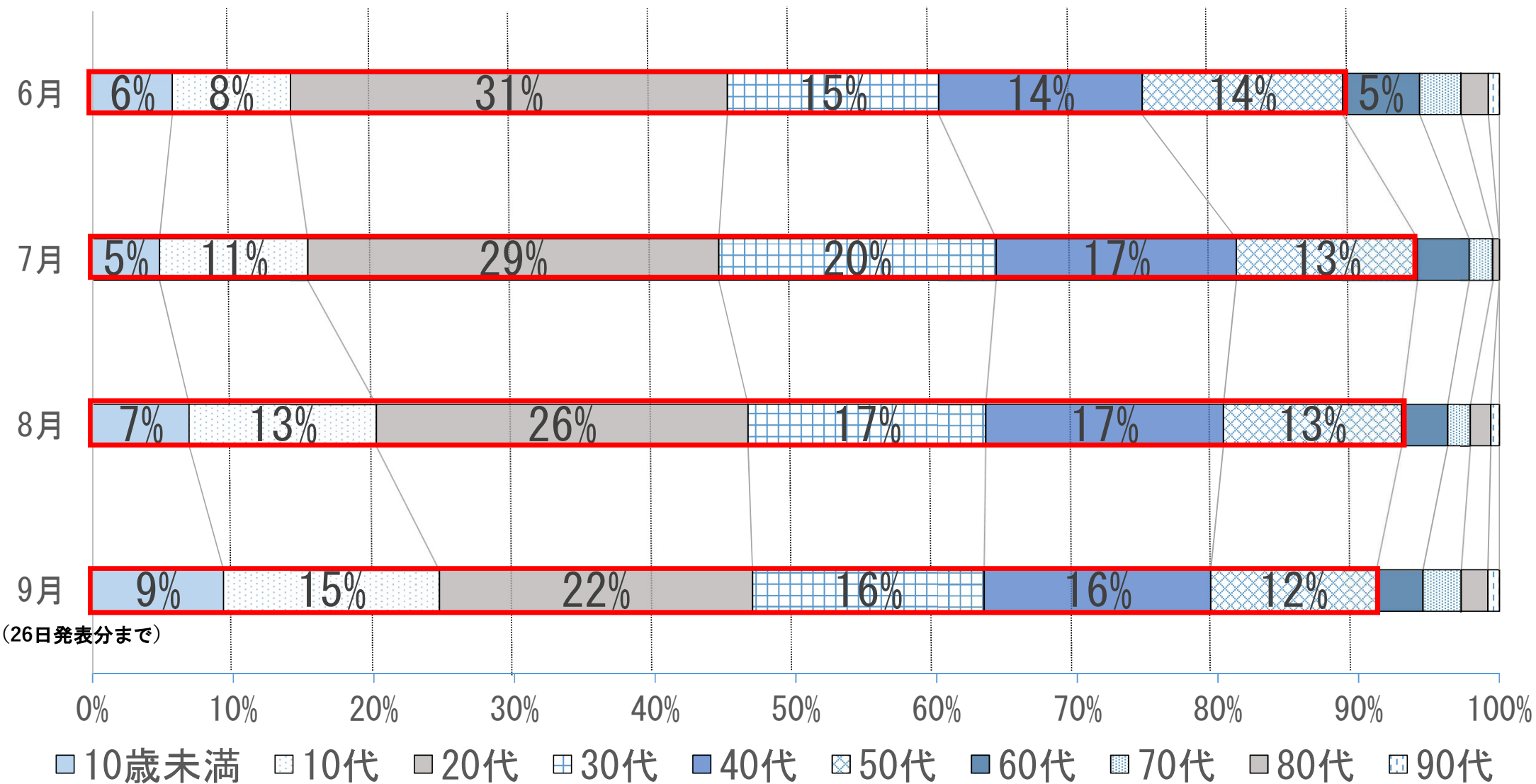


（9月1日～9月27日）



ク 感染者年齢月別内訳

□ : 50代以下の割合



## 2 指標及び目安（新型コロナウイルス感染症対策分科会作成）

（令和3年9月27日発表分）

	ステージⅢの指標	ステージⅣの指標	さいたま市		
			緊急事態宣言		
			8/2~8/8 (宣言発出時)	8/20~8/26 (宣言延長)	9/21~9/27 (現在)
PCR陽性率	5%	10%	<u>27.6%</u>	→ <u>35.5%</u>	→ 9.0%
新規陽性者数	1週間10万人あたり 15人以上	25人以上	<u>128.3人</u>	→ <u>162.8人</u>	→ 14.6人
感染経路不明割合	50%		<u>71.1%</u>	→ <u>71.7%</u>	→ <u>52.1%</u>
療養者数	人口10万人あたりの療養者数 20人以上	30人以上	<u>213.1人</u>	→ <u>420.7人</u>	→ <u>87.6人</u>
			埼玉県データ		
病床全体	確保病床の使用率 20%以上	確保病床の使用率 50%以上	<u>60.2%</u>	→ <u>71.5%</u>	→ <u>37.1%</u>
うち重症用病床			<u>40.4%</u>	→ <u>75.7%</u>	→ <u>32.2%</u>
入院率	40%以下	25%以下	<u>8.9%</u>	→ <u>4.9%</u>	- ※

※入院率については、国の新型コロナウイルス感染症対策分科会の提言に基づき、現在入院が必要な新規陽性者は発生届が届けられた翌日には入院できているため、ステージ判断の指標としては使用していない。

   : ステージⅢの指標を超えているもの      下線 : ステージⅣの指標を超えているもの

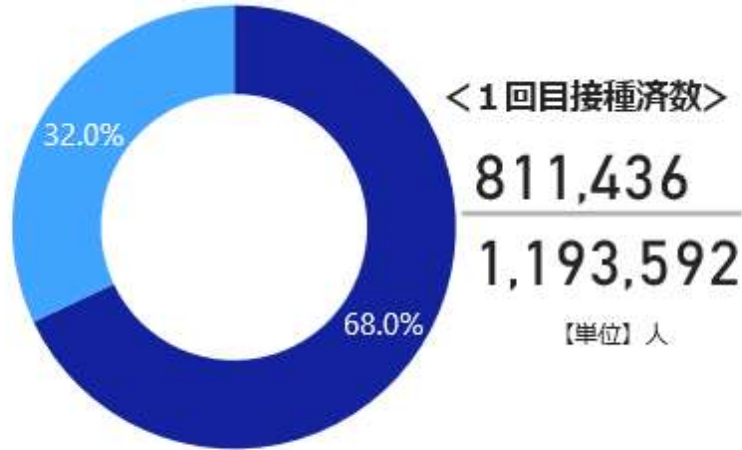


### 3 新型コロナワクチン接種について

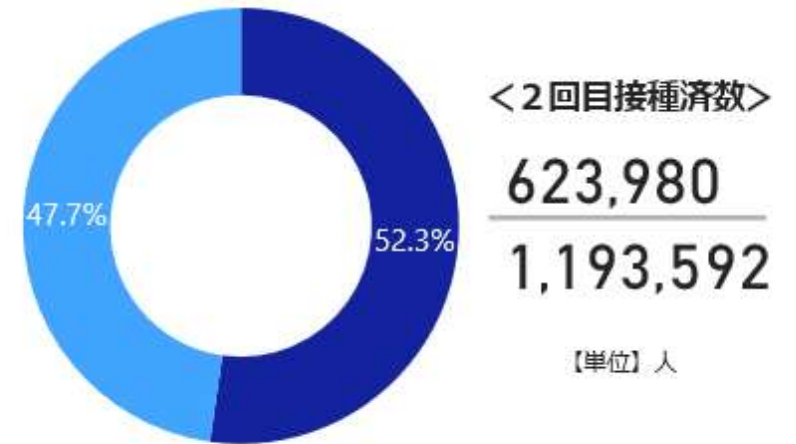
#### ① ワクチンの接種状況【12歳以上（65歳以上を含む）】

（令和3年9月28日発表分）

出典  
ワクチン接種記録システム（VRS）  
※先行接種対象者については、6月接種分までVRS登録済み



21/09/28 8:17 時点



<年齢区分別ワクチン接種状況>

年齢区分	1回目接種の割合	2回目接種の割合
65歳以上	90.0%	88.6%
60-64歳	84.1%	79.0%
55-59歳	79.0%	67.2%
50-54歳	71.0%	45.7%
40代	57.3%	35.4%
30代	53.8%	28.8%
20代	50.4%	27.5%
10代	35.3%	8.0%
合計	68.0%	52.3%

<居住区別ワクチン接種状況>

行政区	1回目接種の割合	2回目接種の割合
西区	68.1%	53.3%
北区	68.3%	51.6%
大宮区	69.2%	52.7%
見沼区	68.7%	53.0%
中央区	69.6%	54.0%
桜区	67.0%	51.0%
浦和区	70.0%	54.8%
南区	67.2%	50.7%
緑区	65.2%	49.8%
岩槻区	66.0%	52.1%
合計	68.0%	52.3%

## ② 専用枠によるワクチン接種

### (1) 妊婦及びその夫（パートナー）の優先接種（実施結果）

- ・当日は問題も発生せず、接種した方からは好評をいただいた。

	日程1 9/19[日]・10/10[日]	日程2 9/26[日]・10/17[日]
定員（予約枠数）	約1,000人	約1,000人
接種希望者数	1,047人	326人
キャンセル等	106件	40件
接種実績（1回目）	941件	286件

※日程2は、当初の受付期間に申し込みが定員に満たなかったため、9/21より一般の方も含め、Web予約システムにより再受付を実施した。

## (2) 2回目接種が受けられていない人の優先接種

会場：旧市民会館うらわ

項目	内容
日程	▶ 6日程で実施 (9/22[水]から予約受付中) ※12:00-13:00は休憩時間 ①10/ 8 [金] 10:00-20:00 ③10/10[日] 10:00-20:00 ⑤10/13[水] 10:00-20:00 ②10/ 9 [土] 10:00-20:00 ④10/11[月] 10:00-20:00 ⑥10/14[木] 10:00-20:00
対象者	1回目のファイザー社製ワクチン接種後、3週間経過後においても2回目の接種又は予約ができていない方 (その見込みの方も含む)
定員 (予約枠数)	各日程 432人/日 (使用ワクチン：ファイザー社製)

※9/28 (火) 午前8時30分現在、予約枠に空きあり。

### 【会場イメージ】



### (3) 受験生等の優先接種

会場：さいたまスーパーアリーナ  
S1ゲート ワクチン接種会場

#### ➤ 中学・高校受験を予定している人の優先接種

項目	内容
日程	▶ 4日程で実施（中学受験（小6）9/28[火]・高校受験（中3）9/29[水]から予約受付開始） ① 10/7[木]・10/28[木] 15:00-20:00 ③ 10/23[土]・11/13[土] 15:00-20:00 ② 10/14[木]・11/4[木] 15:00-20:00 ④ 10/24[日]・11/14[日] 13:00-18:00
対象者	▶ 次の要件をすべて満たす者 ・小学6年生 又は 中学3年生であること ・令和3年度中に、中学・高校受験を予定していること ・さいたま市の接種クーポン券を保有しており、新型コロナワクチン未接種であること ・保護者の同意かつ同伴により接種が可能であること
接種体制	小児科医の配置等
定員（予約枠数）	各日程 約300人／日（使用ワクチン：ファイザー社製）

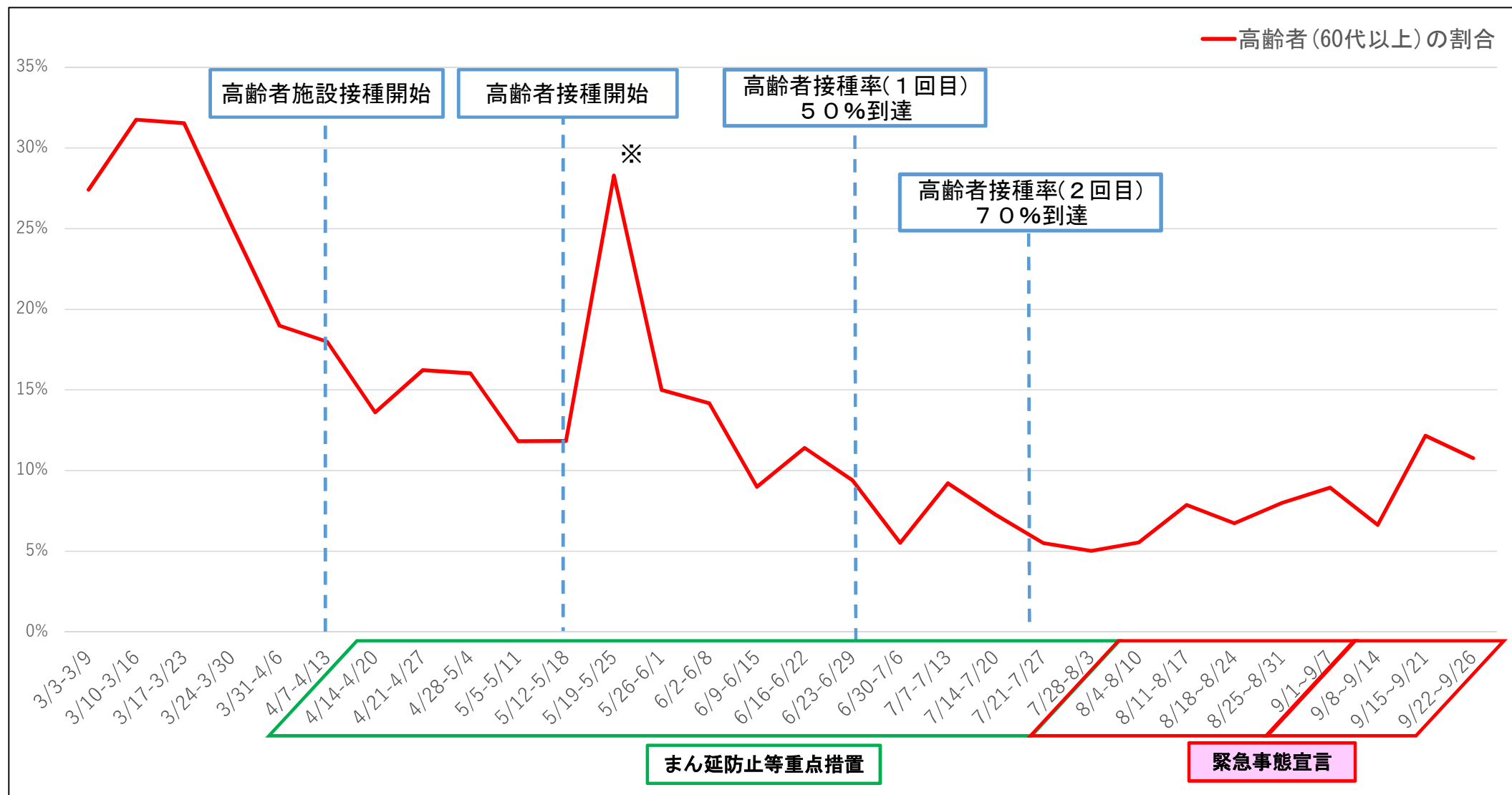
#### ➤ 大学等の受験及び就職試験を予定している人の優先接種

項目	内容
日程	▶ 2日程で実施（10/8[金]予約受付開始） ※12:00-13:00は休憩時間 ① 10/25[月]・11/15[月] 10:00-20:00 ② 10/26[火]・11/16[火] 10:00-20:00
対象者	▶ 次の要件をすべて満たす者 ・高校3年生であること ・令和3年度中に、大学等の受験又は就職試験を予定していること ・さいたま市の接種クーポン券を保有しており、新型コロナワクチン未接種であること
定員（予約枠数）	各日程 972人／日（使用ワクチン：ファイザー社製）

### 【会場イメージ】

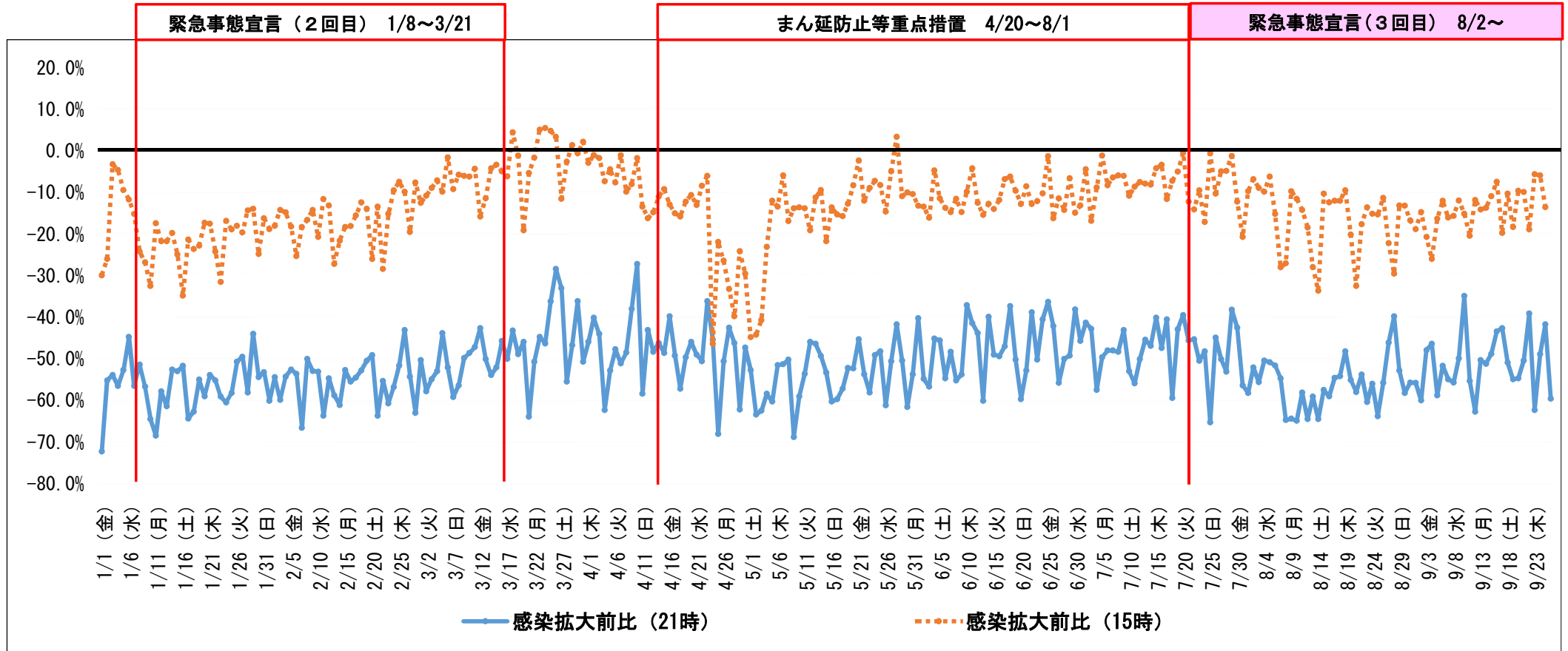


③ 60代以上の感染者数割合の状況 (60代以上は2回目接種率70%超)



※市内介護施設でクラスターが発生

#### 4 大宮駅西周辺（埼玉県）における人口増減状況（令和3年1月1日（金）から）



【※NTTドコモ「モバイル空間統計」分析レポートを一部改編】

【(株)Agoop「全国主要駅・繁華街エリアにおける人流の動向」を一部改編】

【※感染拡大前比：令和2年1月18日～同年2月14日の平日平均又は休日平均との比較】

## 5 国の状況

【新規感染者数】1,688,213人（9月26日時点 厚生労働省HPより）

○全国の新規感染者数は減少が継続し、自宅療養者数や入院率なども非常に早いペースで改善傾向にある

○新規感染者数が減少した要因として、次のものが考えられる

- ・ 市民や事業者の感染対策への協力
- ・ 夜間滞留人口の減少
- ・ ワクチン接種率の向上
- ・ 医療機関や高齢者施設でのクラスター感染の減少

【緊急事態宣言】

○政府は9月28日、埼玉県を含む19都道府県に発令していた緊急事態宣言を9月30日の期限で解除することを決定

○解除後の日常生活に関わる行動制限を段階的に緩和する

【日ごとの新規感染者数】

（単位：人）

