

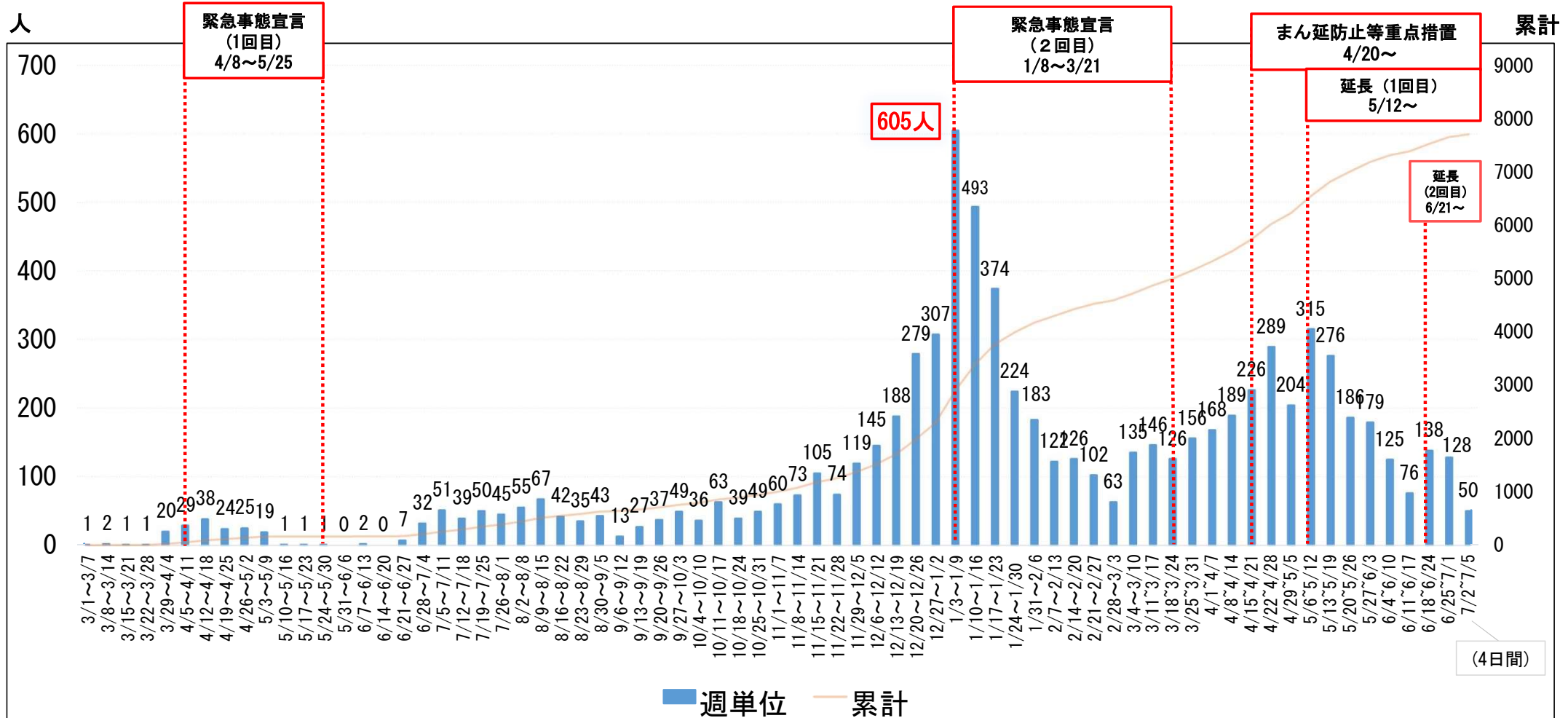
現状について

資料 1

1 さいたま市の新型コロナウイルス感染症者状況

(令和3年7月6日時点)

① さいたま市の感染者数の推移



ア 感染者（市内居住者）の状況

感染者数	8,756人
退院・療養終了者数	8,422人
死亡者数	102(26) [※] 人

※（ ）内、まん延防止等重点措置期間

イ 入院者の状況

入院者数		74人
入院者 内 訳	重症者	2人
	中等症者・軽症者	72人

ウ 療養者の状況

（全て軽症者扱い）

宿泊療養者数	76人
自宅療養者数	82人

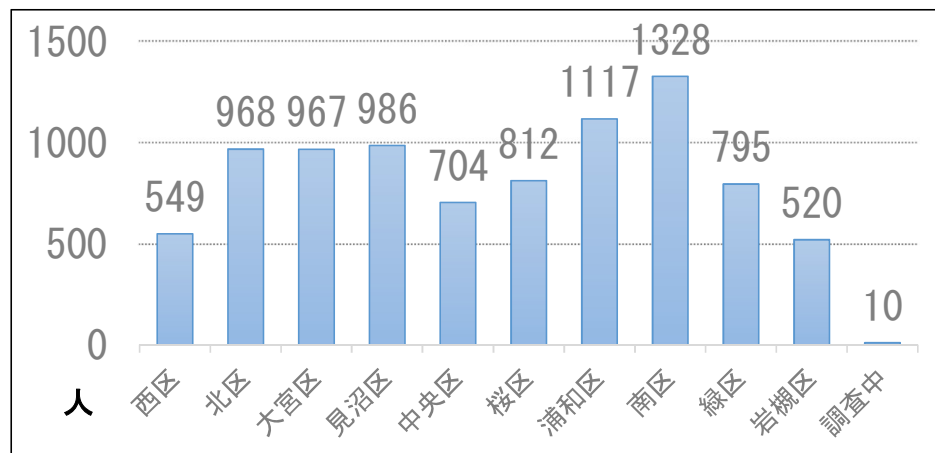
エ さいたま市が実施したPCR検査による数値（市・民間）

検査人数合計	145,812人
陽性者数	7,735人

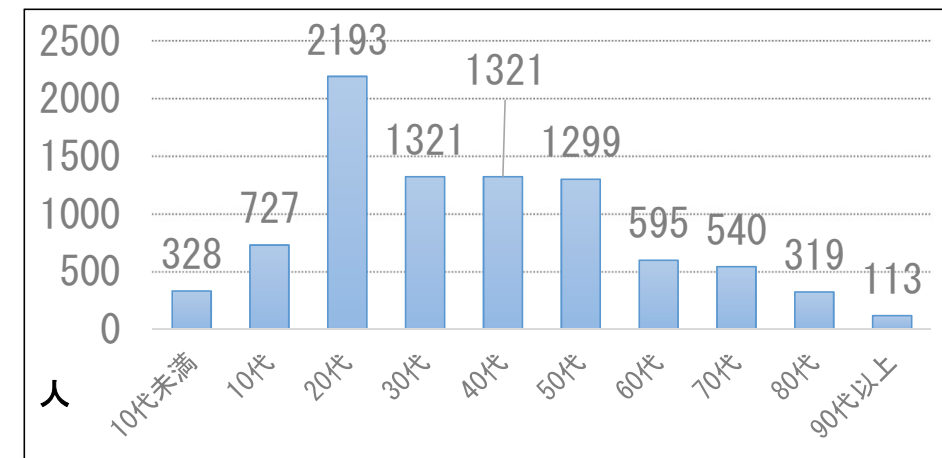
オ さいたま市陽性率（7日間移動平均）※7月6日時点の市ホームページのグラフ元データにより算出

	6/29	6/30	7/1	7/2	7/3	7/4	7/5
さいたま市	4.1%	3.9%	4.6%	6.3%	5.8%	5.9%	5.4%

カ 居住区別内訳

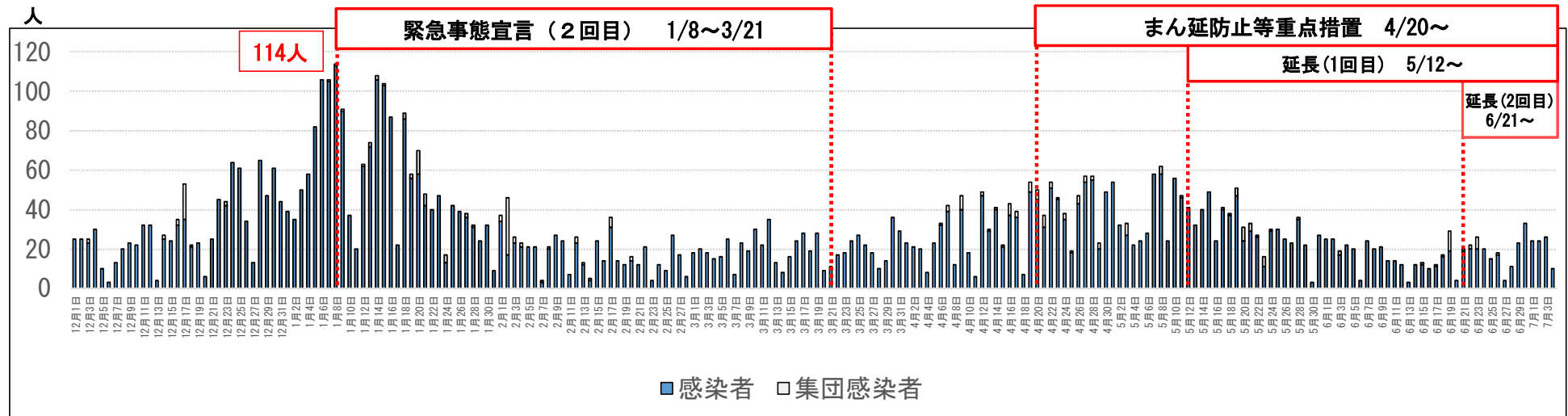


キ 年代別内訳

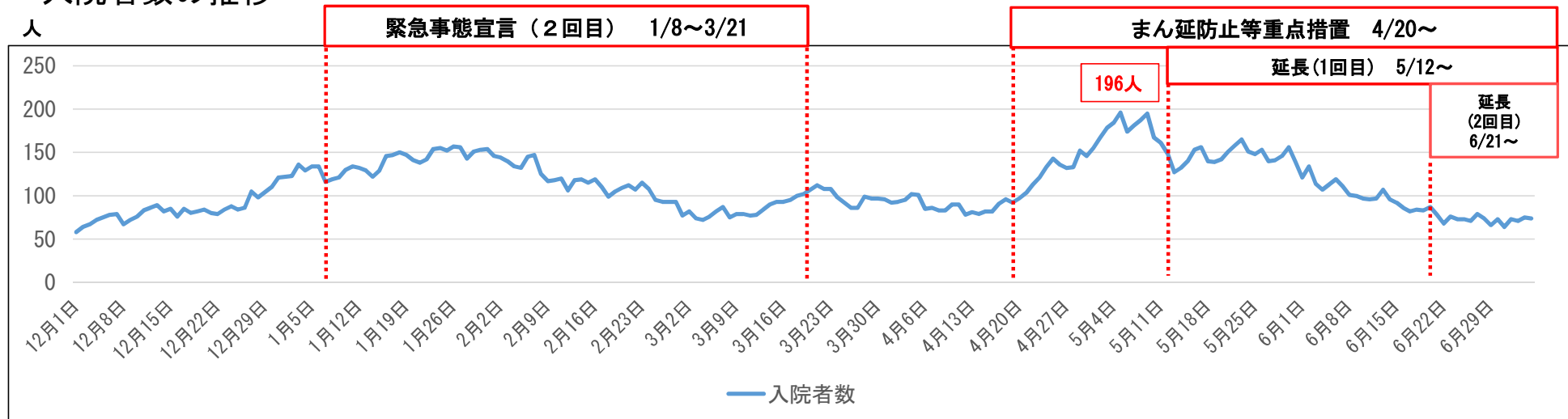


② 12月1日から7月6日までの状況

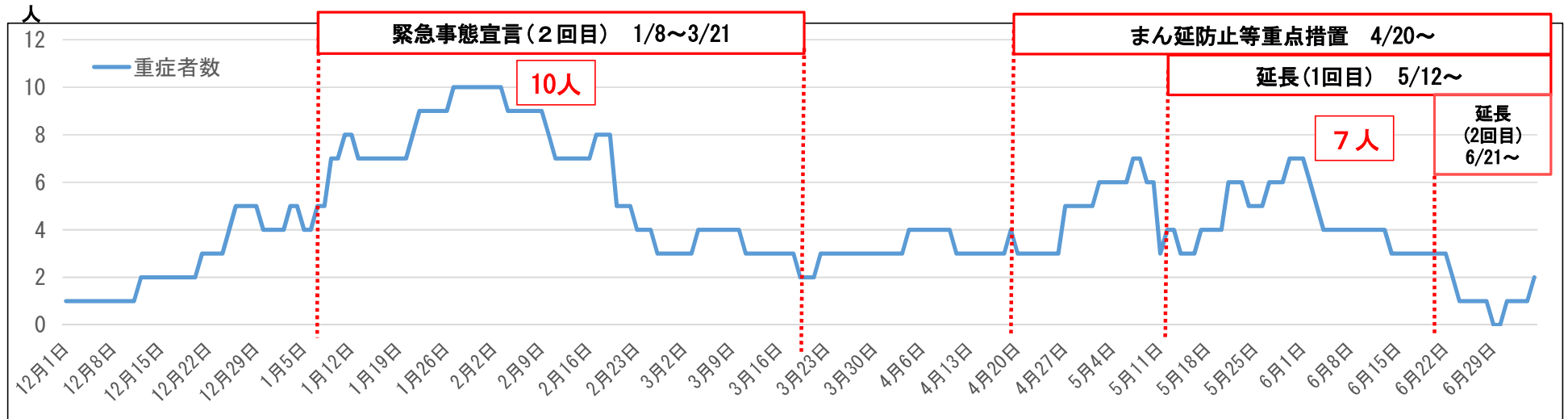
ア 感染者（市内居住者）の状況



イ 入院者数の推移

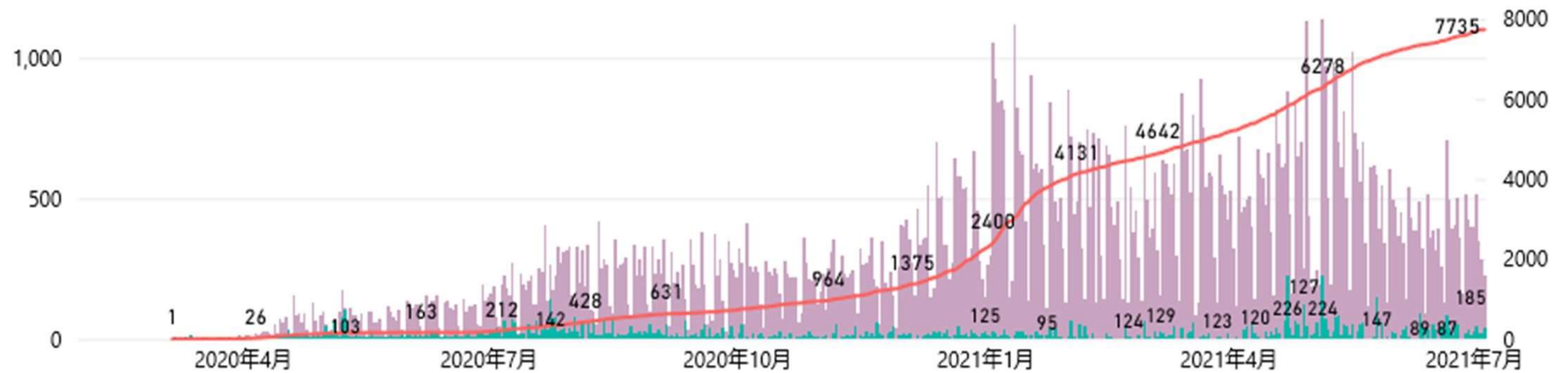


ウ 重症者数の推移



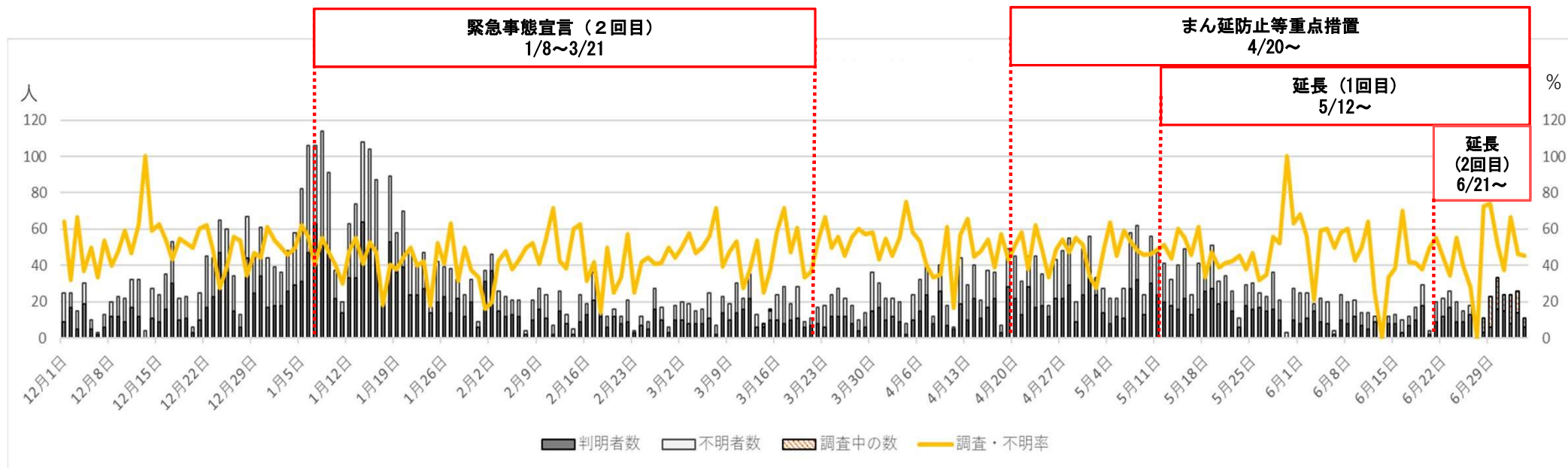
エ PCR検査実施人数

●市検査人数 ●民間検査人数 ●累計陽性者数(右軸)



才 感染経路不明（7日間移動平均）

新規陽性者における接触歴等不明率



日	6/29	6/30	7/1	7/2	7/3	7/4	7/5
調査・不明者数	17名	17名	9名	16名	12名	5名	14名
感染経路不明率	74%	52%	38%	67%	46%	45%	50%

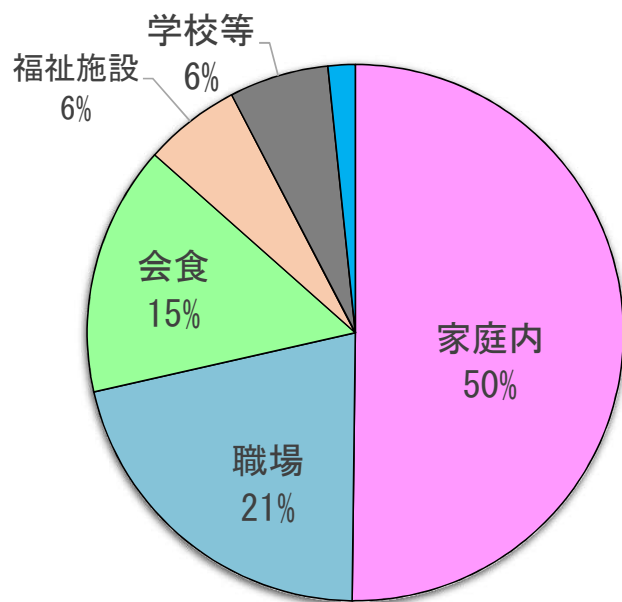
カ 新型コロナウイルス感染症の複数感染について

施設名	判明日（初発患者判明日）	感染者数
認可外保育施設	4月24日	11名（11名）
介護施設	5月8日	29名（28名）
ダンススタジオ	6月15日	15名（15名）
介護施設	6月21日	10名（8名）

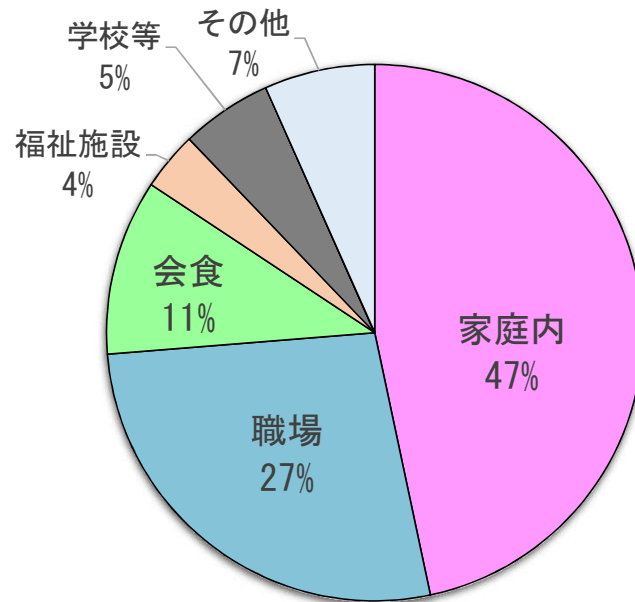
※（ ）内、さいたま市内居住者の感染者数

キ 推定される感染経路内訳（月別）

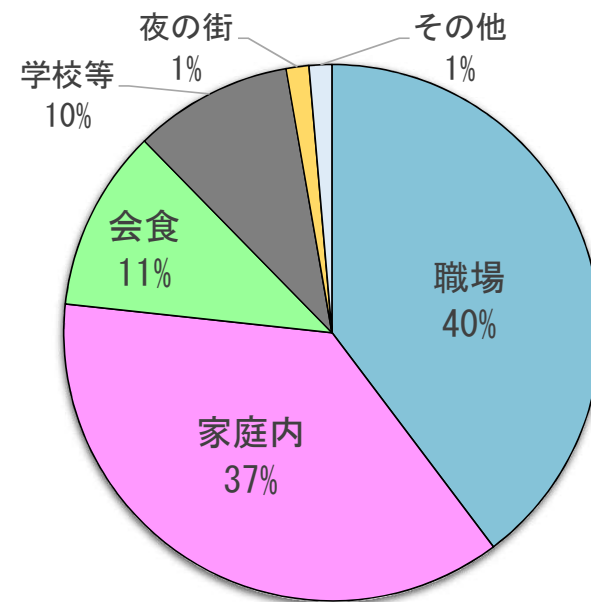
（5月1日～5月31日）



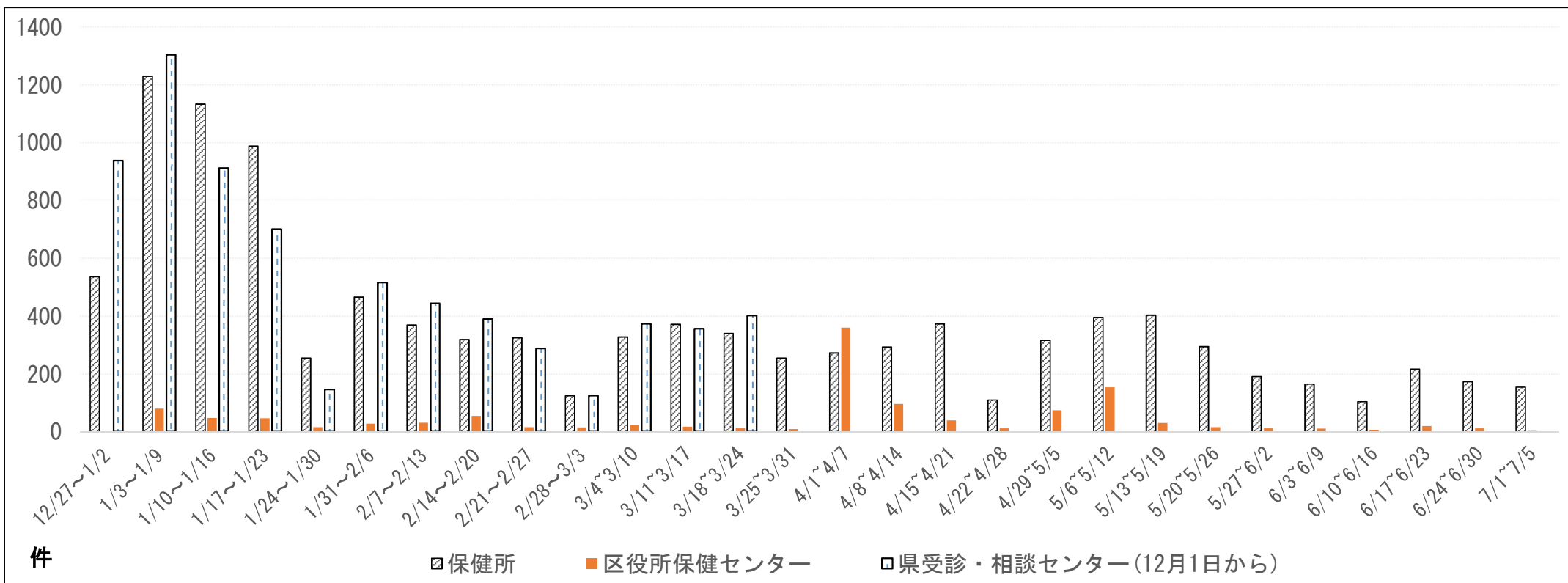
（6月1日～6月30日）



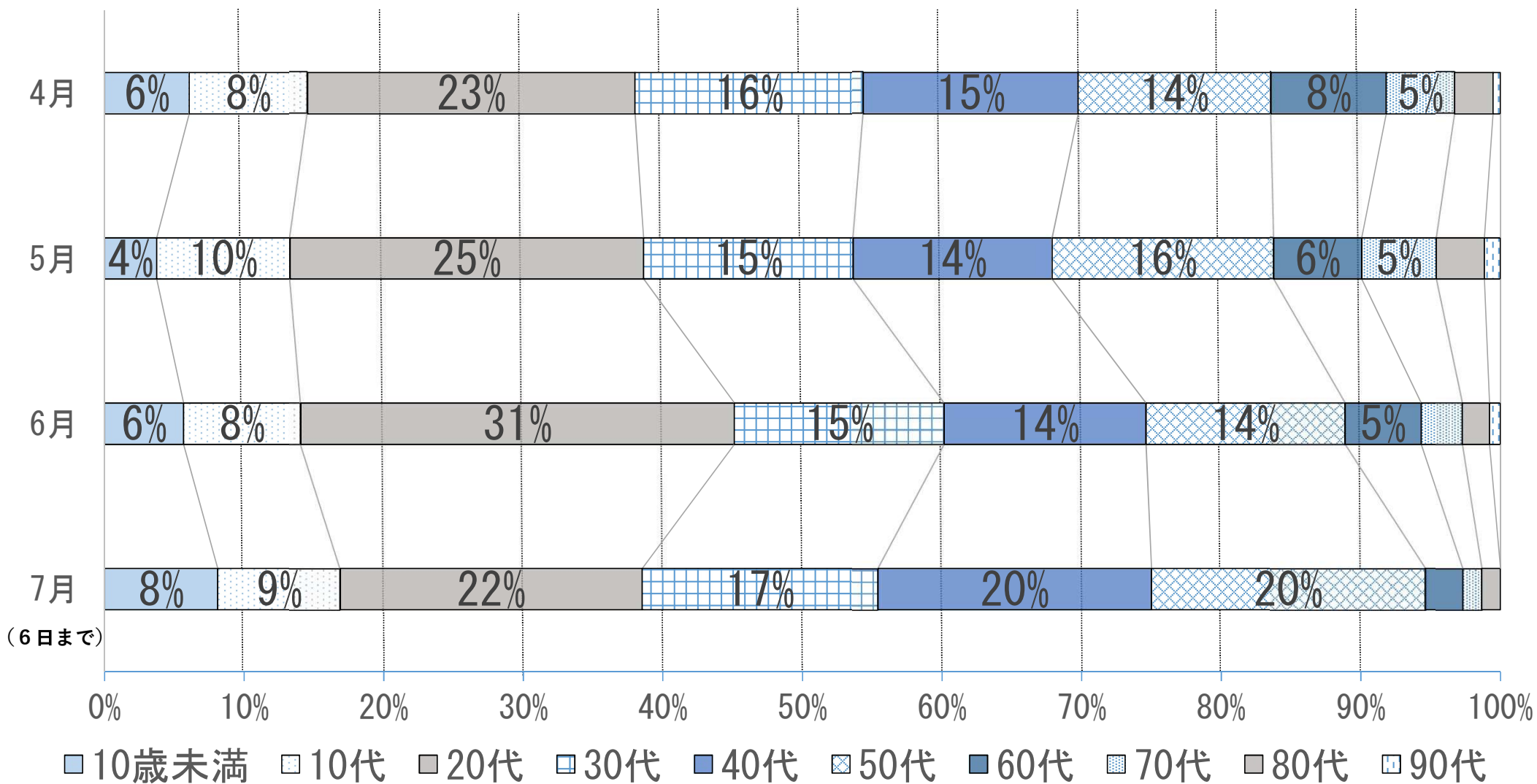
（7月1日～7月6日）



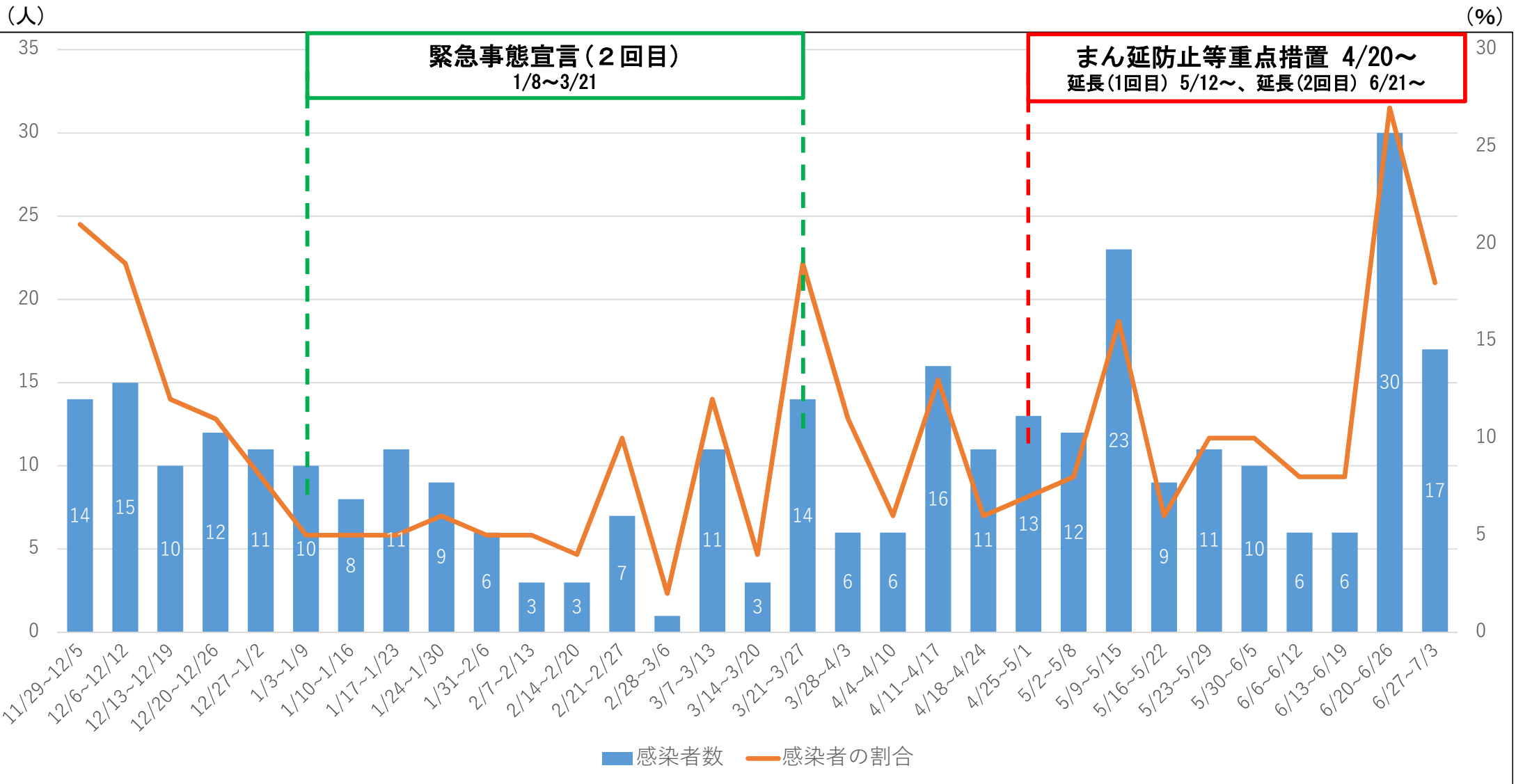
ク 受診相談窓口における相談件数



ケ 感染者年齢月別内訳 (※3%以下、非表示、小数点以下切り捨て)

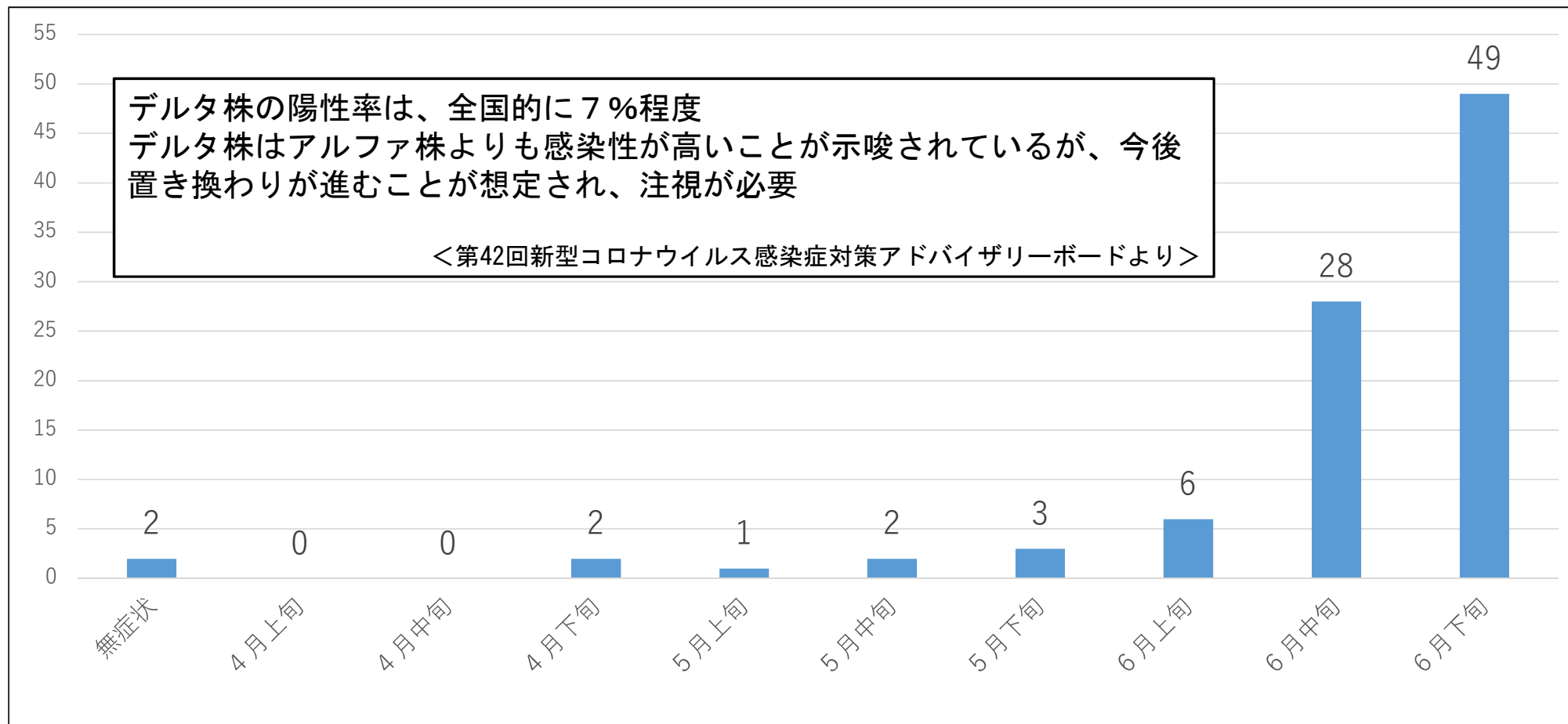


コ 東京都内で感染したと推測される市内感染者の推移



サ 埼玉県内のL452R(デルタ株)変異株発生件数

単位：件



埼玉県報道発表資料（7月7日まで）の「発症日」より

2 指標及び目安（新型コロナウイルス感染症対策分科会作成）

（令和3年7月6日時点）

	ステージⅢの指標	ステージⅣの指標	さいたま市			埼玉県 (7/6)
			5/12~5/18(1回目延長)	6/21~6/27(2回目延長)	6/30~7/6(現在)	
PCR陽性率	10%		5.8%	↓ 4.2%	↑ 6.5%	3.4%
新規報告数	1週間10万人あたり 15人以上	25人以上	20.1人	↓ 9.4人	↑ 12.8人	11.3人
感染経路不明割合	50%		50.8%	↓ 43.2%	↑ 53.3%	50.1%
療養者数	人口10万人あたりの 全療養者数15人以上	25人以上	35.0人	↓ 16.8人	↑ 17.5人	16.4人
病床全体	最大確保病床の占有率 1/5(20%)以上	最大確保病床の占有率 1/2(50%以上)	埼玉県データ			
うち重症用病床			47.1%	↓ 17.8%	↑ 19.0%	
			30.9%	↓ 11.5%	↓ 11.3%	
入院率	40%以下	25%以下	※現在埼玉県では入院が必要な新規陽性者は発生届が届けられた翌日には入院できているので、入院率の指標については、ステージ判断の指標としては使用しない。			

 : ステージⅢの指標を超えているもの

下線 : ステージⅣの指標を超えているもの

3 新型コロナウイルスのワクチンについて

① ワクチンの接種状況

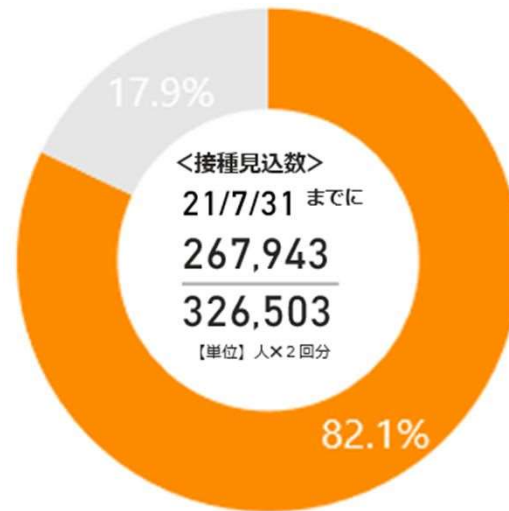
【主な対象者】高齢者（65歳以上）約32万人

ワクチン供給見通し



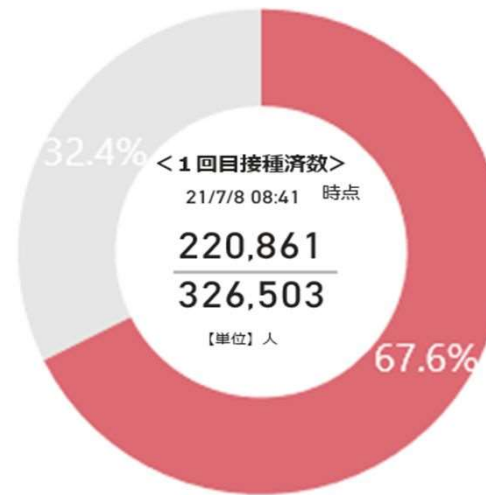
国の配分計画における本市への分配量の確定

ワクチン接種見込数



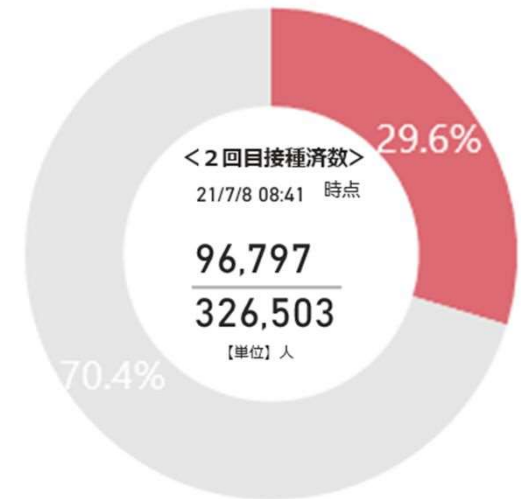
各接種（個別、集団、特設、施設）での接種可能見込数

1回目接種済数



ワクチン接種記録システム（VRS）における速報値

2回目接種済数



ワクチン接種記録システム（VRS）における速報値

② 基礎疾患を有する方へのワクチン接種について

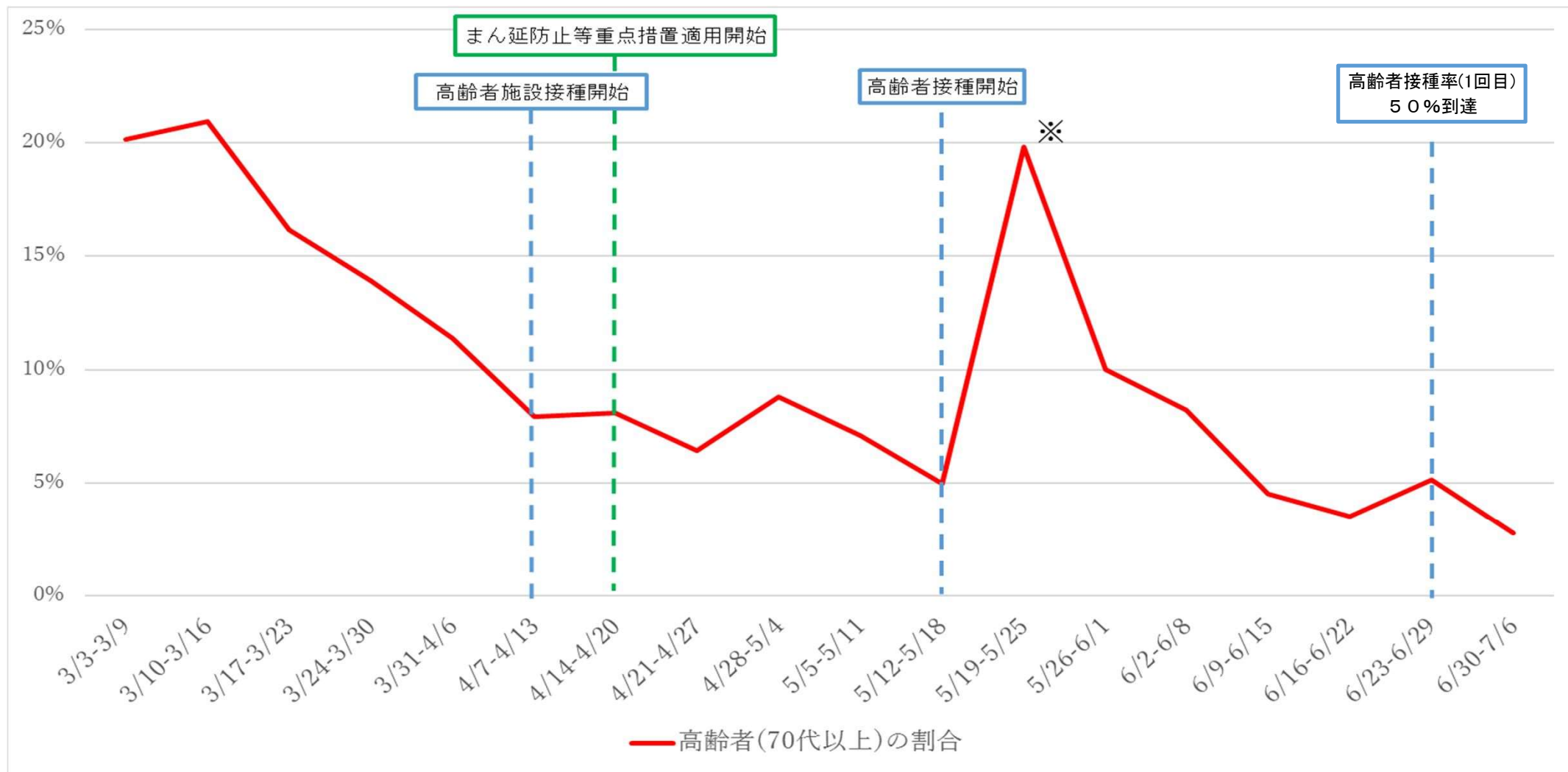
以下のいずれかの方法で年齢区分における予約開始日より先行して予約が可能

- 1 かかりつけ医への相談
- 2 Webによる接種クーポン券先行発行及び先行予約希望の申出
- 3 市で把握している情報での先行予約設定

③ 64歳以下の方への接種券発送等スケジュール

対象者	発送予定日	予約開始日時	市内対象者数
60歳～64歳の方	6月30日（水）	7月7日（水） 午前10時00分～	約7.2万人
55歳～59歳の方	7月9日（金）	7月21日（水） 午前10時00分～	約8.8万人
50歳～54歳の方	7月16日（金）	8月10日（火） 午前10時00分～	約10.9万人
40歳～49歳の方	7月21日（水）	市ホームページなどで お知らせします	約20.2万人
12歳～39歳の方	7月30日（金）		約41.0万人

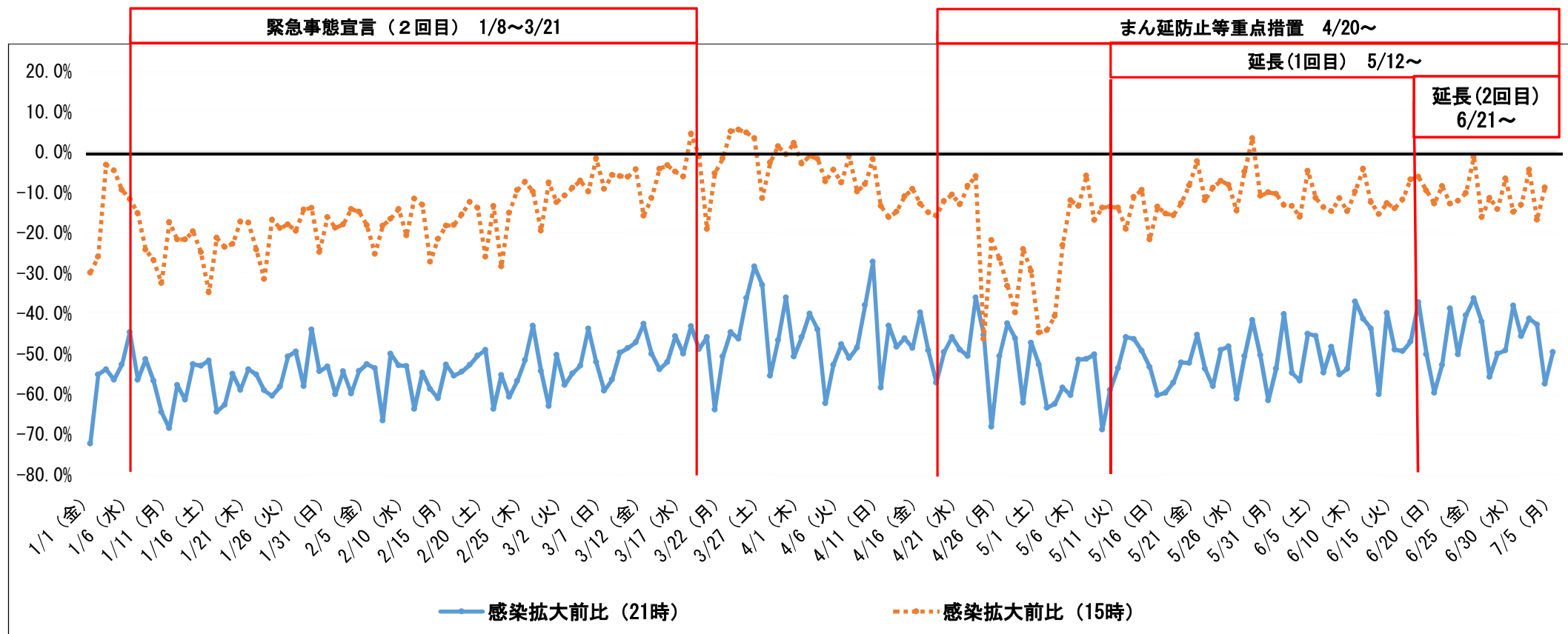
④ 高齢者（70代以上）の感染者数の状況



※市内介護施設でクラスターが発生

4 大宮駅西周辺（埼玉県）における人口増減状況

ア 人口推移(令和3年1月1日(金)～)



【※NTTドコモ「モバイル空間統計」分析レポートを一部改編】

【(株)Agoop「全国主要駅・繁華街エリアにおける人流の動向」を一部改編】

【※感染拡大前比：令和2年1月18日～同年2月14日の平日平均又は休日平均との比較】

5 国の状況

【新規感染者数】801,793人（7月7日時点 厚生労働省HPより）

○全国の新規感染者数は増加に転じ、首都圏では感染の再拡大が強く懸念

○今後、4連休や夏休み、お盆などで移動が活発となり、更なる感染拡大が懸念

【緊急事態宣言】

○政府は東京都を緊急事態措置区域とする。

【まん延防止等重点措置】

○埼玉県に適用されているまん延防止等重点措置を8月22日まで延長

・新規感染者数の増加の動きが見られる。

・首都圏の新規感染者数が全国計の約3分の2を占めており、周辺や全国への拡大の波及を想定

【日ごとの新規感染者数】

(単位：人)

