

## 1 概況（従業者4人以上の事業所）※前年比は参考値

事業所数：825事業所（前年比：2.5%減）

従業者数：27,011人（前年比：2.3%増）

製造品出荷額等：8,276億6,616万円（前年比：6.9%減）

付加価値額：3,359億9,479万円（前年比：9.6%減）

事業所数は825事業所、従業者数は27,011人、製造品出荷額等は8,276億6,616万円、付加価値額は3,359億9,479万円となっています。

参考までに令和2年工業統計調査と比較すると、事業所数、製造品出荷額等及び付加価値額は、減少する一方で、従業者数は、増加する結果となっています。

【表1・2、図1・2参照】

表1 事業所数及び従業者数(従業者4人以上の事業所)

年次	事業所数				従業者数			
	実数	対前年増減数	対前年増減率	指数	実数(人)	対前年増減数	対前年増減率	指数
			%				%	
平成29年	908	△197	△17.8	100.0	27,937	△1,334	△4.6	100.0
30年	907	△1	△0.1	99.9	27,888	△49	△0.2	99.8
令和元年	869	△38	△4.2	95.7	27,098	△790	△2.8	97.0
2年	846	△23	△2.6	93.2	26,401	△697	△2.6	94.5
<u>3年</u>	<u>825</u>	<u>△21</u>	<u>△2.5</u>	<u>90.9</u>	<u>27,011</u>	<u>610</u>	<u>2.3</u>	<u>96.7</u>

注1：下線の年次の数値は経済センサスー活動調査の数値、その他の年次は工業統計調査の数値。

2：令和3年活動調査は、個人経営を含まない集計値である。（時系列比較する際の注意点については、「利用上の注意」を参照。）

表2 製造品出荷額等及び付加価値額(従業者4人以上の事業所)

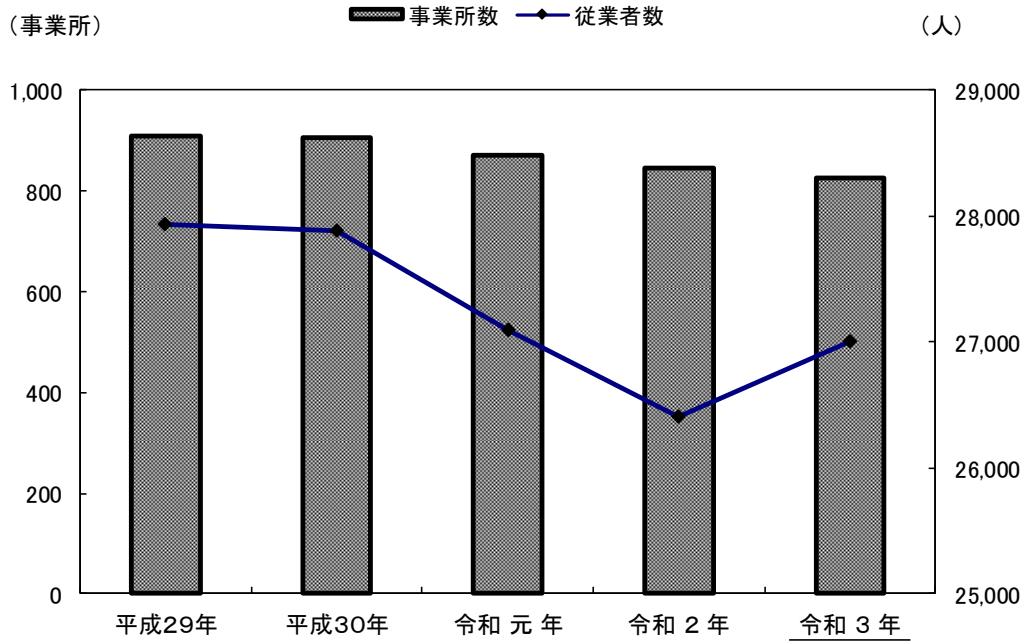
年次	製造品出荷額等				付加価値額			
	実数(万円)	対前年増減数	対前年増減率	指数	実数(万円)	対前年増減数	対前年増減率	指数
			%				%	
平成28年	85,547,244	△2,389,485	△2.7	100.0	35,589,230	△3,150,476	△8.1	100.0
29年	85,935,327	388,083	0.5	100.5	35,703,332	114,102	0.3	100.3
30年	88,964,753	3,029,426	3.5	104.0	36,277,811	574,479	1.6	101.9
令和元年	88,919,557	△45,196	△0.1	103.9	37,176,014	898,203	2.5	104.5
<u>2年</u>	<u>82,766,616</u>	<u>△6,152,941</u>	<u>△6.9</u>	<u>96.7</u>	<u>33,599,479</u>	<u>△3,576,535</u>	<u>△9.6</u>	<u>94.4</u>

注1：下線の年次の数値は経済センサスー活動調査の数値、その他の年次は工業統計調査の数値。

2：令和3年活動調査（本表では令和2年と表示）は、個人経営を含まない集計値である。

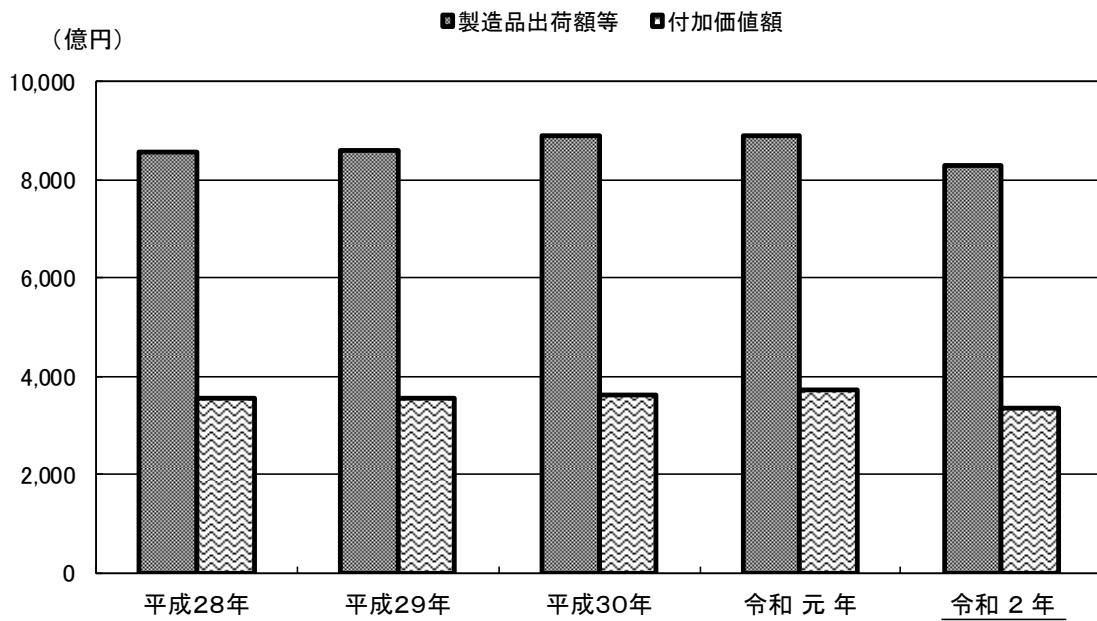
（時系列比較する際の注意点については、「利用上の注意」を参照。）

図1 事業所数及び従業者数



注1：下線の年次の数値は経済センサスー活動調査の数値、その他の年次は工業統計調査の数値。  
 注2：令和3年活動調査は、個人経営を含まない集計値である。（時系列比較する際の注意点については、「利用上の注意」を参照。）

図2 製造品出荷額等及び付加価値額



注1：下線の年次の数値は経済センサスー活動調査の数値、その他の年次は工業統計調査の数値。  
 注2：令和3年活動調査（本図では令和2年と表示）は、個人経営を含まない集計値である。（時系列比較する際の注意点については、「利用上の注意」を参照。）

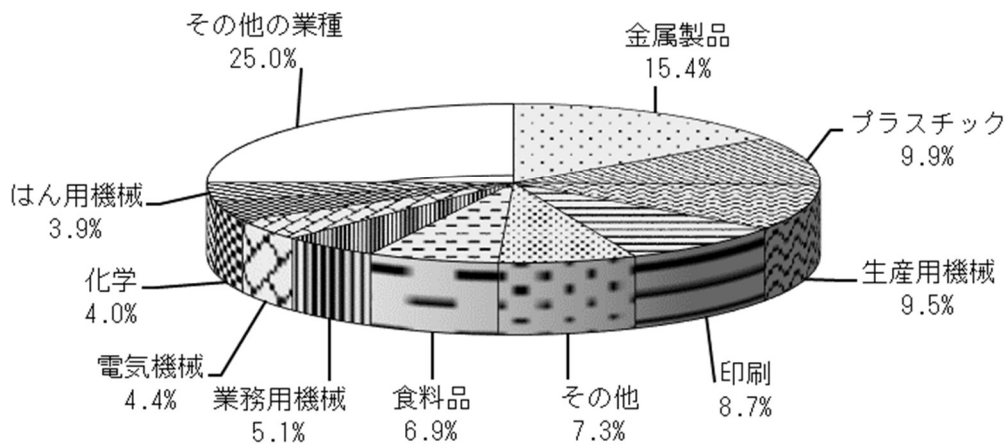
## 2 事業所数の状況（従業者4人以上の事業所）※前年比は参考値

事業所数は825事業所で、前年より21事業所減少（前年比：2.5%減）

(1) 事業所数を産業中分類別にみると、「金属製品」が127事業所（構成比15.4%）で最も多く、次いで「プラスチック」が82事業所（同9.9%）、「生産用機械」が78事業所（同9.5%）、「印刷」が72事業所（同8.7%）、「その他」が60事業所（同7.3%）と続いており、この5業種で過半数を占めています。

【図3、表3参照】

図3 事業所数の産業中分類別構成比



(2) 従業者規模別にみると、「従業者4～9人」が350事業所（構成比42.4%）で最も多く、次いで「従業者10～19人」が209事業所（同25.3%）、「従業者20～29人」が102事業所（同12.4%）と続いています。

【図4、表4参照】

図4 事業所数の従業者規模別構成比

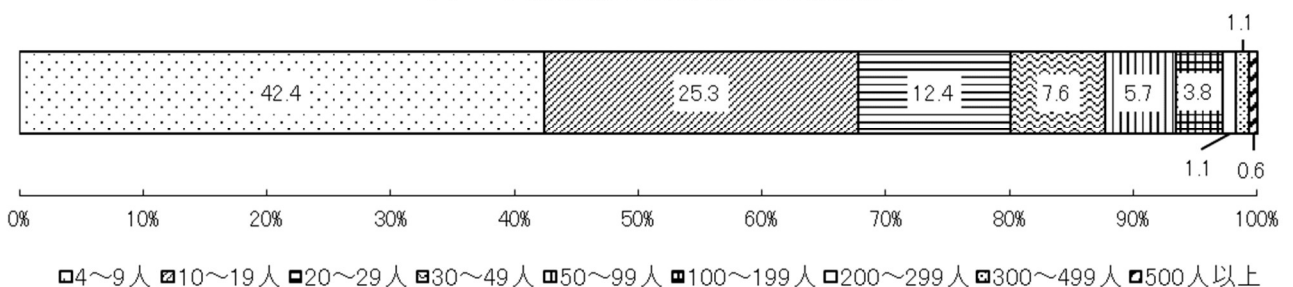


表3 産業中分類別事業所数(従業員4人以上の事業所)

産業中分類	令和元年	令和2年	令和2年		令和3年	令和3年		構成比
			増減	増減率		増減	増減率	
総数	869	846	△ 23	△ 2.6 %	825	△ 21	△ 2.5 %	100.0 %
09 食料品	59	55	△ 4	△ 6.8 %	57	2	3.6 %	6.9 %
10 飲料・飼料	5	5	—	—	6	1	20.0 %	0.7 %
11 繊維	23	22	△ 1	△ 4.3 %	20	△ 2	△ 9.1 %	2.4 %
12 木材・木製品	2	1	△ 1	△ 50.0 %	6	5	500.0 %	0.7 %
13 家具・装備品	24	25	1	4.2 %	20	△ 5	△ 20.0 %	2.4 %
14 パルプ・紙	23	25	2	8.7 %	25	—	—	3.0 %
15 印刷	89	84	△ 5	△ 5.6 %	72	△ 12	△ 14.3 %	8.7 %
16 化学	29	27	△ 2	△ 6.9 %	33	6	22.2 %	4.0 %
17 石油・石炭	2	2	—	—	2	—	—	0.2 %
18 プラスチック	80	83	3	3.8 %	82	△ 1	△ 1.2 %	9.9 %
19 ゴム製品	19	17	△ 2	△ 10.5 %	16	△ 1	△ 5.9 %	1.9 %
20 なめし革	5	3	△ 2	△ 40.0 %	1	△ 2	△ 66.7 %	0.1 %
21 窯業・土石	24	26	2	8.3 %	27	1	3.8 %	3.3 %
22 鉄鋼	12	14	2	16.7 %	11	△ 3	△ 21.4 %	1.3 %
23 非鉄金属	18	19	1	5.6 %	16	△ 3	△ 15.8 %	1.9 %
24 金属製品	128	133	5	3.9 %	127	△ 6	△ 4.5 %	15.4 %
25 はん用機械	37	34	△ 3	△ 8.1 %	32	△ 2	△ 5.9 %	3.9 %
26 生産用機械	83	77	△ 6	△ 7.2 %	78	1	1.3 %	9.5 %
27 業務用機械	42	44	2	4.8 %	42	△ 2	△ 4.5 %	5.1 %
28 電子部品	14	11	△ 3	△ 21.4 %	17	6	54.5 %	2.1 %
29 電気機械	38	30	△ 8	△ 21.1 %	36	6	20.0 %	4.4 %
30 情報通信機械	7	8	1	14.3 %	7	△ 1	△ 12.5 %	0.8 %
31 輸送用機械	37	35	△ 2	△ 5.4 %	32	△ 3	△ 8.6 %	3.9 %
32 その他	69	66	△ 3	△ 4.3 %	60	△ 6	△ 9.1 %	7.3 %

注1：下線の年次の数値は経済センサスー活動調査の数値、その他の年次は工業統計調査の数値。

2：令和3年活動調査は、個人経営を含まない集計値である。（時系列比較する際の注意点については、「利用上の注意」を参照。）

表4 従業員規模別事業所数(従業員4人以上の事業所)

従業員規模	令和元年	令和2年	令和2年		令和3年	令和3年		構成比
			増減	増減率		増減	増減率	
総数	869	846	△ 23	△ 2.6 %	825	△ 21	△ 2.5 %	100.0 %
4～9人	357	344	△ 13	△ 3.6 %	350	6	1.7 %	42.4 %
10～19人	228	228	—	—	209	△ 19	△ 8.3 %	25.3 %
20～29人	116	114	△ 2	△ 1.7 %	102	△ 12	△ 10.5 %	12.4 %
30～49人	66	62	△ 4	△ 6.1 %	63	1	1.6 %	7.6 %
50～99人	53	50	△ 3	△ 5.7 %	47	△ 3	△ 6.0 %	5.7 %
100～199人	27	27	—	—	31	4	14.8 %	3.8 %
200～299人	10	8	△ 2	△ 20.0 %	9	1	12.5 %	1.1 %
300～499人	8	9	1	12.5 %	9	—	—	1.1 %
500人以上	4	4	—	—	5	1	25.0 %	0.6 %

注1：下線の年次の数値は経済センサスー活動調査の数値、その他の年次は工業統計調査の数値。

2：令和3年活動調査は、個人経営を含まない集計値である。（時系列比較する際の注意点については、「利用上の注意」を参照。）

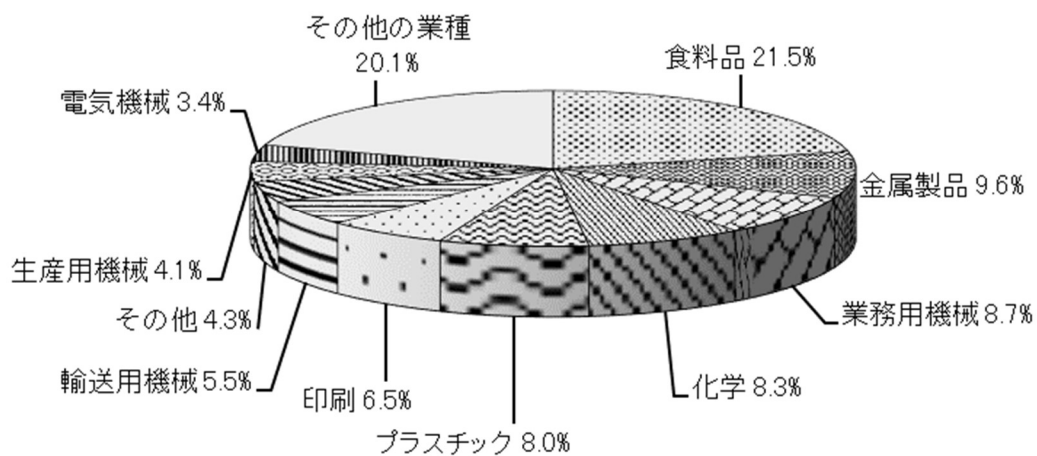
### 3 従業者数の状況（従業者4人以上の事業所）※前年比は参考値

従業者数は27,011人で、前年より610人増加（前年比：2.3%増）

(1) 従業者数を産業中分類別にみると、「食料品」が5,795人（構成比21.5%）で最も多く、次いで「金属製品」が2,603人（同9.6%）、「業務用機械」が2,344人（同8.7%）、「化学」が2,253人（同8.3%）、「プラスチック」が2,153人（同8.0%）と続いており、この5業種で過半数を占めています。1事業所当たりでみると、「食料品」が101.7人で最も多く、次いで「化学」が68.3人、「飲料・飼料」が61.7人、「業務用機械」が55.8人と続いています。

【図5、表5参照】

図5 従業者数の産業中分類別構成比



(2) 従業者規模別にみると、「従業者100～199人」の事業所で4,269人（構成比15.8%）と最も多く、次いで「従業者500人以上」の事業所で3,810人（同14.1%）、「従業者300～499人」の事業所で3,797人（同14.1%）と続いています。

【図6、表6参照】

図6 従業者数の従業者規模別構成比

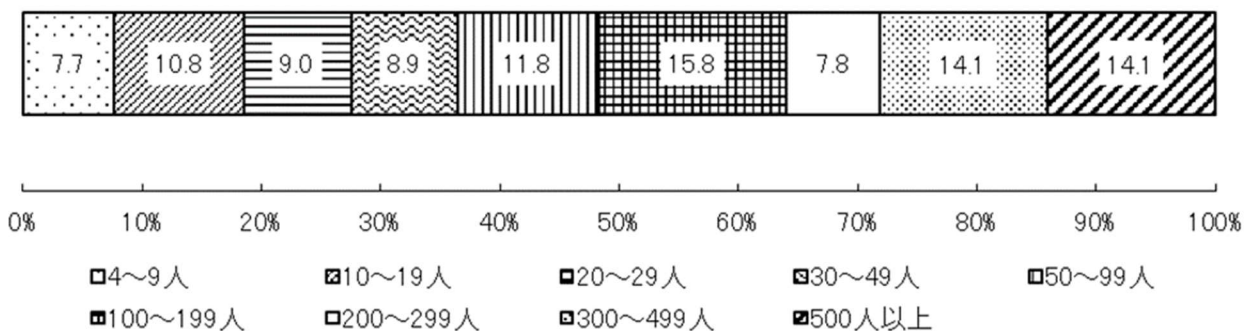


表5 産業中分類別従業者数(従業者4人以上の事業所)

産業中分類	令和元年 (人)	令和2年 (人)	令和2年		令和3年 (人)	令和3年		構成比	1事業所 当たり
			増減	増減率		増減	増減率		
総数	27,098	26,401	△ 697	△ 2.6 %	27,011	610	2.3 %	100.0 %	32.7
09 食料品	5,271	5,045	△ 226	△ 4.3 %	5,795	750	14.9 %	21.5 %	101.7
10 飲料・飼料	407	327	△ 80	△ 19.7 %	370	43	13.1 %	1.4 %	61.7
11 繊維	506	496	△ 10	△ 2.0 %	404	△ 92	△ 18.5 %	1.5 %	20.2
12 木材・木製品	18	14	△ 4	△ 22.2 %	278	264	1,885.7 %	1.0 %	46.3
13 家具・装備品	324	339	15	4.6 %	270	△ 69	△ 20.4 %	1.0 %	13.5
14 パルプ・紙	605	604	△ 1	△ 0.2 %	651	47	7.8 %	2.4 %	26.0
15 印刷	2,025	1,952	△ 73	△ 3.6 %	1,755	△ 197	△ 10.1 %	6.5 %	24.4
16 化学	2,283	2,192	△ 91	△ 4.0 %	2,253	61	2.8 %	8.3 %	68.3
17 石油・石炭	36	39	3	8.3 %	38	△ 1	△ 2.6 %	0.1 %	19.0
18 プラスチック	2,100	2,128	28	1.3 %	2,153	25	1.2 %	8.0 %	26.3
19 ゴム製品	840	938	98	11.7 %	676	△ 262	△ 27.9 %	2.5 %	42.3
20 なめし革	46	36	△ 10	△ 21.7 %	19	△ 17	△ 47.2 %	0.1 %	19.0
21 窯業・土石	328	343	15	4.6 %	497	154	44.9 %	1.8 %	18.4
22 鉄鋼	405	475	70	17.3 %	371	△ 104	△ 21.9 %	1.4 %	33.7
23 非鉄金属	314	292	△ 22	△ 7.0 %	252	△ 40	△ 13.7 %	0.9 %	15.8
24 金属製品	2,643	2,785	142	5.4 %	2,603	△ 182	△ 6.5 %	9.6 %	20.5
25 はん用機械	896	879	△ 17	△ 1.9 %	844	△ 35	△ 4.0 %	3.1 %	26.4
26 生産用機械	1,049	951	△ 98	△ 9.3 %	1,114	163	17.1 %	4.1 %	14.3
27 業務用機械	2,348	2,407	59	2.5 %	2,344	△ 63	△ 2.6 %	8.7 %	55.8
28 電子部品	402	356	△ 46	△ 11.4 %	467	111	31.2 %	1.7 %	27.5
29 電気機械	1,131	973	△ 158	△ 14.0 %	925	△ 48	△ 4.9 %	3.4 %	25.7
30 情報通信機械	133	157	24	18.0 %	287	130	82.8 %	1.1 %	41.0
31 輸送用機械	1,733	1,540	△ 193	△ 11.1 %	1,480	△ 60	△ 3.9 %	5.5 %	46.3
32 その他	1,255	1,133	△ 122	△ 9.7 %	1,165	32	2.8 %	4.3 %	19.4

注1：下線の年次の数値は経済センサスー活動調査の数値、その他の年次は工業統計調査の数値。

注2：令和3年活動調査は、個人経営を含まない集計値である。(時系列比較する際の注意点については、「利用上の注意」を参照。)

表6 従業者規模別従業者数(従業者4人以上の事業所)

従業者規模	令和元年 (人)	令和2年 (人)	令和2年		令和3年 (人)	令和3年		構成比
			増減	増減率		増減	増減率	
総数	27,098	26,401	△ 697	△ 2.6 %	27,011	610	2.3 %	100.0 %
4～9人	2,133	2,039	△ 94	△ 4.4 %	2,074	35	1.7 %	7.7 %
10～19人	3,108	3,125	17	0.5 %	2,925	△ 200	△ 6.4 %	10.8 %
20～29人	2,771	2,727	△ 44	△ 1.6 %	2,435	△ 292	△ 10.7 %	9.0 %
30～49人	2,471	2,336	△ 135	△ 5.5 %	2,407	71	3.0 %	8.9 %
50～99人	3,680	3,430	△ 250	△ 6.8 %	3,194	△ 236	△ 6.9 %	11.8 %
100～199人	3,879	3,868	△ 11	△ 0.3 %	4,269	401	10.4 %	15.8 %
200～299人	2,445	1,916	△ 529	△ 21.6 %	2,100	184	9.6 %	7.8 %
300～499人	3,460	3,870	410	11.8 %	3,797	△ 73	△ 1.9 %	14.1 %
500人以上	3,151	3,090	△ 61	△ 1.9 %	3,810	720	23.3 %	14.1 %

注1：下線の年次の数値は経済センサスー活動調査の数値、その他の年次は工業統計調査の数値。

注2：令和3年活動調査は、個人経営を含まない集計値である。(時系列比較する際の注意点については、「利用上の注意」を参照。)

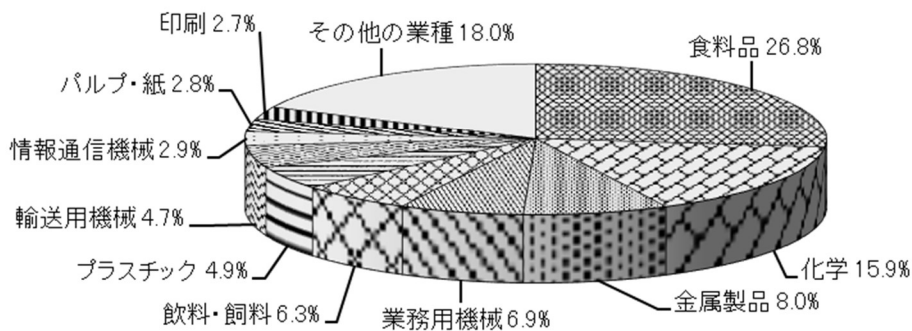
#### 4 製造品出荷額等の状況（従業者4人以上の事業所）※前年比は参考値

製造品出荷額等は8,276億6,616万円で、前年より615億2,941万円減少  
（前年比：6.9%減）

(1) 製造品出荷額等を産業中分類別にみると、「食料品」が2,216億2,433万円（構成比26.8%）で最も多く、次いで「化学」が1,312億9,423万円（同15.9%）、「金属製品」が665億7,895万円（同8.0%）などとなっており、この3業種で過半数を占めています。1事業所当たりでみると、「飲料・飼料」が87億1,672万円で最も多く、次いで「化学」が39億7,861万円、「食料品」が38億8,815万円と続いています（秘匿した事業所を除く。）。

【図7、表7参照】

図7 製造品出荷額等の産業中分類別構成比



(2) 従業者規模別にみると、「従業者500人以上」の事業所で2,003億208万円（構成比24.2%）と最も多く、「従業者300～499人」の事業所で1,508億2,406万円（同18.2%）、「従業者100～199人」の事業所で1,487億6,263万円（同18.0%）と続いています。

【図8、表8参照】

図8 製造品出荷額等の従業者規模別構成比

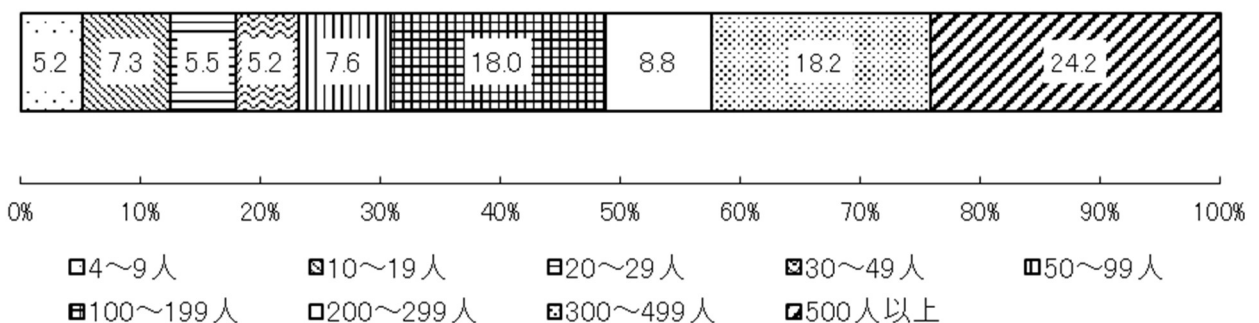


表7 産業中分類別製造品出荷額等(従業者4人以上の事業所)

産業中分類	平成30年 (万円)	令和元年 (万円)			令和2年 (万円)	増減	増減率	構成比	1事業所 当たり
			増減	増減率					
総数	88,964,753	88,919,557	△ 45,196	△ 0.1 %	82,766,616	△ 6,152,941	△ 6.9 %	100.0 %	100,323
09 食料品	21,797,803	23,184,618	1,386,815	6.4 %	22,162,433	△ 1,022,185	△ 4.4 %	26.8 %	388,815
10 飲料・飼料	6,535,900	6,202,838	△ 333,062	△ 5.1 %	5,230,033	△ 972,805	△ 15.7 %	6.3 %	871,672
11 繊維	461,723	448,117	△ 13,606	△ 2.9 %	476,551	28,434	6.3 %	0.6 %	23,828
12 木材・木製品	X	X	…	…	382,643	…	…	0.5 %	63,774
13 家具・装備品	490,939	563,744	72,805	14.8 %	424,330	△ 139,414	△ 24.7 %	0.5 %	21,217
14 パルプ・紙	2,328,597	2,470,960	142,363	6.1 %	2,343,654	△ 127,306	△ 5.2 %	2.8 %	93,746
15 印刷	2,679,253	2,555,703	△ 123,550	△ 4.6 %	2,236,548	△ 319,155	△ 12.5 %	2.7 %	31,063
16 化学	17,261,113	17,104,202	△ 156,911	△ 0.9 %	13,129,423	△ 3,974,779	△ 23.2 %	15.9 %	397,861
17 石油・石炭	X	X	…	…	X	…	…	…	…
18 プラスチック	3,390,423	3,466,437	76,014	2.2 %	4,093,884	627,447	18.1 %	4.9 %	49,925
19 ゴム製品	1,690,081	1,642,108	△ 47,973	△ 2.8 %	1,196,419	△ 445,689	△ 27.1 %	1.4 %	74,776
20 なめし革	64,346	54,791	△ 9,555	△ 14.8 %	X	…	…	…	…
21 窯業・土石	965,646	1,117,509	151,863	15.7 %	1,015,423	△ 102,086	△ 9.1 %	1.2 %	37,608
22 鉄鋼	1,579,033	1,552,622	△ 26,411	△ 1.7 %	1,544,937	△ 7,685	△ 0.5 %	1.9 %	140,449
23 非鉄金属	633,105	616,397	△ 16,708	△ 2.6 %	432,599	△ 183,798	△ 29.8 %	0.5 %	27,037
24 金属製品	6,257,187	6,487,487	230,300	3.7 %	6,657,895	170,408	2.6 %	8.0 %	52,424
25 はん用機械	2,017,664	2,033,943	16,279	0.8 %	1,869,630	△ 164,313	△ 8.1 %	2.3 %	58,426
26 生産用機械	1,759,652	1,587,618	△ 172,034	△ 9.8 %	1,816,812	229,194	14.4 %	2.2 %	23,292
27 業務用機械	7,418,880	7,386,551	△ 32,329	△ 0.4 %	5,697,718	△ 1,688,833	△ 22.9 %	6.9 %	135,660
28 電子部品	808,373	686,328	△ 122,045	△ 15.1 %	1,331,238	644,910	94.0 %	1.6 %	78,308
29 電気機械	2,695,665	2,240,148	△ 455,517	△ 16.9 %	1,850,295	△ 389,853	△ 17.4 %	2.2 %	51,397
30 情報通信機械	132,989	208,005	75,016	56.4 %	2,431,156	2,223,151	1,068.8 %	2.9 %	347,308
31 輸送用機械	5,242,983	4,778,828	△ 464,155	△ 8.9 %	3,909,259	△ 869,569	△ 18.2 %	4.7 %	122,164
32 その他	2,324,192	2,073,894	△ 250,298	△ 10.8 %	2,183,944	110,050	5.3 %	2.6 %	36,399

注1：下線の年次の数値は経済センサスー活動調査の数値、その他の年次は工業統計調査の数値。

注2：令和3年活動調査（本表では令和2年と表示）は、個人経営を含まない集計値である。（時系列比較する際の注意点については、「利用上の注意」を参照。）

表8 従業者規模別製造品出荷額等(従業者4人以上の事業所)

従業者規模	平成30年 (万円)	令和元年 (万円)			令和2年 (万円)	増減	増減率	構成比
			増減	増減率				
総数	88,964,753	88,919,557	△ 45,196	△ 0.1 %	82,766,616	△ 6,152,941	△ 6.9 %	100.0 %
4～9人	3,385,826	3,440,040	54,214	1.6 %	4,276,930	836,890	24.3 %	5.2 %
10～19人	5,351,422	5,839,819	488,397	9.1 %	6,049,922	210,103	3.6 %	7.3 %
20～29人	5,582,771	5,396,310	△ 186,461	△ 3.3 %	4,529,096	△ 867,214	△ 16.1 %	5.5 %
30～49人	4,645,886	4,106,807	△ 539,079	△ 11.6 %	4,310,540	203,733	5.0 %	5.2 %
50～99人	7,504,129	7,207,486	△ 296,643	△ 4.0 %	6,307,217	△ 900,269	△ 12.5 %	7.6 %
100～199人	11,037,123	15,711,870	4,674,747	42.4 %	14,876,263	△ 835,607	△ 5.3 %	18.0 %
200～299人	12,867,644	5,663,177	△ 7,204,467	△ 56.0 %	7,304,034	1,640,857	29.0 %	8.8 %
300～499人	17,959,134	19,951,212	1,992,078	11.1 %	15,082,406	△ 4,868,806	△ 24.4 %	18.2 %
500人以上	20,630,818	21,602,836	972,018	4.7 %	20,030,208	△ 1,572,628	△ 7.3 %	24.2 %

注1：下線の年次の数値は経済センサスー活動調査の数値、その他の年次は工業統計調査の数値。

注2：令和3年活動調査（本表では令和2年と表示）は、個人経営を含まない集計値である。（時系列比較する際の注意点については、「利用上の注意」を参照。）



## 5 付加価値額の状況（従業者4人以上の事業所）※前年比は参考値

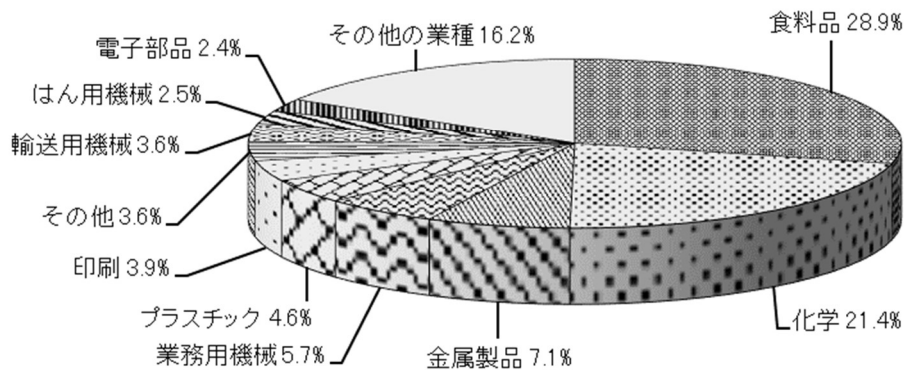
付加価値額は3,359億9,479万円で、前年より357億6,535万円減少  
（前年比：9.6%減）

(1) 付加価値額を産業中分類別にみると、「食料品」が970億1,620万円（構成比28.9%）で最も多く、次いで「化学」が717億9,178万円（同21.4%）、「金属製品」が238億2,144万円（同7.1%）と続いており、「食料品」及び「化学」の2業種で全体の過半数を占めています。

また、1事業所当たりでみると、「化学」が21億7,551万円で最も多く、次いで「食料品」が17億204万円、「飲料・飼料」が12億9,839万円などとなっています。

【図9、表9参照】

図9 付加価値額の産業中分類別構成比



(2) 従業者規模別にみると、「従業者500人以上」の事業所が887億1,021万円（構成比26.4%）と最も多く、「従業者300～499人」の事業所が763億8,587万円（同22.7%）、「従業者100～199人」の事業所で493億9,797万円（同14.7%）と続いています。

【図10、表10参照】

図10 付加価値額の従業者規模別構成比

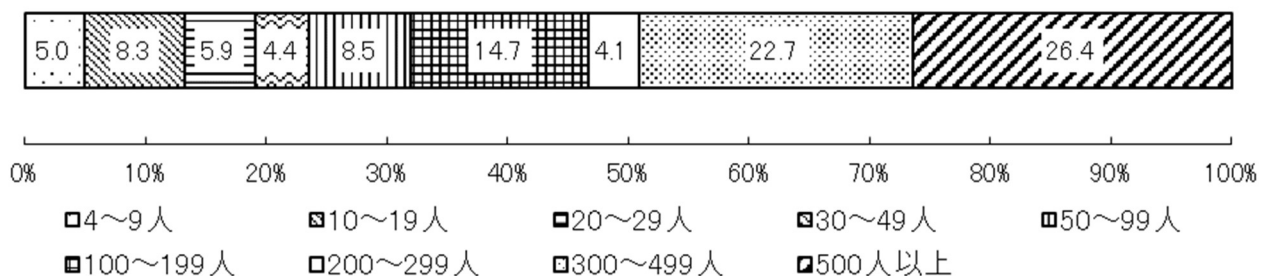


表9 産業中分類別付加価値額(従業員4人以上の事業所)

産業中分類	平成30年 (万円)	令和元年 (万円)			令和2年 (万円)			構成比	1事業所 当たり
			増減	増減率		増減	増減率		
総数	36,277,811	37,176,014	898,203	2.5%	33,599,479	△ 3,576,535	△ 9.6%	100.0%	40,727
09 食料品	8,419,693	10,218,118	1,798,425	21.4%	9,701,620	△ 516,498	△ 5.1%	28.9%	170,204
10 飲料・飼料	1,444,027	1,029,986	△ 414,041	△ 28.7%	779,033	△ 250,953	△ 24.4%	2.3%	129,839
11 繊維	289,192	266,384	△ 22,808	△ 7.9%	226,957	△ 39,427	△ 14.8%	0.7%	11,348
12 木材・木製品	X	X	…	…	159,537	…	…	0.5%	26,590
13 家具・装備品	210,535	233,643	23,108	11.0%	202,760	△ 30,883	△ 13.2%	0.6%	10,138
14 パルプ・紙	582,577	702,771	120,194	20.6%	489,364	△ 213,407	△ 30.4%	1.5%	19,575
15 印刷	1,417,525	1,338,085	△ 79,440	△ 5.6%	1,323,761	△ 14,324	△ 1.1%	3.9%	18,386
16 化学	10,191,784	9,943,051	△ 248,733	△ 2.4%	7,179,178	△ 2,763,873	△ 27.8%	21.4%	217,551
17 石油・石炭	X	X	…	…	X	…	…	…	…
18 プラスチック	1,023,722	1,105,642	81,920	8.0%	1,554,127	448,485	40.6%	4.6%	18,953
19 ゴム製品	459,860	451,712	△ 8,148	△ 1.8%	313,327	△ 138,385	△ 30.6%	0.9%	19,583
20 なめし革	24,910	19,075	△ 5,835	△ 23.4%	X	…	…	…	…
21 窯業・土石	337,556	420,584	83,028	24.6%	370,958	△ 49,626	△ 11.8%	1.1%	13,739
22 鉄鋼	455,203	447,776	△ 7,427	△ 1.6%	488,876	41,100	9.2%	1.5%	44,443
23 非鉄金属	282,487	287,523	5,036	1.8%	125,774	△ 161,749	△ 56.3%	0.4%	7,861
24 金属製品	2,463,130	2,487,583	24,453	1.0%	2,382,144	△ 105,439	△ 4.2%	7.1%	18,757
25 はん用機械	914,425	935,663	21,238	2.3%	841,740	△ 93,923	△ 10.0%	2.5%	26,304
26 生産用機械	915,581	815,678	△ 99,903	△ 10.9%	802,942	△ 12,736	△ 1.6%	2.4%	10,294
27 業務用機械	2,631,190	2,543,732	△ 87,458	△ 3.3%	1,925,721	△ 618,011	△ 24.3%	5.7%	45,851
28 電子部品	311,045	326,554	15,509	5.0%	813,021	486,467	149.0%	2.4%	47,825
29 電気機械	1,049,107	877,150	△ 171,957	△ 16.4%	700,829	△ 176,321	△ 20.1%	2.1%	19,467
30 情報通信機械	61,636	86,670	25,034	40.6%	690,470	603,800	696.7%	2.1%	98,639
31 輸送用機械	1,636,775	1,522,727	△ 114,048	△ 7.0%	1,209,292	△ 313,435	△ 20.6%	3.6%	37,790
32 その他	1,040,568	981,841	△ 58,727	△ 5.6%	1,216,373	234,532	23.9%	3.6%	20,273

注1：下線の年次の数値は経済センサスー活動調査の数値、その他の年次は工業統計調査の数値。

2：令和3年活動調査（本表では令和2年と表示）は、個人経営を含まない集計値である。（時系列比較する際の注意点については、「利用上の注意」を参照。）

表10 従業員規模別付加価値額(従業員4人以上の事業所)

従業員規模	平成30年 (万円)	令和元年 (万円)			令和2年 (万円)			構成比
			増減	増減率		増減	増減率	
総数	36,277,811	37,176,014	898,203	2.5%	33,599,479	△ 3,576,535	△ 9.6%	100.0%
4～9人	1,252,539	1,274,257	21,718	1.7%	1,665,296	391,039	30.7%	5.0%
10～19人	2,343,738	2,429,420	85,682	3.7%	2,782,827	353,407	14.5%	8.3%
20～29人	2,401,082	2,337,395	△ 63,687	△ 2.7%	1,969,557	△ 367,838	△ 15.7%	5.9%
30～49人	1,877,258	1,648,897	△ 228,361	△ 12.2%	1,490,045	△ 158,852	△ 9.6%	4.4%
50～99人	2,671,767	2,694,031	22,264	0.8%	2,851,336	157,305	5.8%	8.5%
100～199人	4,347,616	4,654,560	306,944	7.1%	4,939,797	285,237	6.1%	14.7%
200～299人	3,118,704	2,161,512	△ 957,192	△ 30.7%	1,391,013	△ 770,499	△ 35.6%	4.1%
300～499人	9,813,064	9,866,606	53,542	0.5%	7,638,587	△ 2,228,019	△ 22.6%	22.7%
500人以上	8,452,043	10,109,336	1,657,293	19.6%	8,871,021	△ 1,238,315	△ 12.2%	26.4%

注1：下線の年次の数値は経済センサスー活動調査の数値、その他の年次は工業統計調査の数値。

2：令和3年活動調査（本表では令和2年と表示）は、個人経営を含まない集計値である。（時系列比較する際の注意点については、「利用上の注意」を参照。）

## 6 行政区別の状況（従業者4人以上の事業所）※前年比は参考値

事業所数、従業者数、製造品出荷額等は、「岩槻区」が最も多い

付加価値額は、「北区」が最も多い

- (1) 事業所数は「岩槻区」が289事業所（構成比35.0%）で最も多く、次いで「桜区」の91事業所（同11.0%）、「北区」の83事業所（同10.1%）と続いています。
- (2) 従業者数は「岩槻区」が8,335人（構成比30.9%）で最も多く、次いで「北区」の5,048人（同18.7%）、「桜区」の3,372人（同12.5%）と続いています。
- (3) 製造品出荷額等は「岩槻区」が2,423億2,731万円（構成比29.3%）で最も多く、次いで「北区」の1,888億2,006万円（同22.8%）、「南区」の1,515億2,712万円（同18.3%）と続いています。
- (4) 付加価値額は「北区」が917億684万円（構成比27.3%）で最も多く、次いで「南区」の738億1,691万円（同22.0%）、「岩槻区」の690億547万円（同20.5%）と続いています。

【図11、表11参照】

図11 事業所数、従業者数等の行政区別構成比

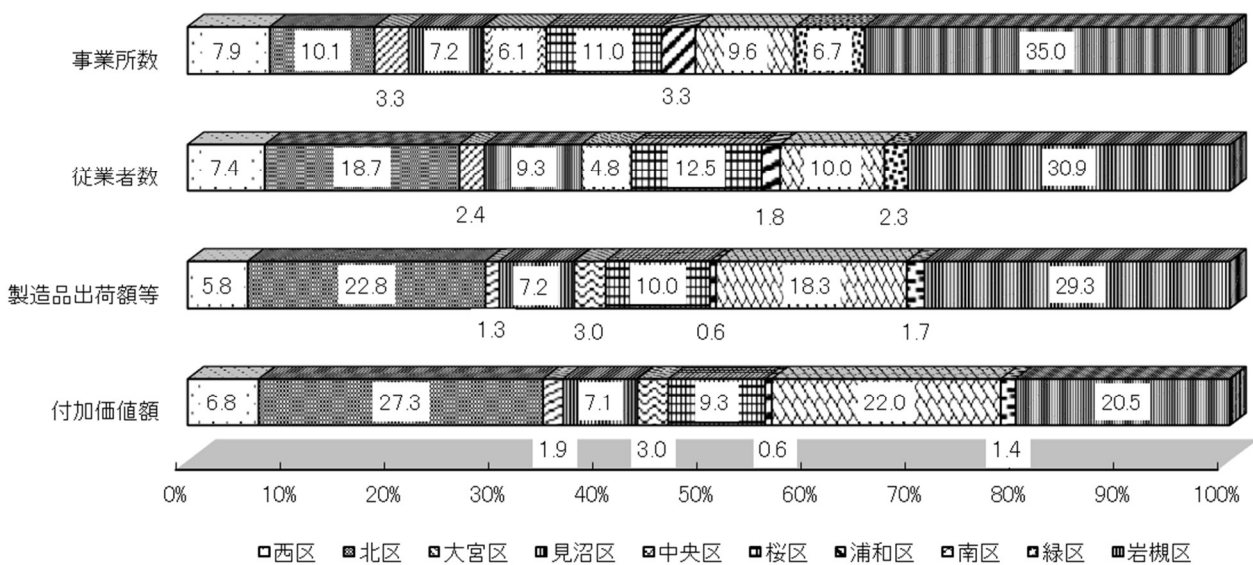


表 1 1 行政区別事業所数、従業者数等（従業者 4 人以上の事業所）

行政区	令和元年	令和 2 年	増 減		増減率		令和 3 年	増 減		増減率		構成比
<b>事 業 所 数</b>												
総 数	869	846	△ 23	△ 2.6 %	825	△ 21	△ 2.5 %	100.0 %				
西 区	75	73	△ 2	△ 2.7 %	65	△ 8	△ 11.0 %	7.9 %				
北 区	83	78	△ 5	△ 6.0 %	83	5	6.4 %	10.1 %				
大 宮 区	26	25	△ 1	△ 3.8 %	27	2	8.0 %	3.3 %				
見 沼 区	68	66	△ 2	△ 2.9 %	59	△ 7	△ 10.6 %	7.2 %				
中 央 区	51	51	—	—	50	△ 1	△ 2.0 %	6.1 %				
桜 区	96	95	△ 1	△ 1.0 %	91	△ 4	△ 4.2 %	11.0 %				
浦 和 区	23	23	—	—	27	4	17.4 %	3.3 %				
南 区	91	81	△ 10	△ 11.0 %	79	△ 2	△ 2.5 %	9.6 %				
緑 区	67	60	△ 7	△ 10.4 %	55	△ 5	△ 8.3 %	6.7 %				
岩 槻 区	289	294	5	1.7 %	289	△ 5	△ 1.7 %	35.0 %				
<b>従 業 者 数 (人)</b>												
総 数	27,098	26,401	△ 697	△ 2.6 %	27,011	610	2.3 %	100.0 %				
西 区	2,033	1,966	△ 67	△ 3.3 %	1,998	32	1.6 %	7.4 %				
北 区	4,897	4,808	△ 89	△ 1.8 %	5,048	240	5.0 %	18.7 %				
大 宮 区	741	634	△ 107	△ 14.4 %	647	13	2.1 %	2.4 %				
見 沼 区	2,365	2,325	△ 40	△ 1.7 %	2,513	188	8.1 %	9.3 %				
中 央 区	1,428	1,389	△ 39	△ 2.7 %	1,299	△ 90	△ 6.5 %	4.8 %				
桜 区	3,562	3,493	△ 69	△ 1.9 %	3,372	△ 121	△ 3.5 %	12.5 %				
浦 和 区	336	351	15	4.5 %	485	134	38.2 %	1.8 %				
南 区	2,784	2,551	△ 233	△ 8.4 %	2,698	147	5.8 %	10.0 %				
緑 区	832	794	△ 38	△ 4.6 %	616	△ 178	△ 22.4 %	2.3 %				
岩 槻 区	8,120	8,090	△ 30	△ 0.4 %	8,335	245	3.0 %	30.9 %				
<b>製 造 品 出 荷 額 等 (万円)</b>												
総 数	88,964,753	88,919,557	△ 45,196	△ 0.1 %	82,766,616	△ 6,152,941	△ 6.9 %	100.0 %				
西 区	5,677,591	5,632,587	△ 45,004	△ 0.8 %	4,772,134	△ 860,453	△ 15.3 %	5.8 %				
北 区	19,286,717	19,060,793	△ 225,924	△ 1.2 %	18,882,006	△ 178,787	△ 0.9 %	22.8 %				
大 宮 区	1,201,505	1,141,422	△ 60,083	△ 5.0 %	1,113,734	△ 27,688	△ 2.4 %	1.3 %				
見 沼 区	6,482,640	6,481,914	△ 726	△ 0.0 %	5,936,645	△ 545,269	△ 8.4 %	7.2 %				
中 央 区	2,935,501	2,871,219	△ 64,282	△ 2.2 %	2,497,042	△ 374,177	△ 13.0 %	3.0 %				
桜 区	9,981,299	9,809,413	△ 171,886	△ 1.7 %	8,274,594	△ 1,534,819	△ 15.6 %	10.0 %				
浦 和 区	434,884	437,824	2,940	0.7 %	488,825	51,001	11.6 %	0.6 %				
南 区	16,057,412	16,486,254	428,842	2.7 %	15,152,712	△ 1,333,542	△ 8.1 %	18.3 %				
緑 区	1,529,407	1,540,068	10,661	0.7 %	1,416,193	△ 123,875	△ 8.0 %	1.7 %				
岩 槻 区	25,377,797	25,458,063	80,266	0.3 %	24,232,731	△ 1,225,332	△ 4.8 %	29.3 %				
<b>付 加 価 値 額 (万円)</b>												
総 数	36,277,811	37,176,014	898,203	2.5 %	33,599,479	△ 3,576,535	△ 9.6 %	100.0 %				
西 区	2,682,942	2,624,160	△ 58,782	△ 2.2 %	2,289,007	△ 335,153	△ 12.8 %	6.8 %				
北 区	10,546,381	10,350,647	△ 195,734	△ 1.9 %	9,170,684	△ 1,179,963	△ 11.4 %	27.3 %				
大 宮 区	609,465	518,941	△ 90,524	△ 14.9 %	648,896	129,955	25.0 %	1.9 %				
見 沼 区	2,350,218	2,418,808	68,590	2.9 %	2,393,111	△ 25,697	△ 1.1 %	7.1 %				
中 央 区	1,179,496	1,159,169	△ 20,327	△ 1.7 %	995,332	△ 163,837	△ 14.1 %	3.0 %				
桜 区	3,705,687	3,423,399	△ 282,288	△ 7.6 %	3,122,675	△ 300,724	△ 8.8 %	9.3 %				
浦 和 区	222,190	238,383	16,193	7.3 %	215,997	△ 22,386	△ 9.4 %	0.6 %				
南 区	7,234,670	8,543,473	1,308,803	18.1 %	7,381,691	△ 1,161,782	△ 13.6 %	22.0 %				
緑 区	633,385	621,856	△ 11,529	△ 1.8 %	481,539	△ 140,317	△ 22.6 %	1.4 %				
岩 槻 区	7,113,377	7,277,178	163,801	2.3 %	6,900,547	△ 376,631	△ 5.2 %	20.5 %				

注 1：下線の年次の数値は経済センサスー活動調査の数値、その他の年次は工業統計調査の数値。

2：事業所数及び従業者数は、それぞれの年次における 6 月 1 日現在の数値。

3：製造品出荷額等及び付加価値額はそれぞれの年次における前年 1 年間の数値である。

4：令和 3 年活動調査は、個人経営を含まない集計値である。（時系列比較する際の注意点については、「利用上の注意」を参照。）

7 大都市の主要項目の状況（従業者4人以上の事業所）※前年比は参考値

表12 21大都市・事業所数、従業者数等（従業者4人以上の事業所）

都市名			令和元年	令和2年	増減	増減率	令和3年	増減	増減率
<b>事業所数</b>									
札幌	札幌	市	888	886	△ 2	△ 0.2 %	952	66	7.4 %
仙台	仙台	市	475	461	△ 14	△ 2.9 %	525	64	13.9 %
さいたま	さいたま	市	<b>869</b>	<b>846</b>	<b>△ 23</b>	<b>△ 2.6 %</b>	<b>825</b>	<b>△ 21</b>	<b>△ 2.5 %</b>
千葉	千葉	市	412	400	△ 12	△ 2.9 %	447	47	11.8 %
東京	東京	特別区	7,425	7,450	25	0.3 %	7,457	7	0.1 %
横川	横川	市	2,268	2,214	△ 54	△ 2.4 %	2,286	72	3.3 %
相模原	相模原	市	1,089	1,070	△ 19	△ 1.7 %	1,032	△ 38	△ 3.6 %
新潟	新潟	市	847	871	24	2.8 %	801	△ 70	△ 8.0 %
静岡	静岡	市	987	949	△ 38	△ 3.9 %	890	△ 59	△ 6.2 %
浜松	浜松	市	1,327	1,302	△ 25	△ 1.9 %	1,309	7	0.5 %
名古屋	名古屋	市	1,893	1,839	△ 54	△ 2.9 %	1,783	△ 56	△ 3.0 %
京都	京都	市	3,504	3,484	△ 20	△ 0.6 %	3,542	58	1.7 %
大阪	大阪	市	2,050	2,067	17	0.8 %	2,040	△ 27	△ 1.3 %
大塚	大塚	市	4,862	4,879	17	0.3 %	4,989	110	2.3 %
神戸	神戸	市	1,339	1,337	△ 2	△ 0.1 %	1,208	△ 129	△ 9.6 %
岡山	岡山	市	1,443	1,394	△ 49	△ 3.4 %	1,329	△ 65	△ 4.7 %
広島	広島	市	771	781	10	1.3 %	850	69	8.8 %
北九州	北九州	市	1,126	1,109	△ 17	△ 1.5 %	1,147	38	3.4 %
福岡	福岡	市	943	921	△ 22	△ 2.3 %	971	50	5.4 %
熊本	熊本	市	691	660	△ 31	△ 4.5 %	713	53	8.0 %
			461	447	△ 14	△ 3.0 %	414	△ 33	△ 7.4 %
<b>従業者数（人）</b>									
札幌	札幌	市	28,120	28,549	429	1.5 %	28,853	304	1.1 %
仙台	仙台	市	15,917	15,999	82	0.5 %	15,400	△ 599	△ 3.7 %
さいたま	さいたま	市	<b>27,098</b>	<b>26,401</b>	<b>△ 697</b>	<b>△ 2.6 %</b>	<b>27,011</b>	<b>610</b>	<b>2.3 %</b>
千葉	千葉	市	21,689	21,276	△ 413	△ 1.9 %	21,683	407	1.9 %
東京	東京	特別区	134,800	134,553	△ 247	△ 0.2 %	130,726	△ 3,827	△ 2.8 %
横川	横川	市	89,286	87,983	△ 1,303	△ 1.5 %	89,055	1,072	1.2 %
相模原	相模原	市	46,236	47,621	1,385	3.0 %	47,466	△ 155	△ 0.3 %
新潟	新潟	市	38,324	37,254	△ 1,070	△ 2.8 %	34,813	△ 2,441	△ 6.6 %
静岡	静岡	市	38,433	37,478	△ 955	△ 2.5 %	35,097	△ 2,381	△ 6.4 %
浜松	浜松	市	48,158	47,845	△ 313	△ 0.6 %	48,131	286	0.6 %
名古屋	名古屋	市	70,512	70,246	△ 266	△ 0.4 %	66,522	△ 3,724	△ 5.3 %
京都	京都	市	94,643	94,533	△ 110	△ 0.1 %	91,740	△ 2,793	△ 3.0 %
大阪	大阪	市	62,713	63,642	929	1.5 %	61,518	△ 2,124	△ 3.3 %
大塚	大塚	市	113,434	112,970	△ 464	△ 0.4 %	110,834	△ 2,136	△ 1.9 %
神戸	神戸	市	51,305	51,293	△ 12	△ 0.0 %	49,943	△ 1,350	△ 2.6 %
岡山	岡山	市	68,014	67,951	△ 63	△ 0.1 %	67,625	△ 326	△ 0.5 %
広島	広島	市	30,643	31,437	794	2.6 %	31,097	△ 340	△ 1.1 %
北九州	北九州	市	56,341	55,772	△ 569	△ 1.0 %	52,285	△ 3,487	△ 6.3 %
福岡	福岡	市	47,745	48,163	418	0.9 %	48,008	△ 155	△ 0.3 %
熊本	熊本	市	18,554	20,080	1,526	8.2 %	21,100	1,020	5.1 %
			18,863	18,328	△ 535	△ 2.8 %	15,752	△ 2,576	△ 14.1 %
<b>製造品出荷額等（百万円）</b>									
札幌	札幌	市	574,861	589,606	14,745	2.6 %	644,492	54,886	9.3 %
仙台	仙台	市	1,029,329	994,363	△ 34,966	△ 3.4 %	818,366	△ 175,997	△ 17.7 %
さいたま	さいたま	市	<b>889,648</b>	<b>889,196</b>	<b>△ 452</b>	<b>△ 0.1 %</b>	<b>827,666</b>	<b>△ 61,530</b>	<b>△ 6.9 %</b>
千葉	千葉	市	1,316,265	1,276,022	△ 40,243	△ 3.1 %	1,214,537	△ 61,485	△ 4.8 %
東京	東京	特別区	2,921,113	2,927,501	6,388	0.2 %	2,998,631	71,130	2.4 %
横川	横川	市	4,054,813	3,926,912	△ 127,901	△ 3.2 %	3,516,454	△ 410,458	△ 10.5 %
相模原	相模原	市	4,201,227	4,082,797	△ 118,430	△ 2.8 %	3,399,874	△ 682,923	△ 16.7 %
新潟	新潟	市	1,401,787	1,327,816	△ 73,971	△ 5.3 %	1,250,886	△ 76,930	△ 5.8 %
静岡	静岡	市	1,175,443	1,146,898	△ 28,545	△ 2.4 %	1,083,391	△ 63,507	△ 5.5 %
浜松	浜松	市	2,122,375	2,120,264	△ 2,111	△ 0.1 %	2,057,410	△ 62,854	△ 3.0 %
名古屋	名古屋	市	2,011,338	1,965,611	△ 45,727	△ 2.3 %	1,823,761	△ 141,850	△ 7.2 %
京都	京都	市	3,577,735	3,296,873	△ 280,862	△ 7.9 %	2,993,171	△ 303,702	△ 9.2 %
大阪	大阪	市	2,665,301	2,462,017	△ 203,284	△ 7.6 %	2,142,892	△ 319,125	△ 13.0 %
大塚	大塚	市	3,821,260	3,574,713	△ 246,547	△ 6.5 %	3,531,494	△ 43,219	△ 1.2 %
神戸	神戸	市	3,631,640	3,478,169	△ 153,471	△ 4.2 %	3,549,788	71,619	2.1 %
岡山	岡山	市	3,439,842	3,421,055	△ 18,787	△ 0.5 %	3,409,011	△ 12,044	△ 0.4 %
広島	広島	市	1,058,009	1,065,654	7,645	0.7 %	1,012,722	△ 52,932	△ 5.0 %
北九州	北九州	市	3,166,741	3,100,840	△ 65,901	△ 2.1 %	2,804,913	△ 295,927	△ 9.5 %
福岡	福岡	市	2,328,137	2,322,094	△ 6,043	△ 0.3 %	2,108,132	△ 213,962	△ 9.2 %
熊本	熊本	市	577,265	582,268	5,003	0.9 %	597,014	14,746	2.5 %
			458,763	458,054	△ 709	△ 0.2 %	430,405	△ 27,649	△ 6.0 %

資料：総務省・経済産業省「工業統計調査」「経済センサス活動調査」

- 注1：数値について、資料の調査時点における区域及び市域を対象としている。
- 注2：下線の年次の数値は経済センサス活動調査の数値、その他の年次は工業統計調査の数値。
- 注3：事業所数及び従業者数は、それぞれの年次における6月1日現在の数値。
- 注4：製造品出荷額等はそれぞれの年次における前年1年間の数値である。
- 注5：令和3年活動調査は、個人経営を含まない集計値である。（時系列比較する際の注意点については、「利用上の注意」を参照。）