

### 3 国勢調査

18. 国勢調査人口の推移	27
19. 昼間人口及び夜間人口	28
20. 人口集中地区(D・I・D) 人口・面積	28
21. 配偶者関係別・年齢(5歳階級)・男女別15歳以上人口	29
22. 国勢調査年齢(各歳)男女別人口	30
23. 町名別国勢調査人口・世帯数	34
24. 労働力状態別・男女別15歳以上人口	38
25. 就業者、通学者数(15歳以上)	39
26. 市区町村別就業者、通学者の流入・流出状況(15歳以上)	39
27. 就業者、通学者の年齢(階級)別流入人口	44
28. 従業地・通学地別・年齢別人口	45
29. 従業地別・年齢別就業者数	46
30. 産業別・男女別15歳以上就業者数	47
31. 産業別・従業上の地位別15歳以上就業者数	48
32. 産業別・年齢(5歳階級)・15歳以上就業者数	49
33. 世帯の人員別一般世帯・世帯人員数	51
34. 施設等の世帯の種類、世帯人員別施設等の世帯数及び施設等の世帯人員数	51
35. 世帯の経済構成別一般世帯数、一般世帯人員及び親族人員数	52
36. 住宅の建て方別・一般世帯数	53
37. 住宅の所有の関係	53
38. 65歳以上男女別高齢単身者数	54
39. 65歳以上親族のいる一般世帯数	54
40. 埼玉県・市別国勢調査人口及び面積	55

18. 国勢調査人口の推移

各年10月1日現在

年	人 口		
	総 数	男	女
大 正 9年	22,844	11,272	11,572
14	23,272	11,529	11,743
昭 和 5年	24,156	12,123	12,033
10	25,092	12,495	12,597
15	25,426	12,717	12,709
22	33,538	16,254	17,284
25	33,743	16,512	17,231
30	34,272	16,844	17,428
35	35,169	17,405	17,764
40	41,946	21,113	20,833
45	56,449	28,450	27,999
50	83,825	42,444	41,381
55	94,696	47,602	47,094
60	100,903	50,746	50,157
平 成 2年	106,462	53,782	52,680
7	109,546	55,463	54,083
12	109,247	54,923	54,324

注) 大正9年～昭和25年は、昭和30年の行政区域を基にした数字

資料：国勢調査

## 19. 昼間人口及び夜間人口

各年10月1日現在

年	夜間人口	流入人口	流出人口	流出超過	昼間人口	昼夜間人口比率
昭和45	56,449	4,844	11,468	6,624	49,825	88.2
50	83,825	7,940	18,236	11,296	73,529	87.7
55	94,689	10,718	22,474	11,756	82,933	87.6
60	100,903	17,201	26,885	9,684	91,219	90.4
平成2	106,337	22,928	33,627	10,699	95,638	89.9
7	109,425	26,246	34,990	8,744	100,511	91.9
12	109,233	27,342	32,612	5,270	104,040	95.2

注) 年齢不詳は含まない

資料：国勢調査

## 20. 人口集中地区(D・I・D)人口・面積

各年10月1日現在

年	人口			面積			人口密度	
	D. I. D	市全域	全域に対するD. I. D(%)	D. I. D (km <sup>2</sup> )	市全域 (km <sup>2</sup> )	全域に対するD. I. D(%)	D. I. D (人/km <sup>2</sup> )	市全域 (人/km <sup>2</sup> )
昭和40	12,610	41,946	30.1	1.6	49.76	3.2	7,881.3	843.0
45	24,714	56,449	43.8	3.7	49.76	7.4	6,679.5	1,134.4
50	44,309	83,825	52.9	5.7	49.76	11.5	7,773.5	1,684.6
55	54,364	94,696	57.4	6.9	49.76	13.9	7,878.7	1,903.1
60	60,689	100,903	60.1	7.8	49.76	15.7	7,780.6	2,027.8
平成2	66,628	106,462	62.6	8.5	49.20	17.3	7,838.6	2,163.9
7	70,385	109,546	64.3	8.9	49.16	18.1	7,890.7	2,228.4
12	69,755	109,247	63.9	9.6	49.16	19.5	7,258.6	2,222.3

資料：国勢調査

注) 人口集中地区とは、原則として、人口密度の高い(1km<sup>2</sup>当たり4,000人以上)調査区が互いに隣接して、人口5,000人以上を有し、人口密度が1km<sup>2</sup>当たり4,000人以上となる地域をいう

21. 配偶者関係別・年齢（5歳階級）・男女別15歳以上人口

平成12年10月1日現在

年 齢 (5歳階級)	総 数	未 婚	有 配 偶	死 別	離 別
<b>男 総 数</b>	<b>46,703</b>	<b>15,505</b>	<b>28,561</b>	<b>1,150</b>	<b>1,042</b>
15～19歳	3,338	3,317	20	—	1
20～24	3,866	3,636	221	—	9
25～29	4,837	3,598	1,190	—	47
30～34	3,952	1,934	1,922	5	90
35～39	3,167	873	2,136	3	106
40～44	3,092	596	2,356	6	88
45～49	3,832	594	3,010	38	125
50～54	5,107	502	4,278	62	188
55～59	4,957	256	4,368	102	165
60～64	3,970	112	3,576	122	114
65～69	2,799	51	2,507	153	60
70～74	1,834	20	1,580	189	26
75～79	962	10	769	149	12
80～84	615	3	426	159	11
85歳以上	375	3	202	161	—
<b>女 総 数</b>	<b>46,642</b>	<b>11,481</b>	<b>28,454</b>	<b>4,781</b>	<b>1,564</b>
15～19歳	3,247	3,214	31	—	—
20～24	3,852	3,472	357	2	18
25～29	4,321	2,580	1,642	2	93
30～34	3,551	1,034	2,370	8	138
35～39	3,027	375	2,467	17	152
40～44	2,865	179	2,498	27	139
45～49	3,879	168	3,423	89	184
50～54	5,309	136	4,655	203	288
55～59	4,873	79	4,226	341	201
60～64	3,590	85	2,886	457	122
65～69	2,611	51	1,802	625	97
70～74	1,981	47	1,155	702	48
75～79	1,546	34	612	810	42
80～84	1,061	20	258	712	24
85歳以上	929	7	72	786	18

資料：国勢調査

## 22. 国勢調査年齢（各歳）男女別人口

年 齢	平 成 7 年			平 成 1 2 年		
	総 数	男	女	総 数	男	女
総 数	109,546	55,463	54,083	109,247	54,923	54,324
0～4歳	4,622	2,395	2,227	4,671	2,416	2,255
0	879	452	427	922	494	428
1	873	452	421	866	429	437
2	956	492	464	991	518	473
3	947	484	463	904	457	447
4	967	515	452	988	518	470
5～9歳	5,364	2,760	2,604	4,959	2,608	2,351
5	1,011	524	487	972	525	447
6	935	486	449	959	509	450
7	1,150	613	537	1,002	519	483
8	1,078	538	540	992	500	492
9	1,190	599	591	1,034	555	479
10～14歳	6,613	3,370	3,243	5,409	2,778	2,631
10	1,218	630	588	1,016	522	494
11	1,295	655	640	980	510	470
12	1,318	669	649	1,140	600	540
13	1,378	734	644	1,090	545	545
14	1,404	682	722	1,183	601	582
15～19歳	8,424	4,232	4,192	6,627	3,364	3,263
15	1,432	732	700	1,197	615	582
16	1,519	763	756	1,295	642	653
17	1,685	866	819	1,330	673	657
18	1,838	886	952	1,383	745	638
19	1,950	985	965	1,422	689	733
20～24歳	10,729	5,630	5,099	7,804	3,906	3,898
20	2,061	1,074	987	1,451	723	728
21	2,156	1,133	1,023	1,440	700	740
22	2,250	1,151	1,099	1,641	824	817
23	2,231	1,176	1,055	1,632	815	817
24	2,031	1,096	935	1,640	844	796

(つづく)

年 齢	平 成 7 年			平 成 1 2 年		
	総 数	男	女	総 数	男	女
<b>25～29歳</b>	<b>8,110</b>	<b>4,266</b>	<b>3,844</b>	<b>9,310</b>	<b>4,913</b>	<b>4,397</b>
25	1,908	960	948	1,824	972	852
26	1,763	945	818	1,845	975	870
27	1,633	871	762	2,000	1,051	949
28	1,601	867	734	1,837	942	895
29	1,205	623	582	1,804	973	831
<b>30～34歳</b>	<b>6,306</b>	<b>3,269</b>	<b>3,037</b>	<b>7,668</b>	<b>4,020</b>	<b>3,648</b>
30	1,377	742	635	1,701	860	841
31	1,292	706	586	1,644	878	766
32	1,320	678	642	1,568	830	738
33	1,166	571	595	1,571	843	728
34	1,151	572	579	1,184	609	575
<b>35～39歳</b>	<b>6,056</b>	<b>3,166</b>	<b>2,890</b>	<b>6,325</b>	<b>3,221</b>	<b>3,104</b>
35	1,201	625	576	1,402	744	658
36	1,196	636	560	1,313	691	622
37	1,179	632	547	1,307	665	642
38	1,173	600	573	1,148	568	580
39	1,307	673	634	1,155	553	602
<b>40～44歳</b>	<b>7,876</b>	<b>3,949</b>	<b>3,927</b>	<b>6,029</b>	<b>3,125</b>	<b>2,904</b>
40	1,379	701	678	1,198	631	567
41	1,428	700	728	1,176	613	563
42	1,583	813	770	1,172	623	549
43	1,637	802	835	1,182	591	591
44	1,849	933	916	1,301	667	634
<b>45～49歳</b>	<b>10,638</b>	<b>5,268</b>	<b>5,370</b>	<b>7,782</b>	<b>3,861</b>	<b>3,921</b>
45	2,065	1,032	1,033	1,355	670	685
46	2,333	1,147	1,186	1,377	663	714
47	2,232	1,127	1,105	1,585	814	771
48	2,446	1,178	1,268	1,622	796	826
49	1,562	784	778	1,843	918	925

(つづき)

年 齢	平 成 7 年			平 成 1 2 年		
	総 数	男	女	総 数	男	女
<b>50～54歳</b>	<b>10,023</b>	<b>5,096</b>	<b>4,927</b>	<b>10,460</b>	<b>5,135</b>	<b>5,325</b>
50	1,648	787	861	2,050	1,026	1,024
51	2,135	1,101	1,034	2,248	1,096	1,152
52	2,073	1,058	1,015	2,210	1,105	1,105
53	2,151	1,078	1,073	2,423	1,153	1,270
54	2,016	1,072	944	1,529	755	774
<b>55～59歳</b>	<b>7,706</b>	<b>4,107</b>	<b>3,599</b>	<b>9,866</b>	<b>4,979</b>	<b>4,887</b>
55	1,763	940	823	1,654	799	855
56	1,431	748	683	2,105	1,066	1,039
57	1,508	811	697	2,023	1,013	1,010
58	1,508	822	686	2,082	1,041	1,041
59	1,496	786	710	2,002	1,060	942
<b>60～64歳</b>	<b>5,724</b>	<b>3,034</b>	<b>2,690</b>	<b>7,583</b>	<b>3,986</b>	<b>3,597</b>
60	1,339	726	613	1,739	909	830
61	1,179	624	555	1,411	728	683
62	1,127	604	523	1,516	816	700
63	1,046	554	492	1,447	771	676
64	1,033	526	507	1,470	762	708
<b>65～69歳</b>	<b>4,127</b>	<b>2,087</b>	<b>2,040</b>	<b>5,420</b>	<b>2,805</b>	<b>2,615</b>
65	915	456	459	1,294	687	607
66	835	443	392	1,136	589	547
67	853	417	436	1,065	558	507
68	792	412	380	968	486	482
69	732	359	373	957	485	472
<b>70～74歳</b>	<b>2,869</b>	<b>1,179</b>	<b>1,690</b>	<b>3,819</b>	<b>1,836</b>	<b>1,983</b>
70	687	305	382	874	416	458
71	591	257	334	743	384	359
72	580	221	359	767	354	413
73	519	191	328	738	362	376
74	492	205	287	697	320	377

各年10月1日現在

年 齢	平 成 7 年			平 成 1 2 年		
	総 数	男	女	総 数	男	女
<b>75～79歳</b>	<b>2,067</b>	<b>814</b>	<b>1,253</b>	<b>2,515</b>	<b>965</b>	<b>1,550</b>
75	530	210	320	586	248	338
76	403	157	246	532	218	314
77	433	175	258	516	189	327
78	346	140	206	450	152	298
79	355	132	223	431	158	273
<b>80～84歳</b>	<b>1,379</b>	<b>482</b>	<b>890</b>	<b>1,681</b>	<b>620</b>	<b>1,061</b>
80	344	126	218	439	167	272
81	307	109	198	321	114	207
82	282	98	184	354	136	218
83	246	87	159	301	117	184
84	200	69	131	266	86	180
<b>85～89歳</b>	<b>587</b>	<b>206</b>	<b>381</b>	<b>959</b>	<b>294</b>	<b>665</b>
85	162	55	107	248	89	159
86	144	52	92	234	68	166
87	135	45	90	185	54	131
88	91	31	60	169	55	114
89	55	23	32	123	28	95
<b>90～94歳</b>	<b>180</b>	<b>38</b>	<b>142</b>	<b>291</b>	<b>76</b>	<b>215</b>
90	45	9	36	86	19	67
91	52	13	39	83	21	62
92	37	4	33	57	16	41
93	27	5	22	36	11	25
94	19	7	12	29	9	20
<b>95～99歳</b>	<b>25</b>	<b>9</b>	<b>16</b>	<b>48</b>	<b>6</b>	<b>42</b>
95	9	4	5	11	—	11
96	8	4	4	16	2	14
97	5	1	4	12	1	11
98	1	—	1	5	—	5
99	2	—	2	4	3	1
<b>100歳以上</b>	<b>—</b>	<b>—</b>	<b>—</b>	<b>7</b>	<b>—</b>	<b>7</b>
不 詳	121	99	22	14	9	5

資料：国勢調査



## 23. 町名別国勢調査人口・世帯数

町名	世帯数	人口		
		総数	男	女
総数	36,734	109,247	54,923	54,324
岩槻地区	16,382	46,613	23,319	23,294
岩槻	1,828	4,976	2,501	2,475
本丸一丁目	539	1,532	767	765
本丸二丁目	307	999	493	506
本丸三丁目	431	1,266	615	651
本丸四丁目	319	1,062	519	543
太田一丁目	330	1,005	506	499
太田二丁目	247	741	359	382
太田三丁目	47	129	71	58
城町一丁目	343	880	436	444
城町二丁目	233	775	406	369
府内一丁目	185	487	235	252
府内二丁目	458	1,416	736	680
府内三丁目	41	60	50	10
府内四丁目	153	448	233	215
城南一丁目	371	1,100	560	540
城南二丁目	221	615	302	313
城南三丁目	168	528	269	259
城南四丁目	382	1,035	553	482
城南五丁目	386	1,169	601	568
並木一丁目	666	1,962	1,001	961
並木二丁目	528	1,755	857	898
本町一丁目	290	792	390	402
本町二丁目	380	1,018	468	550
本町三丁目	272	789	390	399
本町四丁目	385	1,130	559	571
本町五丁目	284	801	407	394
本町六丁目	263	757	367	390
仲町一丁目	571	1,581	776	805
仲町二丁目	443	1,259	616	643

(つづく)

町 名	世 帯 数	人 口		
		総 数	男	女
東町一丁目	482	1,366	695	671
東町二丁目	290	749	374	375
西町一丁目	344	840	413	427
西町二丁目	200	517	276	241
西町三丁目	346	921	459	462
西町四丁目	556	1,508	769	739
西町五丁目	567	1,481	718	763
愛 宕 町	411	1,153	578	575
日 の 出 町	570	1,570	773	797
美 幸 町	496	1,396	684	712
宮町一丁目	287	806	397	409
宮町二丁目	762	2,239	1,140	1,099
川 通 地 区	1,607	5,607	2,836	2,771
南 平 野	728	2,324	1,189	1,135
長 宮	199	642	325	317
大 野 島	84	398	208	190
増 長	97	397	174	223
大 口	96	397	192	205
大 谷	89	307	162	145
大 戸	203	707	368	339
新 方 須 賀	80	306	154	152
大 森	31	129	64	65
柏 崎 地 区	3,036	9,081	4,639	4,442
加 倉	73	160	88	72
横 根	136	522	274	248
真 福 寺	75	296	142	154
柏 崎	236	804	400	404
浮 谷	371	1,193	610	583
谷 下	47	167	81	86
加倉一丁目	566	1,451	740	711
加倉二丁目	316	974	470	504

(つづき)

町名	世帯数	人口		
		総数	男	女
加倉三丁目	34	86	47	39
加倉四丁目	461	1,312	687	625
加倉五丁目	379	1,197	611	586
原町	342	919	489	430
<b>和土地区</b>	<b>2,030</b>	<b>6,686</b>	<b>3,395</b>	<b>3,291</b>
飯塚	560	1,820	938	882
黒谷	584	1,963	991	972
笹久保	292	928	465	463
笹久保新田	164	553	295	258
南下新井	362	1,196	581	615
村国	68	226	125	101
<b>新和地区</b>	<b>1,748</b>	<b>5,983</b>	<b>3,068</b>	<b>2,915</b>
尾ヶ崎	210	783	396	387
尾ヶ崎新田	51	219	109	110
釣上	262	852	448	404
釣上新田	447	1,465	739	726
野孫	72	305	162	143
高曾根	135	525	266	259
末田	571	1,834	948	886
<b>慈恩寺地区</b>	<b>5,135</b>	<b>15,942</b>	<b>8,137</b>	<b>7,805</b>
慈恩寺	355	1,146	588	558
小溝	1,181	3,662	1,838	1,824
徳力	687	2,266	1,143	1,123
表慈恩寺	566	1,887	952	935
南辻	—	—	—	—
上野	196	646	306	340
古ヶ場	192	655	320	335
相野原	48	151	66	85
裏慈恩寺	690	2,053	1,051	1,002
鹿室	524	1,443	815	628
上野一丁目	361	1,107	565	542

平成12年10月1日現在

町 名	世 帯 数	人 口		
		総 数	男	女
上野二丁目	158	388	206	182
上野三丁目	59	154	88	66
上野四丁目	12	34	18	16
上野五丁目	—	—	—	—
上野六丁目	88	290	148	142
古ヶ場一丁目	7	17	11	6
古ヶ場二丁目	11	43	22	21
<b>河合地区</b>	<b>2,628</b>	<b>8,652</b>	<b>4,315</b>	<b>4,337</b>
掛	300	993	504	489
金重	359	1,176	583	593
本宿	998	3,122	1,582	1,540
箕輪	82	292	148	144
平林寺	495	1,602	811	791
馬込	394	1,467	687	780
<b>東岩槻地区</b>	<b>4,168</b>	<b>10,683</b>	<b>5,214</b>	<b>5,469</b>
上里一丁目	226	582	289	293
上里二丁目	239	682	332	350
諏訪一丁目	205	558	271	287
諏訪二丁目	120	339	166	173
諏訪三丁目	1,139	2,857	1,350	1,507
諏訪四丁目	370	1,014	481	533
諏訪五丁目	148	434	216	218
東岩槻一丁目	228	536	272	264
東岩槻二丁目	83	325	130	195
東岩槻三丁目	205	542	276	266
東岩槻四丁目	583	1,326	670	656
東岩槻五丁目	389	930	471	459
東岩槻六丁目	233	558	290	268

資料：国勢調査

## 24. 労働力状態別・男女別15歳以上人口

各年10月1日現在

年	区分	総数	労働力人口							非労働力人口			
			総数	就業者					完全失業者	総数	うち家事	うち通学	
				総数	主に仕事	家事のほか仕事	通学のかたわら仕事	休業者					
2	15歳以上	総数	86,718	55,459	53,781	44,794	7,913	667	407	1,678	31,150	14,904	10,362
		男	43,660	34,992	33,864	33,174	121	297	272	1,128	8,604	200	5,595
		女	43,058	20,467	19,917	11,620	7,792	370	135	550	22,546	14,704	4,767
	15歳～64歳	総数	78,117	53,494	51,904	43,355	7,530	667	352	1,590	24,544	12,991	10,358
		男	40,154	33,656	32,600	32,003	76	297	224	1,056	6,445	103	5,595
		女	37,963	19,838	19,304	11,352	7,454	370	128	534	18,099	12,888	4,763
7	15歳以上	総数	92,826	60,494	57,646	47,668	8,676	857	445	2,848	32,084	16,244	8,785
		男	46,839	38,158	36,216	35,285	266	392	273	1,942	8,531	384	4,663
		女	45,987	22,336	21,430	12,383	8,410	465	172	906	23,553	15,860	4,122
	15歳～64歳	総数	81,592	57,639	54,957	45,600	8,130	854	373	2,682	23,751	13,608	8,782
		男	42,017	36,160	34,365	33,591	172	392	210	1,795	5,718	154	4,662
		女	39,575	21,479	20,592	12,009	7,958	462	163	887	18,033	13,454	4,120
12	15歳以上	総数	94,194	59,070	56,108	46,815	7,826	842	625	2,962	34,021	17,558	6,920
		男	47,112	36,610	34,602	33,440	341	437	384	2,008	9,777	672	3,635
		女	47,082	22,460	21,506	13,375	7,485	405	241	954	24,244	16,886	3,285
	15歳～64歳	総数	79,454	55,677	52,892	44,450	7,089	841	512	2,785	23,015	13,045	6,915
		男	40,510	34,269	32,410	31,508	179	437	286	1,859	5,718	194	3,632
		女	38,944	21,408	20,482	12,942	6,910	404	226	926	17,297	12,851	3,283

注) 労働力状態不詳を含む

資料：国勢調査

25. 就業者、通学者数（15歳以上）

平成12年10月1日現在

区分	市内で就業する者及び		市内に常住する就業者及び	
	通学する者	うち市外からの流入	通学者	うち市外への流出
総数	57,758	27,342	63,028	32,612
就業者	51,692	23,460	56,108	27,876
通学者	6,066	3,882	6,920	4,736

注) 年齢不詳の者は集計から除外してある

資料：国勢調査

26. 市区町村別就業者、通学者の流入・流出状況（15歳以上）

平成12年10月1日現在

市区町村名	流 入			流 出			流出超過 (△流入)
	総数	就業者	通学者	総数	就業者	通学者	
総数	27,342	23,460	3,882	32,612	27,876	4,736	5,270
県内	24,461	21,145	3,316	20,394	17,432	2,962	△ 4,067
川越市	148	128	20	312	214	98	164
熊谷市	70	54	16	95	77	18	25
川口市	1,375	1,292	83	1,503	1,461	42	128
浦和市	1,410	1,164	246	2,655	2,195	460	1,245
大宮市	3,754	3,195	559	5,663	4,957	706	1,909
行田市	57	46	11	40	40	—	△ 57
所沢市	73	61	12	79	74	5	6
飯能市	8	6	2	17	8	9	9
加須市	285	252	33	189	109	80	△ 96
本庄市	12	10	2	18	6	12	6
東松山市	30	22	8	36	12	24	6
春日部市	5,859	5,188	671	2,443	2,031	412	△ 3,416
狭山市	39	33	6	51	37	14	12
羽生市	210	194	16	72	63	9	△ 138
鴻巣市	126	106	20	63	49	14	△ 63
深谷市	22	13	9	15	8	7	△ 7
上尾市	807	723	84	679	628	51	△ 128
与野市	219	167	52	449	398	51	△ 230
草加市	387	310	77	430	382	48	43
越谷市	2,200	1,782	418	1,526	1,214	312	△ 674
蕨市	90	83	7	195	182	13	105
戸田市	126	109	17	359	351	8	233
入間市	19	12	7	27	16	11	8
鳩ヶ谷市	168	159	9	124	122	2	△ 44
朝霞市	28	24	4	75	60	15	47

(つづき)

市区町村名	流入			流出			流出超過 (△流入)
	総数	就業者	通学者	総数	就業者	通学者	
志木市	21	19	2	19	16	3	△ 2
和光市	18	17	1	28	27	1	10
新座市	46	40	6	84	55	29	38
桶川市	211	181	30	119	118	1	△ 92
久喜市	486	414	72	315	286	29	△ 171
北本市	170	142	28	67	66	1	△ 103
八潮市	63	55	8	103	102	1	40
富士見市	38	33	5	14	14	—	△ 240
上福岡市	19	16	3	13	13	—	△ 6
三郷市	118	89	29	90	88	2	△ 28
蓮田市	1,400	1,294	106	621	558	63	△ 779
坂戸市	27	24	3	80	33	47	53
幸手市	445	384	61	148	135	13	△ 297
大井町	9	8	1	8	5	3	△ 1
三芳町	11	9	2	14	10	4	7
吉見町	26	25	1	14	12	2	△ 12
鳩山町	9	9	—	11	1	10	2
毛呂山町	18	16	2	3	3	—	△ 15
川島町	10	5	5	9	9	—	△ 1
岡部町	8	5	3	13	5	8	5
騎西町	82	75	7	39	35	4	△ 38
宮代町	567	490	77	120	76	44	△ 447
白岡町	728	664	64	239	228	11	△ 489
菖蒲町	107	99	8	71	68	3	△ 36
栗橋町	97	86	11	31	31	—	△ 66
鷺宮町	180	150	30	51	47	4	△ 129
伊奈町	243	227	16	321	216	105	78
杉戸町	636	530	106	287	161	126	△ 349
松伏町	153	117	36	59	54	5	△ 94
吉川町	97	82	15	75	73	2	△ 22
庄和町	669	521	148	103	93	10	△ 566
吹上町	37	32	5	10	10	—	△ 27
北川辺町	33	25	8	6	4	2	△ 27
大利根町	29	28	1	38	38	—	9
川里村	11	10	1	11	11	—	0
その他の	117	91	26	45	37	8	△ 72
他 県	2,881	2,315	566	12,218	10,444	1,774	9,337
北 海 道	27	27	—	3	3	—	△ 24
青 森 県	11	11	—	3	3	—	△ 8

(つづく)

市区町村名	流 入			流 出			流出超過 (△流入)
	総 数	就 業 者	通 学 者	総 数	就 業 者	通 学 者	
秋 田 県	2	2	—	—	—	—	—
福 島 県	7	5	2	11	11	—	4
茨 城 県	349	273	76	177	165	12	△ 172
古 河 市	71	59	12	16	14	2	△ 55
岩 井 市	24	17	7	8	8	—	△ 16
龍ヶ崎 市	3	3	—	8	2	6	5
つくば 市	10	10	—	19	18	1	9
取 手 市	13	11	2	5	2	3	△ 8
総 和 町	27	22	5	10	10	—	△ 17
三 和 町	34	31	3	6	6	—	△ 28
五 霞 村	47	28	19	17	17	—	△ 30
境 町	22	15	7	8	8	—	△ 14
守 谷 町	14	13	1	5	5	—	△ 9
そ の 他	84	64	20	75	75	—	△ 9
栃 木 県	176	136	40	180	113	67	4
宇 都 宮 市	22	15	7	43	30	13	21
足 利 市	22	15	7	18	6	12	△ 4
栃 木 市	12	9	3	11	4	7	△ 1
佐 野 市	13	11	2	27	3	24	14
小 山 市	25	18	7	27	21	6	2
野 木 町	14	11	3	12	12	—	△ 2
藤 岡 町	6	5	1	3	3	—	△ 3
そ の 他	62	52	10	39	34	5	△ 23
群 馬 県	162	125	37	145	134	11	△ 17
前 橋 市	12	8	4	10	10	—	△ 2
高 崎 市	15	12	3	18	17	1	3
伊 勢 崎 市	5	2	3	4	2	2	△ 1
太 田 市	11	9	2	20	17	3	9
館 林 市	47	41	6	27	27	—	△ 20
板 倉 町	12	9	3	2	1	1	△ 10
明 和 町	10	9	1	16	16	—	6
そ の 他	50	35	15	48	44	4	△ 2
千 葉 県	937	715	222	722	535	187	△ 215
千 葉 市	22	18	4	64	46	18	42
市 川 市	25	22	3	30	26	4	5
船 橋 市	34	29	5	42	30	12	8
松 戸 市	86	66	20	69	49	20	△ 17



(つづき)

市区町村名	流入			流出			流出超過 (△流入)
	総数	就業者	通学者	総数	就業者	通学者	
野田市	279	203	76	180	127	53	△ 99
習志野市	4	3	1	31	2	29	27
柏市	91	61	30	114	103	11	23
流山市	89	63	26	33	20	13	△ 56
我孫子市	21	14	7	19	12	7	△ 2
浦安市	5	4	1	39	35	4	34
関宿町	215	179	36	38	38	—	△ 177
鎌ヶ谷市	10	10	—	1	1	—	△ 9
その他	56	43	13	62	46	16	6
<b>東京都</b>	<b>1,026</b>	<b>854</b>	<b>172</b>	<b>10,623</b>	<b>9,215</b>	<b>1,408</b>	<b>9,597</b>
特別区部	870	726	144	10,085	8,902	1,183	9,215
千代田区	1	1	—	1,375	1,234	141	1,374
中央区	3	3	—	1,033	1,028	5	1,030
港区	10	9	1	910	865	45	900
新宿区	26	18	8	1,084	871	213	1,058
文京区	16	14	2	420	302	118	404
台東区	14	10	4	598	566	32	584
墨田区	22	19	3	197	188	9	175
江東区	30	23	7	264	263	1	234
品川区	11	10	1	309	292	17	298
目黒区	11	10	1	97	87	10	86
大田区	27	22	5	149	141	8	122
世田谷区	28	25	3	191	91	100	163
渋谷区	15	11	4	557	463	94	542
中野区	14	10	4	126	102	24	112
杉並区	28	21	7	99	64	35	71
豊島区	18	14	4	667	543	124	649
北区	105	82	23	621	545	76	516
荒川区	31	29	2	156	151	5	125
板橋区	73	60	13	466	379	87	393
練馬区	69	58	11	133	114	19	64
足立区	248	225	23	492	484	8	244
葛飾区	35	26	9	78	74	4	43
江戸川区	35	26	9	63	55	8	28
八王子市	10	10	—	104	23	81	94
立川市	2	1	1	29	26	3	27
武蔵野市	3	3	—	38	16	22	35
三鷹市	7	7	—	24	17	7	17
青梅市	4	3	1	31	26	5	27

平成12年10月1日現在

市区町村名	流 入			流 出			流出超過 (△流入)
	総 数	就 業 者	通 学 者	総 数	就 業 者	通 学 者	
府中市	10	7	3	38	33	5	28
調布市	7	5	2	20	15	5	13
町田市	13	13	—	17	5	12	4
小金井市	4	3	1	27	8	19	23
東村山市	16	14	2	13	13	—	△ 3
小平市	11	9	2	25	14	11	14
日野市	5	2	3	20	11	9	15
国分寺市	7	6	1	26	14	12	19
国立市	6	3	3	17	5	12	11
保谷市	5	4	1	16	11	5	11
清瀬市	9	9	—	16	9	7	7
多摩市	4	4	—	16	10	6	12
その他	33	25	8	61	57	4	28
<b>神奈川県</b>	<b>143</b>	<b>130</b>	<b>13</b>	<b>265</b>	<b>184</b>	<b>81</b>	<b>122</b>
横浜市	58	52	6	120	83	37	62
鶴見区	7	6	1	15	14	1	8
西区	—	—	—	8	8	—	—
中区	1	1	—	12	12	—	11
青葉区	10	10	—	4	1	3	△ 6
港北区	9	9	—	32	14	18	23
港南区	3	2	1	2	2	—	△ 1
その他の区	28	24	4	47	32	15	19
川崎市	29	28	1	91	67	24	62
川崎区	3	3	—	34	31	3	31
中原区	7	6	1	10	10	—	3
高津区	3	3	—	10	10	—	7
多摩区	4	4	—	25	6	19	21
その他の区	12	12	—	12	10	2	—
相模原市	12	11	1	9	4	5	△ 3
厚木市	4	4	—	6	3	3	2
海老名市	5	4	1	8	8	—	3
その他	35	31	4	31	19	12	△ 4
<b>静岡県</b>	<b>7</b>	<b>7</b>	<b>—</b>	<b>11</b>	<b>10</b>	<b>1</b>	<b>4</b>
その他の県	34	30	4	78	71	7	44

注) 年齢不詳は集計から除外してある  
 注) 総数が10人未満についてはその他で集計してある

資料：国勢調査

## 27. 就業者、通学者の年齢（階級）別流入人口

平成12年10月1日現在

区 分	本市への従業・通学者			本市への就業者		
	総 数	県内他市 町村に 常 住	他県に常住	総 数	県内他市 町村に 常 住	他県に常住
総 数	27,604	24,677	2,927	23,460	21,145	2,315
15歳未満	262	216	46	-	-	-
15～19歳	3,496	3,194	302	388	365	23
20～24	2,920	2,549	371	2,282	2,144	138
25～29	3,641	3,354	287	3,554	3,302	252
30～34	2,995	2,755	240	2,957	2,732	225
35～44	4,883	4,397	486	4,873	4,391	482
45～54	5,493	4,858	635	5,492	4,857	635
55～64	3,351	2,899	452	3,351	2,899	452
65～74	533	431	102	533	431	102
75歳以上	30	24	6	30	24	6
男 計	18,494	16,208	2,286	16,410	14,402	2,008
15歳未満	147	122	25	-	-	-
15～19歳	1,781	1,644	137	233	220	13
20～24	1,626	1,442	184	1,295	1,219	76
25～29	2,461	2,248	213	2,419	2,220	199
30～34	2,240	2,050	190	2,228	2,043	185
35～44	3,470	3,043	427	3,466	3,041	425
45～54	3,736	3,140	596	3,736	3,140	596
55～64	2,554	2,143	411	2,554	2,143	411
65～74	452	355	97	452	355	97
75歳以上	27	21	6	27	21	6
女 計	9,110	8,469	641	7,050	6,743	307
15歳未満	115	94	21	-	-	-
15～19歳	1,715	1,550	165	155	145	10
20～24	1,294	1,107	187	987	925	62
25～29	1,180	1,106	74	1,135	1,082	53
30～34	755	705	50	729	689	40
35～44	1,413	1,354	59	1,407	1,350	57
45～54	1,757	1,718	39	1,756	1,717	39
55～64	797	756	41	797	756	41
65～74	81	76	5	81	76	5
75歳以上	3	3	-	3	3	-

資料：国勢調査

28. 従業地、通学地別・年齢別人口

平成12年10月1日現在

区 分	常 住 地 に よ る 人 口					
	総 数	従 業 も 通 学 も していない	自宅に従業	自宅外の 市 内 で 従業・通学	県内他市 町 村 で 従業・通学	他 県 で 従業・通学
総 数	109,233	36,386	7,463	31,484	20,484	12,313
15歳未満	15,039	6,323	-	8,531	90	95
15～19歳	6,627	345	24	2,411	2,879	920
20～24	7,804	1,123	116	2,098	2,427	3,047
25～29	9,310	1,903	282	2,384	2,947	1,688
30～34	7,668	2,126	340	1,890	1,997	1,235
35～44	12,354	2,916	864	3,588	3,108	1,772
45～54	18,242	4,013	2,008	5,834	3,860	2,382
55～64	17,449	6,459	2,142	3,858	2,787	2,021
65～74	9,239	6,348	1,316	784	376	244
75歳以上	5,501	4,830	371	106	13	11
男 計	54,914	11,448	4,161	16,305	13,328	8,947
15歳未満	7,802	3,298	-	4,411	52	41
15～19歳	3,364	204	18	1,184	1,516	418
20～24	3,906	435	85	1,136	1,205	994
25～29	4,913	445	193	1,547	1,753	897
30～34	4,020	297	194	1,191	1,434	847
35～44	6,346	335	486	1,715	2,232	1,512
45～54	8,996	487	1,050	2,524	2,684	2,137
55～64	8,965	1,742	1,144	1,951	2,125	1,870
65～74	4,641	2,633	773	573	317	222
75歳以上	1,961	1,572	218	73	10	9
女 計	54,319	24,938	3,302	15,179	7,156	3,366
15歳未満	7,237	3,025	-	4,120	38	54
15～19歳	3,263	141	6	1,227	1,363	502
20～24	3,898	688	31	962	1,222	951
25～29	4,397	1,458	89	837	1,194	791
30～34	3,648	1,829	146	699	563	388
35～44	6,008	2,581	378	1,873	876	260
45～54	9,246	3,526	958	3,310	1,176	245
55～64	8,484	4,717	998	1,907	662	151
65～74	4,598	3,715	543	211	59	22
75歳以上	3,540	3,258	153	33	3	2

資料：国勢調査

## 29. 従業地別・年齢別就業者数

平成12年10月1日現在

区 分	常 住 地 に よ る 就 業 者 数			
	総 数	自宅外の市内 で 従 業	県内他市町村 で 従 業	他県で従業
総 数	56,108	20,769	17,432	10,444
15歳未満	-	-	-	-
15～19歳	1,043	575	351	93
20～24	5,030	1,802	2,030	1,082
25～29	7,174	2,352	2,917	1,623
30～34	5,442	1,883	1,995	1,224
35～44	9,322	3,588	3,104	1,766
45～54	14,077	5,829	3,859	2,381
55～64	10,804	3,854	2,787	2,021
65～74	2,717	782	376	243
75歳以上	499	104	13	11
男 計	34,602	10,807	11,685	7,949
15歳未満	-	-	-	-
15～19歳	525	270	186	51
20～24	2,495	984	965	461
25～29	4,310	1,532	1,736	849
30～34	3,656	1,187	1,433	842
35～44	5,939	1,715	2,229	1,509
45～54	8,395	2,524	2,684	2,137
55～64	7,090	1,951	2,125	1,870
65～74	1,882	571	317	221
75歳以上	310	73	10	9
女 計	21,506	9,962	5,747	2,495
15歳未満	-	-	-	-
15～19歳	518	305	165	42
20～24	2,535	818	1,065	621
25～29	2,864	820	1,181	774
30～34	1,786	696	562	382
35～44	3,383	1,873	875	257
45～54	5,682	3,305	1,175	244
55～64	3,714	1,903	662	151
65～74	835	211	59	22
75歳以上	189	31	3	2

資料：国勢調査

30. 産業別・男女別15歳以上就業者数 (図-5)

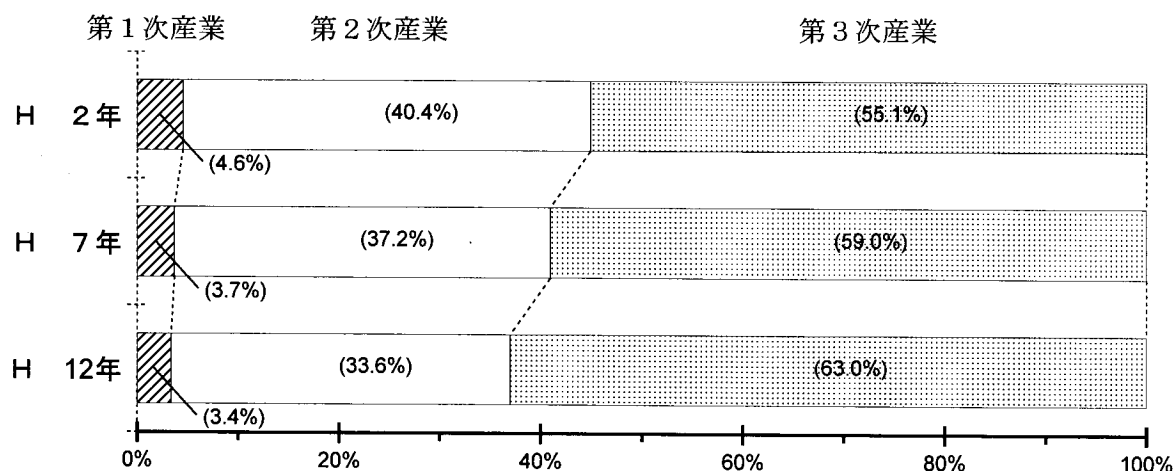
各年10月1日現在

区 分	2 年			7 年			12 年		
	総 数	男	女	総 数	男	女	総 数	男	女
総 数	53,781	33,864	19,917	57,646	36,216	21,430	56,108	34,602	21,506
第 1 次 産 業	2,454	1,323	1,131	2,134	1,182	952	1,871	1,031	840
A 農 業	2,449	1,319	1,130	2,130	1,179	951	1,869	1,030	839
B 林 業	3	2	1	2	2	—	—	—	—
C 漁 業	2	2	—	2	1	1	2	1	1
第 2 次 産 業	21,649	15,038	6,611	21,303	15,246	6,057	18,555	13,365	5,190
D 鉱 業	2	1	1	3	3	—	5	4	1
E 建 設 業	5,192	4,457	735	6,048	5,160	888	5,808	4,986	822
F 製 造 業	16,455	10,580	5,875	15,252	10,083	5,169	12,742	8,375	4,367
第 3 次 産 業	29,545	17,423	12,122	33,781	19,571	14,210	34,743	19,672	15,071
G 電・ガス・熱供給・水道業	306	272	34	315	278	37	302	272	30
H 運輸・通信業	3,865	3,213	652	4,354	3,538	816	4,588	3,628	960
I 卸売業・小売業	11,558	6,223	5,335	12,997	6,832	6,165	13,008	6,559	6,449
J 金融・保険業	1,899	892	1,007	2,002	932	1,070	1,559	733	826
K 不 動 産 業	602	400	202	600	372	228	668	446	222
L サ ー ビ ス 業	9,763	5,195	4,568	11,831	6,280	5,551	12,849	6,645	6,204
M 公 務	1,552	1,228	324	1,682	1,339	343	1,769	1,389	380
分 類 不 能	133	80	53	428	217	211	939	534	405

注) 卸売・小売業に飲食店も含む

資料：国勢調査

図-5 産業分類別15歳以上就業者割合の推移



## 31. 産業別・従業上の地位別15歳以上就業者数

各年10月1日現在

年	産業分類	総数	雇用者	役員	雇人の ある業主	雇人の ない業主	家族 従業者	構成比 (%)
7 年	総数	57,646	44,591	3,318	1,917	4,316	3,486	100.0
	第1次産業	2,134	100	10	23	1,051	945	3.7
	A 農業	2,130	96	10	23	1,051	945	3.7
	B 林業	2	2	—	—	—	—	0.0
	C 漁業	2	2	—	—	—	—	0.0
	第2次産業	21,303	16,457	1,602	821	1,385	1,034	37.0
	D 鉱業	3	2	—	—	1	—	0.0
	E 建設業	6,048	3,985	605	471	612	373	10.5
	F 製造業	15,252	12,470	997	350	772	661	26.5
	第3次産業	33,781	27,660	1,700	1,068	1,858	1,492	58.6
	G 電気・ガス・熱供給・水道業	315	310	5	—	—	—	0.5
	H 運輸・通信業	4,354	3,962	183	41	130	38	7.6
	I 卸売・小売業・飲食店	12,997	9,764	865	586	808	973	22.5
	J 金融・保険業	2,002	1,878	49	10	53	12	3.5
	K 不動産業	600	391	100	24	65	20	1.0
	L サービス業	11,831	9,673	498	407	802	449	20.5
	M 公務	1,682	1,682	—	—	—	—	2.9
分類不能	428	374	6	5	22	15	0.7	
12 年	総数	56,108	47,159	—	6,008	—	2,935	100.0
	第1次産業	1,871	175	—	892	—	800	3.3
	A 農業	1,869	175	—	891	—	799	3.3
	B 林業	—	—	—	—	—	—	0.0
	C 漁業	2	—	—	1	—	1	0.0
	第2次産業	18,555	15,618	—	2,121	—	815	33.1
	D 鉱業	5	5	—	—	—	—	0.0
	E 建設業	5,808	4,347	—	1,128	—	332	10.4
	F 製造業	12,742	11,266	—	993	—	483	22.7
	第3次産業	35,682	31,366	—	2,995	—	1,320	63.6
	G 電気・ガス・熱供給・水道業	302	302	—	—	—	—	0.5
	H 運輸・通信業	4,588	4,372	—	185	—	31	8.2
	I 卸売・小売業・飲食店	13,008	10,885	—	1,304	—	818	23.2
	J 金融・保険業	1,559	1,482	—	64	—	13	2.8
	K 不動産業	668	542	—	102	—	24	1.2
	L サービス業	12,849	11,204	—	1,241	—	404	22.9
	M 公務	1,769	1,769	—	—	—	—	3.2
分類不能	939	810	—	99	—	30	1.7	

注) 12年は雇用者に役員含む、雇人のある業主は自営業主である

資料：国勢調査

32. 産業別・年齢（5歳階級）・15歳以上就業者数

(つづく)

年 年 齢 (5歳階級)	産 業 分 類						
	総 数	農 業	林 業	漁 業	鉱 業	建 設 業	製 造 業
昭和 45 年	28,381	5,404	—	4	6	1,824	10,971
50	37,108	3,929	3	10	3	2,788	13,695
55	41,746	3,251	1	6	5	3,494	14,319
60	46,611	2,917	2	4	2	3,915	15,165
平成 2 年	46,753	2,449	1	—	—	4,281	18,372
7	50,937	2,157	2	—	2	5,577	17,388
12	56,108	1,869	—	2	5	5,808	12,742
15～19歳	1,043	6	—	—	—	86	162
20～24	5,030	23	—	—	2	421	843
25～29	7,174	41	—	—	—	757	1,418
30～34	5,442	39	—	—	1	590	1,188
35～39	4,605	45	—	—	—	474	997
40～44	4,717	99	—	—	1	461	1,030
45～49	6,073	140	—	—	1	647	1,445
50～54	8,004	234	—	—	—	884	2,102
55～59	7,027	215	—	—	—	773	2,122
60～64	3,777	263	—	—	—	457	860
65～69	1,841	326	—	2	—	186	362
70～74	876	264	—	—	—	49	132
75～79	317	110	—	—	—	14	46
80～84	136	46	—	—	—	6	26
85歳以上	46	18	—	—	—	3	9

注) 60年から卸売・小売業に飲食店も含む

注) 2年から公務に分類不能も含む



(つづき)

各年10月1日現在

産 業 分 類							
卸 売 小 売 業	金 融 保 険 業	不 動 産 業	運 輸 通 信 業	電 気 ・ ガ ス 水 道 熱 供 給 業	サ ー ビ ス 業	公 務	分 類 不 能
4,209	604	100	1,640	157	2,702	751	9
6,983	1,143	220	2,411	239	4,215	1,304	166
8,717	1,402	294	2,735	309	5,647	1,552	14
10,145	1,566	340	3,011	288	7,606	1,567	83
8,317	665	316	3,428	83	7,762	921	—
9,698	740	328	4,144	105	9,406	974	416
13,008	1,559	668	4,588	302	12,849	1,769	939
505	8	1	58	1	162	1	53
1,509	174	39	322	14	1,482	55	146
1,746	252	67	600	28	1,950	194	121
1,199	165	53	575	32	1,309	209	82
1,053	135	47	414	23	1,126	211	80
1,038	175	40	436	32	1,111	209	85
1,283	198	76	494	49	1,367	299	74
1,860	216	93	689	69	1,488	268	101
1,501	141	89	632	33	1,260	194	67
756	62	73	274	15	883	73	61
323	20	42	63	6	441	37	33
141	9	25	24	—	191	17	24
57	3	17	4	—	59	1	6
30	—	4	2	—	16	1	5
7	1	2	1	—	4	—	1

資料：国勢調査

33. 世帯人員別一般世帯・世帯人員

各年10月1日現在

区 分		60 年	2 年	7 年	1 2 年
一 般 世 帯	総 数	28,516	31,594	34,875	36,692
	1 人	3,766	4,772	6,148	6,617
	2 人	3,661	4,857	6,707	8,763
	3 人	5,215	6,249	7,531	8,357
	4 人	9,553	9,675	9,030	8,133
	5 人	3,824	3,596	3,271	2,974
	6 人	1,539	1,572	1,428	1,208
	7 人	701	656	586	488
	8 人	192	170	134	122
	9 人	48	35	32	23
	10人以上	17	12	8	7
世 帯 人 員		100,346	105,738	108,740	108,536
1世帯当たり人員		3.52	3.35	3.12	2.96

資料：国勢調査

34. 施設等の世帯の種類、世帯人員別施設等の世帯数及び施設等の世帯人員数

平成12年10月1日現在

区 分		総 数	寮・寄宿 舎の学生 生 徒	病 院・ 療 養 所 の入院者	社会施設 の入所者	自 衛 隊 営 舎 内 居 住 者	矯正施設 の入所者	その他
世 帯 数	総 数	33	1	6	15	—	—	11
	世帯人員が							
	1～4人	13	1	1	—	—	—	11
	5～29人	10	—	2	8	—	—	—
	30～49人	4	—	1	3	—	—	—
	50人以上	6	—	2	4	—	—	—
世 帯 人 員	総 数	697	1	255	430	—	—	11
	世帯人員が							
	1～4人	16	1	4	—	—	—	11
	5～29人	96	—	18	78	—	—	—
	30～49人	175	—	38	137	—	—	—
	50人以上	410	—	195	215	—	—	—

資料：国勢調査

## 35. 世帯の経済構成別一般世帯数、一般世帯人員及び親族人員数

平成12年10月1日現在

世帯の経済構成	一般世帯数	一般世帯 人員	親族人員	1世帯当たり 親族人員
総数	36,692	108,536	108,315	2.95
I 農林漁業就業者世帯	365	1,208	1,206	3.30
農林漁業・業主世帯	317	1,084	1,082	3.41
農林漁業・雇用者世帯	48	124	124	2.58
II 農林漁業・非農林漁業就業者混合世帯	665	3,414	3,407	5.12
農林漁業・業主混合世帯	467	2,538	2,531	5.42
農林漁業・雇用者混合世帯	44	185	185	4.20
非農林漁業・業主混合世帯	29	142	142	4.90
非農林漁業・雇用者混合世帯	125	549	549	4.39
III 非農林漁業就業者世帯	29,793	93,123	92,943	3.12
非農林漁業・業主世帯	2,438	7,042	7,012	2.88
非農林漁業・雇用者世帯	25,000	76,957	76,815	3.07
非農林漁業・業主・雇用者世帯 (世帯の主な就業者が業主)	1,771	6,813	6,807	3.84
非農林漁業・業主・雇用者世帯 (世帯の主な就業者が雇用者)	584	2,311	2,309	3.95
IV 非就業者世帯	5,457	9,519	9,490	1.74
V 分類不能の世帯	412	1,272	1,269	3.08

資料：国勢調査

36. 住宅の建て方別・一般世帯数

平成12年10月1日現在

区 分	住宅に住む一般世帯		主 世 帯				
	世 帯 数	世帯人員	世帯数	世帯人員	1世帯 当たり 人 員	1世帯 当たり 延べ面積	1人 延べ面積
総 数	35,786	107,484	35,339	106,385	3.01	93.1	30.9
一戸建	26,571	86,335	26,238	85,418	3.26	109.0	33.5
長屋建	468	1,018	467	1,017	2.18	45.4	20.9
共同住宅 (総数)	8,667	19,933	8,567	19,778	2.31	46.9	20.3
1～2階	4,023	7,729	3,950	7,622	1.93	39.2	20.3
3～5階	3,428	8,528	3,406	8,492	2.49	47.9	19.2
6階以上	1,216	3,676	1,211	3,664	2.96	68.0	22.9
その他	80	198	67	172	2.57	73.4	28.6

注) 面積は㎡

資料：国勢調査

37. 住宅の所有の関係

平成12年10月1日現在

区 分	世 帯 数	世帯人員	1世帯 当たり 人 員	1世帯 当たり 延べ面積	1人 当たり 延べ面積
一 般 世 帯	36,692	108,536	2.96	—	—
住宅に住む一般世帯	35,786	107,484	3.00	92.5	30.8
主 世 帯	35,339	106,385	3.01	93.1	30.9
持 ち 家	26,308	86,471	3.29	109.6	33.3
公営公団の借家	1,880	4,923	2.62	44.5	17.0
民 営 の 借 家	6,497	13,451	2.07	44.3	21.4
給 与 住 宅	654	1,540	2.35	53.6	22.7
間 借 り	447	1,099	2.46	48.2	19.6
住宅以外に住む一般世帯	906	1,052	1.16	—	—

注) 面積は㎡

資料：国勢調査

## 38. 65歳以上男女別高齢単身者数

各年10月1日現在

年	区 分	総 数	65～69歳	70～74歳	75～79歳	80～84歳	85歳以上
7	高齢単身者数	844	300	235	165	94	50
	男	234	100	53	43	23	15
	女	610	200	182	122	71	35
12	高齢単身者数	1,371	464	359	292	168	88
	男	407	162	105	68	48	24
	女	964	302	254	224	120	64

資料：国勢調査

## 39. 65歳以上親族のいる一般世帯数

各年10月1日現在

年	区 分	総 数	親 族 人 員 が 1 人	2 人	3 人	4 人	5 人	6 人	7 人 以 上
7	世 帯 数	7,985	854	2,147	1,301	982	1,114	1,013	574
	世 帯 人 員	28,855	864	4,299	3,910	3,931	5,578	6,082	4,191
	65歳以上親族人員	10,888	854	3,112	1,817	1,239	1,345	1,533	988
12	世 帯 数	10,347	1,385	3,410	1,901	1,165	1,108	870	508
	世 帯 人 員	33,084	1,399	6,829	5,707	4,667	5,549	5,221	3,712
	65歳以上親族人員	14,243	1,385	5,092	2,679	1,521	1,344	1,344	878

資料：国勢調査

40. 埼玉県・市別国勢調査人口及び面積

平成12年10月1日現在

市名	面積 (km <sup>2</sup> )	人口			人口密度 (人/km <sup>2</sup> )
		総数	男	女	
県計	3,797.30	6,938,006	3,500,224	3,437,782	1,827.1
都市部	1,894.53	5,981,062	3,022,125	2,958,937	3,157.0
郡部	1,902.77	956,944	478,099	478,845	502.9
川越市	109.16	330,766	167,514	163,252	3,030.1
熊谷市	85.18	156,216	78,491	77,725	1,834.0
川口市	55.75	460,027	235,011	225,016	8,251.6
浦和市	70.67	484,845	245,247	239,598	6,860.7
大宮市	89.37	456,271	229,351	226,920	5,105.4
行田市	61.55	86,308	42,685	43,623	1,402.2
秩父市	133.64	59,790	29,317	30,473	447.4
所沢市	71.99	330,100	165,749	164,351	4,585.4
飯能市	134.60	83,210	41,509	41,701	618.2
加須市	59.40	68,445	34,009	34,436	1,152.3
本庄市	36.72	61,461	30,456	31,005	1,673.8
東松山市	65.33	92,929	47,392	45,537	1,422.5
岩槻市	49.16	109,247	54,923	54,324	2,222.3
春日部市	37.83	203,375	101,477	101,898	5,376.0
狭山市	49.04	161,460	81,958	79,502	3,292.4
羽生市	58.55	57,499	28,598	28,901	982.0
鴻巣市	35.87	84,100	41,939	42,161	2,344.6
深谷市	69.40	103,534	51,893	51,641	1,491.8
上尾市	45.55	212,947	106,948	105,999	4,675.0
与野市	8.29	82,937	42,279	40,658	10,004.5
草加市	27.42	225,018	115,539	109,479	8,206.3
越谷市	60.31	308,307	155,052	153,255	5,112.0
蕨市	5.10	71,063	36,641	34,422	13,933.9
戸田市	18.17	108,039	56,809	51,230	5,946.0
入間市	44.74	147,909	73,654	74,255	3,306.0
鳩ヶ谷市	6.22	54,518	27,651	26,867	8,765.0
朝霞市	18.38	119,712	62,743	56,969	6,513.2
志木市	9.06	65,076	33,043	32,033	7,182.8
和光市	11.04	70,170	36,986	33,184	6,356.0
新座市	22.80	149,511	75,618	73,893	6,557.5
桶川市	25.26	73,967	36,802	37,165	2,928.2
久喜市	25.35	72,654	36,393	36,261	2,866.0
北本郷市	19.84	69,524	34,666	34,858	3,504.2
八潮市	18.03	74,954	38,850	36,104	4,157.2
富士見市	19.70	103,247	51,914	51,333	5,241.0
上福岡市	6.81	54,630	27,380	27,250	8,022.0
三郷市	30.21	131,047	66,864	64,183	4,337.9
蓮田市	27.27	64,386	32,139	32,247	2,361.1
坂戸市	40.97	97,381	49,082	48,299	2,376.9
幸手市	33.95	56,413	28,280	28,133	1,661.6
鶴ヶ島市	17.73	67,638	34,036	33,602	3,814.9
日高市	47.50	53,758	26,629	27,129	1,131.7
吉川市	31.62	56,673	28,608	28,065	1,792.3

資料：国勢調査  
：建設省国土地理院