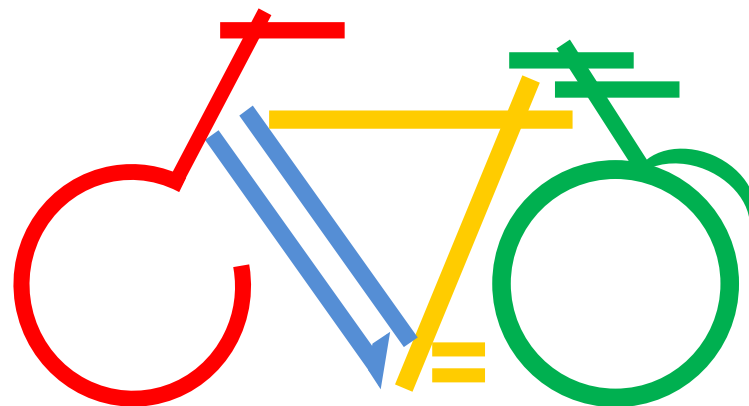


放置自転車対策事業の取組みについて（報告事項）



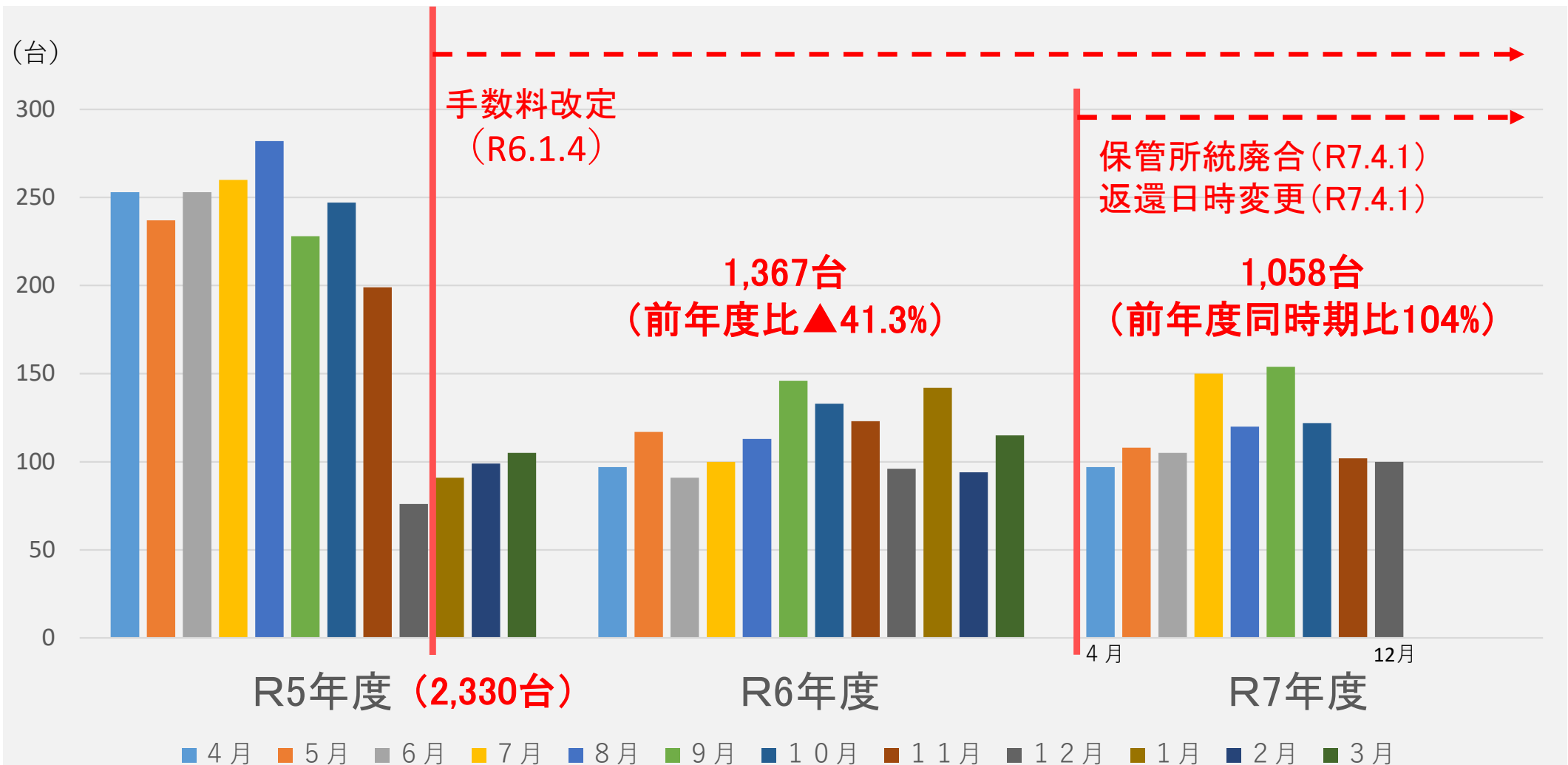
- さい ……サイクル
- た ……たのしむ
- ま ……まもる
- は ……はしる
- と ……とめる

1. 放置自転車撤去数及び返還数の推移
 - (1) 年度別放置自転車撤去数一覧
 - (2) 年度別放置自転車返還数一覧
2. 放置自転車台数調査について
 - 事例 浦和駅の放置自転車の状況について
3. 保管所統廃合後の状況について
4. 保管所開設の日時変更後の状況について

1. 放置自転車撤去数及び返還数の推移

(1) 年度別放置自転車撤去数一覧

手数料改定後、撤去数は大幅に減少しており、R7年度(12月末時点)においても前年度比で微増にとどまっている。



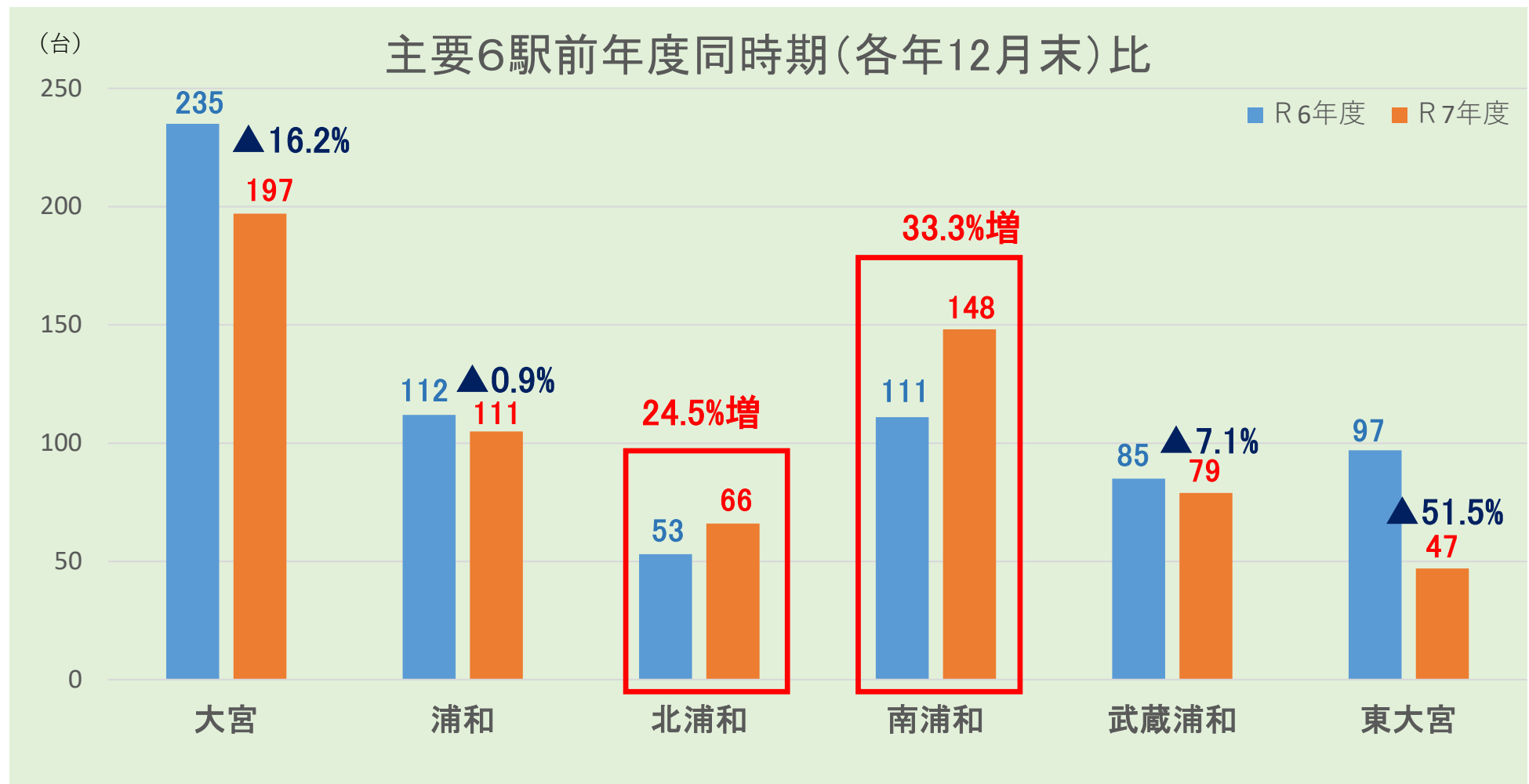
1. 放置自転車撤去数及び返還数の推移

(1) 年度別放置自転車撤去数一覧

○主要駅の動向

主要駅・・・撤去台数の上位6駅

減少傾向にあるが、**北浦和駅、南浦和駅**では前年同時期と比較し増加している。



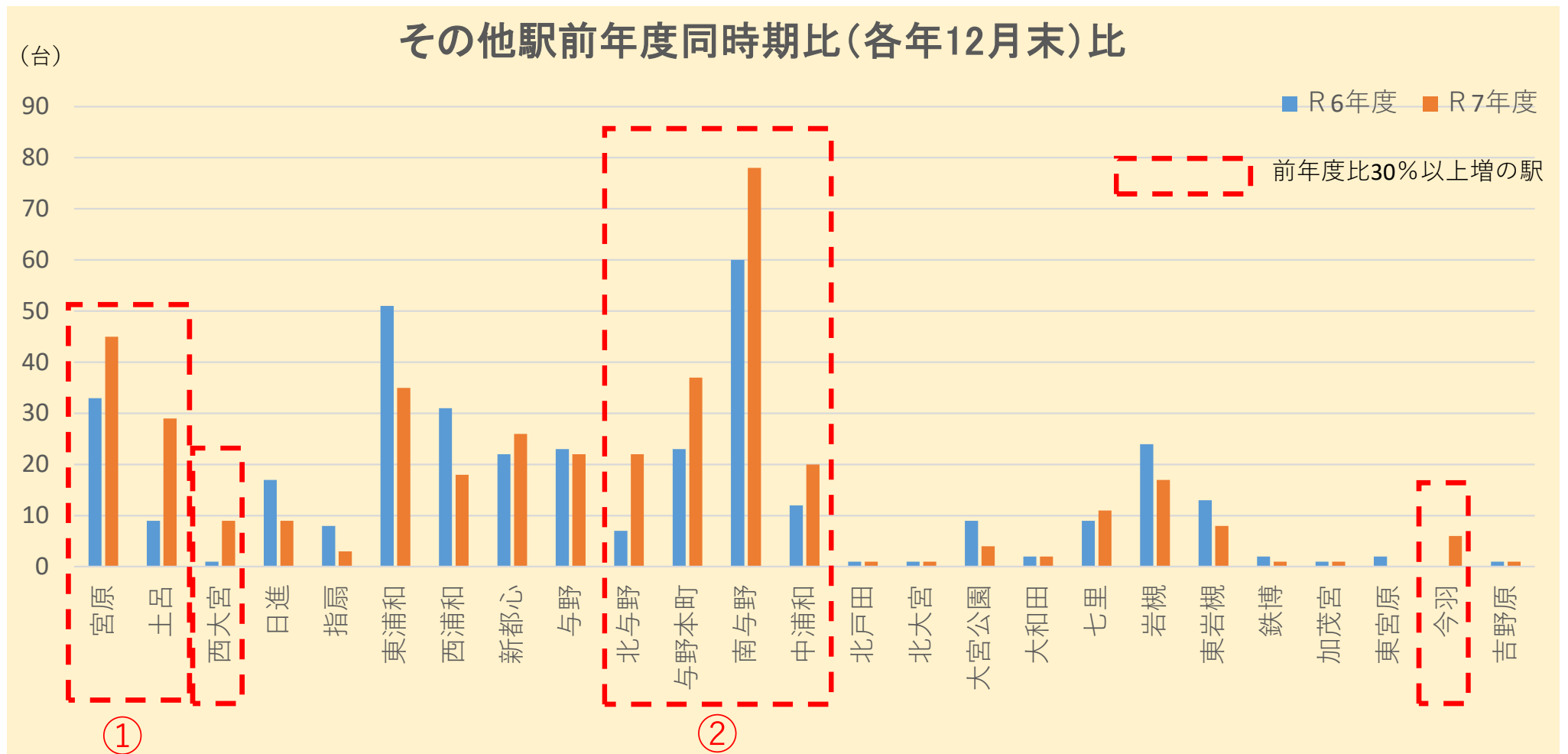
放置自転車対策事業の取組みについて

1. 放置自転車撤去数及び返還数の推移

(1) 年度別放置自転車撤去数一覧

●その他駅の動向

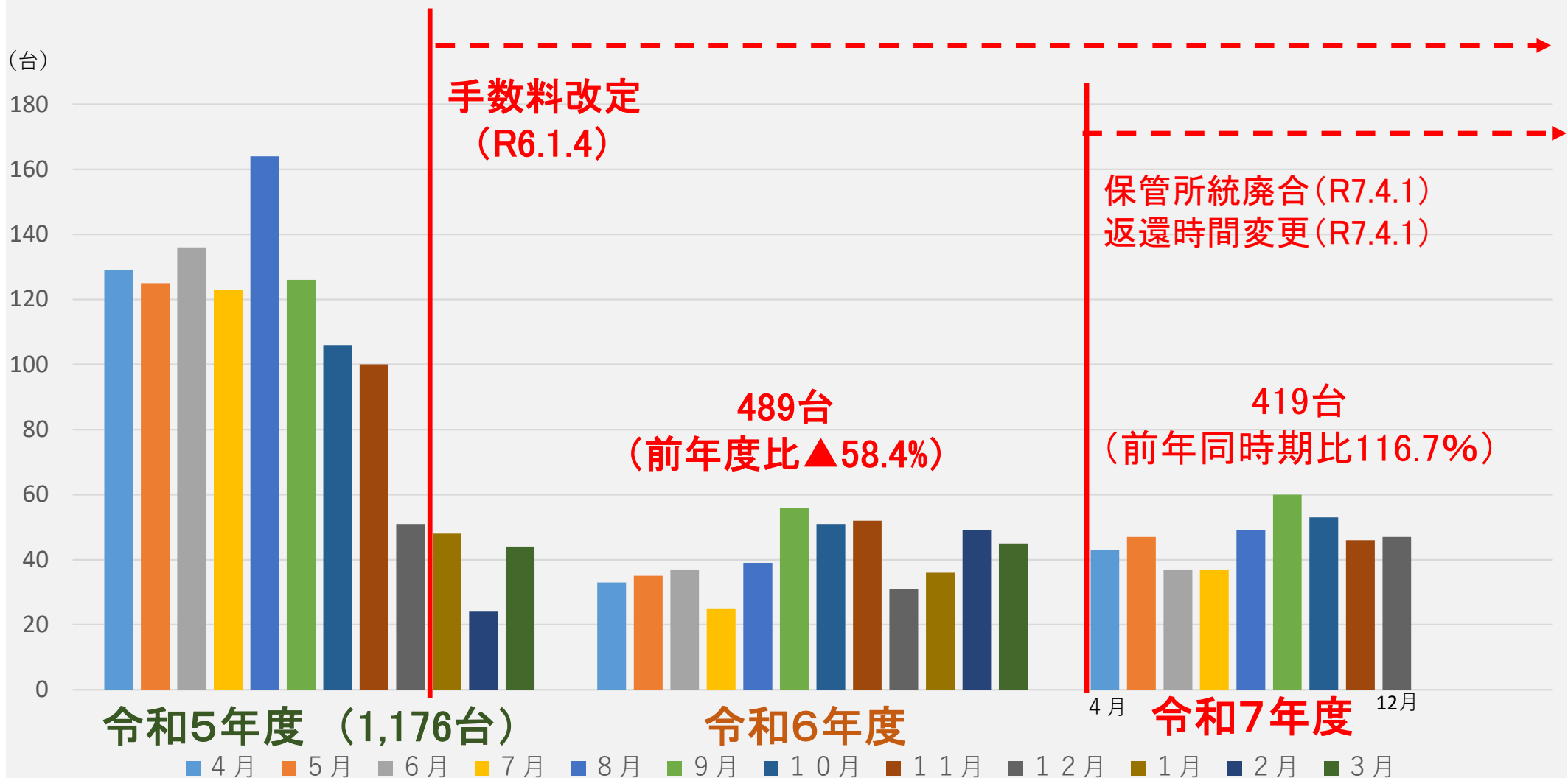
全体の件数では増加(28.8%増(323台⇒416台))している。
特に①JR 大宮駅隣接駅、②埼京線の駅での増加が目立つ。



1. 放置自転車撤去数及び返還数の推移

(2) 年度別放置自転車返還数一覧

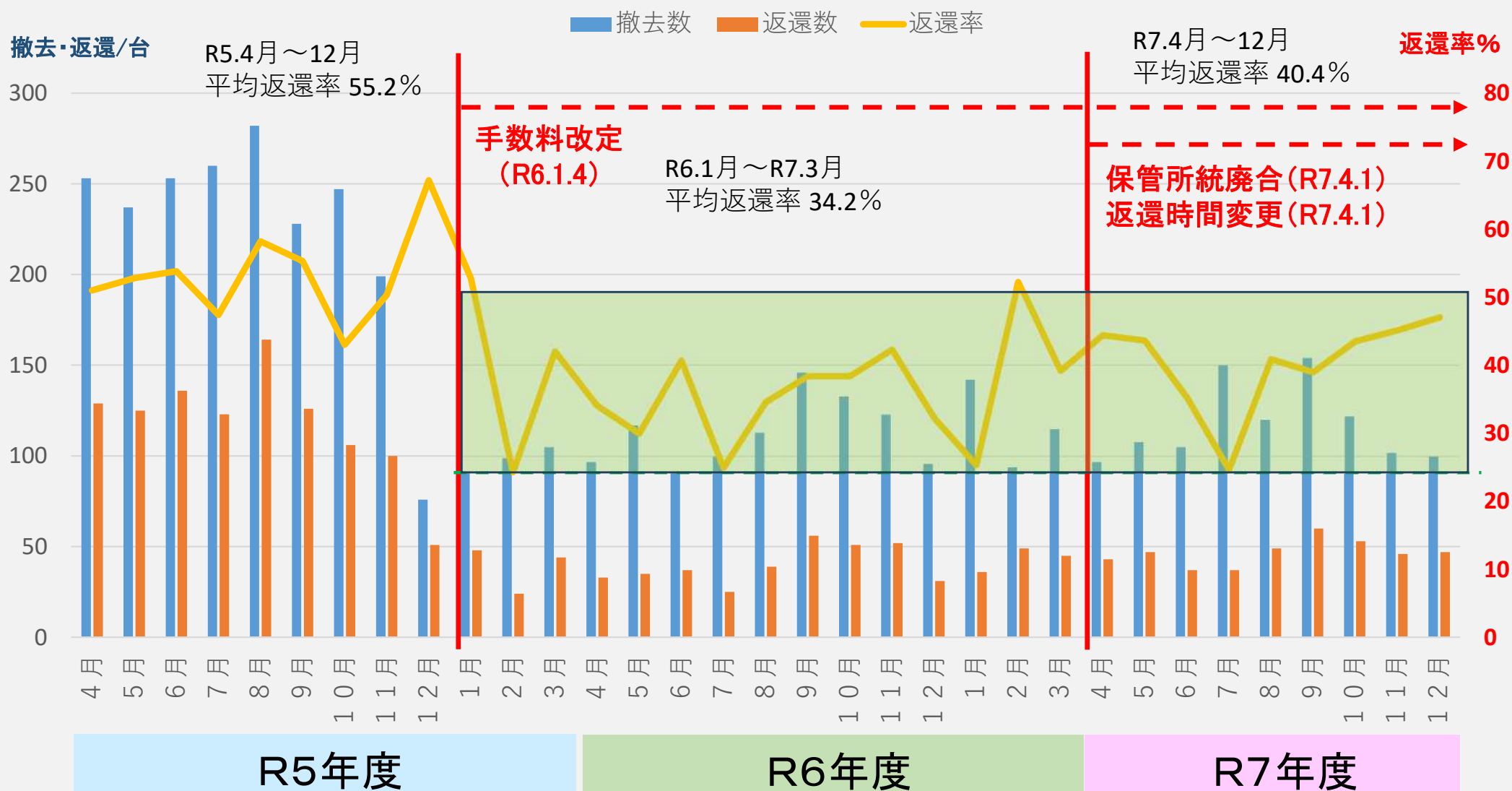
手数料改定後、撤去数の減少に伴って返還数も大幅に減少しているが、R7年度(12月末時点)においては前年度比で16.7%の増となっている。



1. 放置自転車撤去数及び返還数の推移

撤去数、返還数、返還率一覧

手数料改定後、返還率は25%～50%で推移しており、平均返還率は30%～40%前後となっている。



1. 放置自転車撤去数及び返還数の推移

○撤去数、返還数の傾向について

- ・撤去数は、H15年度51,273台をピークに経年ごとに右肩下がりに減少していたが、R7年度12月末時点では前年比微増である。
- ・R6.1.4手数料改定後、撤去数が大幅に減少しており利用者の「心理的抑止」があったと思われ、R7年度も抑止が継続している。
- ・返還率は、手数料改定後25%～50%で推移しているが、手数料改定が影響したかどうか関連性を裏付けることは難しい。
- ・R7.4月以降未返還自転車のうち、撤去時に無施錠及び故障・瑕疵等があるものが約半数見受けられる。
⇒廃棄したものと考えられ返還に応じる可能性は低いと思われる。
- ・防犯登録番号の登録年から推察して、登録年が新しいほど返還台数が多い傾向がある。

2. 放置自転車台数調査について

調査の概要

1. 調査期間

令和7年11月1日～令和7年11月30日のいずれか晴天の日

平日及び土・日・祝日の午前11時・午後4時時点の放置自転車数

2. 調査場所

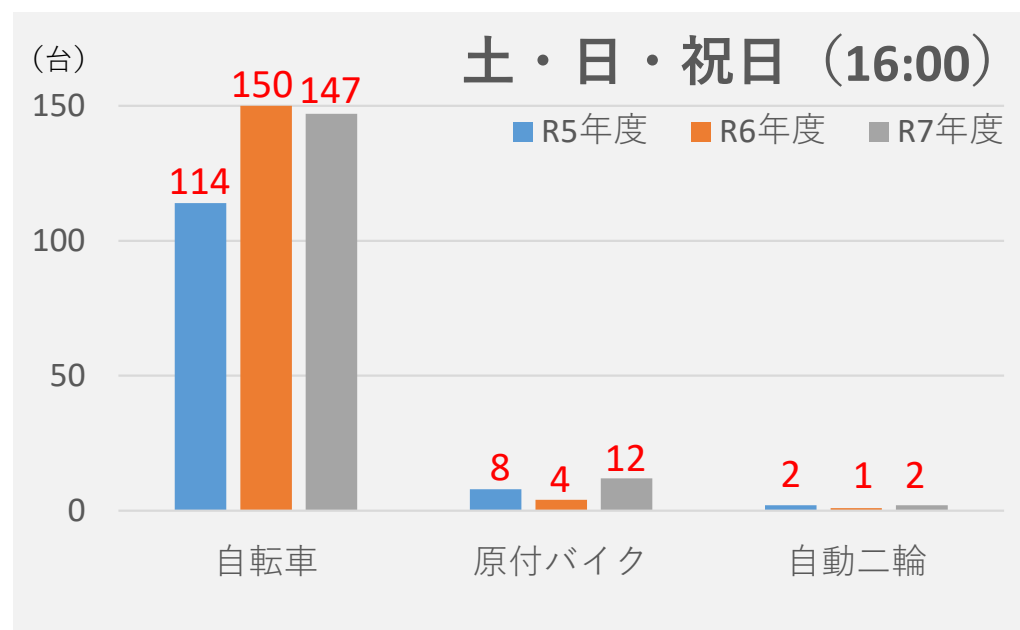
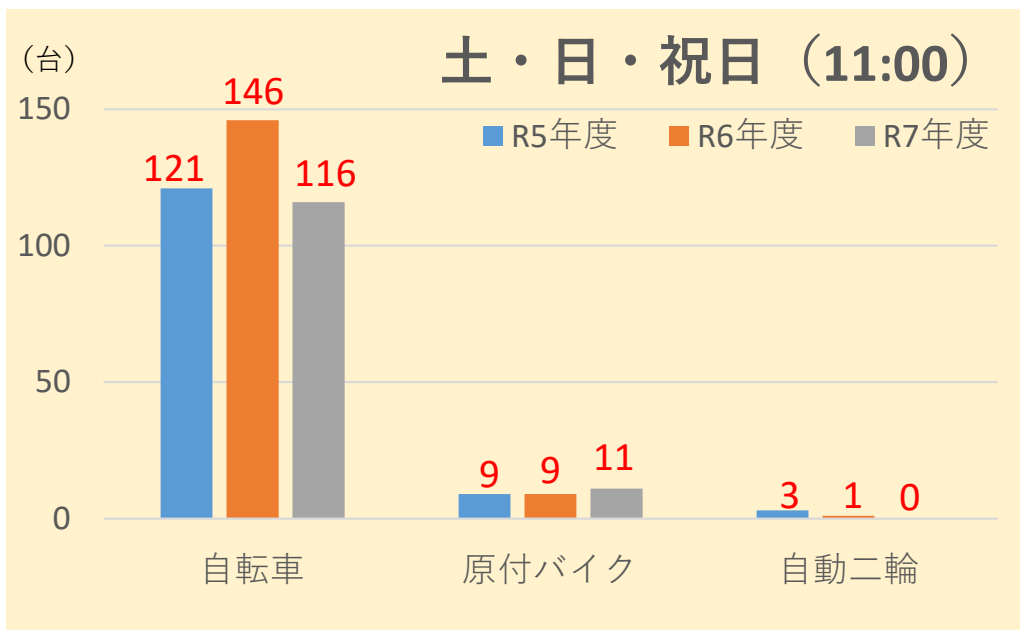
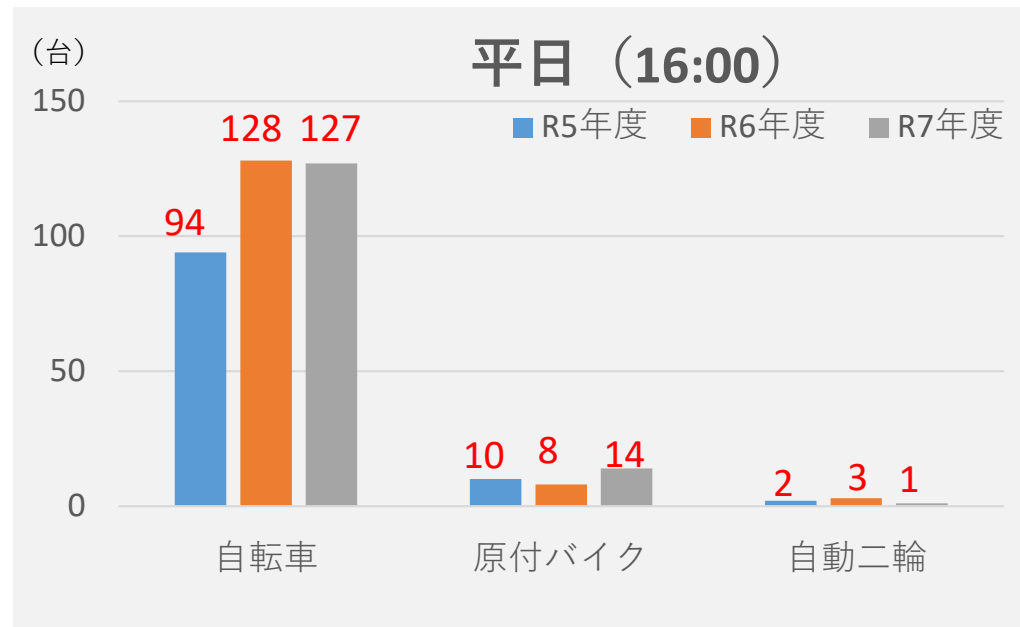
市内32駅(北戸田駅含む)、434路線

3. 調査対象

自転車・原付バイク・自動二輪



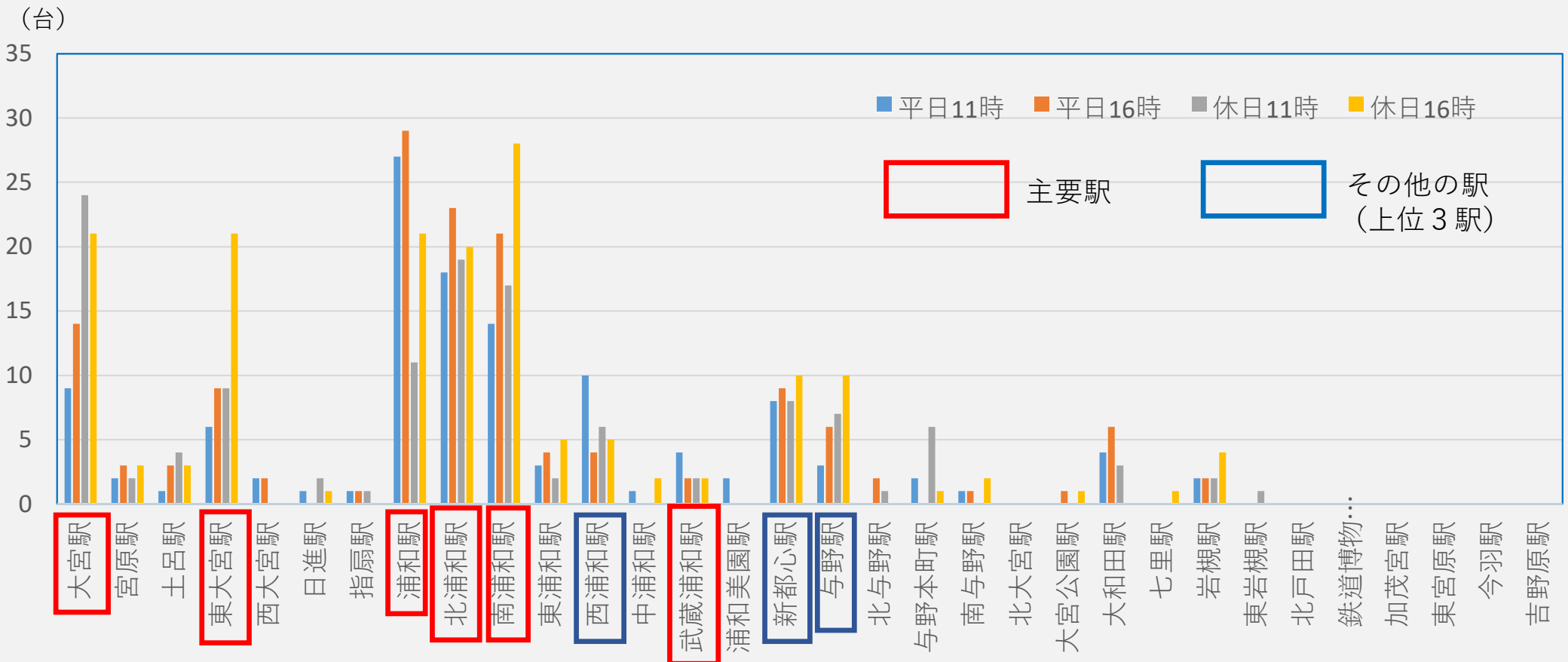
2. 放置自転車台数調査について 調査結果① 全駅の台数



2. 放置自転車台数調査について 調査結果② 全駅の内訳

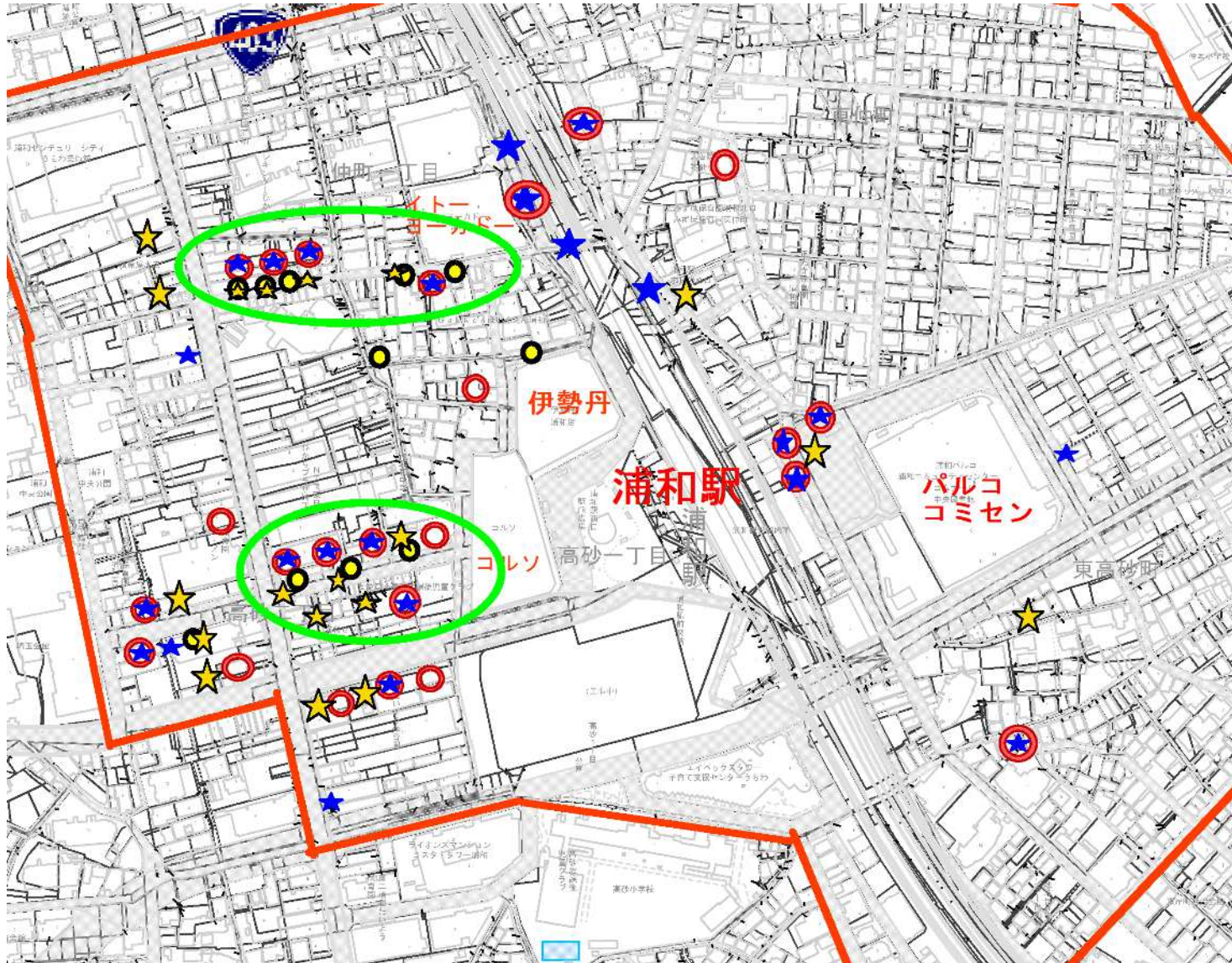
主要駅・・・撤去台数の上位6駅

撤去数の上位を占めている主要駅が、台数調査においても市全体の放置台数に対する割合が高い(67.3%)。その他の駅では、与野駅、新都心駅、西浦和駅の放置台数が多く見られる。



2. 放置自転車台数調査について

事例 浦和駅の放置自転車の状況について



- 平日11時
- ★ 平日16時
- 休日11時
- ★ 休日16時
- 放置禁止区域

2. 放置自転車台数調査について

事例 浦和駅の放置自転車の状況について

① 平日

11時現在・・・○24台（東口6台、西口18台）、

16時現在・・・★24台（東口7台、西口17台）

※24台のうち17台は同じ個所であり、同一の自転車と思われる。
残りの7台は16時までに移動し、16時までに別の7台が放置されたと考えられる。

② 休日（土・日・祝日）

11時現在・・・●10台（西口10台）、

16時現在・・・★19台（東口3台、西口16台）

※11時現在の10台のうち8台は同じ個所であり、同一の自転車と思われる。残りの2台が16時までに移動し、16時までに別の8台が放置されたと考えられる。

2. 放置自転車台数調査について

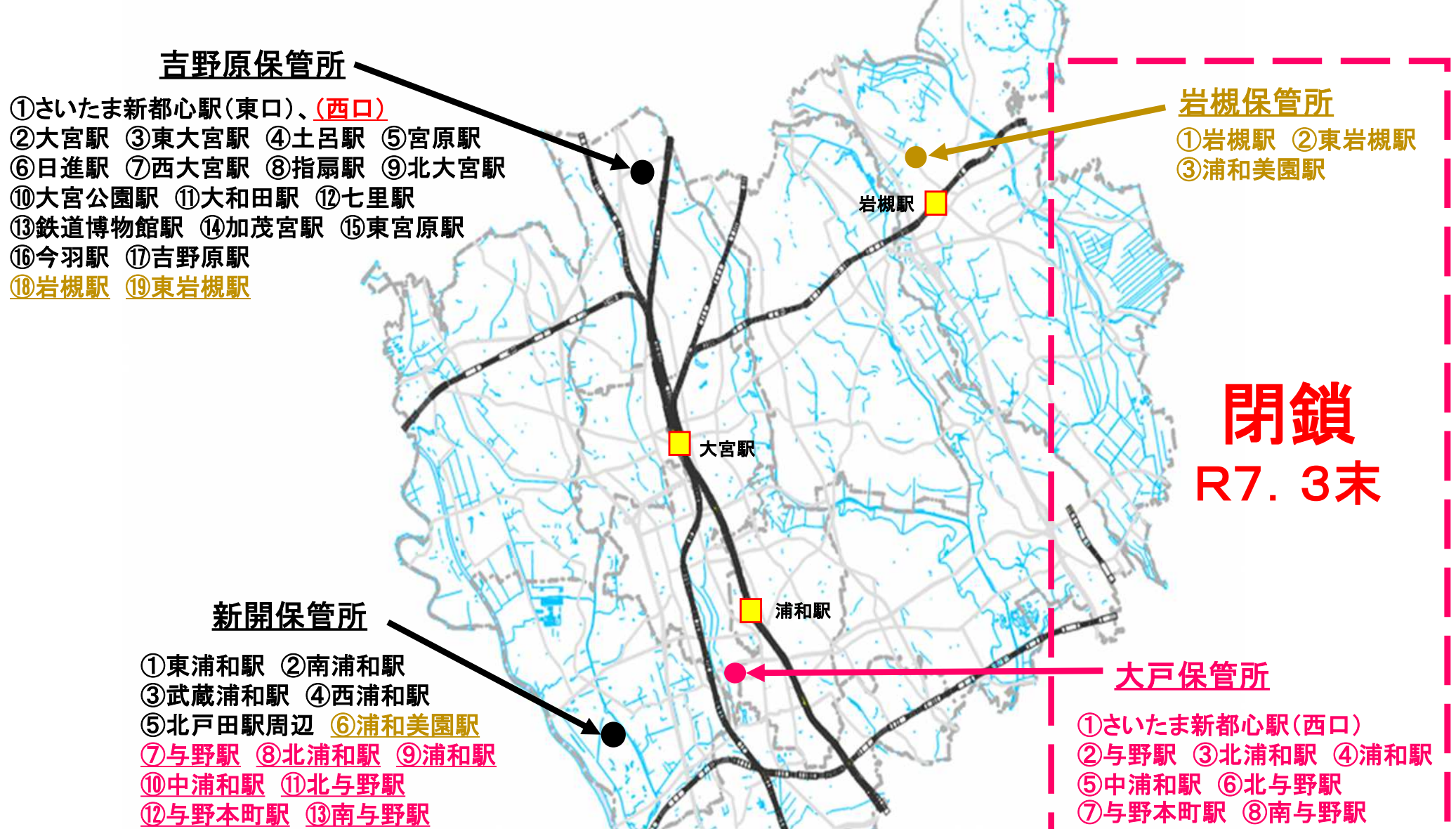
<まとめ>

主要駅・・・撤去台数の上位6駅

- ・今回の台数調査で放置自転車が確認された場所は、調査日以外でも放置自転車として撤去されているケースが多い。
 - ・放置自転車撤去数の上位を占めている主要駅が、今回の台数調査結果においても市全体の放置台数に対する割合が高い。
主要駅以外でも与野駅、新都心駅、西浦和駅の放置台数が多くみられる。
- ⇒調査結果を参考に監視員と情報を共有し、放置台数の多い場所と時間帯を重点的に監視することにより放置自転車対策につなげていきたい。

3. 保管所統廃合後の状況について

岩槻・大戸保管所閉鎖後の各駅の撤去数、返還数を検証

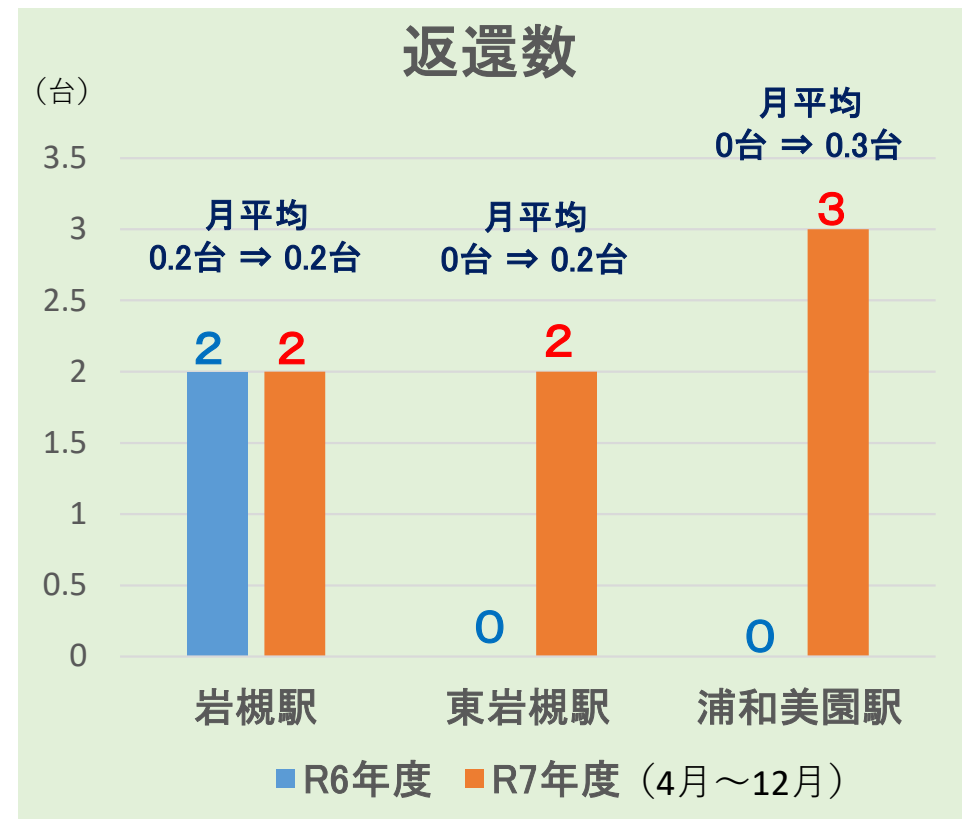
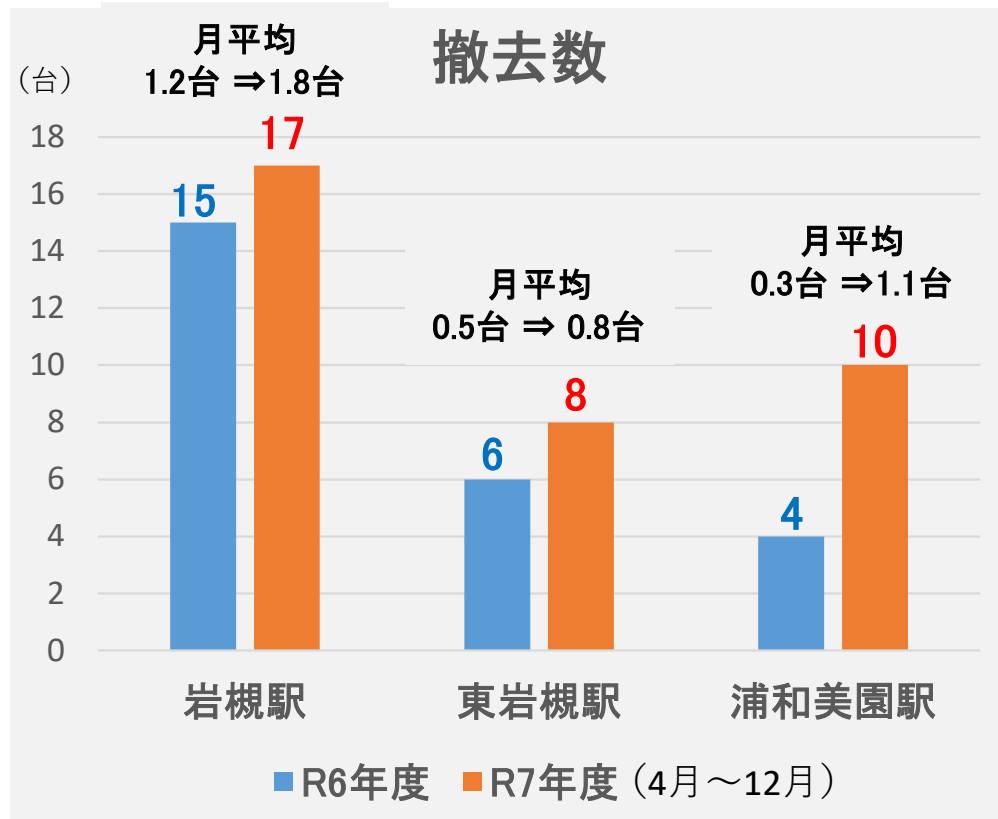


3. 保管所統廃合後の状況について

①岩槻保管所

(岩槻駅・東岩槻駅⇒吉野原保管所、浦和美園駅⇒新開保管所)

月平均撤去数は前年より増加しているが、月平均返還数も増えている。



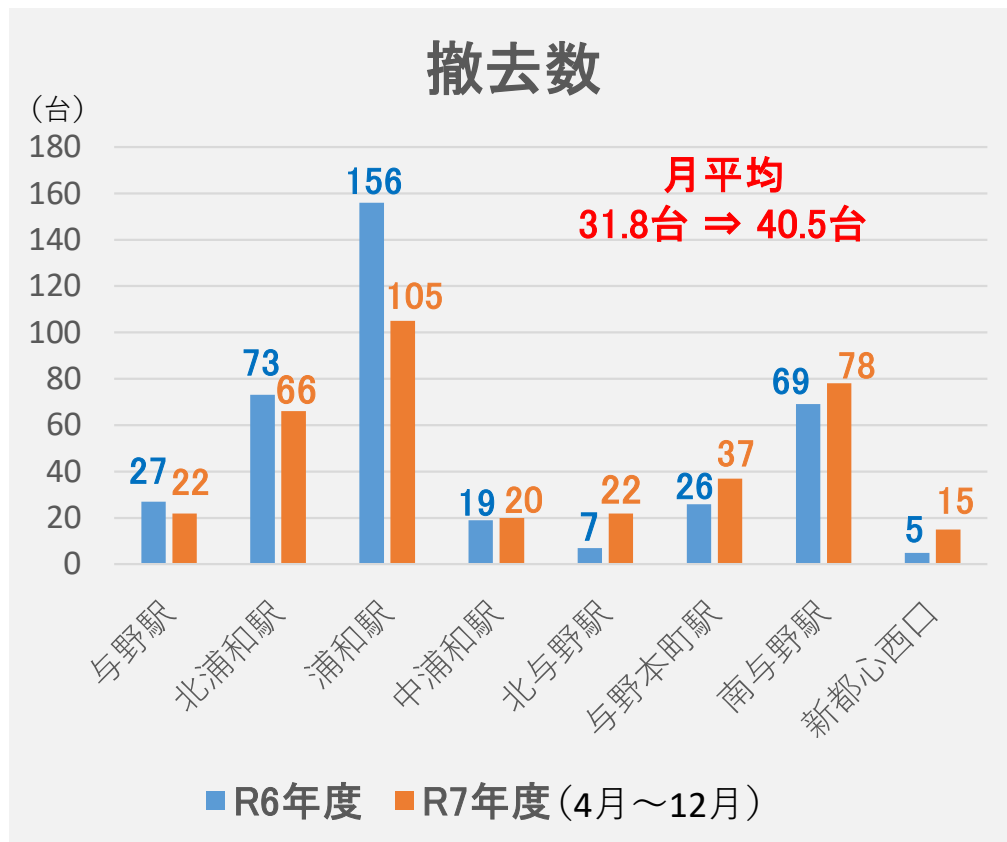
月平均・・・R6年度撤去台数/12 R7年度撤去台数/9

月平均・・・R6年度返還台数/12 R7年度返還台数/9

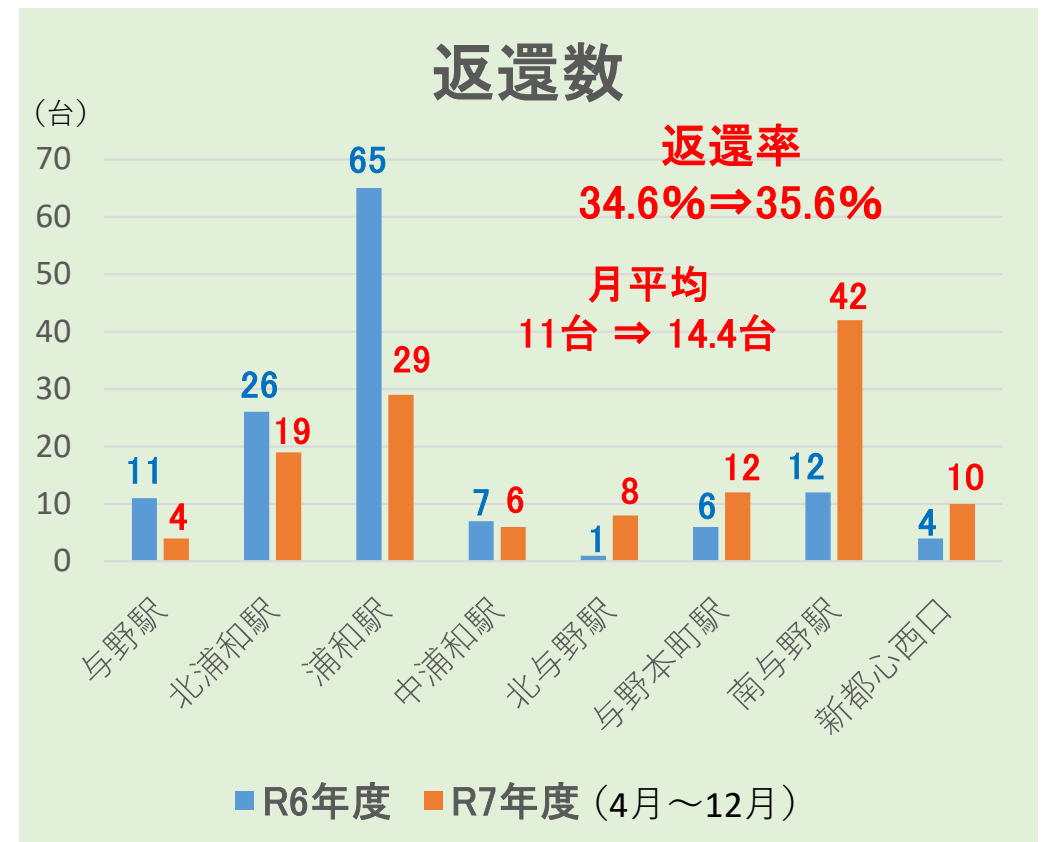
3. 保管所統廃合後の状況について

②大戸保管所(新都心西口⇒吉野原保管所、その他の駅⇒新開保管所)

全体の月平均撤去数は増加傾向にあるが、返還数、返還率はほぼ横ばいである。



月平均・・・R6年度撤去台数/12 R7年度撤去台数/9

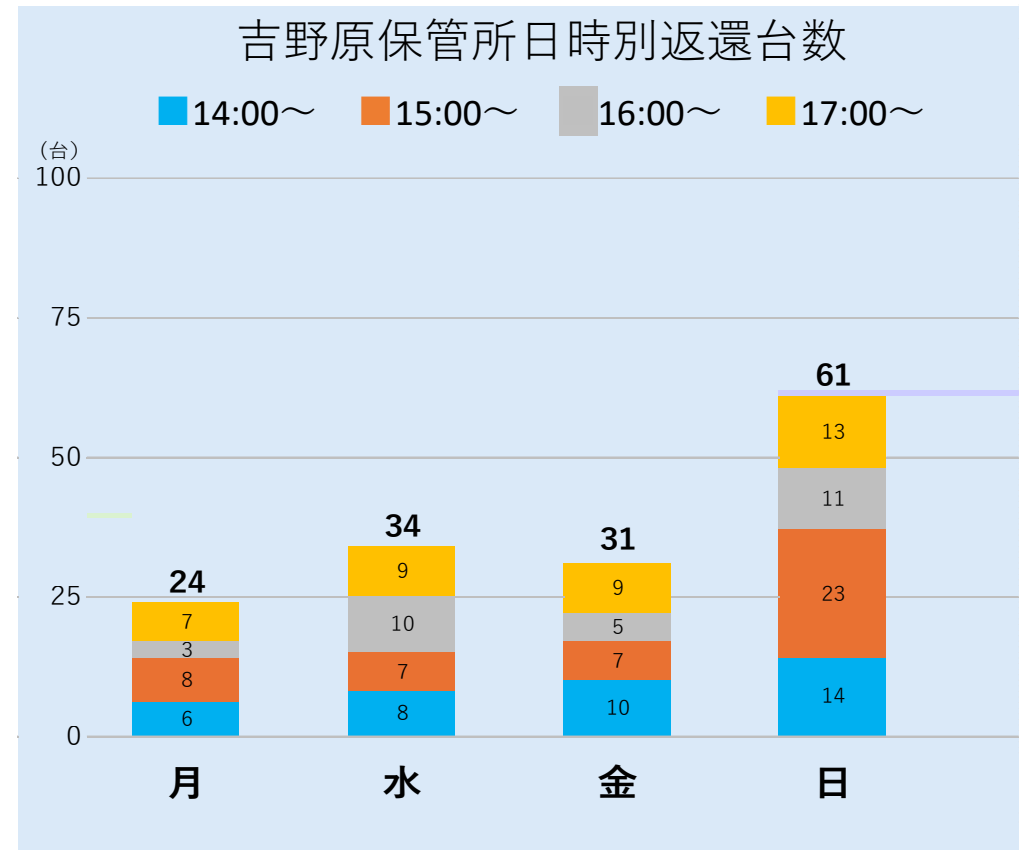
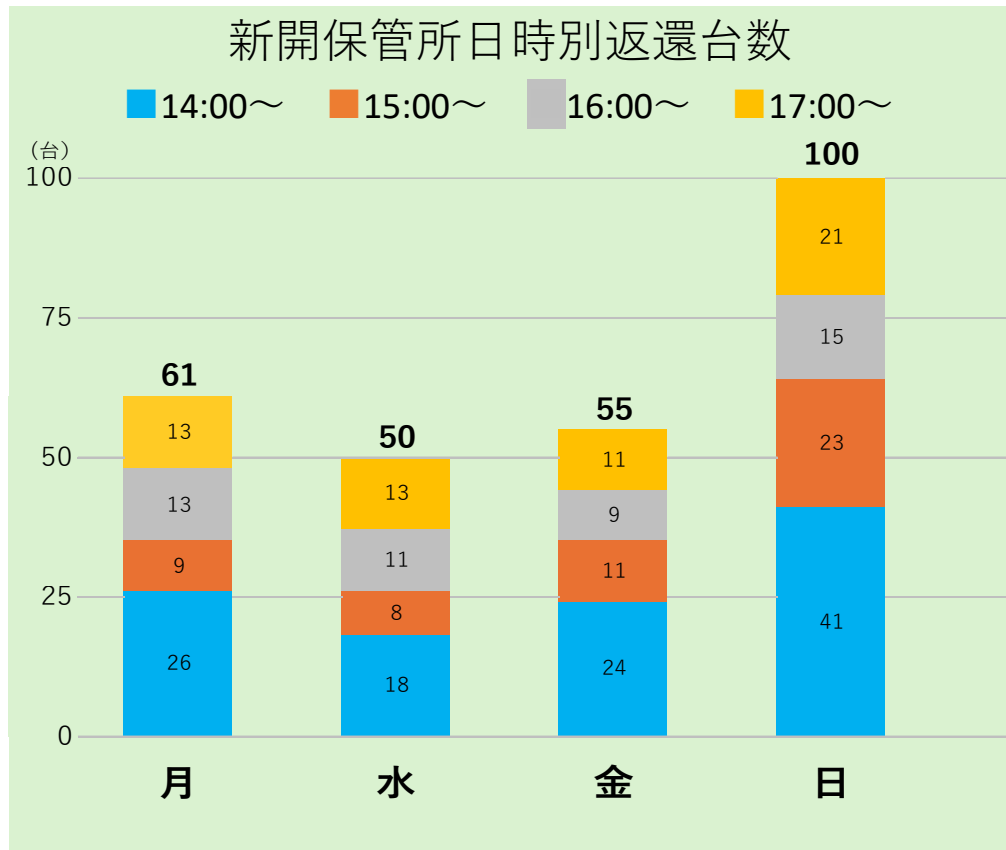


月平均・・・R6年度返還台数/12 R7年度返還台数/9

返還率・・・返還数/撤去数

4. 保管所開設の日時変更後の状況について

R7.4月から保管所の開設日を「週6日（水を除く）」から「週4日（月・水・金・日）」に、時間を「正午～17時」から「14時～18時」に変更。



※R7.4.1～R7.12.28 の各保管所での返還台数（警察署引取りは除く）

- ・曜日別返還数は、両保管所とも日曜日が最多である（日曜日の割合 新開37.6% 吉野原40.7%）。
- ・R7年4月以降、17時以降の返還にも対応しているが、17時以降の返還割合は、新開21.8% 吉野原25.3%となっており、一定の割合で返還需要はあったと思われる。