

1. まちあるき勉強会について

1-1. 開催目的

「さいたま市バリアフリー基本構想」に示す段階的・継続的な取組(スパイラルアップ)の一環として、まちあるき勉強会を開催しました。今回のまちあるき勉強会では、結果を基本構想の改定に反映させることを目的として、市民参加型で重点整備地区内の現地確認を行いました。

対象地区は、武蔵浦和地区及び北浦和地区の2地区としました。

選定理由としては、両地区では他地区に比べ長期間まちあるき勉強会を実施していなかったこと、また令和6年度に実施した「バリアフリー整備に関する利用者アンケート結果」において、武蔵浦和地区は建築物の「介助の受けやすさ」が特に低い結果であり、詳細確認が必要となっていたこと、北浦和地区は、全6地区の中で道路の評価が全体的に低い結果となっており、改善策の検討が必要と考えられたことが挙げられます。

まちあるき勉強会では、武蔵浦和駅及び北浦和駅周辺の道路や施設を対象に、移動のしやすさや施設・設備の使いやすさなどを現地で確認・評価しました。その後、ワークショップを行って現地で確認した良い点・工夫が感じられる点、課題点、今後の改善点などについて意見交換を行いました。

主な対象施設は、鉄道駅、駅前広場、銀行・郵便局、スーパーとしました。

銀行・郵便局、スーパーについては、大宮地区・北浦和地区・浦和地区の旧3地区では生活関連施設としての設定が未だされておらず、基本構想の改定にあわせた新たな設定を検討する必要があると考えられます。

なお、大宮地区の市民会館おおみやについては、高齢者、障害者等が日常生活又は社会生活において利用する施設ですが、前回の基本構想改定時には移転、開業しておらず、生活関連施設として位置づけられていなかったため、北浦和地区まちあるき勉強会の参加者のうち、有志にて追加して現地の確認・評価を行いました。



図-1 現地確認・ワークショップの様子

1-2. 開催概要

まちあるき勉強会は、それぞれ下表のとおり開催しました。

表-1 開催概要

対象	武蔵浦和地区	北浦和地区	大宮地区 (市民会館おおみや)
日程	令和7年10月14日(火) 13:00~16:00	令和7年10月29日(水) 13:00~16:00	令和7年10月29日(水) 10:00~11:10
ワークショップ 会場	武蔵浦和 コミュニティセンター 8階第7・8・9集会室	浦和ふれあい館 2階第1会議室	—
点検箇所	武蔵浦和駅・道路・建築物	北浦和駅・道路・建築物	市民会館おおみや
班構成	2班構成 (A班9名、B班6名) 【メンバー構成】 ・学識経験者 ・高齢者・障害者・子育て 等の団体代表者 ・その他公募市民	2班構成 (A班4名、B班5名) 【メンバー構成】 ・学識経験者 ・高齢者・障害者・子育て等 の団体代表者 ・その他公募市民	1班構成(6名) 【メンバー構成】 ・学識経験者 ・高齢者・障害者の団体代 表者 ・その他公募市民
内容	ガイダンス(資料説明等)、現地確認、意見交換		

※各班構成の考え方

・各班とも視覚障害、聴覚障害、肢体不自由、精神障害、(知的)障害児、子育て、高齢者の各分野からの参加者が1名ずつとなる構成とした。

※参加者の選定手順は以下のとおりです。

- ①バリアフリー専門部会の各当事者団体委員からどちらか1地区のみ出席。
- ②さいたま市障害者協議会を通じて加盟している各当事者団体に推薦を依頼。
- ③子育て、高齢者団体については、バリアフリー専門部会委員を通じて推薦を依頼

1-3. プログラム

まちあるき勉強会のプログラムは、それぞれ以下のとおりです。

表-2 武蔵浦和地区まちあるき勉強会のプログラム

項目	時間	内容	場所等
開会	13:00 ～ 13:10 (10分)	1. 開会挨拶 2. 課長挨拶 3. 部会長挨拶 4. 当日の概要説明、注意事項	武蔵浦和コミュニティ センター 8階第7・8・9集会室
現地確認 の準備	13:10 ～ 13:15 (5分)	1. 参加者紹介 2. 現地確認方法、ルートの説明	同上
現地確認 (2班構成)	13:15 ～ 15:00 (1時間 45分)	1. 移動 2. 現地確認の実施 3. 到着後各自休憩	武蔵浦和駅周辺
休憩	15:00 ～ 15:10 (10分)	休憩	武蔵浦和コミュニティ センター 8階第7・8・9集会室
ワークショップ (2班構成)	15:10 ～ 15:45 (35分)	1. 各自で評価シートの整理 2. 地図を用いた結果の確認 3. 発表の準備	同上
発表 (2班構成)	15:45 ～ 15:50 (5分)	1. まちあるき確認結果の発表 2. 質疑応答	同上
閉会	15:50 ～ 16:00 (10分)	1. 総評 2. 閉会挨拶	同上

表-3 北浦和地区まちあるき勉強会(市民会館おおみや含む)のプログラム

項目	時間	内容	場所等
現地確認 の準備 (市民会館おお みや)	10:00 ～ 10:10 (10分)	1. 現地確認方法、ルートの説明	市民会館おおみや 4階受付前
現地確認(市民 会館おおみや) (1班構成)	10:10 ～ 11:10 (1時間)	1. 現地確認の実施	市民会館おおみや
移動	11:10 ～ 13:00	各自で移動および昼食	—
開会	13:00 ～ 13:05 (5分)	1. 開会挨拶 2. 部会長挨拶 3. 当日の概要説明、注意事項	浦和ふれあい館 2階第1会議室
現地確認 の準備	13:05 ～ 13:15 (10分)	1. 参加者紹介 2. 現地確認方法、ルートの説明	同上
現地確認 (2班構成)	13:15 ～ 15:00 (1時間 45分)	1. 移動 2. 現地確認の実施 3. 到着後各自休憩	北浦和駅周辺
休憩	15:00 ～ 15:10 (10分)	休憩	浦和ふれあい館 2階第1会議室
ワークショップ (2班構成)	15:10 ～ 15:45 (35分)	1. 各自で評価シートの整理 2. 地図を用いた結果の確認 3. 発表の準備	同上
発表 (2班構成)	15:45 ～ 15:50 (5分)	1. まちあるき確認結果の発表 (A班が市民会館おおみやと北浦和地区合 わせて発表した。) 2. 質疑応答	同上
閉会	15:50 ～ 16:00 (10分)	1. 総評 2. 閉会挨拶	同上

1-4. 点検ルート

武蔵浦和地区 A班

開催日時:令和7年10月14日(火)13:00~16:00

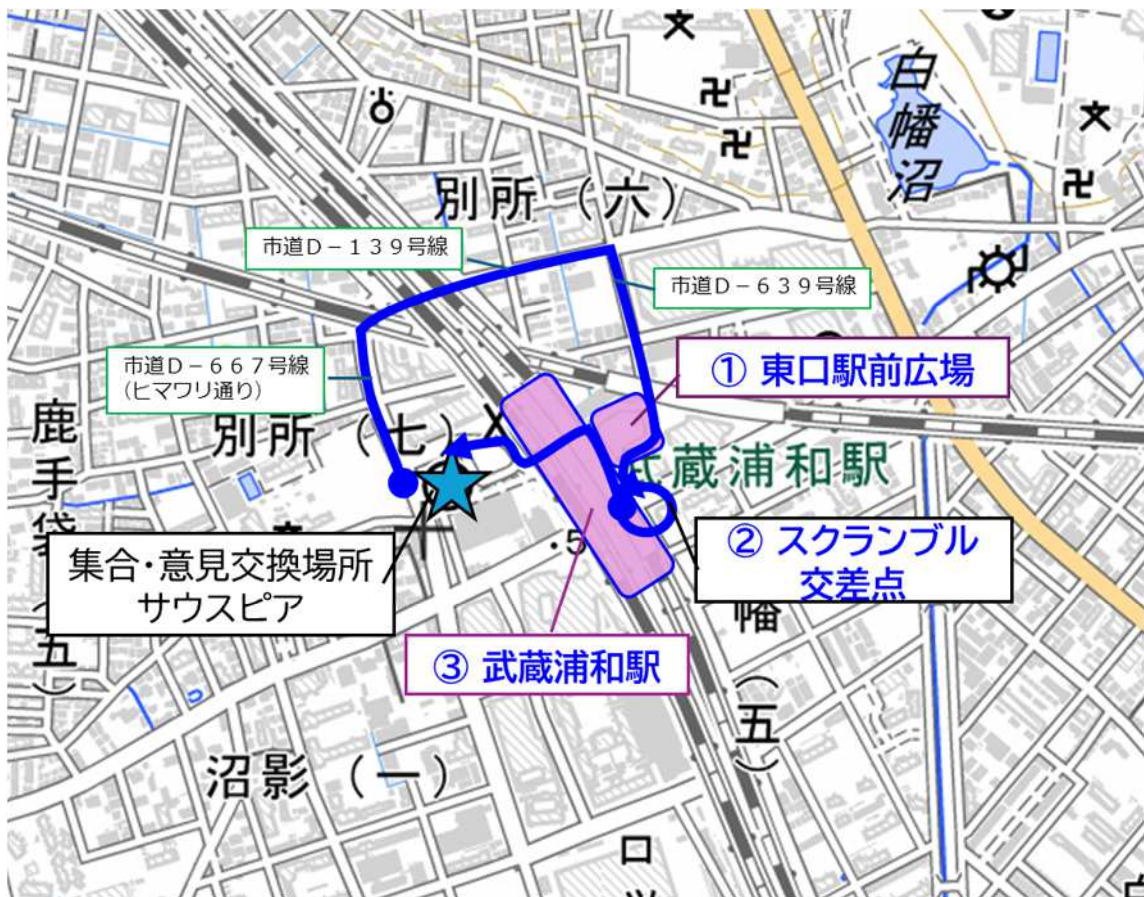
現地確認時間:13:15~15:00

集合場所:武蔵浦和コミュニティセンター 8階 第7・8・9集会室

●タイムスケジュール

時刻詳細	確認施設・ルート	種別
13:15~13:25	サウスピア(武蔵浦和コミュニティセンター)~市道D-667号線(ヒマワリ通り)	(徒歩移動)
13:25~13:35	市道D-667号線(ヒマワリ通り)	道路
13:35~13:45	市道D-139号線	道路
13:45~13:50	市道D-639号線	道路
13:50~14:00	①東口駅前広場	駅前広場
14:00~14:10	②スクランブル交差点	交差点
14:10~14:40	③武蔵浦和駅	鉄道駅
14:40~14:55	武蔵浦和駅改札~サウスピア(武蔵浦和コミュニティセンター)	(徒歩移動)

●ルート図



※地理院地図をもとに作成

武蔵浦和地区 B班

開催日時:令和7年10月14日(火) 13:00~16:00

現地確認時間:13:15~15:00

集合場所:武蔵浦和コミュニティセンター 8階 第7・8・9集会室

●タイムスケジュール

時刻詳細	確認施設・ルート	種別
13:15~13:25	サウスピア(武蔵浦和コミュニティセンター)~①経路3(デッキ)	(徒歩移動)
13:25~13:30	①経路3(デッキ)	道路
13:30~13:45	②西口駅前広場	駅前広場
13:45~14:00	③ヤオコー武蔵浦和店	建築物
14:00~14:15	①経路3(デッキ)	道路
14:15~14:20	市道D-289号線	道路
14:20~14:30	市道D-251号線	道路
14:30~14:40	市道D-288号線	道路
14:40~14:45	市道D-667号線(ヒマワリ通り)	道路
14:45~14:55	市道D-667号線~サウスピア(武蔵浦和コミュニティセンター)	(徒歩移動)

●ルート図

※経路番号:さいたま市バリアフリー基本構想より



※地理院地図をもとに作成

北浦和地区 A 班

開催日時:令和7年10月29日(水) 13:00~16:00

現地確認時間:13:15~15:00

集合場所:浦和ふれあい館2階第1会議室

●タイムスケジュール

時刻詳細	確認施設・ルート	種別
13:15~13:20	浦和ふれあい館~①経路6	(徒歩移動)
13:20~13:30	①経路6	道路
13:30~13:35	②西口広場	駅前広場
13:35~13:40	③経路1	鉄道駅
13:40~13:50	④東口広場	駅前広場
13:50~14:00	⑤経路14	道路
14:00~14:05	⑥スクランブル交差点	交差点
14:05~14:15	⑦武蔵野銀行北浦和支店	建築物
14:15~14:20	⑨経路13	道路
14:20~14:30	⑧埼玉りそな銀行北浦和支店	建築物
14:30~14:35	⑨経路13	道路
13:35~14:45	⑤経路14	道路
14:45~15:00	北浦和駅東口~浦和ふれあい館	(徒歩移動)

●ルート図

※経路番号:さいたま市バリアフリー基本構想より



※地理院地図をもとに作成

北浦和地区 B班

開催日時:令和7年10月29日(水) 13:00~16:00

現地確認時間:13:15~15:00

集合場所:浦和ふれあい館2階第1会議室

●タイムスケジュール

時刻詳細	確認施設・ルート	種別
13:15~13:20	浦和ふれあい館~①経路6	(徒歩移動)
13:20~13:30	①経路6	道路
13:30~13:35	②西口広場	駅前広場
13:35~13:50	③経路1、④北浦和駅	鉄道駅
13:50~13:55	⑤東口広場	駅前広場
13:55~14:05	⑥経路14	道路
14:05~14:15	⑦スクランブル交差点	交差点
14:15~14:30	⑧経路13、⑨経路17	道路
14:30~14:40	⑩北浦和駅前郵便局	建築物
14:40~14:50	⑪経路16	道路
14:50~15:00	北浦和駅東口~浦和ふれあい館	(徒歩移動)

●ルート図

※経路番号:さいたま市バリアフリー基本構想より



※地理院地図をもとに作成

市民会館おおみや

開催日時:令和7年10月29日(水) 10:00~11:10

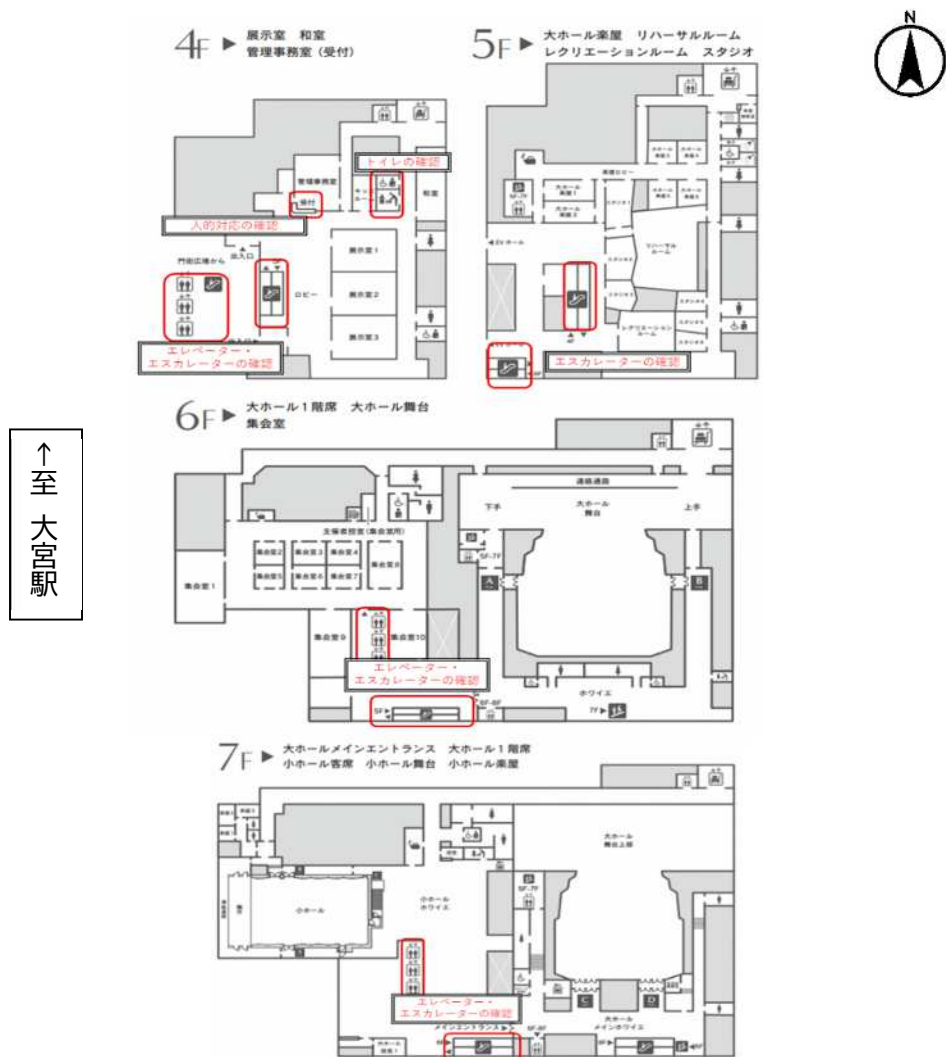
現地確認時間:10:10~11:10

集合場所:市民会館おおみや 4階受付前

●タイムスケジュール

時刻詳細	確認施設・ルート	種別
10:10~11:10	市民会館おおみや 【4階】出入口、受付、トイレ、授乳室、エレベーター、エスカレーター、案内表示 【5階】エスカレーター、案内表示 【6階】集会室、トイレ、エレベーター、エスカレーター、案内表示 【7階】エレベーター、エスカレーター、案内表示	建築物

●ルート図



※公益財団法人さいたま市文化振興事業団のフロアマップをもとに作成

2. 実施結果（ご意見のまとめ）

武蔵浦和地区 A班

①市道 D-667号線(ヒマワリ通り)

■意見・指摘事項(◎:良い点 △:課題として指摘された点 ☆:その他の意見)

項目		意見・指摘事項
歩道の通行のしやすさ	歩道構造	◎新しく、広い。 ◎とび出そうとする人を止めるのに十分な幅員がある。(写真1) ◎小型サイズの車椅子が通行する分には、スペースの問題はない。 △ただし、電動車椅子だと狭いかもしれない。また、車椅子と歩行者がすれ違うには、スペースが十分でない。(写真1) △歩行者と自転車の通行空間を分けるポールが急にあって驚く。(写真2) ☆近くに学校があるため、にぎやかな時の音が苦手な人は、通るのを避けるかもしれない。
	視覚障害者誘導用ブロック	△色が薄い。歩道の色との識別が難しい。(写真2) △草木が伸びており、視覚障害者誘導用ブロックに被さっていた。(写真3) △視覚障害者誘導用ブロックが途中で切れる。(写真4) △警告ブロックはすり減っているものが多かった。
情報提供		△歩行者、自転車の通行位置を表す路面表示が薄い。また、もう少し大きく表示してほしい。(写真5) △歩行者、自転車の通行空間を分ける線が白い点線だったが、区別の意味では点線ではなく実線がよいのではないか。(写真2、3、5)

写真1



写真2



写真3



写真4



写真5



②市道 D-139号線

■意見・指摘事項(◎:良い点 △:課題として指摘された点 ☆:その他の意見)

項目		意見・指摘事項
歩道の通行のしやすさ	歩道構造	<p>△道路の両側ともに歩道がない。(写真1)</p> <p>△路側帯が狭く、手をつないで2人で並行するのがギリギリだった。(写真2)</p> <p>△段差があり、つまずきやすい。</p> <p>△自転車とのすれ違いが怖い。ラッシュアワーは自転車も多くて通行が大変なのではないか。</p> <p>△路面の傾きが大きく、車椅子使用者やベビーカーなどは通行が大変。</p>
情報提供		<p>△車両進入禁止の路面表示が薄く、消えかかっていた。(写真3)</p> <p>☆歩道に接した駐車場の出口では、車の出庫時に音が鳴るのかを知りたい。音を出して知らせてほしい。</p>
交差点の状況		<p>△歩道が遊歩道に接続しておらず、横断歩道もないため、注意して車道を横断しなければならない。(写真4)</p>

写真1



写真2



写真3



写真4



③市道 D-639 号線

■意見・指摘事項(◎:良い点 △:課題として指摘された点 ☆:その他の意見)

項目		意見・指摘事項
歩道の通行のしやすさ	歩道構造	◎ある程度の広さがある。(写真1) △自転車通行位置は青色、歩行者通行位置は赤色っぽい路面の色となっているが、劣化していることもあり色の違いが分かりにくい。(写真2) △現状では歩道を自転車が通る仕組みとなっている。自転車は車道を走ることが原則とされているため、そのようにしてもよいのではないか。 △西側の路側帯にポールがついていない所もあるため、子供と歩く際には目が離せない。(写真3) △西側の路側帯は狭く、特に道路標識が立っているところはベビーカーだと車道にはみ出して通行する必要がある。(写真4)
	視覚障害者誘導用ブロック	△色が茶色であり、輝度比が不足している。(写真5) △古くなっており、識別しづらい。(写真6)
情報提供		△駅と商業施設の看板が入り乱れている。夜は目がチカチカしそう。刺激が強い。
交差点の状況 音響式信号機 エスコートゾーン		△武蔵浦和ショッピングスクエア前の交差点周辺は凹凸があり、修繕が必要。(写真7) △武蔵浦和ショッピングスクエア前の交差点は、武蔵野銀行側の待機スペースが非常に狭い。(写真8) △南側の横断歩道は、西側の道路から来た場合、道路と横断歩道に距離があるため、渡り方が難しい。(写真8) △交差点の角に車止めのポールがあった方がよいのではないか。

写真1



写真2



写真3



写真4



写真5



写真6



写真7



写真8



④駅前広場(東口)及び歩行者デッキ

■意見・指摘事項(◎:良い点 △:課題として指摘された点 ☆:その他の意見)

項目		意見・指摘事項
歩道の通行のしやすさ	視覚障害者誘導用ブロック	△視覚障害者誘導用ブロックが広場の端まで敷設されておらず、浦和駅西口行のバス乗降場付近で、警告ブロック止まりで途切れる。また、バスの乗車口、降車口の両方に誘導されているため、わかりにくい。(写真1)
情報提供		△駅前の案内板に AED の場所が記載されていない。(写真2) △バス停の近くに AED の表示があるが、実際にどこにあるのか分からない。 △AED がトイレの中にあるが、場所がわかりにくい。 △トイレの場所がわかりにくい。駅から見てトイレだとは思わない。(写真3) △喫煙場所を示す表示や、喫煙禁止の表示が薄いところがある。(写真4、5)
バス乗降場の利用のしやすさ		☆バスの乗り口、降り口はバス会社によって違うのか気になった。
身障者乗車スペースの利用のしやすさ		△乗降スペースとスロープの擦りつけ部分の幅を広くしてほしい。(写真6) △スロープの勾配がやや大きい。(5.2%)(写真7)
ベンチ、休憩施設の利用のしやすさ		◎他の駅に比べると座って利用している人を見かける。
東口ペDESTリアンデッキの通行のしやすさ		△手すりに音声案内用スイッチが設置されているが、使い方がよくわからない。押してみても音が鳴らない。(写真8) ☆2段手すりは子供が足をひっかけて登る可能性がある。(写真9)
その他気づいた点		△男性トイレの前に段差があるが、必要ないのではないか。 △バリアフリートイレの照明がつかない。 △バリアフリートイレは本人と介助者が入っていくと狭い。(写真10) △子供が花壇に飛び乗って、ジャンプしたがる場合があり、危険かもしれない。

写真1



写真2



写真3



写真4



写真5



写真6



写真7



写真8



写真9



写真10



⑤スクランブル交差点(武蔵浦和駅)

■意見・指摘事項(◎:良い点 △:課題として指摘された点 ☆:その他の意見)

項目		意見・指摘事項
交差点の状況	音響式信号機	<p>△カッコー、ピヨピヨが交互に鳴るので、混乱するのではないか。</p> <p>△音響装置の音も鳴っているのかわかりにくい。また、駅前のため、色々な音が反響しており、混乱する。</p> <p>△点滅が始まると音がなくなるため、アナウンスがあるとよいと思う。</p>
その他気づいた点		<p>△見えないため、入り交じって歩くのは危ない。</p> <p>△信号の横断可能な時間が短い。斜め横断するには時間が足りなさそう。</p> <p>△柱があちこちにあり、つまずきやすい。(写真1)</p> <p>△案内板の「南区役所」「保健センター」が「→」だけで表示されており、西口にあることは記載されていない。</p> <p>☆自転車に乗ったまま横断歩道を渡る人もいる。</p>

写真1



⑥鉄道駅(JR 武蔵浦和駅)

■意見・指摘事項(◎:良い点 △:課題として指摘された点 ☆:その他の意見)

項目	意見・指摘事項
階段、エレベーターの上下移動のしやすさ	◎エスカレーターの表示がわかりやすい。(上り、下り切り替え時間の表示等) △エレベーターのドアが閉まるのが早すぎる。(写真1)
券売機の使いやすさ	◎券売機に蹴込みがあり、車椅子も近づける。(写真2) ◎券売機はテンキーで金額を入力できてよかった。(写真3) ◎点字案内表示がわかりやすい。(写真4) △聞こえない人が駅員を呼び出す際にボタンを押しても、音が聞こえないため押せたかどうかわからない。何度も押して突然窓が開き、駅員が顔を出すと驚く。押せたことをランプで知らせてもらえるとよい。
改札口や通路の通行のしやすさ	◎有人改札の低い位置に「車いすご利用の方専用ボタン」が設置されている。(写真5) △行く人、来る人がいるのに視覚障害者誘導用ブロックが1本なので、人とぶつかって危ない。 △視覚障害者誘導用ブロックは便利だが、どこに向かっているのだろうと思う。 △混雑時のベビーカーでの移動が不安。コンコースはみんな色々な方向に歩くため、子供を連れていたら動きにくい。 ☆無人の窓口に行くと呼出ボタンがあり、駅員が来て対応してくれるというが、実際に体験したことがないので不安もある。 ☆混雑状況によって、通路での衝突などの危険度合いも変わる。
トイレ等の利用のしやすさ	◎案内表示が明るく、見てすぐわかる。(写真6) ◎女子トイレにベビーキープが1カ所ある。その個室には、A型ベビーカーであれば、ベビーカーごと入れそう。(写真7、8) ◎音声で男女トイレ、バリアフリートイレの案内をしている。 △触知図の設置位置が正面ではなく、通路に入ったところにあるため、音声案内で説明される「右側が女性トイレ、左側が男性トイレ」という位置関係とずれてしまっている。(写真9)
情報提供の案内のわかりやすさ	△情報量が多い。音や光に敏感な人もいる。 ☆改札口の誘導用電子チャイムは見えない方には大切だが、音に敏感な方には気になるものである。色々な人にとってどうあったらよいか、考えていけるとよい。
ホーム上の移動の待機のしやすさ	☆ホームドアの設置予定があれば知りたい。
その他気づいた点	☆障害者割引のSuicaが利用できる。利用者も多いと思われる。(写真10)

写真1



写真2



写真3



写真4



写真5



写真6



写真7



写真8



写真9



写真10



その他気づいた点(バリアフリー全般、その他施設など)

■意見・指摘事項(◎:良い点 △:課題として指摘された点 ☆:その他の意見)

意見・指摘事項

◎サウスピアで「こちらはサウスピア3階正面玄関です」と音声案内があり、わかりやすい。
△駅からサウスピアまでののぼり坂(西口デッキ部)が続くのがきつそう。
△見えないため、エレベーターの階数の押しボタンの位置を知りたい。
△信号機が音響式になっているところとなっていないところがある。
☆交差点のカッコー、ピョピョだけでは方向がわからない。
☆いつも利用する地域の駅であるため、駅の案内板を見ずに移動していた。乗換駅でもあるので、慣れていない人は駅の場所がわかりづらいかもしれない。

武蔵浦和地区 B班

【B班】①駅前広場(西口)

■意見・指摘事項(◎:良い点 △:課題として指摘された点 ☆:その他の意見)

項目	意見・指摘事項
視覚障害者誘導用ブロック	△歩道と視覚障害者誘導用ブロックの色の違いがわかりにくい。(写真1) △交番への案内が不十分。
情報提供	△トイレの案内表示があってもベビーキープがあるのか一目でわからないため不安である。 △知的障害の人などにとってもわかりやすい案内があるとよい。
バス乗降場の利用のしやすさ	△発着するバスの行き先をわかりやすく案内してほしい。
タクシー乗り場の利用のしやすさ	◎駅からタクシー乗り場までのアクセスが良く、雨に濡れずに行けるのがよい。(写真2) ◎エレベーターから降りてすぐにアクセスできるためわかりやすい。駅に行くのにもアクセスしやすい。
身障者乗車スペースの利用のしやすさ	△正着できていないと雨に濡れるため、スペースの車両側にも屋根を設置してほしい。(写真2)
ベンチ、休憩施設の利用のしやすさ	△ベンチが少ない。
その他気づいた点	△駅1階の自由通路との境界部は柵があり、車椅子が通れない。押して通れるゲートがあるが、車椅子が通れることがわからない。(写真3・4) △駅前広場のエレベーターは狭い。ビーンズ内にエスカレーターがあるが、営業時間外は使えない。 ☆初めて訪れた人にもわかるように、サインを工夫してほしい。

写真1



写真2



写真3



写真4



【B 班】②建築物(ヤオコー武蔵浦和店)

■意見・指摘事項(◎:良い点 △:課題として指摘された点 ☆:その他の意見)

項目	意見・指摘事項
通路・出入口の 通行のしやすさ	◎段差がなく広さもあり、ベビーカーでも動きやすい通路になっている。 ◎低い位置に商品があり、取りやすそう。 △駅からの動線がわかりにくく、3階側の入口が見つけにくい。 △3階のデッキ部から、視覚障害者誘導用ブロックが店舗出入口に繋がっていない。(写真1) △3階のデッキ部の視覚障害者誘導用ブロックは輝度比が確保されていない。(写真1) △3階側の入口にはインターホンがないため、支援を依頼することができない。
階段、エレベーターでの上下 移動のしやすさ	◎エレベーターが2基あるのはありがたい。(写真2) △地震などでエレベーターが停止した際、聞こえない方はインターホンでは伝えることができないので、ディスプレイなどで手話ができるようにしてほしい。
トイレ等の 利用のしやすさ	◎広くてきれいで気持ちが良い。手すりも利用しやすい。(写真3) ◎ベビーチェアがあるのはありがたい。 △一般トイレは個室までの経路が曲がっているため、視覚障害者にとっては入りにくい。(写真4) △地震等の発災時にランプが光ってくれば、聴覚障害者でも何が起きたかわかる。
情報提供の 案内の わかりやすさ	△トイレの案内が入口から正面方向にあるとよい。 △トイレにベビーベッドがあるかどうか、トイレまでいかなくても全体の案内表示でわかるとよい。 △授乳室がどこにあるのかわからなかった。
レジ	◎サッカー台が低く、カートごと差し込んで使うと、商品を詰めやすいつくりになっていた。(写真5) △サッカー台が低いことで、車椅子では使いにくい。(写真5) △セルフレジは狭いところが多いが、ベビーカーでも入りやすい雰囲気があるとよい。
人的対応	△耳が聞こえない人への対応について、手話で対応してほしい。筆談でも構わない。
その他気づいた点	◎車椅子対応の買い物カートが置いてある。(写真6) △1階出入口横に設置されたインターホンがわかりにくく、高さも適当ではない。(写真7) △インターホンが屋外に設置されているため、雨の時には使いにくい。 △インターホンについて、何かわからないので説明を設置したほうがよい。 △インターホンだけでなく、案内カウンターまで視覚障害者誘導用ブロックをつなげてもらえるとよい。 △敷地境界が近く、インターホン前に点状ブロックだけが設置されているが、道路管理者と連携して歩道から連続した視覚障害者誘導用ブロックを設置してほしい。(写真7)

写真1



写真2



写真3



写真4



写真5



写真6



写真7



【B 班】③歩行者デッキ

■意見・指摘事項(◎:良い点 △:課題として指摘された点 ☆:その他の意見)

項目	意見・指摘事項
ペDESTリアンデッキの通行のしやすさ	<p>歩道構造</p> <p>◎広さが十分にあり歩きやすい、安心。 ◎デッキ上の勾配が少なく歩きやすい。</p>
	<p>視覚障害者誘導用ブロック</p> <p>◎視覚障害者誘導用ブロックのまわりのタイルが、ブロックと識別しやすい色になっている箇所があった。(写真1) △誘導が不必要に直角に折れ曲がっている。(写真2) △デッキの整備年代で視覚障害者誘導用ブロックの統一が図られていない(色・デザイン・動線など)。(写真2) △視覚障害者誘導用ブロックの色がまちまちだったり、つなぎ目に段差があったりするので、つなぎ目を少なくして、色を統一してほしい。(写真3) △ロービジョンの人のために、視覚障害者誘導用ブロックははっきりとした色にして、タイルの色の差をわかりやすくするように統一してほしい。 ☆デッキ上は車の音が結構聞こえ、その他の環境音等から情報を取得できないため、視覚障害者誘導用ブロックによる誘導が非常に重要。</p>
	<p>その他</p> <p>◎大階段は中央にも手すりがついているのがよい。 △エレベーターはあるが、乗れる人数が限られるため、エスカレーターもあるとよい。 △部分的に段差が気になる箇所があり、車椅子でタイルを通るとガタガタと揺れる。特に、ラムザの排水の溝が気になった。 △ナリアに繋がるデッキ上に、改修工事のカラーコーンが視覚障害者誘導用ブロックを塞いでいる箇所が見受けられた。(舗装の欠けを注意喚起しているかもしれないが衝突する。)(写真4) △ナリアのエレベーターホールが暗い。(写真5)</p>
<p>情報提供</p>	<p>△案内板の地図が 2012 年のもので情報が古い。(写真6) △駅から出たところにある案内板はバスに関する情報欄が空欄で何もわからない。階層構造を表現した触知図は理解が難しい。(写真7) △案内板が雨を防げるところにあるとよい。(写真7) △触知案内図はどこを読めばよいかわからない。街中の汚い触知案内図はあまり触れたくないのも、ボタンで音声が出るものがよい。さいたま新都心でも音声案内が壊れたサインが多いが、維持管理が大事。日頃の清掃もされるとよい。</p>

写真1



写真2



写真3



写真4



写真5



写真6



写真7



【B班】④市道 D-289号線

■意見・指摘事項(◎:良い点 △:課題として指摘された点 ☆:その他の意見)

項目		意見・指摘事項
歩道の通行のしやすさ	歩道構造	◎広くはないが、ベビーカーでも通行に問題はなかった。 △マンション側の植栽ますは木の周囲が土になっているのでつまずきやすいところがある。舗装で埋めてあるとつまずかない。(民地部分)(写真1)
	視覚障害者誘導用ブロック	△民有地と歩道の視覚障害者誘導用ブロックが接続していない。(写真2) △ナリア1階マルエツ付近の視覚障害者誘導用ブロックが工事用具でふさがれている。(民地部分) △車両乗入部の視覚障害者誘導用ブロックはつながっていた方がよい。(写真3)

写真1



写真2



写真3



【B班】⑤D-251号線

■意見・指摘事項(◎:良い点 △:課題として指摘された点 ☆:その他の意見)

項目	意見・指摘事項
歩道構造	◎道幅は十分にある。 △ブロックのがたつきがあり、ベビーカーでもうっかりはまりそうで怖い。車椅子の車輪がはまる所もあった。(写真1)
情報提供	△サインや案内板などの情報が少ない。

写真1



【B班】⑥D-288号線

■意見・指摘事項(◎:良い点 △:課題として指摘された点 ☆:その他の意見)

項目	意見・指摘事項
歩道構造	△車道から歩道の縁石に引っかかる。
音響式信号機	△音響式信号機の音量が小さい。(写真1)
その他気づいた点	△車道に自転車専用通行帯があるが、歩道が広いので、自転車が歩道を通っている。(写真2) △自転車は、歩行者、ベビーカーをすぐに避けられないため、もう少しわかりやすく分離してほしい。

写真1



写真2



【B班】⑦D-667号線 (ヒマワリ通り)

■意見・指摘事項(◎:良い点 △:課題として指摘された点 ☆:その他の意見)

項目	意見・指摘事項
ベンチ、休憩施設の利用のしやすさ	△パーゴラはあるが屋根がなく、夏や雨の日に休むことができない。 △何の為のベンチなのかあまりわからない。 ☆ベンチに手すりがあると立ちやすい。(写真1)
交差点の状況	音響式信号機 △音響式信号機の音量が小さい。
	エスコートゾーン △エスコートゾーンは、道路の舗装との差がわかりにくく、たどって歩くのが難しい。もう少しはっきりわかる素材があるとよい。(写真2)

写真1



写真2



【B 班】その他気づいた点(バリアフリー全般、その他施設など)

■意見・指摘事項(◎:良い点 △:課題として指摘された点 ☆:その他の意見)

意見・指摘事項
△お店の BGM やにおいを頼りにして歩くが、武蔵浦和駅周辺は印になるものがない。街中の生活感がない。入口への音声案内や音楽など、音で存在が分かるものがあるとよい。 △エレベーターにガラス窓がほしい。 ☆聞こえない人、聞きにくい人にはコミュニケーション障害がある。情報伝達・収集の難しさを理解していただきたい。

北浦和地区

【A班・B班】①国道463号線(埼大通り)・②県道北浦和停車場線

■意見・指摘事項(◎:良い点 △:課題として指摘された点 ☆:その他の意見)

項目		意見・指摘事項
歩道の通行のしやすさ	歩道構造	◎一定の広さがあり、通行しやすい。(写真1) △ふれあい館付近の道路の勾配がきつく、10.5%となっている。(写真2) △傾斜でつまずきやすいところが多い。(写真3、4) △埼大通りと国道17号の交差点の北西側の歩道に、大きな看板がある。看板の裏側を自転車が走っているのが見えず、鉢合わせると危ない。死角ができないようにしてほしい。 △雨水ますのグレーチングの目が粗すぎて白杖が入ってしまうところがあった。(写真5)
	視覚障害者誘導用ブロック	△視覚障害者誘導用ブロックの色が剥げている。劣化していて目立ちにくいところがある。(写真6、7) △西口の道路は路面に使われている色が何種類かある。道路と視覚障害者誘導用ブロックの色にコントラストがないとブロックの存在が分からない。そのため、北浦和駅構内のように、ブロックを縁取りするとよい。ただ、その縁取りも黒すぎると知的障害・精神障害の方などが穴があると錯覚してしまうため、考慮が必要である。 △店舗がパラソルを置いており、視覚障害者誘導用ブロックに重なってはいないが、接近している。
情報提供		◎案内板、標識、サイン等が大きい。 △古いままで機能が不完全である。 △五叉路に標識がない。
交差点の状況	音響式信号機	◎東口も西口も大きな交差点には音響式信号機があり、助かる。 △埼大通りと国道17号の交差点の音響式信号機の音が小さい。車の音で聞こえにくい。 ☆何時まで音が鳴るのか心配。
	エスコートゾーン	△西口はエスコートゾーンをもっと設置したほうがよい。視覚障害者誘導用ブロック上の車止めにぶつからないようにエスコートゾーンで誘導するなど、活用するとよい。(写真8)
	その他	◎信号待ちのスペースに車止めがあるのは、安全上の観点から安心。(写真8、9) △一方で、車止めの位置が視覚障害者誘導用ブロックの延長上にあるため、視覚障害者が衝突してしまう可能性がある。(写真9) △セブンイレブンの向かい側(西側)は、信号待ちのスペースが狭い。 △五叉路は視覚障害者では方向がわかりにくい。

写真1



写真2



写真3



写真4



写真5



写真6



写真7



写真8



写真9



【A班・B班】③駅前広場(西口)

■意見・指摘事項(◎:良い点 △:課題として指摘された点 ☆:その他の意見)

項目		意見・指摘事項
歩道の通行のしやすさ	歩道構造	△歩道が広いところと狭いところがある。全部広いとよい。 △段差や勾配のきついところ、歩道のゆがみをなくしてほしい。(写真1、2)
	視覚障害者誘導用ブロック	△全体的に古い。
情報提供		△触知案内図は必要ないと思われる。音声案内を一度で覚えてそのとおりに行ける人は非常に少ないため、実用的ではない。今はスマホと連動している支援ツール等がある。さいたま市の日常支援用具に入っているものもあるため、そういったものを使うように考えたほうがよい。ガイドラインでも触知案内図「等」と書いてあるので、うまくやっていただければと思う。(写真3) △触知案内図は音声が上の方から発信されていて聞き取りにくい。
バス乗降場の利用のしやすさ		△朝は人通りが多く、バス停付近の視覚障害者誘導用ブロック上に行列ができていて、車椅子での通行や白杖を振っての通行には困難がある。
タクシー乗り場の利用のしやすさ		◎タクシー乗り場は段差解消のためのスロープがついていて、車椅子だけでなく、ベビーカーも含めてかなり使いやすいのではないかと思った。(写真4) ◎スロープに2段手すりがある。(写真4) ◎手すりに点字があり、わかりやすい。(写真5) △勾配は3.5%で基準に適合しているとのことだったが、一人では上るのが難しい人もいる。(写真4)
その他気づいた点		◎車椅子使用者に対応した電話ボックスがあり、ありがたい。(写真6) △駅周辺の全体的に休憩できる場所が少ない。

写真1



写真2



写真3



写真4



写真5



写真6



【A班・B班】④駅前広場(東口)

■意見・指摘事項(◎:良い点 △:課題として指摘された点 ☆:その他の意見)

項目		意見・指摘事項
歩道の通行のしやすさ	歩道構造	△歩道が狭い。(写真1)
	視覚障害者誘導用ブロック	△視覚障害者誘導用ブロックとポストが近い位置にある。(写真2) △駅敷地側の視覚障害者誘導用ブロックは、不必要に設置されすぎている。(写真3)
情報提供		△エレベーターからの動線では、降りたところに案内等がないため、わかりにくい。
バス乗降場の利用のしやすさ		△バス停が遠い。
その他気づいた点		△ロータリーに入るところに、信号のない横断歩道が2箇所ある。車がスピードを出しており、横断に不安を感じた。 △タクシー乗り場に視覚障害者誘導用ブロックが接続されていない。(写真4)

写真1



写真2



写真3



写真4



【A班・B班】⑤浦高通り・⑥鴻巣桶川さいたま線(旧中山道)

【B班】⑦市道H-52号線(ホップ通り)

■意見・指摘事項(◎:良い点 △:課題として指摘された点 ☆:その他の意見)

項目	意見・指摘事項
歩道の通行のしやすさ 歩道構造	△東口の歩道は狭いところがある。 △浦和元町シティの向かい側(西側)の勾配が10.5%と大きい。(写真1) △浦和元町シティ前の勾配も大きい。 △全体的に路面の凹凸が多い。(写真2、3、4) △武蔵野銀行の前の歩道は狭く傾斜がきついところが多かった。(写真5) △歩道の道路側に植え込みの穴があり、歩道も狭いのでつまづかないか不安。(写真6) △まちあるき時は放置自転車がなかったが、あれば車椅子の通行はかなり困難。普段は放置自転車がとても多い。

写真1



写真2



写真3



写真4



写真5



写真6



【A班・B班】⑥スクランブル交差点(北浦和駅東口)

■意見・指摘事項(◎:良い点 △:課題として指摘された点 ☆:その他の意見)

項目	意見・指摘事項
交差点の状況	△視覚障害者誘導用ブロックがエスコートゾーンのない斜め横断にも誘導してしまっている一方で、誘導されていないところもある。(写真1・2) ☆スクランブル交差点の斜め方向にエスコートゾーンを設置しないことには理由があるか。

写真1



写真2



【B 班】⑦鉄道駅(JR 北浦和駅)

■意見・指摘事項(◎:良い点 △:課題として指摘された点 ☆:その他の意見)

項目	意見・指摘事項
階段、エレベーターの上下移動のしやすさ	◎コンコースへのエレベーター、改札からホームへのエレベーターの設置があり、快適に移動できる。(写真1) ◎エレベーターのボタンが浮き出し文字になっている。(写真2) △エスカレーターは上りしかないことがわかるか心配。乗ってよい方向は「→」、乗れない方向は「×」や「ー」の表示があるとよい。(写真3) △駅のエレベーターが狭すぎる。利用者が多いため、需要と合っていない。 △階段の段鼻の色がわかりにくい。色のラインを太くするとよい。(写真4) △東口出口へ向かう階段の手すりの端部が突き出していて危険。(写真5)
券売機の使いやすさ	◎券売機は高さが適切。視覚的にも使いやすと思う。呼出しボタンもわかりやすく書いてある。(写真6、7)
改札口や通路の通行のしやすさ	◎視覚障害者誘導用ブロックがきちんと敷設されている。階段の手前は2列になっていて、しっかり整備されていた。(写真8) ◎視覚障害者誘導用ブロックの横に縁取りがあって見やすい。(写真9) △基本的に無人にはならないとのことだが、係員の方が対応中でいないときはどうなるのか少し心配。 △車椅子使用者の支援のために窓口を不在にしているのであれば、不在であることを書いた紙を貼っておいてほしい。聞こえない人は中に人がいると思うってしまう。 △駅員が何時から何時までいるか、わかるように書いてあるとよい。 △手話ができる駅員がいるときは、その旨を書いておいてほしい。 △有人改札があるが、係員がいない場合人だまりになってしまうのが心配。 △右側通行、左側通行が分かれており、それぞれ視覚障害者誘導用ブロックが敷設されている。出口がどちらかわかるのか心配。(写真10) △改札を出たところに「駅構内 左側通行」の表示があるが、階段・エスカレーターを上がった人にはわからない。また、視覚障害者は知る術がないのではと気になった。(写真 11、12)
トイレ等の利用のしやすさ	◎目の高さで大きくはっきり男性、女性わかる表示となっている。色使い、ピクトグラム、表示位置ともよい。(写真13)
情報提供の案内のわかりやすさ	◎電車が遅れていること等の音声案内がある。 ◎吊り下げ表示もあるが、床を使ったりもされている。(写真10) ◎電光掲示板があったのがよかった。 ◎左側通行、右側通行がはっきり書いてあったので、聞こえない人にとってよい。(写真10) ◎階段手すりの始まりと終わり、上下で点字の誘導が行われていてよい。(写真14)
ホーム上の移動の待機のしやすさ	◎ホームドアがついている。
その他気づいた点	△駅の構内には、もっと休憩スペースがあるとよい。

写真1



写真2



写真3



写真4



写真5



写真6



写真7



写真8

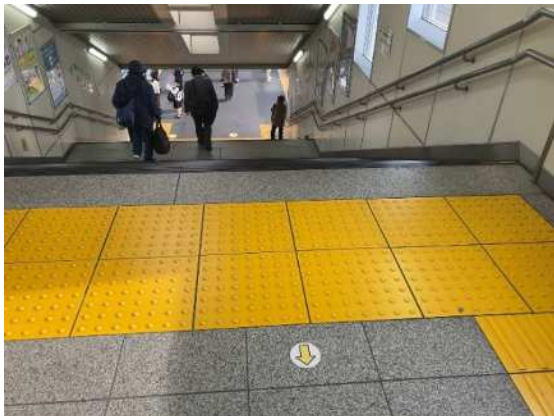


写真9



写真10



写真11



写真12

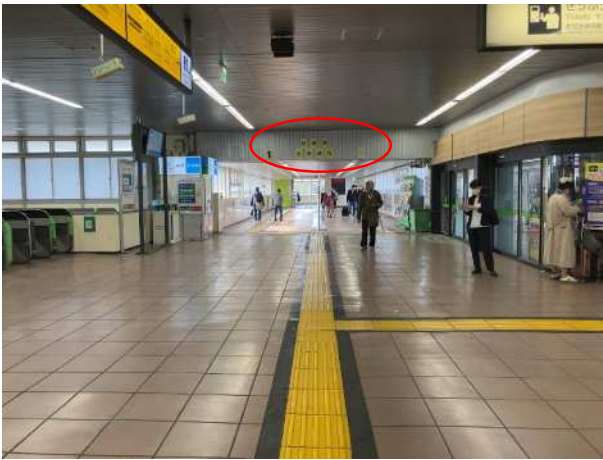


写真13



写真14



【A班】⑧建築物(武蔵野銀行北浦和支店)

■意見・指摘事項(◎:良い点 △:課題として指摘された点 ☆:その他の意見)

項目	意見・指摘事項
通路・出入口の通行のしやすさ	◎出入口は平坦で入りやすい。 △道路から出入口に案内する視覚障害者誘導用ブロックがあるとよい。(写真1) △自動ドアを入ると正面にガラスがあり、両サイドから出入りする構造だが、視覚障害者誘導用ブロックがないため、直進してぶつかる可能性がある。(写真1) △内部は狭い感じがした。構造的に広くするのは難しいと思うが、狭い分暗い感じもした。
ATM	△ATMは幅が狭く、大きめの車椅子では近づくのが難しい可能性がある。(写真2)
人的対応	◎筆談具や振動・音で呼び出す装置など、視覚障害者や聴覚障害者のための対応機器があった。(写真3) △パネル式の案内が置いてあったが、視覚障害者は使えないので、人を配置するか、押しボタンで呼び出せるようにしてほしい。(写真4)

写真1



写真2



写真3



写真4



【A班】⑨建築物(埼玉りそな銀行北浦和支店)

■意見・指摘事項(◎:良い点 △:課題として指摘された点 ☆:その他の意見)

項目	意見・指摘事項
通路・出入口の通行のしやすさ	◎道路から視覚障害者誘導用ブロックで誘導されていた。(写真1) ◎内部は広く明るく感じた。 △正面入口の傾斜がきつい。手すりのある入口は少し緩やかにしているが、それでも手動車椅子では難しい人があると思われる。(写真2) △裏側の入口は平坦で入りやすい。車で来た人なら裏からの方が入りやすいので、そのことを表示しておくといよい。 △視覚障害者誘導用ブロックに沿って進むと、ATMに並ぶためのロープや案内カウンターにぶつかる。(写真3)
情報提供の案内のわかりやすさ	◎バリアフリーのサービス内容が分かりやすく表示されていた。(写真4)
人的対応	◎インフォメーションに人がいたので安心して使えた。 ◎優先席や優先ATMがあった。(写真5)

写真1

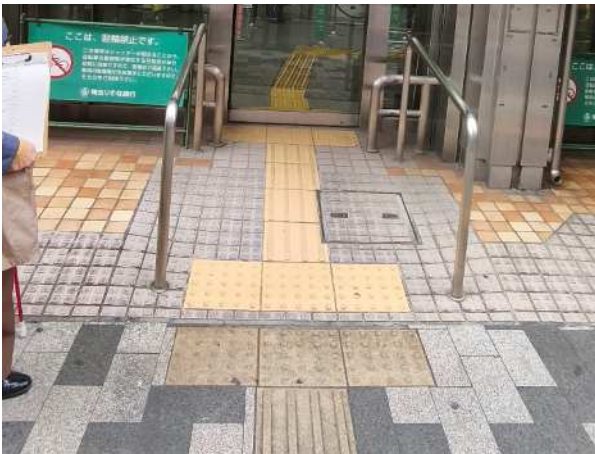


写真2



写真3



写真4



写真5



【B 班】⑩建築物(北浦和駅前郵便局)

■意見・指摘事項(◎:良い点 △:課題として指摘された点 ☆:その他の意見)

項目	意見・指摘事項
通路・出入口の通行のしやすさ	◎狭いながらにして車椅子でも使えるように工夫されている。ATMのスペースも車椅子も転回できた。(写真1) △欲を言えばもう少し広いとよい。 △事務処理をするテーブルが車椅子利用者にとっては高すぎた。(写真2) △車椅子利用者にとっては、窓口のテーブルが高い。(写真3)
情報提供の案内のわかりやすさ	◎番号札で順番を待つ仕組みになっている。番号札の紙が半分くらい出ている、引っ張ればすぐにとれるので、視覚障害者にとってはありがたい。タブレットで何をしたいか選んで発券する仕組みだと困る。(写真4) △「筆談できます」などの表示があるとよいが、なかった。 △手話で聞こえないことが伝わるのか心配。「筆談できます」等のカードが予めあれば、聞こえないことを伝えるためのメモを自分で用意しなくてもよいのでありがたい。 ☆聴覚障害者もほかの人と同じように番号札を発券して、呼ばれたときに窓口に行かないといけないのだろうか。
その他気づいた点	◎ATMが音声ガイダンスでも使えるようになっている。点字とキーボードを使っても使える。(写真5) ◎利用者が多い割にスムーズに回転していた。 ☆入口に入ってすぐのところに、警告ブロック上にマットが敷かれている。マットによって、建物の中に入ったということがわかるため、あえて警告ブロックでなく線状ブロックにしてもよいのではないか。(写真6) ☆限られた建築空間であるため、視覚障害者誘導用ブロックに代わるもの(白杖や足の裏で素材の違いを認識できるマット等)の導入を考えてもよいのではないか。

写真1



写真2



写真3



写真4



写真5



写真6



【A班・B班】その他気づいた点(バリアフリー全般、その他施設など)

■意見・指摘事項(◎:良い点 △:課題として指摘された点 ☆:その他の意見)

項目	意見・指摘事項
歩道構造	△横断勾配や切り下げの勾配がかなりきついところがあった。 △かなり前に改修されたままで老朽化が進んでいるため、早めの補修が必要。 ☆埼玉大学に近い方では歩道の根上がりがもっとひどいところもある。
視覚障害者誘導用ブロック	△道路の視覚障害者誘導用ブロックは歩道の中央に設置されていることが多い。どちらかに寄せるほうが流れがスムーズになりそうな気がする。
交差点	△エスコートゾーンの劣化が目立った。(写真1)
全体	△北浦和駅周辺は全体的に古くなっていると感じた。

写真1



市民会館おおみや

■意見・指摘事項(◎:良い点 △:課題として指摘された点 ☆:その他の意見)

意見・指摘事項	
階段、エスカレーター、エレベーターの上下移動のしやすさ	<p>【エレベーター】</p> <p>△エレベーターが複数あるが、それぞれどこまで行くかがわかりにくい。(写真1、2)</p> <p>△音声案内がない。</p> <p>△聴覚障害者が利用しやすいように、閉じるときにランプがつくとよい。</p> <p>【エスカレーター】</p> <p>◎各エスカレーターが左側通行で統一されていてよい。</p> <p>△各フロアで設置位置バラバラで、視覚障害者にとっては使いにくい。</p> <p>△エスカレーターの手前に、進行方向であれば「→」、逆であれば「←」などのマークの表示があるとよい。(写真3)</p> <p>☆上下逆方向から侵入してもブザーが鳴らない。しかし、統一して左側通行で設置されているため、ルールさえ統一されていれば問題はない。</p>
通路・出入口の通行のしやすさ	<p>【1F 屋外】</p> <p>△官民の敷地境界と思われる場所に警告ブロックが敷かれているが、不要である。(写真4)</p> <p>【4F 出入口】</p> <p>◎視覚障害者誘導用ブロックが受付に直接つながっていてよい。(写真5)</p> <p>△視覚障害者誘導用ブロックの輝度比がなく認識しにくい。(写真5)</p> <p>【通路】</p> <p>◎広く、物が置かれていないので歩きやすい。</p> <p>【集会室】</p> <p>△手すりのついている壁とついていない壁がある。点字付きの手すりをつけてほしい。(写真6)</p> <p>△壁と出入口の区別がつかない。(写真7)</p>
トイレ等の利用のしやすさ	<p>【全体】</p> <p>◎出入口に男女トイレの色の帯があり、壁とのコントラストがあり、わかりやすい。</p> <p>△トイレの入口で音声案内か点字情報がほしい。</p> <p>△車椅子利用者用トイレはドアを開けた際に、止まらず閉まってきってしまうので車椅子での出入りが難しい。</p> <p>△ピクトグラムは国際シンボルマークだけ浮き出しになっているが、全て浮き出しにするとよい。(写真8)</p> <p>△ボタンの位置がJIS規格に合っているものと合っていないものがある。</p> <p>△一般トイレは全体が白く、ロービジョンの人には扉の位置や個室の開閉状況、壁と床の境界等が分かりにくい。(写真9)</p> <p>△一般トイレの個室にベビーチェアがあることなどの表示がない。</p> <p>△大型ベッドのあるトイレがない。</p>

	<p>【4F】 ◎授乳室がきれい。(写真 10、11) △授乳室の個室の前にソファがあるが、通路を狭めている。折り畳み式などにすればベビーカーのまま個室に入れる。 △スロープに点字で「スロープ」と表示されているが、それは不要であるため、その先にある「トイレ」と表示されているとよい。</p> <p>【6階集会室内】 △男子個室トイレが狭い。 △壁を曲がる手前右側に男性トイレ、通路を挟んで左側に女性トイレのサインがあるとよい。(写真12)</p>
<p>情報提供の案内のわかりやすさ</p>	<p>【全体】 △案内板をわかりやすくしてほしい。 △全体的に吊り下げサインが多いが、吊り下げサインはロービジョンとして気づくのが難しい。壁サインにできるとよい。ロービジョンだと近づいて見るため、身長プラス25cm程度の高さまでしか見ることができない。(写真 13) △市民会館であることの表示が全般的にほとんどない。RaiBoC Hall レイボックホールが市民会館おおみやであることが市民に認知されていないのではないかと。案内板でも「市民会館おおみや」の文字が小さすぎる。(写真 14) △6F・7F の吊り下げサインで、大ホール・小ホールという表示とエスカレーターのマークと一緒に表示されていると、エスカレーターで行った先にホールがあるのかと誤解する。(写真15)</p> <p>【4F】 △オストメイト用設備がないのに、案内板にオストメイトのピクトグラム表示があり、実態と異なっている。(写真16)</p> <p>【6F】 △フロアマップに記載の「六之辻」の意味がわからない。 △集会室フロアでは、色々な方向からトイレ案内の表示があり、どちらから行くのがよいのかわかりにくい。 △集会室の出入口の正面に案内板がほしい。現状では出入口ドアと同じ側の壁に設置されており、気づかない。(写真17)</p>
<p>人的対応</p>	<p>◎非常に対応がよかった。</p>

写真 1



写真 2

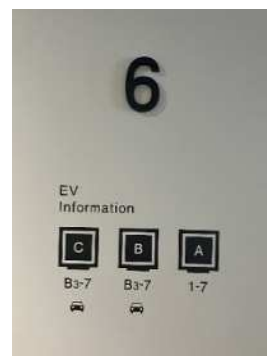


写真3



写真4



写真5



写真6



写真7



写真8



写真9



写真10



写真11



写真12



写真13



写真14



写真15



写真16

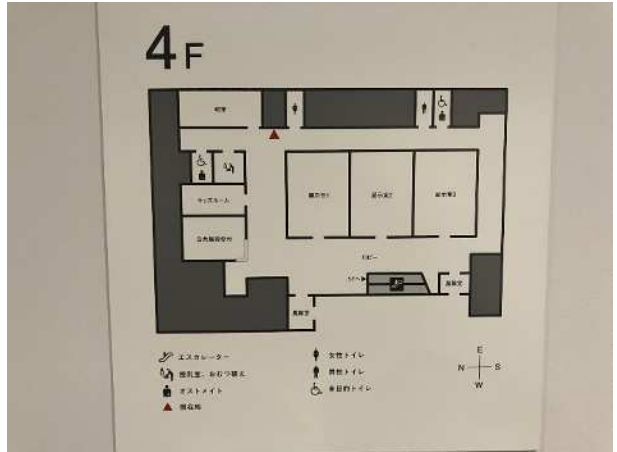


写真17

