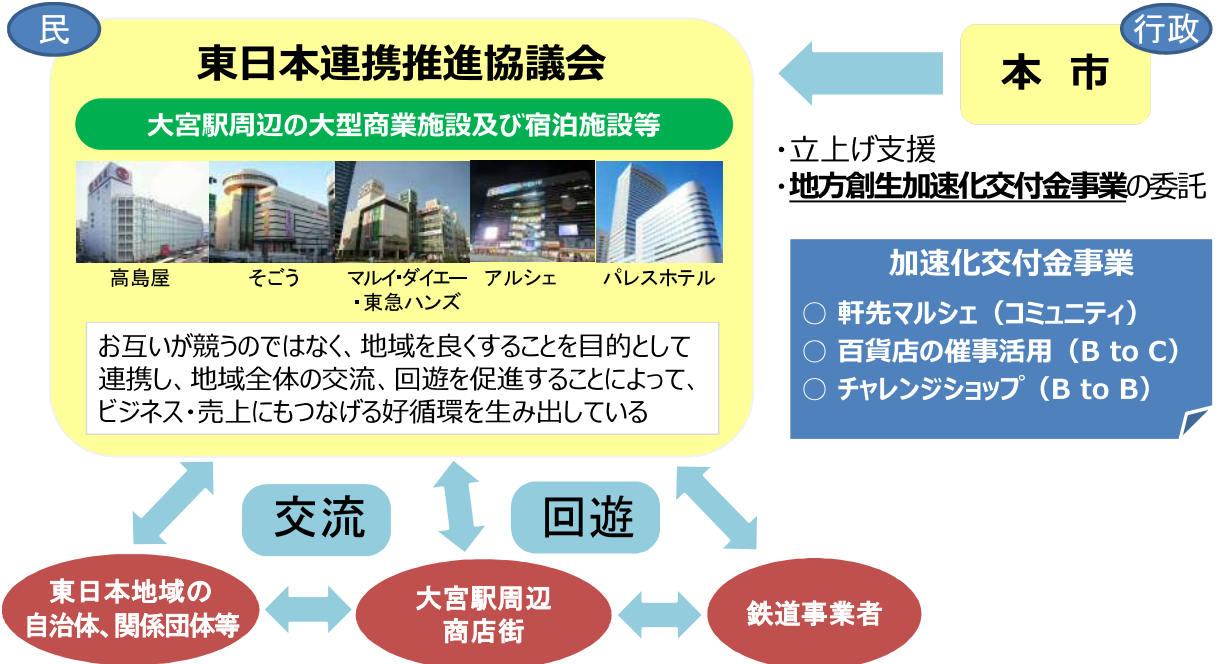


東日本連携推進協議会の立ち上げ

大宮駅周辺の大型商業施設等の連携から協議会の立ち上げへ

数年前から大宮駅周辺の大型商業施設等が共同でイベントを実施するなど、連携した地域のつながりが芽吹いていたため、地方創生の取組である「東日本連携」の民の主体として協議会の立ち上げを支援。



東日本連携推進協議会による「東日本の逸品の販路拡大支援事業」

コミュニティ 軒先マルシェ (地域発テストマーケティング・観光PR)

B to C 百貨店の催事活用 (テストマーケティング)

B to B チャレンジショップ (マッチング)

無償で百貨店等の軒先の提供を受け、百貨店では取り扱うまでに至っていない逸品をテストマーケティング。観光PRも併せて実施

百貨店で東日本連携各市の美味しいものを直接バイヤーが選定し、大宮初登場の商材が並ぶ催事を開催

市内飲食店等で、東日本エリアの商材をチャレンジで仕入れる際の送料を負担し、マッチングを推進



追加資料 (隠れた逸品一覧)

<発掘された東日本の逸品一覧>

No.	場所	屋号	連絡先	商材	販売場所	地元 産品	商品説明
北海道							
1	函館市	橋本食品	0138-49-8801	生珍味	高島屋	3	塩辛、いくらに代表される魚卵など
2	札幌市	TKSタングロン	(011)893-2338	タングロン	軒先マルシェ	2	日本で唯一の昆布エキス酵素飲料水
3	函館市	医食同源	0138-40-6275	松前漬け手作りセットミニ樽	軒先マルシェ	4	松前漬けの素詰め合わせ
4	函館市	ひろめ堂	0138-34-2570	ひじきふりかけ	軒先マルシェ	3	ひじきでつづたふりかけ
5	函館市	ひろめ堂		昆布たっふのだしパック	軒先マルシェ	4	天然昆布布をつかっただしパック
6	函館市	三海幸	0138-31-7101	ハロハロ焼き昆布	軒先マルシェ	4	天然昆布布を乾燥させた珍味
7	七飯町	望田農園	0138-65-5522	玉子のいたけ粉末	軒先マルシェ	4	原木無農薬栽培シタケを使用した逸品
8	函館市	望月茶館本舗	054-254-8088	かごめ昆布羊かん	軒先マルシェ	3	潮の香りのかごめ昆布羊かん
9	函館市	医食同源	0138-40-6275	かごめ昆布おかず手作りセット	軒先マルシェ	5	かごめ昆布を使った美味しい手作りセット
10	函館市	梶原昆布店	0138-83-2428	松前漬けの素	軒先マルシェ	5	干しするめと昆布を松前漬用に刻んだ詰め合わせ
11	厚沢部町	田村食品	0139-66-2056	甘吹雪	軒先マルシェ	3	トウモロコシや米を原料にしたホシ菓子
12	函館市	梶原昆布店		おさしみ昆布	軒先マルシェ	3	若い函館産昆布を食べやすいお刺身昆布
13	函館市	梶原昆布店		松前漬の素タレのみ	軒先マルシェ	4	松前漬けが作れるタレ
14	真狩村	二野農園	0138-83-2428	カラ人参(紫・黄・橙)	軒先マルシェ	1	甘味がたっぷりのニンジン
15	真狩村	二野農園	http://farm- mino.com/sp/cont act/	紅芯大根	軒先マルシェ	1	中が赤い3種の酵素が揃うダイコン
16	真狩村	二野農園		青大根	軒先マルシェ	1	ビタミン大根などとも呼ばれる小ぶりで青い大根
17	真狩村	二野農園		紅しぐれ大根	軒先マルシェ	1	色合い綺麗で付け合わせにも活躍
青森県							
18	八戸市	カナナカ 中村行漁業部	0178-27-2324	トヤ	高島屋	3	鮭を使用した製品
19	八戸市	アルバジョン	0178-20-5822	洋菓子	高島屋	2	心こめて焼いた青森の自然と心のお菓子
20	五所川原市	トーサム	0173-62-3556	しじみラーメン	軒先マルシェ	3	十二湖やマシジの旨みが調和したこだわりの逸品
21	五所川原市	トーサム		レトルトしじみ	軒先マルシェ	3	十二湖やマシジの旨みが調和したこだわりの逸品
22	青森市	夏畑農園	summer2106@nats hor1.com	干しリンゴ・リンゴティー	軒先マルシェ	2	無肥料低農薬りんごを活かした逸品
23	青森市	夏畑農園		リンゴジュース	軒先マルシェ	2	無肥料低農薬りんごを活かした逸品
24	青森市	あおもりカシス	017-734-2297	手造り黒房すずりジャム	軒先マルシェ	2	酸味と独特な風味、無添加で安心安全
岩手県							
25	一関市	佐々木製菓	0191-25-3333	南部せんべい	高島屋	4	独自の製法で焼き上げた南部せんべい
福島県							
26	郡山市	柏屋	024(956)5511	薄皮まんじゅう	高島屋	4	上品でなめらか、口どけのよさとさらっとした甘味
27	福島市	鈴木養蜂場	024-546-7289	蜂蜜	高島屋	3	ミツバチと共に90年の伝統のちみつ専門店蜂蜜
28	福島市	ももがある		ももふる	軒先マルシェ	2	地元で採れた桃を加したももふる
29	福島市	ももがある		ほんのりピーチ	軒先マルシェ	2	福島産の桃をさっぱりとした甘酢漬け
30	福島市	ももがある	024-547-3888	いゆこんじん	軒先マルシェ	2	するめいゆこんじんを醤油とお酢で漬けたもの
31	福島市	ももがある		ゆず巻たいこん	軒先マルシェ	2	ゆずと大根の風味が絶妙な美味しさ
山形県							
32	東根市	やまがた鳳凰倶楽部		ラフランス・りんご	高島屋	1	発祥の地で結集した3農園による団体
33	米沢市	米沢紀伊園屋	0238(23)2260	米沢牛	高島屋	1	米沢市上杉神社北参道口の米沢牛の専門店
34	東根市	天旬	0237-53-0603	旨海老押し寿司	高島屋	3	日本海でとれた旨みたっぷりの新鮮な旨海老
35	東根市	味の柳まち	0237-48-1001	米沢牛弁当	高島屋	3	やわらかな食感と旨みがぎゅっと詰まったお肉
宮城県							
36	仙台市	阿部蒲鉾店	0120-33-5541	かまぼこ	高島屋	3	じわっとうまみの笹かま
37	古川市	とうふ処 栗野	0120-48-1028	豆腐	高島屋	1	水と素材と額こたわりの真心を込めて作った豆腐
新潟県							
38	新潟市	小針水産	025-231-6923	鮭、干物	高島屋	1	地域に密着した「小針の鮭に屋さん」
長野県							
39	長野市	小川の庄	026-269-3760	おやき	高島屋	3	自社内や契約農家による農作物生産
40	長野市	山故郷	026-234-8030	蕎麦	高島屋	3	戸隠伝統の全ての手作業にこだわりの
富山県							
41	黒部市	大辻や	0765-52-1800	鱒寿司	高島屋	3	厳選された素材だけを使用した名産ますの寿司
42	富山市	魚甚	0764-79-2577	しろえびてんぷら	高島屋	3	富山湾の宝石とよばれる「白えび」
43	黒部市	ポッサファーム		シヤインマスクット	軒先マルシェ	1	皮ごと食べられ、糖度も17~20度と高い
44	黒部市	ポッサファーム	0765-52-1028	黄玉	軒先マルシェ	1	他の品種よりとても高糖、ジャスミンに似た香り
45	黒部市	ポッサファーム		ぶどうジャム	軒先マルシェ	2	マスクット・ペーAを皮ごと使ったジャム
46	黒部市	ポッサファーム		干しぶどう	軒先マルシェ	2	甘き控えめの大粒レーズン
47	南砺市	日の出屋製菓	0763-52-3011	しろえび天	軒先マルシェ	3	一口で食べやすい小判型のおせんべい
48	氷見市	越田商店		氷見ぶりジャッキー フレーン	軒先マルシェ	2	富山湾の王者氷見ぶりをを使用した製品
49	氷見市	越田商店	0766-72-0283	氷見ぶりジャッキー ベッパー	軒先マルシェ	2	富山湾の王者氷見ぶりをを使用した製品
50	氷見市	越田商店		氷見ぶりジャッキー デイル	軒先マルシェ	2	富山湾の王者氷見ぶりをを使用した製品
51	氷見市	湯右衛門 母母座	0766-73-7205	ぶり屋中	軒先マルシェ	3	ほのかに甘い、上品な和菓子
52	氷見市	高岡屋本舗		手延氷見糸うどん	軒先マルシェ	4	細めんながら、もちりとした食感
53	氷見市	高岡屋本舗		手延氷見糸うどん 細麺	軒先マルシェ	4	細めんながら、もちりとした食感
54	氷見市	柿木水産	0766-74-0025	鱈いし	軒先マルシェ	3	脂がのっぴいししを塩漬けし秘伝の糠床で熟成
55	氷見市	越中氷見屋	0766-50-8340	ホテルイカ素干し	軒先マルシェ	4	富山湾で揚がったホテルイカをそのまま素干し
56	氷見市	よしたや	0766-72-0508	よしたやカレー	軒先マルシェ	3	氷見産の煮干しを使ったカレー
57	氷見市	たなか	0747-26-3131	氷見牛たんみかのカレー	軒先マルシェ	3	A5等級の氷見牛を使った本格的な味わい
58	氷見市	ぎんなん餅本舗おがや	0766-74-3000	おがやぎんなん餅	軒先マルシェ	3	歯ざわりは優しい、甘みとシシンの香り
59	南砺市	道の駅福光		里芋	軒先マルシェ	1	一度食べたらずみつきになる福野の里芋
60	南砺市	道の駅福光	0763-52-4100	マコモク	軒先マルシェ	1	加熱した方が甘味や香りが増す
61	南砺市	道の駅福光		十割そば	軒先マルシェ	1	本物志向に贈るそば粉100%
石川県							
62	石川市	金澤玉寿司	076-221-2644	寿司	高島屋	3	旬を逃さず新鮮な素材のうま味を活かした料理
63	七尾市	高農園		ラディッシュ	軒先マルシェ	1	栄養豊富な有機野菜を生産
64	七尾市	高農園	0767-85-2678	アインクル	軒先マルシェ	1	栄養豊富な有機野菜を生産
65	七尾市	高農園		レンチ	軒先マルシェ	1	栄養豊富な有機野菜を生産
66	七尾市	高農園		どうやジャガイモ	軒先マルシェ	1	栄養豊富な有機野菜を生産
群馬県							
67	高崎市	永井農園	027-371-3684	梅干	高島屋	2	自家栽培原料を使用し、保存料や合成着色料は一切使用しないこだわりの製造加工
68	高崎市	fukucafe	027-388-0539	bagel de obento 「ベーグルでお弁当」	軒先マルシェ	2	小麦粉のもつ甘みと天然酵母の独特な風味と香り
69	高崎市	fukucafe		ベーグル	軒先マルシェ	2	小麦粉のもつ甘みと天然酵母の独特な風味と香り
栃木県							
70	那須塩原市	南ヶ丘牧場	0287-76-2150	ソフトクリーム	高島屋	3	濃厚でクリーミーな味わい
71	宇都宮市	みんみん	0120-62-3030	餃子	高島屋	3	市民が食べている安くて美味しい庶民の味
72	宇都宮市	宇都宮餃子館	028-614-3131	餃子	高島屋	3	市民が食べている安くて美味しい庶民の味
茨城県							
73	桜川市	長島ブルーベリー園		ブルーベリージュース(720ml)	軒先マルシェ	2	熟練された手によって栽培されたブルーベリー
74	桜川市	長島ブルーベリー園		ブルーベリージュース(250ml)	軒先マルシェ	2	熟練された手によって栽培されたブルーベリー
75	草加市	山香煎餅本舗		手焼職人(天日)	軒先マルシェ	2	天日干しの生地をベテラン職人がごんが焼いた
76	草加市	山香煎餅本舗	048-941-1000	こわれ煎餅	軒先マルシェ	2	備長炭で焼き上げたこだわりの草加せんべい
77	草加市	山香煎餅本舗		チョコレート煎餅	軒先マルシェ	2	お煎餅を包み込んで一口サイズ
78	草加市	山香煎餅本舗		おこげ	軒先マルシェ	2	季節のおこげ
79	秩父市	農工チャレンジショップ		ゆず胡椒	軒先マルシェ	2	香り高いゆずと青唐辛子の辛さで大人気
80	秩父市	農工チャレンジショップ		みそ田楽セト	軒先マルシェ	2	手軽に食べられるみそ田楽セト
81	秩父市	農工チャレンジショップ	秩父市商工課	しゃくし菜ご飯の素	軒先マルシェ	3	秩父で育ったのはんぱの友
82	秩父市	農工チャレンジショップ	0494-25-5208	しゃくし菜油炒め	軒先マルシェ	3	秩父市で有名なしゃくし菜のお漬物を炒めたもの
83	秩父市	農工チャレンジショップ		黒果	軒先マルシェ	3	豊富すぎる栄養効果の黒果
84	秩父市	農工チャレンジショップ		菌床シタケ	軒先マルシェ	1	香り、菌ごたえのよい「菌床したけ」
85	春日部市	パティスリー コンコルド	048-754-8815	そうご大宮	そうご大宮	2	三角形の紙を巻き上げて作るお手製の絞り袋
86	さいたま市・北区	ラリヴ	048-651-6579	みつとろ	そうご大宮	2	生クリームをはちみつを使用したふわふわの生地
87	久喜市	トールブルシェフ	0480-24-3001	栗とさつまいものキャラメル	そうご大宮	2	マロンの濃厚な甘さとキャラメルのもろ苦さが抜群
88	東松山市	夢菓子工房アブリエ	0493-23-7565	アンヴィ	そうご大宮	2	フランボワーズの中にいちじくジュレとバラのムース
89	さいたま市・大宮区	パティスリーエム	048-667-1700	黒糖クッキーシュー	そうご大宮	2	ふわっと黒糖香るサクサクのクッキーシュー
90	さいたま市・大宮区	プレゼンス	048-788-3339	大宮シフォン	そうご大宮	2	雑糧果100%健康志向の方におすすめ
91	さいたま市・中央区	二木屋	048-825-4777	プレーン濃厚杏仁	そうご大宮	2	とろ〜りとした口当たり、濃厚で深みのあるコク
92	さいたま市・浦和区	ハウンドケーキ専門店 くみぼうんど	050-1300-	ハウンドケーキ	そうご大宮	2	地元埼玉産小麦や卵、北海道産のおしとろバター
93	さいたま市・大宮区	リストランテ オガワ	048-783-3324	神亀酒粕アイス	そうご大宮	2	埼玉老舗醸造神亀酒造の酒粕アイス
94	さいたま市・浦和区	シスターズマークケーキアトハカハニー	070-2190-9900	りんごパイ	そうご大宮	2	きつりとどっこの旨味が凝縮されたアップルパイ
95	さいたま市・浦和区	アビス専門店 アークイラ	048-678-5984	ティラミス	そうご大宮	2	なめらかな口当たりと繊細な甘さ
96	さいたま市・中央区	カフェバーカリアルテ	048-607-3100	あん食パン	そうご大宮	2	あんこ七割の組み合わせが抜群
97	さいたま市・北区	石窯パン工房アンジェラ	048-793-6570	パン	そうご大宮	3	石窯で焼く天然酵母のパン
98	さいたま市・岩槻区	フラ・デ・ジャール・サカシタ	048-797-5026	天然酵母パン・ランチBOX	そうご大宮	2	お家ででもお手頃価格のランチ
99	川口市	十勝たちばな	048-225-0147	どらやき	そうご大宮	3	昭和12年創業、埼玉銘菓

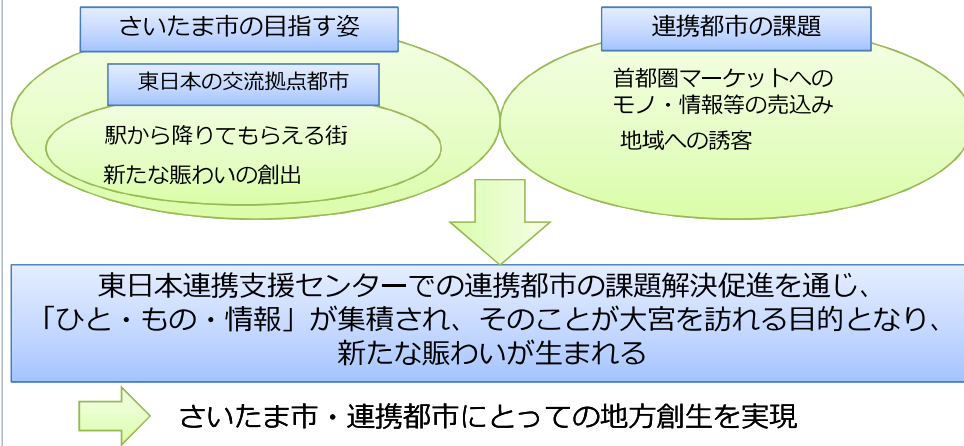
100	さいたま市・浦和区	彩の国ブランドフォーラム	048-834-5030	うなぎ煎餅	そごう大宮	2	米菓子に鰹のエキスを加え、タレには正田醤油
101	さいたま市・中央区	善取庵 大こくや	048-856-0007	彩の薔薇	そごう大宮	2	旧与野市民の花、バラの形をかたどった焼菓子
102	秩父市	慈眼		薬師あめ	そごう大宮	3	目にご利益のあるあめ薬師
103	上尾市	彩葉庵おおき	048-725-2040	芋ようかん	そごう大宮	3	最高級のさつまいものみを使用
104	さいたま市・見沼区	パティスリー クレアエスト	048-872-6340	フチフロマーシュ	そごう大宮	2	段落したフチご養美に
105	さいたま市・浦和区	パティスリー ホルトボスール	048-711-8875	シュークリーム	そごう大宮	2	濃厚なカスタードとマッチして美味しい
106	さいたま市・大宮区	プリン工房檸檬堂	080-3020-9732	檸檬堂プリン	そごう大宮	2	綺麗なレモン色の装いとカラメルの子
107	飯能市	大里屋本店	042-972-3600	飯能銘菓 四里餅	そごう大宮	3	小判の形状をした大福

■ (仮称) 東日本連携支援センター整備事業について

1 概要

東日本連携とは、地方創生を成し遂げ、持続的で自立的な地域社会の実現のため、本市の立地優位性を活かし、交流人口の拡大、対流の創出による活性化を図っていくもの。

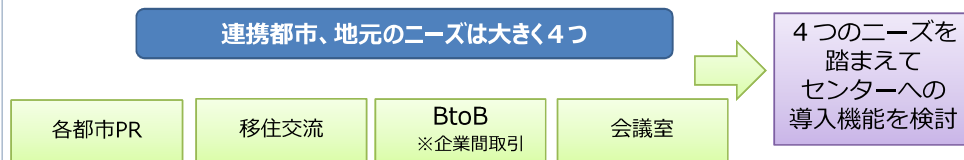
交流のプラットフォームを対流拠点である大宮に設置することで、東日本連携を加速化させていく



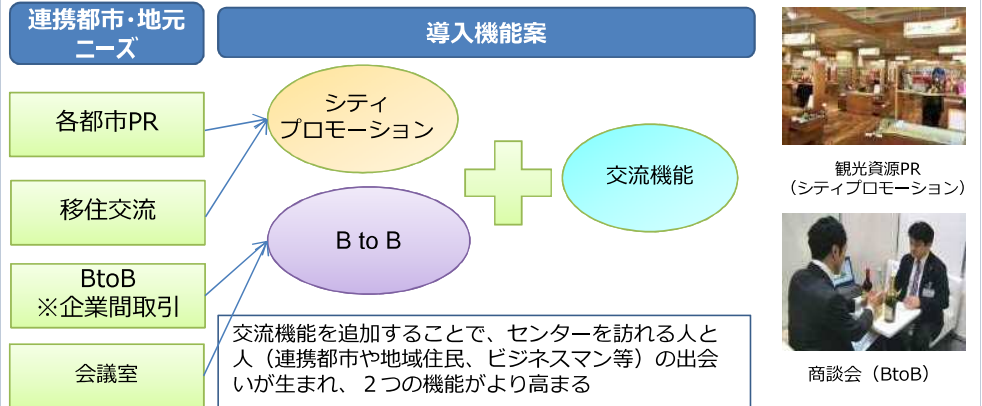
2 設計に伴う調査業務 (H28年12月補正予算)

(仮称) 東日本連携支援センターに係る東日本各都市の意向等調査

○趣旨 センターの機能、設備、規模をゼロベースで見直すため、再度、東日本連携各都市、地域事業者等を訪問し、ヒアリング調査を実施



3 導入機能



連携都市（19自治体）、地域事業者・経済団体等へのヒアリングを通じて得られた4つのニーズを2つの機能（シティプロモーション、BtoB）に再構成、2つの機能を高めるため、「交流機能」を追加し、3つの機能としたい。

4 設置場所

三井住友信託銀行大宮支店跡地

住所 : さいたま市大宮区大門町1丁目6-1
 フロア構成 : 1階~3階
 賃貸面積 : 514㎡ (155.7坪) (1階、2階部分を賃貸)

【特徴】
 立地：駅ロータリー至近で、東口で最も商業ポテンシャルの高い立地のひとつ。視認性が非常に高い。
 施設構造・規模：一括賃貸で一定の施設規模を確保でき、多様な機能が導入可能



設置場所 外観 (現況)

5 今後の方向性

○今後、設計業務、建築工事、開設前準備を経て、平成30年度中の開設を予定

地方創生推進交付金のKPI変更について

変更前

導入機能(案)

- 物販
- 飲食
- 自治体PR 等

○東日本連携支援センターの事業(設置前にあつては東日本連携・創生フォーラム、テストマーケティング等の事業)に、出展・運営・参加する自治体数 40自治体

○同センター来場者数
5年間合計150万人

○交流サロンを商談・打合せ目的で利用した件数 5年間合計200件

変更後

導入機能(案)

- シティプロモーション
- BtoB(企業間取引)
- 交流

○同センターの事業(設置前にあつては東日本連携・創生フォーラム、テストマーケティング等のソフト事業)において取り扱われた東日本各都市の産品・商材の点数 5年間合計790点

○同センターの利活用及びその事業(設置前にあつてはテストマーケティング、ビジネスマッチング等のソフト事業)に係る商談・打合せ件数
5年間合計200件

○同センターの利活用及びセンターとその周辺地区の事業(設置前にあつては東日本連携・創生フォーラム、テストマーケティング等の事業)への参加・利用をする自治体数 70自治体



医療イノベーション埼玉ネットワーク

埼玉県先端産業創造プロジェクト

さいたま医療ものづくり都市構想

埼玉県のマスコット
コバトンさいたま市
PRキャラクター
つなぐ電メッさいたま市メディカル
エンジニアリング講座受講者募集中
(募集期間:11月22日まで)
参加費無料主催 **さいたま市** (プログラムマネージャー) 谷下 一夫 一般社団法人日本医工ものづくりコモンズ 常任理事
柏野 聡彦 一般社団法人日本医工ものづくりコモンズ 専務理事

さいたま市では、昨年度に引き続き、医療機器ビジネスの中核を担う人材を育成するため、「さいたま市メディカルエンジニアリング講座」を開講します。

臨床現場で活躍する医師と医療機器メーカー(製販企業)による連携講義、臨床機関での実習など実践的なカリキュラムとなっています。

昨年度の講座では、「とても満足 49.8%」「満足 42.4%」(各講義平均)と大変好評でした。また、医療従事者、医療機器メーカー、他の受講者とのネットワークづくりの場としても有用です。是非、本講座にご参加ください。

プログラム

第1回

平成28年11月29日(火)18時~20時30分

会場 大宮ソニックシティ 803会議室(さいたま市大宮区桜木町1-7-5)

「開講・オリエンテーション」

“医工連携の概論”

一般社団法人日本医工ものづくりコモンズ 常任理事 谷下 一夫氏

“これからの医工連携 ~臨床・製販・ものづくり~”

一般社団法人日本医工ものづくりコモンズ 専務理事 柏野 聡彦氏

「受講生自己紹介」

第2回

平成28年12月12日(月) 18時15分~20時30分

会場 新都心ビジネス交流プラザ4階A会議室(さいたま市中央区上落合2-3-2)

“脳神経外科の病態と手術手技、医療機器の機能・構造”を学ぶ

臨床機関 さいたま市立病院 脳神経外科 部長 小嶋 篤浩氏

医療機器メーカー 株式会社フジタ医科器械 市場開拓部 田中 祥五氏

“分析装置の種類、機能・構造”を学ぶ

臨床機関 日本医科大学 武蔵小杉病院 病理診断科 臨床教授 北山 康彦氏

医療機器メーカー 株式会社常光 医療機器・診断薬事業本部 営業サービス部

学術マーケティング課 課長 葉袋 博信氏

第3回

平成29年1月16日(月) 18時15分~20時30分(会場:新都心ビジネス交流プラザ4階C会議室)

“歯周病科の病態と治療方法、医療機器の機能・構造”を学ぶ

臨床機関 昭和大学歯学部 主任教授・科長 山本 松男氏

医療機器メーカー 株式会社ミクロン 開発部 宮原 哲也氏

本講座は連続講座です。次頁もご参照ください。

プログラム(続き)

第4回

平成29年2月21日(火) 18時15分～20時30分(会場:大宮ソニックシティ601会議室)
“リハビリテーションの種類・内容、対象病態、リハビリ機器の機能・構造”を学ぶ(仮)
臨床機関 医療法人永生会地域リハビリテーション支援事業推進室副センター長 石濱 裕規氏
医療機器メーカー オットーボック・ジャパン株式会社 仲内 信行氏 / 八幡 清彦氏
WHILL株式会社 営業・マーケティング部 久保田 洋介氏

第5回

平成29年2月28日(火) 18時15分～20時30分(会場:新都心ビジネス交流プラザ4階D会議室)
“医療機器の治験”を学ぶ
山梨大学大学院総合研究所融合研究臨床応用推進センター 特任教授 望月 修一氏
“今期の講座の振り返りと今後の展開”(ディスカッション)
モデレーター 一般社団法人日本医工ものづくコモンズ 常任理事 谷下 一夫氏
一般社団法人日本医工ものづくコモンズ 専務理事 柏野 聡彦氏

第6回

平成29年3月1日(水) 18時15分～20時30分(会場:新都心ビジネス交流プラザ4階B会議室)
“生体情報を計測する医療機器の機能・構造”を学ぶ
臨床機関 埼玉医科大学総合医療センター 総合周産期母子医療センター
新生児集中ケア認定看護師 石井 玉起氏
医療機器メーカー 日本光電工業株式会社 営業本部病院営業統括部ハイケア営業部
営業推進課 畑野 由香氏

第7回

平成29年3月8日(水) 18時00分～20時30分(会場:埼玉県立小児医療センター)
【実習】①院内見学 ②医工連携ミニ展示会

第8回

平成29年3月15日(水) 18時15分～19時30分(会場:新都心ビジネス交流プラザ4階B会議室)
“耳鼻咽喉科の病態と治療方法、医療機器の機能・構造”を学ぶ
臨床機関 埼玉県立小児医療センター 耳鼻咽喉科 科長兼部長 浅沼 聡氏
医療機器メーカー 永島医科器械株式会社

注意事項

- 連続講座となっておりますので、単発又は部分的な受講はご遠慮願います。
- さいたま市外の企業の方もお申込みいただけますが、申込み多数の場合は、市内に事業所がある企業、医療イノベーション埼玉ネットワーク会員企業を優先させていただきます。
- 同じ会社からのお申込みが複数の場合、応募状況によって人数を絞らせていただきます。

お申込方法

受講申込書を~~平成28年11月15日(火)17時まで~~に メールでお送りください。
平成28年11月22日(火)17時まで延長しました。

(定員) 20名程度

(受講申込書) <http://www.city.saitama.jp/005/002/001/p050676.html>

(お申込先) メール entry@j-ikou.com

お問い合わせ先

株式会社日本医工研究所【事業委託会社】
担当:師田(もろた)、石田
TEL:03-5615-9700(平日 9時-18時)

さいたま市 商工観光部 産業展開推進課
担当:麻生、松本
TEL:048-829-1371

共催 医療イノベーション埼玉ネットワーク

(事務局:埼玉県、さいたま市、埼玉県産業振興公社、さいたま市産業創造財団)

精彩紛呈！埼玉市 Highlights of Saitama City!

埼玉市距東京30公里，雖在首都圈內，卻擁有豐富的自然景觀，計有128萬人在這裡生活。交通也很方便，特別是大宮站，是囊括6條新幹線線路的交通樞紐，被定位為東日本的大門。市內既有大宮盆景、岩槻人偶、浦和鰻魚等傳統產業，也有鐵道博物館、大宮盆景美術館等文化設施，還會舉辦豐富多彩各類活動

Saitama City, located only 30km from Tokyo, is home to 1.28 million people and surrounded in abundance of nature. Omiya Station in particular is a convenient railway network with 6 Shinkansen lines serving as the gateway to Eastern Japan. You can experience traditional industries such as Omiya Bonsai, Iwatsuki Ningyō (Japanese dolls), and Urawa Unagi (eels); the Railway Museum and Omiya Bonsai Museum; as well as various events held within the city.



夏祭 Summer festival



鰻魚 Eel



大宮公園 Omiya Park



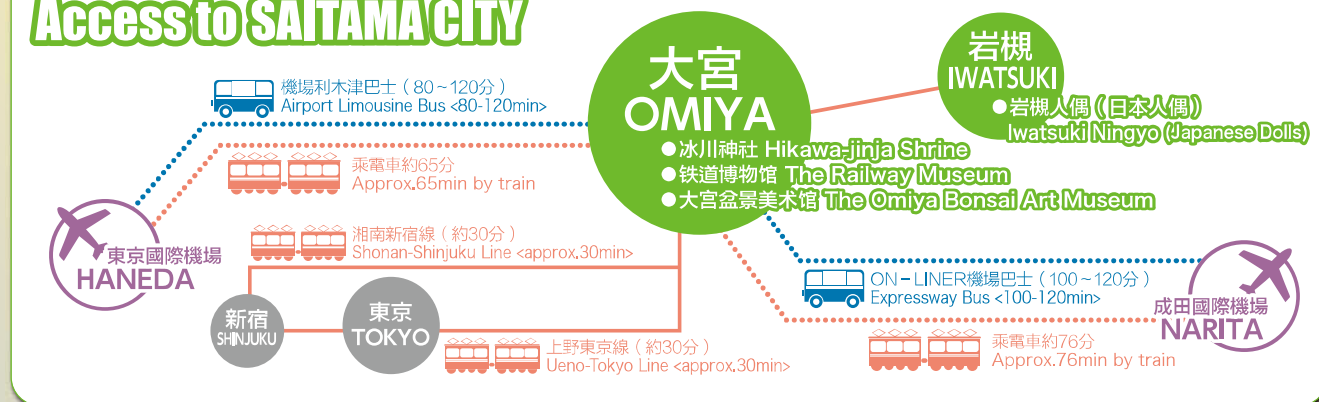
環法自行車賽 埼玉公路自行車賽
SAITAMA Criterium by Le Tour de France



薪能
Noh theater by firelight

埼玉市交通指南

Access to SAITAMA CITY



日本的禮儀及規則 Manners and rules in Japan

<在公共場所 Etiquettes & Tips>

- 不要在電車、巴士內打手機，以免影響他人。走路時不要看手機，容易發生意外。
Please refrain from talking on your mobile phone on trains and buses. Also, walking while using your phone is dangerous.
- 有的小店家或拉面店等店鋪不能用信用卡。
Credit cards may not be accepted at all stores such as small shops and ramen restaurants.

<在溫泉、公共浴池 Public Bath Etiquettes>

- 溫泉、公共浴池不是泳池，不得在內游泳。也不得著泳衣
Onsen and Sento (public baths) are not swimming pools, please do not swim or wear swim suits when using these facilities
- 進入浴池前要洗澡。
Please clean your body before entering the bathtub.



日常會話 Daily conversation

羅馬字母 Roman alphabet	問候語 Greetings	問候語 Greetings
おはよう <Ohayo>	早上好	Good Morning
こんにちは <Konnichiwa>	你好	Hello
こんばんは <Konbanwa>	晚上好	Good Evening
ありがとう <Arigato>	謝謝	Thank You
羅馬字母 Roman alphabet	購物、就餐 Shopping and dining	購物、就餐 Shopping and dining
これをください <Kore o kudasai>	我要這個	Can I buy this?
いくらですか? <Ikura desu ka?>	多少錢	How much is it?
おいしい <Oishii>	真好吃	Delicious
おみずをください <Omizu o kudasai>	請給我一杯水	Can I have water?
おすすめは、なんですか? <Osusume wa nan desu ka?>	有什麼推薦的嗎	What do you recommend?
トイレは、どこですか? <Toire wa doko desu ka?>	廁所在哪裡	Where is the restroom?

埼玉市經濟局商工觀光部觀光國際課
Tourism and International Exchange Division, Saitama City
TEL: +81-48-829-1365 E-mail: kanko-kokusai@city.saitama.lg.jp

本宣傳冊印製300冊，印刷經費為每冊972日元。(含設計、翻譯費用)
300 copies of this pamphlet were produced and printed at a cost of 972 yen per copy. (Design and translation fees are included.)

埼玉市歡迎您 Welcome to Saitama City



由新干線連為一體的城市，請盡享其獨有魅力

Discover the hidden gems of Eastern Japan by Shinkansen

8 冰見市 Himi City



● 隔海遙望立山連峰
◆ Tateyama Mountain Range over the sea



● 冰見寒鰯魚：冬季捕獲的冰見鰯魚格外鮮美
◆ Himi Kanburi (cold yellowtails): Yellowtails caught in the winter season are particularly delicious.

7 高岡市 Takaoka City



● 國寶 高岡山瑞龍寺
◆ National Treasure Zuiryuji Temple in Takaoka Mountain



● 藤子·F·不二雄故鄉畫廊
◆ Fujiko F. Fujio Hometown Art Gallery

6 新潟市 Niigata City



● 竹葉糯米丸子：剝開竹葉，品嚐摻入艾葉的糯米丸子
◆ Sasa Dango: Remove the bamboo leaf and enjoy the dango (rice cake) with generous yomogi (mugwort) mochi.



● 日本酒：可享用以優質大米與水精釀而成的地方美酒
◆ Sake: Taste local brewed sake made from the finest rice and water.

3 秋田市 Akita City



● 千秋公園 (照片左)：可一邊散步，一邊欣賞四季變幻的美景
● 竿燈節 (照片右)：秋田的夏季風景線
◆ Senshu Park (照片左)：Take a stroll in the seasonal sceneries.
◆ Kanto Festival (照片右)：Akita's summer attraction.

1 函館市 Hakodate City



● 函館山夜景 (照片左)：被《米其林綠色指南-日本篇》評為三星
● 湯川溫泉 (照片右)：函館市熱帶植物園，位於著名溫泉鄉湯川溫泉街一角，內有“猴山溫泉”極受歡迎
◆ Mt. Hakodate Night View (照片左)：Rated with 3 stars by the Michelin Green Guide.
◆ Yunokawa Onsen (照片右)：The popular Saruyama Onsen (snow monkeys in onsen) of the Hakodate City Botanical Garden is located in the Yunokawa hot spring area

10 金澤市 Kanazawa City



● 兼六園 (照片左)：日本三大名園之一，四季變幻的景觀，演化成日本屈指可數的美麗與雄偉
● 近江町市場 (照片右)：可採購新鮮海產及蔬菜的市民廚房
◆ Kenrokuen (照片左)：One of 3 most beautiful gardens in Japan with the most beautiful and grand sceneries of each season.
◆ Omicho Market (照片右)：The kitchen of fresh seafood and produce for the locals.

9 南礪市 Nanto City



● 世界遺產 相倉合掌造村落 (照片左)
● 城端曳山節 (照片右)：5月4日、5日舉辦的節慶活動，聯合國教科文組織非物質文化遺產
◆ World Heritage Ainokura Gassho-zukuri Village (照片左)
◆ Johana Hikiyama Festival (照片右)：Declared a UNESCO Intangible Cultural Heritage, held on May 4-5.
● 南礪市旅遊協會
◆ Nanto City Tourism Association
<http://photo.tabi-nanto.jp/search.php>

11 長野市 Nagano City



● 戶隱蕎麥麵 (照片左)：日本屈指可數的蕎麥麵店
● 松代溫泉 (照片右)：天然泉源的著名溫泉
◆ Togakushi Soba (照片左)：One of best soba noodles in Japan.
◆ Matsushiro Onsen (照片右)：Famous natural hot spring.

2 盛岡市 Morioka City



● 盛岡三大麵：務請一嘗
◆ Morioka Three Noodles : Be sure to try the best 3 noodles of Morioka City.
● 盛岡炸醬麵 Ja Ja Noodles
● 碗子蕎麥麵(一口麵) Wanko Soba
● 冷麵 Cold Noodle

4 福島市 Fukushima City



● 水果採摘 (照片左)：可採摘桃子、櫻桃等多種水果
● 花見山 (照片右)：可觀賞櫻花等花卉的著名賞花景點
◆ Fruit Picking (照片左)：Enjoy picking a variety of fruits such as peaches and cherries.
◆ Mt. Hanami (照片右)：Famous for flowers such as cherry blossoms.

5 郡山市 Koriyama City

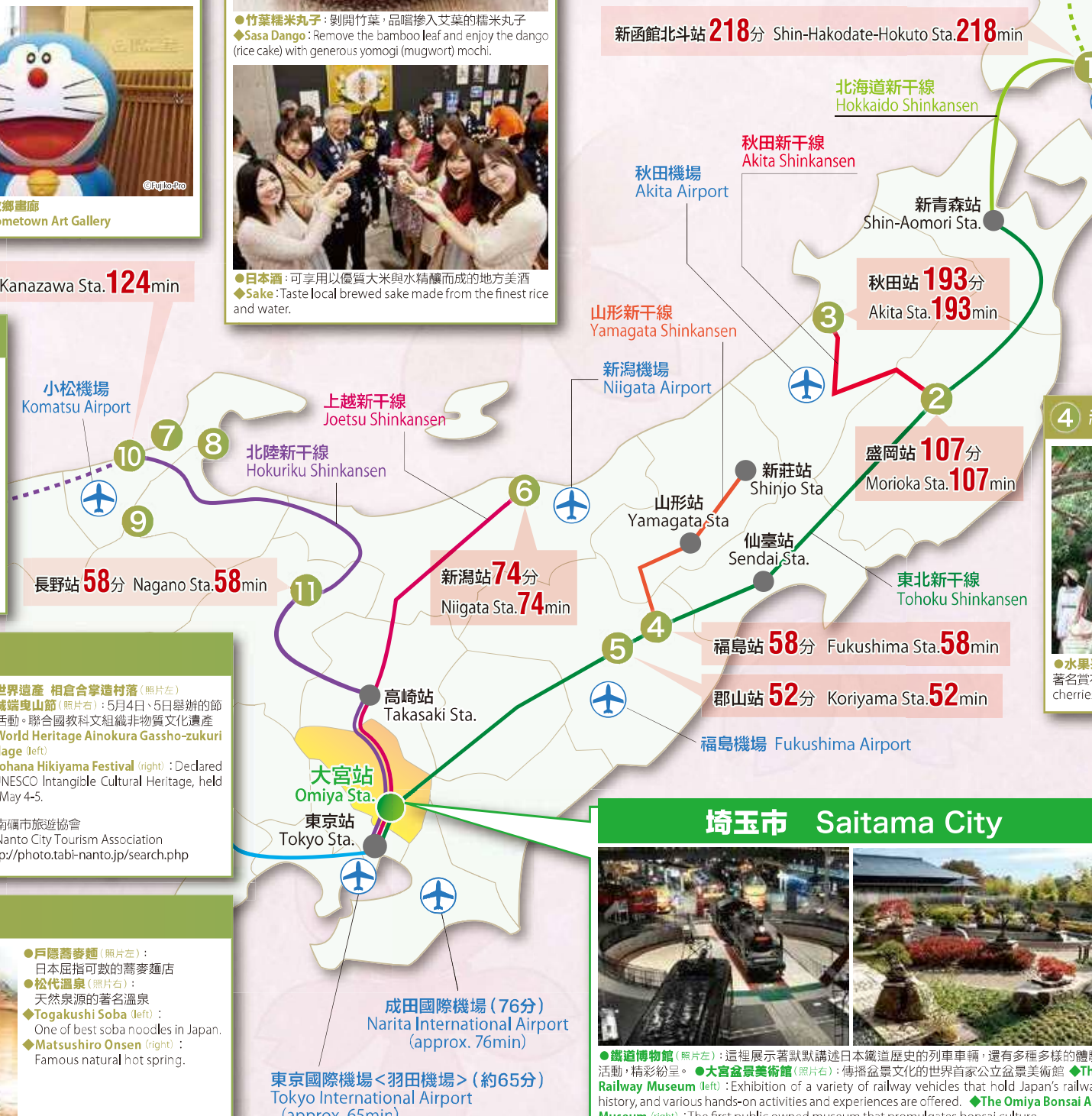


● 高樂德宅館：初學者也可輕鬆體驗鄉土玩具的塗繪
◆ Takashiba Deco Houses: Even beginners can easily enjoy painting traditional toys.

埼玉市 Saitama City



● 鐵道博物館 (照片左)：這裡展示著默默講述日本鐵道歷史的列車車輛，還有各種多樣的體驗活動，精彩紛呈
● 大宮盆景美術館 (照片右)：傳播盆景文化的日本首家公立盆景美術館
◆ The Railway Museum (照片左)：Exhibition of a variety of railway vehicles that hold Japan's railway history, and various hands-on activities and experiences are offered.
◆ The Omiya Bonsai Art Museum (照片右)：The first public owned museum that promulgates bonsai culture.



※所需時間是以從大宮出發，乘坐新幹線等交通工具估算出的大致所需時間。
※The time indicated is estimated travel time from Omiya Station (Shinkansen travel time is included).