

# ネーミングライツ

で地域とともに成長しませんか？

あなたの企業名が地域の顔に！

さいたま市

## ネーミングライツとは

企業様と市の契約により、施設に法人名や商品名などを「通称名」として命名できる権利です。

## 参加のメリット

### ✓ ブランド認知度の向上

自社名が地域の重要な施設やイベントに冠されることで、多くの人々に認知されます。

### ✓ 地域貢献のアピール

地域社会への貢献を示すことで、企業イメージの向上につながります。

### ✓ 新たなビジネスチャンス

地域住民との接点が増えることで、新たな顧客獲得の機会が生まれます。

### ✓ 広告効果

施設やイベントでの露出が増えるため、広告効果が期待できます。

# ネーミングライツ導入予定施設一覧 (R8.3.1時点)

## ■ 体育施設

- 浦和西体育館

## ■ 文化施設

- 文化センター

## ■ 環境施設

- 桜環境センター (余熱体験施設)

## ■ 産業振興施設

- 市民の森 (りすの家)

## ■ 駐車場・駐輪場

- 北与野駅北口地下駐車場
- 市営自転車等駐車場 ほか

## ■ 社会教育施設

- 生涯学習総合センター
- 青少年宇宙科学館

## ■ 上水道施設

- 水とやすらぎの広場
- 水とスポーツ公園
- 水とふれあいの広場
- 水といこいの広場



【文化センター】



【市民の森 (りすの家)】



【北与野駅北口地下駐車場】



【生涯学習総合センター】



【水とやすらぎの広場】

## ■ 歩道橋

【参考】施設一覧市HP

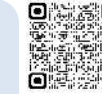
- 市管理歩道橋



## ■ 公園施設

【参考】施設一覧市HP

- 秋葉の森総合公園
- 堀崎公園
- 荒川総合運動公園
- 三橋総合公園
- 大和田公園 (屋外プール)



(ほか)



【秋葉の森総合公園】



【三橋総合公園 (体育館)】

## 【参考】既にネーミングライツが導入されている施設

正式名称	通称名	パートナー企業	契約期間	年間契約金額 (税込)
記念総合体育館	サイデン化学アリーナさいたま	サイデン化学 (株)	令和5年4月1日 ～令和10年3月31日	4,400,000円 (税込)
大宮公園サッカー場	ナックファイブスタジアム大宮	(株)エフエムナックファイブ	令和8年3月1日 ～令和9年6月30日	14,000,000円 (税込)
駒場運動公園競技場及び補助競技場	浦和駒場スタジアム及びレッズハートフルフィールド駒場	浦和レッドダイヤモンズ (株)	令和6年4月1日 ～令和9年3月31日	4,000,000円 (税込)
市管理歩道橋	-	歩道橋ネーミングライツパートナー	概ね3年以上	歩道橋1橋あたり 月額2万5千円以上 (税別)
大和田公園野球場	レジデンシャルスタジアム大宮	(株)レジデンシャル不動産	令和6年4月1日 ～令和9年3月31日	7,000,000円 (税込)
浦和総合運動場野球場	アイル・スタジアム浦和	アイル・コーポレーション (株)	令和6年6月1日 ～令和9年3月31日	5,000,000円 (税込)

【問い合わせ先】

さいたま市都市戦略本部行財政改革推進部

TEL:048-829-1106 FAX:048-829-1997 E-mail:kaikaku@city.saitama.lg.jp

# 体育施設

## ■ 浦和西体育館

競技場はバスケットボール・バレーボール・バドミントンなど様々なスポーツでご利用いただいております、トレーニング室や卓球場は個人でご利用いただくことができます。

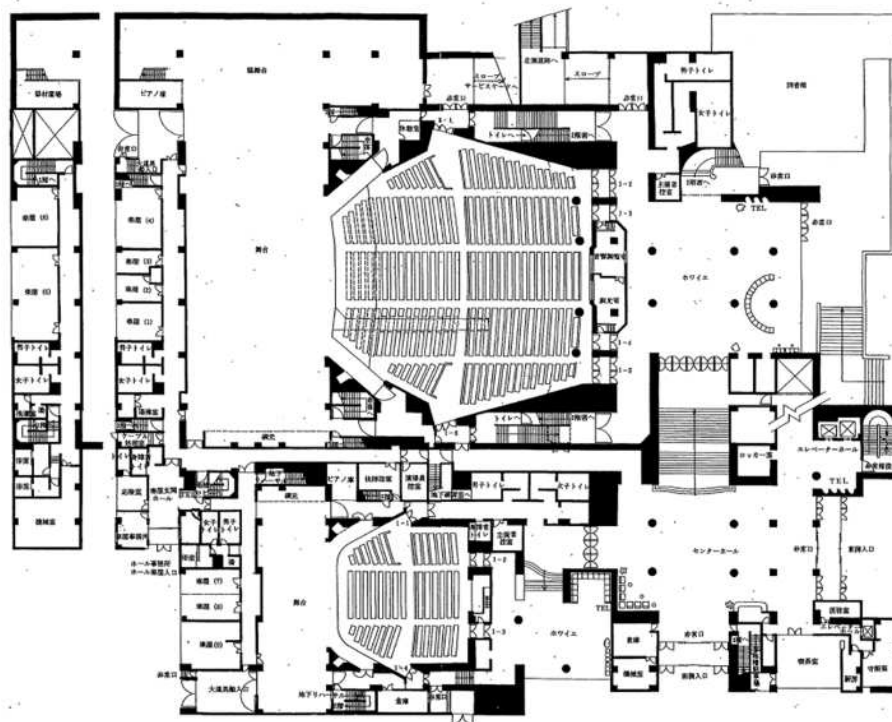
※令和9年度に中規模修繕工事を予定しております。



- 所在地 さいたま市桜区大字下大久保1676-1  
(浦和駅西口からバス乗車  
“下大久保”停留所下車 徒歩5分)
- 敷地面積 5,704.84㎡
  - 競技場
  - トレーニング室
  - 卓球室
- 駐車場 58台 (うち思いやり駐車場4台)
- 利用者数
  - R6 71,434人 R5 67,198人

## ■文化センター

大ホール、小ホールは音楽・演劇・舞踊・古典芸能などの芸術的な分野をはじめとした催し物、展示室での展示会や作品展、多目的ホール、集会室では、会議、集会などに幅広くご利用いただいています。  
※令和9年度に中規模修繕工事を予定しております。



- 所在地 さいたま市南区根岸1-7-1  
(南浦和駅 徒歩10分)
- 敷地面積 16,344㎡
  - 大ホール (2,006席)
  - 小ホール (340席)
  - 集会室
  - 和室
- 駐車場 137台
- 利用者数
  - R6 1,016,590人 R5 965,518人

## ■桜環境センター（余熱体験施設）



さいたま市の木・花・花木であるケヤキ、サクラソウ、サクラをモチーフに明るく開放的な空間の中で、日頃の疲れを癒す、心地よい空間です。

※さいたま市桜環境センターHPから画像引用

- 所在地 さいたま市桜区新開4丁目2番1号  
(西浦和駅 徒歩15分)
- 面積 3004.24㎡ (余熱体験施設のみ)
  - 大浴場
  - レストラン
  - トレーニングルーム ほか
- 駐車場
  - 乗用車200台
  - 大型バス5台
- 利用者数
  - R6 287,713人 R5 269,217人

# 産業振興施設

## ■市民の森（りすの家）



- 所在地 さいたま市北区見沼2-94（市民の森内）
- 営業時間 10：00～16：00
- 休園日 月曜日（月曜日祝日の場合、その翌日）
- 入園料 無料
- 利用者数 R6 87,704人 R5 86,634人



# 駐車場・駐輪場

## ■北与野駅北口地下駐車場



- 所在地 さいたま市中央区上落合2-3-10
- 営業時間 7：00～23：00
- 駐車台数 一般車両152台 身障者用4台
- 駐車場形態 自走式駐車場（地下1階2階）
- 利用台数 R6 62,093台 R5 63,765台



## ■生涯学習総合センター



生涯学習総合センターでは、市民の学習ニーズに対応した学習機会の提供及び学習活動等の支援を行うため、親の学習事業、さいたま市民大学、その他全市域を対象とした事業を実施しています。

- 所在地 さいたま市大宮区桜木町1-10-18 シーノ大宮センタープラザ7階（大宮駅西口から徒歩5分）
- 多目的ホール（定員180名）
- 講座室3室
- レクリエーションホール2室
- 学習室3室（ほか）
- 利用延人数 R6 80,809人 R5 77,600人

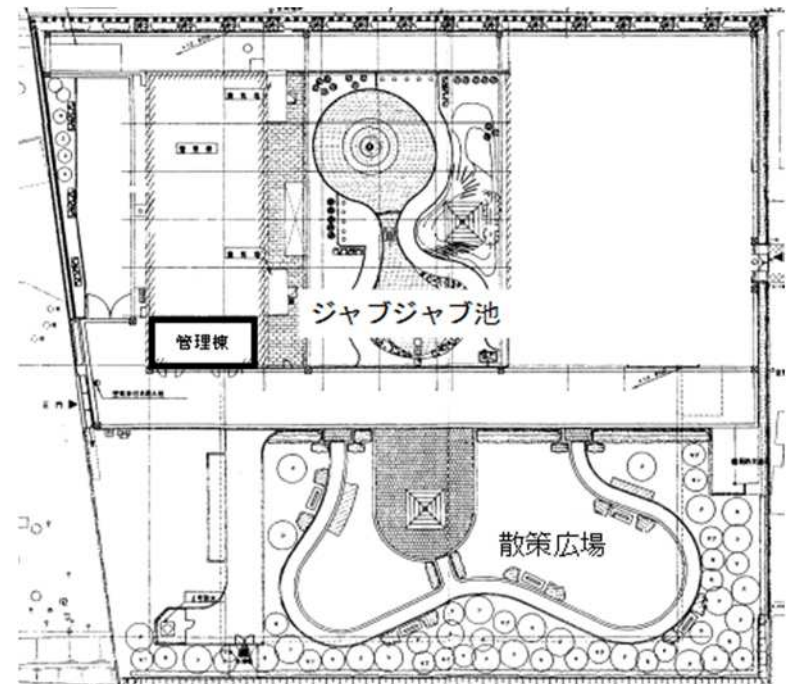
## ■青少年宇宙科学館



青少年宇宙科学館は、宇宙時代をたくましく生き、未来を創造する人材の育成を目指し、事業を実施しています。プラネタリウム投影事業、展示事業、教室事業等を実施し、毎年多くの市民の方にご来館いただいています。

- 所在地 さいたま市浦和区駒場2-3-45
- プラネタリウム（定員250名）
- 常設展示室（ふしぎ広場、ひまわり広場、宇宙広場）、特別展示室
- 青少年ホール（定員300名）
- 視聴覚ホール（定員110名）（ほか）
- 入館者数 R6 143,483人 R5 127,597人

## ■水とやすらぎの広場

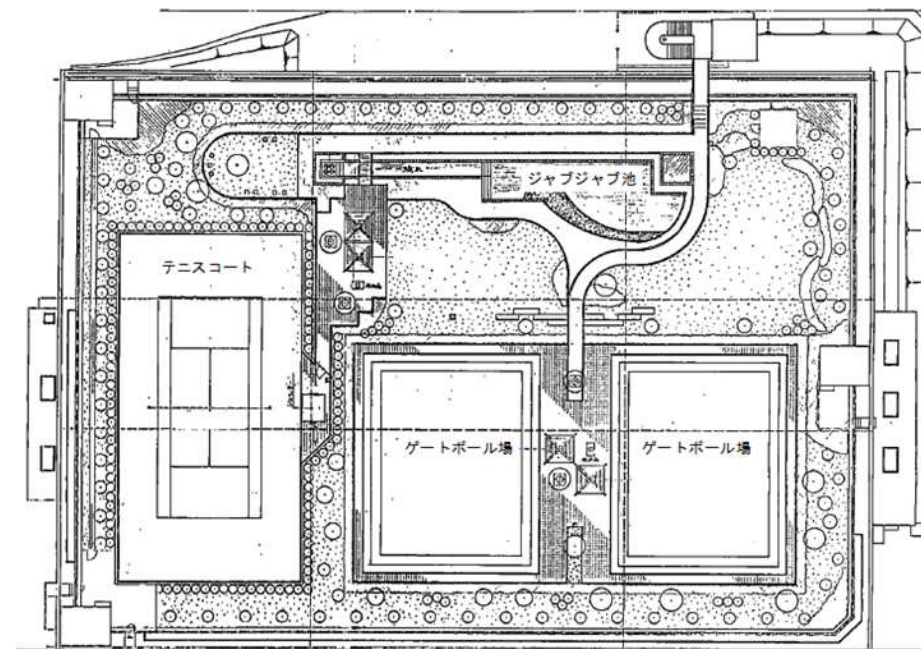


配水場の配水池の上部等の空間を有効利用し、市民が水に触れ、幼い子供たちが水遊びをし、緑がある公園で自然を楽しみ、体を動かす場所です。



- 所在地 大宮区桜木町4丁目534番1号  
敷地面積 3747.72㎡
  - ジャブジャブ池
- 利用者数 R6 12,354人 R5 12,568人

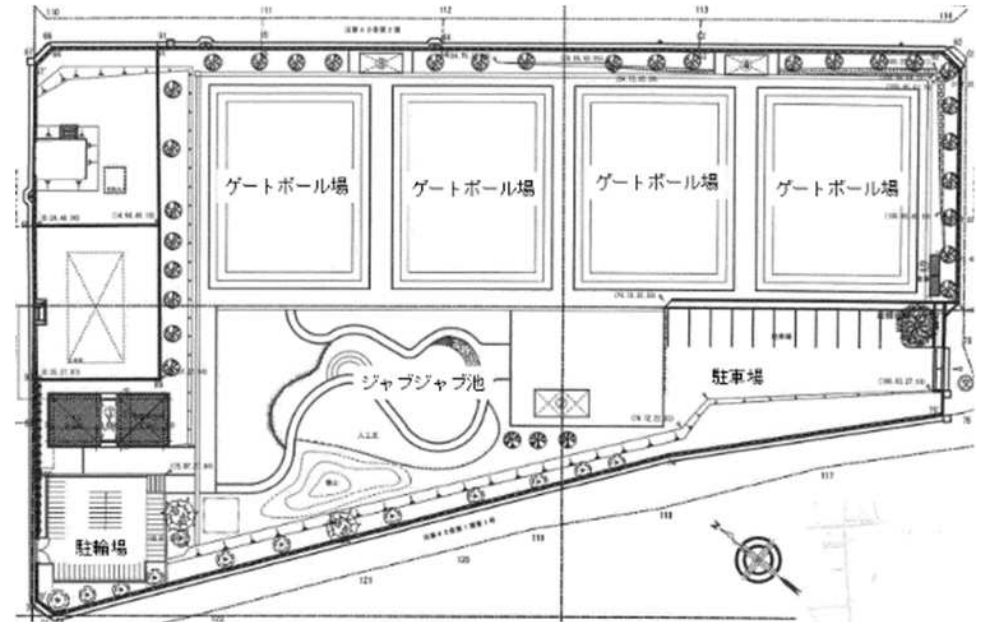
## ■水とスポーツ公園



配水場の配水池の上部等の空間を有効利用し、市民が水に触れ、幼い子供たちが水遊びをし、緑がある公園で自然を楽しみ、体を動かす場所です。

- 所在地 見沼区深作9 2 1 番地 1
- 敷地面積 4,684㎡
  - ジャブジャブ池
  - ゲートボール場 2面
  - テニスコート 1面
- 公園駐車場 10台
- 利用者数 R6 9,067人 R5 9,493人

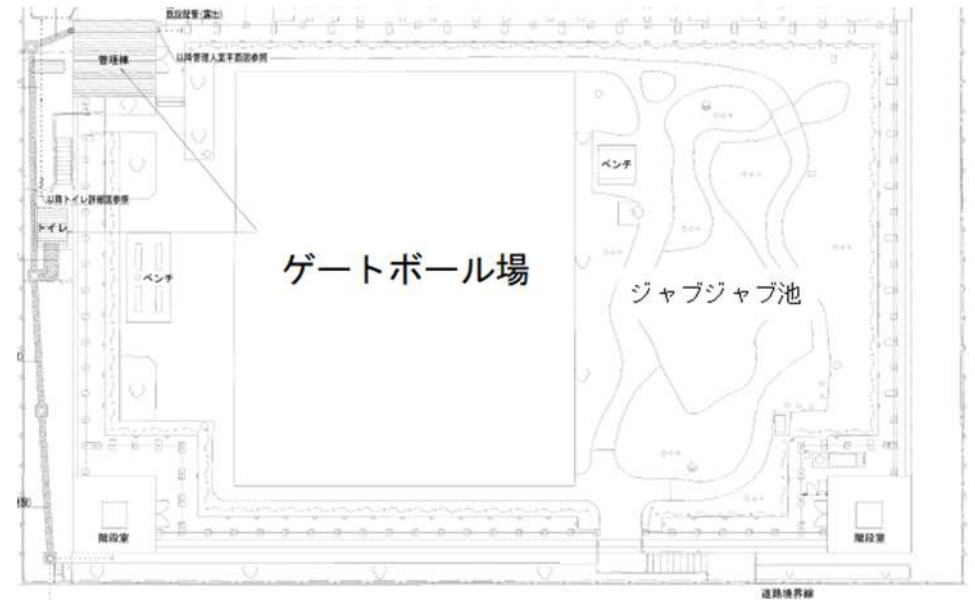
## ■水とふれあいの広場



浄水場跡地を有効利用し、市民が水に触れ、幼い子供たちが水遊びをし、緑がある公園で自然を楽しみ、体を動かす場所です。

- 所在地 中央区上峰2丁目15番3号
- 敷地面積 5,476.58㎡
  - ジャブジャブ池
  - ゲートボール場 4面
- 公園駐車場 10台
- 利用者数 R6 9,935人 R5 9,879人

## ■水といこいの広場



配水場の配水池の上部等の空間を有効利用し、市民が水に触れ、幼い子供たちが水遊びをし、緑がある公園で自然を楽しみ、体を動かす場所です。

- 所在地 南区白幡6丁目15番16
- 敷地面積 1686.25㎡
  - ジャブジャブ池
  - ゲートボール場
- 利用者数 R6 10,215人 R5 11,158人

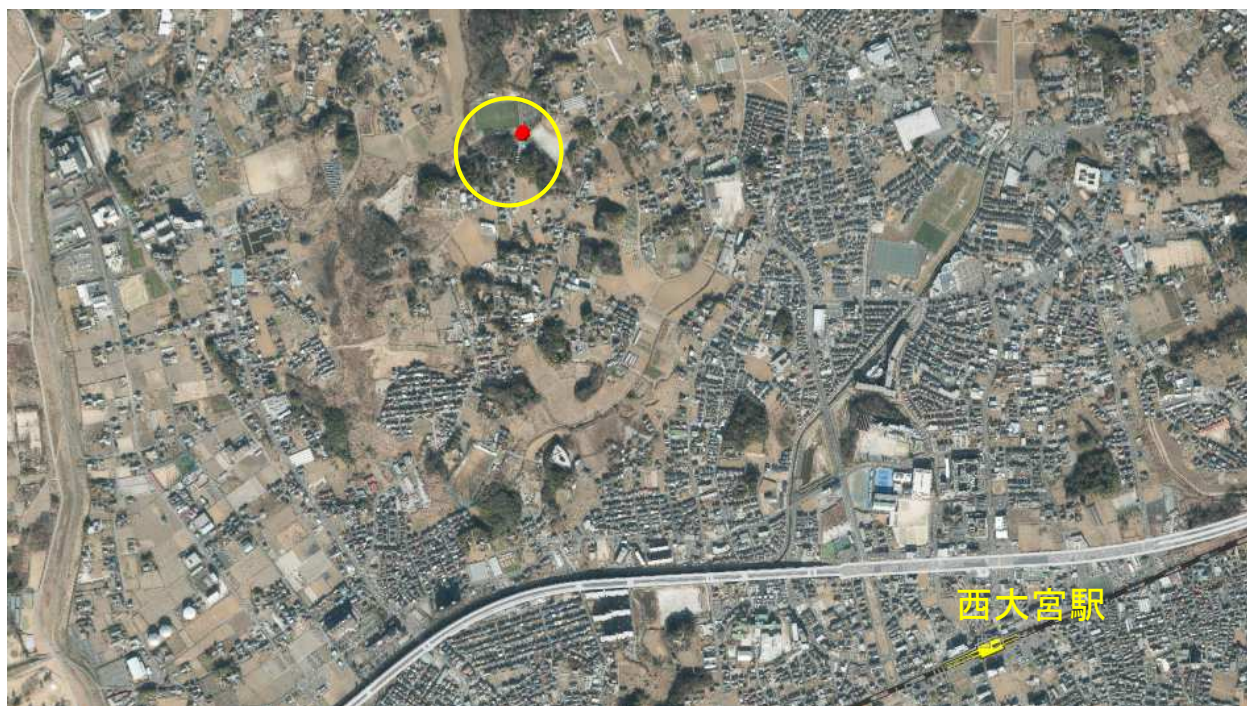
# 主要な公園施設

## ■秋葉の森総合公園（サッカー場・多目的広場）

自然とスポーツを両立させた「ネイチャースポーツパーク」秋葉の森総合公園



- 所在地 さいたま市西区中釘1241 (指扇駅・西大宮駅 徒歩30分)
- 面積 100,000㎡
  - 天然芝サッカー場
  - 多目的広場 (ソフトボール・ グラウンドゴルフ等)
  - ピクニック広場 バーベキュー場 7基
- 駐車場 113台
- 利用者数
  - サッカー場 R6 11,281人 R5 8,351人
  - 多目的広場 R6 8,167人 R5 7,139人



## ■ 堀崎公園（一般競技場・テニスコート）



一般競技場及びテニスコートは、人工芝で全天候型として多くの市民の方々に利用していただいております。

また、ウォーキングコース（南・北コース）・健康遊具及び複合遊具もあり、コミュニティの拠点として老若男女に親しまれている公園です。



※公益財団法人さいたま市公園緑地協会HPから画像引用



- 所在地 さいたま見沼区堀崎町12-1  
(大和田駅下車 徒歩15分)
- 面積 26,700㎡
- 一般競技場／人工芝（夜間照明）
  - サッカー
  - グラウンドゴルフ
  - ソフトボール
- テニスコート（夜間照明）
- 利用者数
  - 一般競技場 R6 101,949人 R5 102,638人
  - テニスコート R6 42,841人 R5 40,709人

## ■ 荒川総合運動公園（サッカー場・野球場・ソフトボール場・テニスコート）



荒川沿いに位置し、テニスコート、サッカー場、野球場、ソフトボール場兼少年野球場を複数備えている広々とした運動公園です。天気の良い休日に、仲間と体を動かすのにぴったりなスポーツ施設です。

※ARAKAWAスポーツパークJV HPから画像引用

- 所在地 桜区大字在家591
- 公園敷地面積 257,000㎡
- 公園駐車場 750台
- 利用者数
  - 野球場 R6 28,300人 R5 28,678人
  - テニスコート R6 24,354人 R5 26,155人

## ■三橋総合公園（体育館）



JR大宮駅からバスで10分ほどの場所にあり、スポーツ施設が満載の公園です！  
特に子供たちに人気なのが「トリム広場」。大人気の「複合遊具」は常に賑やかです！

※公益財団法人さいたま市公園緑地協会HPから画像引用



- 住所 西区三橋5-190
- 公園敷地面積 103,000㎡
- 体育館
  - 体育室 1188.33㎡
  - トレーニングエリア 274.18㎡
- 公園駐車場 258台
- 利用者数
  - 体育館 R6 85,600人 R5 80,073人

## ■ 新見沼大橋スポーツ広場（多目的広場）

新見沼大橋の橋梁下を利用し開設された公園であり、様々な施設が設置されております。



- 所在地 さいたま市緑区見沼318-2
- 面積 12,100㎡
  - 3on3バスケットボールコート
  - 多目的広場
  - スケートボード場
  - 壁打ちテニス
  - ドッグラン
- 駐車場（2か所）

