

都市局 平成24年度 局運営方針

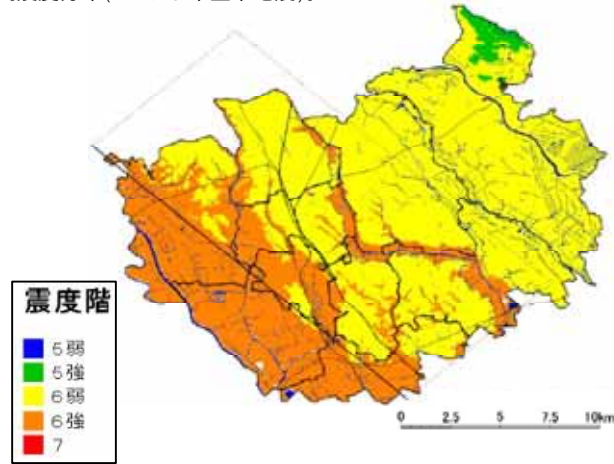
1. 主な現状と課題

本市では、全国でもトップスピードで少子化・高齢化が進展しながら人口減少社会へ移行するという転換期が目前に迫っており、東日本大震災は、安全に暮らせる社会のあり方について大きな課題を投げかけています。

超高齢社会への備えとして、人口減少社会が到来する前に、誰もが安全に安心して暮らせる都市基盤を速やかに整備し、良好で快適な都市機能を維持し続けることができる都市構造づくりが求められています。

- (1) 災害時における被害を未然に防止・軽減する取組みにより市民を守り、災害が起きても速やかな復興が可能な『災害に強いまちづくり』が早期に求められています。

【震度分布(さいたま市直下地震)】



出典:さいたま市地域防災計画(平成21年3月)

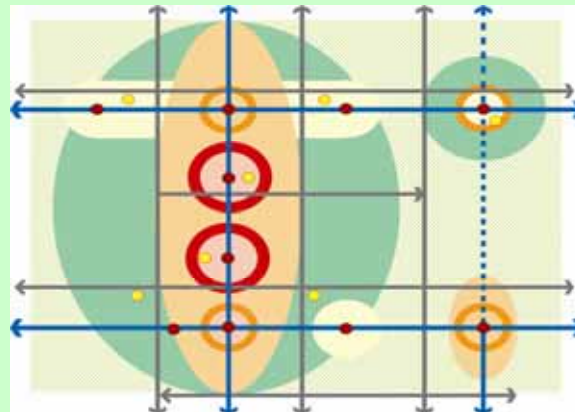
【被害想定結果】

	県実施調査	市実施調査	
地震種	東京湾北部	さいたま市直下	
最大震度	6.2	6強	
全壊数(棟)	1,631	9,291	
半壊数(棟)	12,441	27,355	
焼失数(棟)	3,972	19,617	
死者数(人)	冬18時・風速8m/s	4,114	
	夏12時・風速8m/s		
	冬5時・風速8m/s		
負傷者数(人)	冬18時・風速8m/s	228,591	
	夏12時・風速8m/s		
	冬5時・風速8m/s		
断水人口(人)	417,252		
1日後避難者数(人)	冬18時・風速8m/s	118,016	147,164
帰宅困難者数(人)	夏12時	248,529	322,447

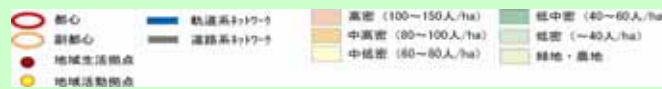
出典:さいたま市地域防災計画(平成21年3月)

- (2) 超高齢社会の到来に備えて、都市基盤施設や公共交通を充実し、良好で快適な住環境や自然環境のもとで『誰もが安心して住み続けられる魅力あるまちづくり』が求められています。

【都市計画の目標から見た望ましい将来都市構造】



本市の都市構造イメージ図



(特徴)

南北方向の駅周辺は、密度の高い市街地を形成
 東西方向の駅周辺では、中程度の密度の市街地を形成
 上記以外では、ゆとりある市街地を形成

出典:持続可能なまちづくりに向けた今後のさいたま市の都市計画のあり方(概要版)

(3) 市民・事業者・行政が互いに共通の理解に立ち、それぞれの役割と責任を担う『協働によりまちの魅力や価値を高めるまちづくり』が求められています。



2. 基本方針・施策体系別主要事業

人口・世帯が減少する社会が到来する前に、超高齢社会に対応した、災害に強い、市民の誰もが安心して暮らすことができる持続可能な都市構造づくりに取り組むとともに東日本から首都圏への玄関口という本市の立地特性を活かし、大都市としての魅力や価値を高めるまちづくりを市民・事業者・行政との協働により進めます。

(1) 首都圏の大都市にふさわしい、災害に強く魅力ある都市環境を整備します。

* ()内は一般財源

(単位:千円)

No	区分	事業名	24年度	23年度	説明
1	総防	防災・安全都市づくり事業 〔都市計画課〕	9,969 (5,869)	13,696 (6,271)	大規模災害時に起こり得る都市の被害を防止・軽減するため「(仮称)防災まちづくり計画」を策定し、災害に強いまちづくりを推進
2	総防	組合施行等土地区画整理支援事業 〔区画整理支援課〕	15,249,196 (1,020,512)	13,309,338 (926,080)	施行中の組合施行土地区画整理事業に対して補助金を交付し、災害に強い都市基盤整備を実施
3	総防	武蔵浦和駅第1街区市街地再開発事業 〔浦和西部まちづくり事務所〕	1,958,617 (139,863)	4,373,250 (1,299,850)	武蔵浦和駅第1街区市街地再開発事業の施行者である独立行政法人都市再生機構へ補助金を交付し、災害に強い都市基盤整備を実施
4	総防	武蔵浦和駅第3街区市街地再開発事業 〔浦和西部まちづくり事務所〕	1,245,300 (77,916)	0 (0)	武蔵浦和駅第3街区市街地再開発事業の施行者である市街地再開発組合へ補助金を交付し災害に強い都市基盤整備を実施
5	総防	浦和駅周辺鉄道高架化事業 〔鉄道高架整備課〕	5,227,054 (1,916,533)	5,745,994 (1,888,880)	浦和駅周辺の鉄道高架化、湘南・新宿ラインの旅客ホーム新設、都市計画道路田島大牧線等の交差道路の整備、浦和駅東西連絡通路と中ノ島バスターミナルを接続する地下通路の検討
6	総防	浦和駅西口南高砂地区市街地再開発事業 〔浦和駅周辺まちづくり事務所〕	159,684 (71,912)	250,116 (43,709)	田島大牧線(高砂工区)の街路整備工事、電線共同溝整備工事の施工、浦和駅東口駅前交通広場詳細設計の実施

〔区分〕 新...新規事業 拡...拡大事業 総...総合振興計画(新実施計画)事業 し...しあわせ倍増プラン2009事業
行...行財政改革推進プラン2010事業 防...防災、環境・エネルギー対策 高...高齢者支援 子...子育て支援

*()内は一般財源

(単位:千円)

No	区分	事業名	24年度	23年度	説明
7	総 し 防	(仮称)大門町2丁目中 地区第一種市街地再開 発事業 〔大宮駅東口まちづく り事務所〕	15,650 (15,650)	7,548 (7,548)	大門町2丁目中地区市街地再開発準備組合へ の活動支援と事業化に向けた都市計画決定図 書等の作成
8	総 し 防	大宮駅東口公共施設再 編推進事業 〔大宮駅東口まちづく り事務所〕	9,000 (9,000)	7,231 (7,231)	公共施設の再編による都市拠点整備の基本計 画の検討を実施
9	総 し 防	氷川緑道西通線整備事 業 〔大宮駅東口まちづく り事務所〕	411,300 (85,600)	1,947,977 (44,212)	南区間における物件調査、用地買収、道路詳 細設計等と北区間における道路予備設計の実 施
10	総 し 防	大宮駅周辺地域戦略ビ ジョン推進事業 〔大宮駅東口まちづく り事務所〕	5,679 (5,679)	11,842 (11,842)	戦略ビジョンで示した将来像を実現するため 民・官協働の検討組織である推進懇談会(平 成23年10月設置)を運営し、まちづくりの具 体化を検討
11	総 し 防	大宮駅東口駅前南地区 まちづくり推進事業 〔大宮駅東口まちづく り事務所〕	4,118 (4,118)	4,118 (4,118)	大宮駅東口駅前南地区まちづくり推進協議会 への活動支援や、再開発事業に向けた事業計 画の検討
12	総 し 防	(仮称)大宮駅東口駅 前広場整備事業 〔大宮駅東口まちづく り事務所〕	3,024 (3,024)	5,000 (5,000)	都市計画で定めた駅前広場を確保するため、 広場沿線の権利者へ用地買収後の協調・共同 建替えなどの生活再建策の支援
13	総 防	大宮駅西口第四土地区 画整理事業 〔大宮駅西口まちづく り事務所〕	1,928,000 (869,595)	2,017,000 (856,995)	建物移転補償、区画道路の整備工事等を行い 災害に強い都市基盤整備を推進

〔区分〕 新...新規事業 拡...拡大事業 総...総合振興計画(新実施計画)事業 し...しあわせ倍増プラン2009事業
行...行財政改革推進プラン2010事業 防...防災・環境・エネルギー対策 高...高齢者支援 子...子育て支援

*()内は一般財源

(単位:千円)

No	区分	事業名	24年度	23年度	説明
14	総 し 防	緑の核づくり公園整備 事業 〔都市公園課〕	464,400 (132,700)	1,030,233 (126,433)	都市公園の配置状況や規模などを踏まえ、公園の不足する地域の解消に向けて重点的に整備を進めるとともに、オープンスペースの確保により防災機能を向上

(2) 誰もが安心して快適に暮らすことができ、都市の活力が維持できる持続可能なまちづくりを推進します。

*()内は一般財源

(単位:千円)

No	区分	事業名	24年度	23年度	説明
15	総	交通バリアフリー推進 事業 〔都市交通課〕	351,367 (201,344)	286,296 (161,823)	バリアフリー法に基づき、北浦和駅等の市内駅の移動円滑化(バリアフリー化)を推進
16	総	指扇駅周辺まちづくり 推進事業 〔日進・指扇周辺まち づくり事務所〕	1,234,316 (111,516)	142,904 (39,654)	指扇駅橋上化及び南北自由通路の整備を行いあわせて駅施設のバリアフリー化も実施(平成24年度着手、平成26年度末完成予定)
17	総	岩槻駅舎改修事業 〔岩槻まちづくり事務 所〕	599,998 (48,598)	54,048 (2,748)	岩槻駅橋上化及び東西自由通路の整備を行いあわせて駅施設のバリアフリー化も実施(平成24年度着手、平成26年度末完成予定)
18	総 し	都市計画道路見直し事 業 〔都市計画課〕	21,000 (21,000)	26,900 (26,900)	将来都市構造や防災面などの役割・機能からみた効率的な道路ネットワークを構築し、新たな道路網計画(案)において見直し候補として抽出された路線について、市民意見を反映した都市計画手続きを開始

(3) 社会の動向や市民意識の変化を捉え、都市の魅力や価値を高めるまちづくりを市民・事業者・行政との協働により進めます。

*()内は一般財源

(単位:千円)

No	区分	事業名	24年度	23年度	説明
19	総 し	緑化推進事業 〔みどり推進課〕	60,548 (59,848)	61,464 (60,764)	緑のカーテン事業、記念樹贈呈事業、花いっぱい運動、公共施設の緑化、みどりの街並みづくり事業等により緑化を推進

[区分] 新...新規事業 拡...拡大事業 総...総合振興計画(新実施計画)事業 し...しあわせ倍増プラン2009事業
行...行財政改革推進プラン2010事業 防...防災・環境・エネルギー対策 高...高齢者支援 子...子育て支援

*()内は一般財源

(単位:千円)

No	区分	事業名	24年度	23年度	説明
20	総 し	見沼グリーンプロジェ クト推進事業 〔みどり推進課〕	9,450 (9,450)	10,500 (10,500)	見沼田んぼの歴史や豊かな自然環境を感じ、 憩える場所として見沼代用水や見沼通船堀沿 いに休憩施設を設置
21	総 し	高度地区推進事業 〔都市計画課〕	9,728 (9,728)	5,250 (5,250)	良好な居住環境や景観を保全するため、建築 物の高さを制限する高度地区を導入
22	総 し 行	バス対策事業 〔都市交通課〕	237,188 (236,938)	295,361 (295,111)	交通不便地区等の交通利便向上を図るため、 コミュニティバス等の新規路線検討や路線バ スの利用促進を実施

〔区分〕 新 ... 新規事業 拡 ... 拡大事業 総 ... 総合振興計画(新実施計画)事業 し ... しあわせ倍増プラン2009事業
行 ... 行財政改革推進プラン2010事業 防 ... 防災、環境・エネルギー対策 高 ... 高齢者支援 子 ... 子育て支援

3. 行財政改革への取組

(1) 積極的な財源の確保

駒場運動公園競技場において、ネーミングライツ（命名権）を導入することにより、新たな自主財源の確保を図ります。

交付金等については、国の動向等を注視するとともに、関連機関との連携を密にすることにより、引き続き財源確保に努めます。

(2) さいたま市行財政改革公開審議の結果を踏まえた取組

駐車場案内システム整備計画事業において、公開審議やアンケートの結果等を踏まえ、2次案内板を除く広域案内板及び1次案内板を撤去し、案内板の維持管理経費の縮減を図ります。

(3) 官民協働によるまちづくりの推進

さいたま新都心地区における官民連携によるまちづくりにおいて、参加事業者及び活動の拡充を図り、魅力あるまちなみ空間の形成を推進します。

氷川参道整備事業において、引き続き、地元まちづくり協議会などとの協働により、魅力あるまちづくりを推進します。

(4) 既存事業の見直しによるコスト削減の取組

既存事業の見直しによるコスト削減額	37,432 千円
-------------------	-----------

業務委託の内容の一層の精査を行い、必要な業務を的確に見積もることにより、委託料の見直しを行います。

電力使用料の精査等の節電対応や公用車を電気自動車等に切り替えることにより、光熱水費や燃料費の見直しを行います。

さいたま新都心地区におけるデッキ・シェルターの修繕については、部材や修繕方法の一層の精査を行い、修繕料の見直しを行います。