

令和7年度 第4回  
さいたま市インターネット市民意識調査  
【調査報告書】

令和8年3月

さいたま市市長公室秘書広報部広聴課



# インターネット市民意識調査 【調査報告書】

## 目次

|   |   |    |
|---|---|----|
| 1 | 調査企画とサンプル構成                                 | 1  |
| 2 | 調査結果  | 3  |
|   | SC1. 居住地                                    | 4  |
|   | 【市報さいたまについて】                                | 6  |
|   | Q1. 「市報さいたま」の閲読経験                           | 6  |
|   | Q1. 「市報さいたま」の閲読経験（経年比較）                     | 7  |
|   | Q2. 「市報さいたま」で読んでいる記事（複数回答）                  | 8  |
|   | Q3. 「市報さいたま」の自宅配布が必要だと思うか                   | 9  |
|   | Q4. 「市報さいたまプラス」の閲読経験                        | 10 |
|   | 【さいたま市のテレビ広報番組について】                         | 12 |
|   | Q5. さいたま市のテレビ広報番組について知っていたこと（複数回答）          | 12 |
|   | Q5. さいたま市のテレビ広報番組について知っていたこと（複数回答）（経年比較）    | 13 |
|   | 【有機農産物に対する消費者意識調査について】                      | 14 |
|   | Q6. 有機農産物を購入したいと思うか                         | 14 |
|   | Q6. 有機農産物を購入したいと思うか（経年比較）                   | 15 |
|   | Q7. 有機農産物を購入したいと思う理由（複数回答）                  | 16 |
|   | Q8. 有機農産物を購入したいと思わない理由（複数回答）                | 17 |
|   | 【食品ロス削減について】                                | 18 |
|   | Q9. 知っていた食品ロスの取組（複数回答）                      | 18 |
|   | Q9. 知っていた食品ロスの取組（複数回答）（経年比較）                | 19 |
|   | 【さいたま国際芸術祭について】                             | 20 |
|   | Q10. 普段参加するイベント（3つまで）                       | 20 |
|   | Q11. イベントに参加したいと思う理由（3つまで）                  | 21 |
|   | Q12. イベントの情報を収集するメディア（3つまで）                 | 22 |
|   | Q13. 記憶に残る広告（3つまで）                          | 23 |
|   | 【市民活動への参加状況について】                            | 24 |
|   | Q14. 職業                                     | 24 |
|   | Q15. 家族構成                                   | 25 |
|   | Q16. 市民活動への参加状況（複数回答）                       | 26 |
|   | Q17. 1. 市民活動への参加理由（複数回答）/個人的な趣味やサークルに関する活動  | 27 |
|   | Q17. 2. 市民活動への参加理由（複数回答）/健康、福祉に関する活動        | 27 |
|   | Q17. 3. 市民活動への参加理由（複数回答）/歴史、文化、伝統に関する活動     | 28 |
|   | Q17. 4. 市民活動への参加理由（複数回答）/安全、生活環境に関する活動      | 28 |
|   | Q17. 5. 市民活動への参加理由（複数回答）/自然環境保護に関する活動       | 29 |
|   | Q17. 6. 市民活動への参加理由（複数回答）/地域交流に関する活動         | 29 |
|   | Q17. 7. 市民活動への参加理由（複数回答）/子ども、青少年の健全育成に関する活動 | 30 |
|   | Q17. 8. 市民活動への参加理由（複数回答）/スポーツの振興に関する活動      | 30 |
|   | Q17. 9. 市民活動への参加理由（複数回答）/自治会活動              | 31 |
|   | Q17. 10. 市民活動への参加理由（複数回答）/PTA活動             | 31 |
|   | Q17. 11. 市民活動への参加理由（複数回答）/その他               | 32 |
|   | Q18. 市民活動に参加していない理由（複数回答）                   | 33 |
|   | 【平和に対する考えについて】                              | 34 |
|   | Q19. さいたま市平和都市宣言の認知度                        | 34 |

|  |    |
|--|----|
| Q19. さいたま市平和都市宣言の認知度（経年比較）                     | 35 |
| Q20. さいたま市が検討する平和に関する事業で実施してほしいと思うもの<br>（3つまで） | 36 |
| 3 調査票（アンケート画面）                                 | 37 |

# 1 調査企画とサンプル構成

### 1-1 調査目的

市が事業を推進するにあたり、迅速に市民意識を把握することができるよう、インターネットを活用した市民意識調査を実施する。

### 1-2 調査地域

さいたま市

### 1-3 調査対象者

対象者条件：さいたま市在住の18歳～69歳の男女

18～29歳、30代、40代、50代、60代の5年齢層において、各年齢層の男女各100サンプル、合計1,000サンプルを対象とする。

### 1-4 有効回答数

無作為配信により、合計1,000サンプルを回収した。

(人)

|    | 18～29歳 | 30代 | 40代 | 50代 | 60代 | 合計    |
|----|--------|-----|-----|-----|-----|-------|
| 男性 | 100    | 100 | 100 | 100 | 100 | 500   |
| 女性 | 100    | 100 | 100 | 100 | 100 | 500   |
| 合計 | 200    | 200 | 200 | 200 | 200 | 1,000 |

(参考) なお、各区の有効回答数は下表の通りである。

(人)

| さいたま市 | 男性     |     |     |     |     |     | 女性     |     |     |     |     |     | 合計    |
|-------|--------|-----|-----|-----|-----|-----|--------|-----|-----|-----|-----|-----|-------|
|       | 18-29歳 | 30代 | 40代 | 50代 | 60代 | 計   | 18-29歳 | 30代 | 40代 | 50代 | 60代 | 計   |       |
| 西区    | 7      | 1   | 9   | 7   | 5   | 29  | 4      | 8   | 8   | 5   | 7   | 32  | 61    |
| 北区    | 10     | 12  | 14  | 8   | 13  | 57  | 12     | 4   | 11  | 22  | 9   | 58  | 115   |
| 大宮区   | 13     | 8   | 9   | 9   | 11  | 50  | 10     | 18  | 13  | 5   | 8   | 54  | 104   |
| 見沼区   | 9      | 8   | 9   | 13  | 17  | 56  | 10     | 17  | 8   | 9   | 18  | 62  | 118   |
| 中央区   | 10     | 11  | 7   | 9   | 8   | 45  | 5      | 6   | 3   | 4   | 8   | 26  | 71    |
| 桜区    | 6      | 9   | 5   | 8   | 6   | 34  | 4      | 8   | 6   | 7   | 12  | 37  | 71    |
| 浦和区   | 8      | 15  | 15  | 9   | 16  | 63  | 23     | 9   | 18  | 14  | 13  | 77  | 140   |
| 南区    | 20     | 18  | 12  | 21  | 13  | 84  | 14     | 13  | 13  | 21  | 14  | 75  | 159   |
| 緑区    | 9      | 10  | 12  | 7   | 9   | 47  | 12     | 11  | 13  | 9   | 7   | 52  | 99    |
| 岩槻区   | 8      | 8   | 8   | 9   | 2   | 35  | 6      | 6   | 7   | 4   | 4   | 27  | 62    |
| 合計    | 100    | 100 | 100 | 100 | 100 | 500 | 100    | 100 | 100 | 100 | 100 | 500 | 1,000 |

### 1-5 調査方法

インターネット調査（調査会社の登録モニターによるWEB調査）

### 1-6 実施時期

令和8年1月30日（金）～2月16日（月）

### 1-7 調査実施機関

株式会社サーベイリサーチセンター

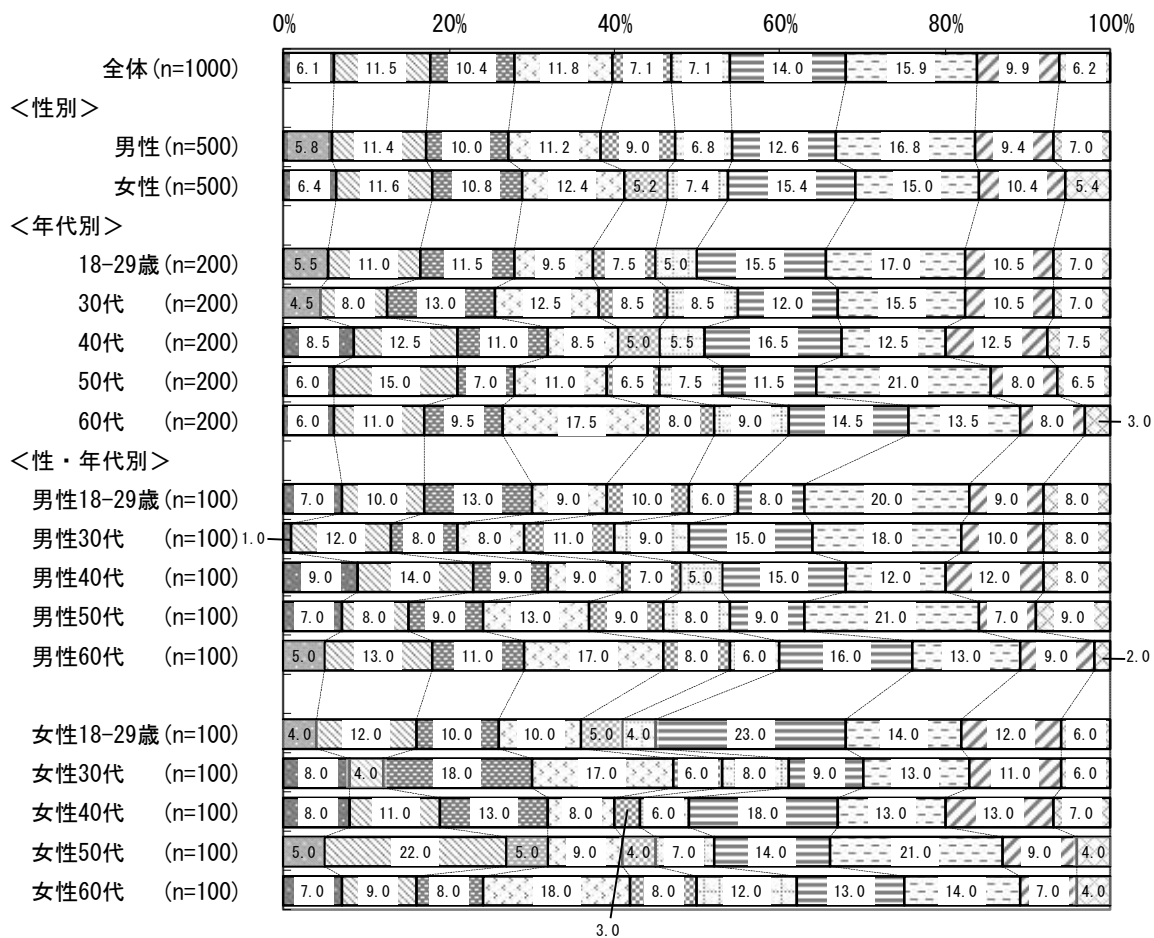
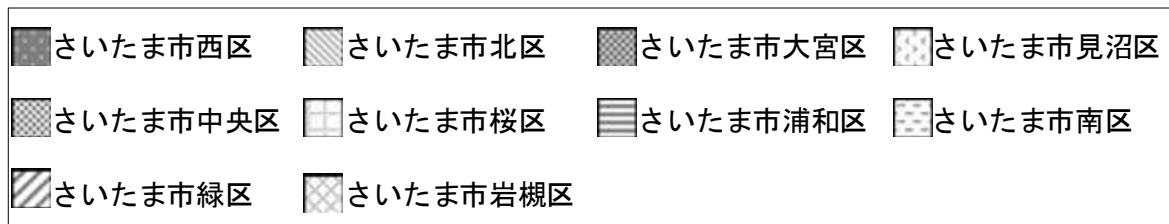
### 1-8 この報告書の見方

- (1) 図表中の「n」（number of case の略）は、各設問の回答者数を示し、比率算出の基数である。複数回答の設問では、すべての比率を合計すると100.0%を超える。
- (2) 図表中の調査結果の比率は、小数第2位を四捨五入して算出した。そのため、すべての比率を合計したときに100.0%にならないなど、各項目の比率と、その合計が一致しないことがある。
- (3) 図表中の選択肢の表記は、場合によっては語句を一部簡略化してある。
- (4) 【全体結果】及び【比較結果】における調査結果の比率は、図表中の調査結果の少数第1位を四捨五入して算出した。そのため、すべての比率を合計したときに100.0%にならないなど、各項目の比率と、その合計が一致しないことがある。

## 2 調査結果

## SC1. 居住地

あなたのお住まいをお答えください。

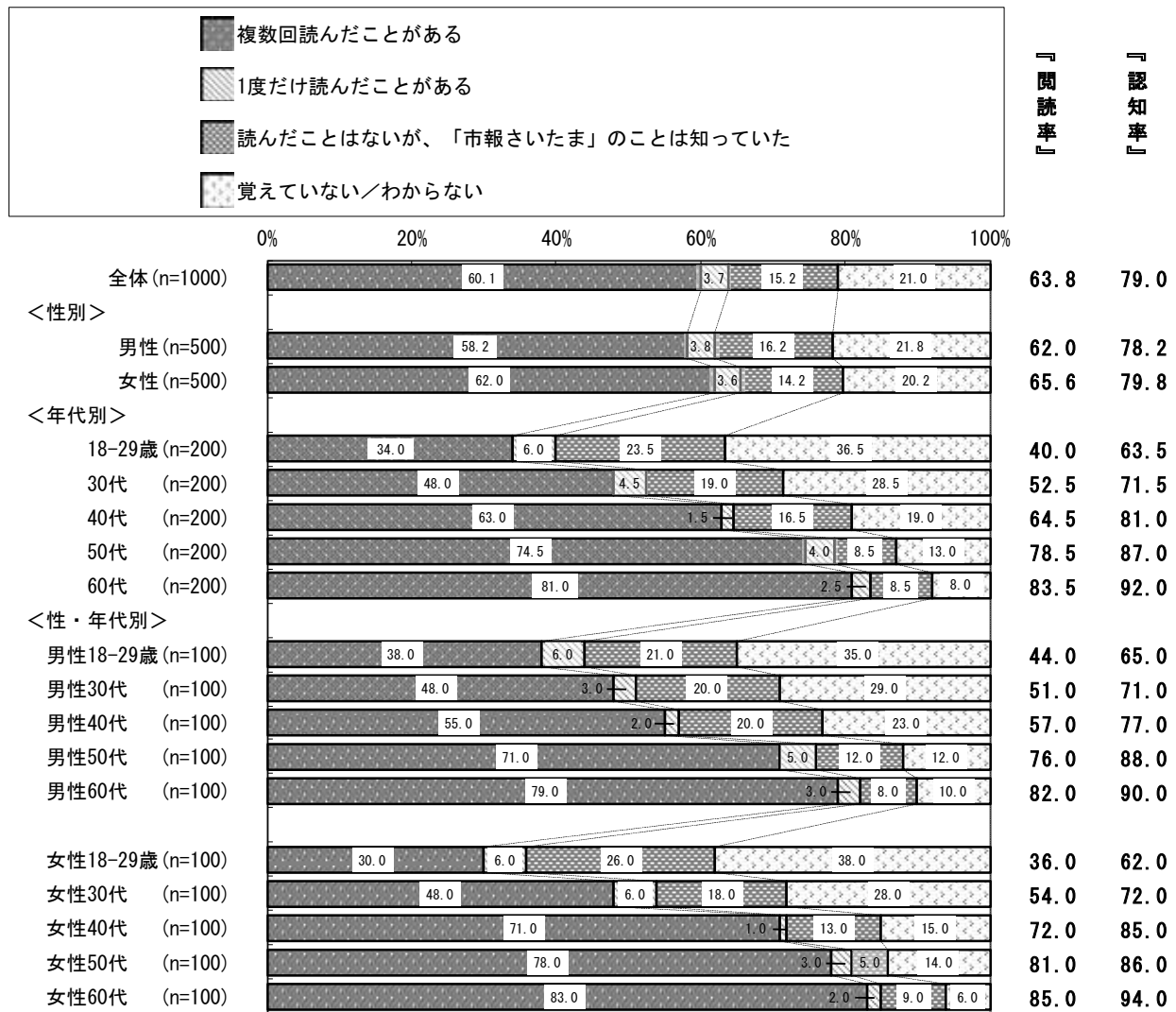




【市報さいたまについて】

Q1. 「市報さいたま」の閲読経験

あなたは、「市報さいたま」を読んだことがありますか。  
以下の中から、あてはまるものを1つだけ選んでください。

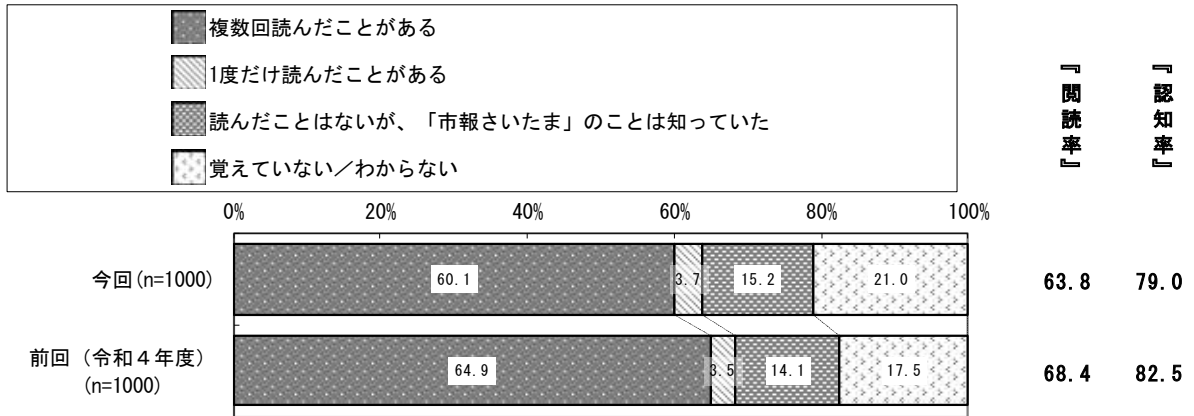


【全体結果】「複数回読んだことがある」(60%)と「1度だけ読んだことがある」(4%)を合わせた『閲読率』は、64%であった。また、「複数回読んだことがある」と「1度だけ読んだことがある」と「読んだことはないが、「市報さいたま」のことは知っていた」(15%)を合わせた『認知率』は、79%であった。

◎年代別で見ると、『閲読率』は、年代が上がるにつれ高くなり、60代で84%となった。また『認知率』も年代が上がるにつれ高くなり、60代で92%となった。

**Q 1. 「市報さいたま」の閲読経験（経年比較）**

あなたは、「市報さいたま」を読んだことがありますか。  
 以下の中から、あてはまるものを1つだけ選んでください。



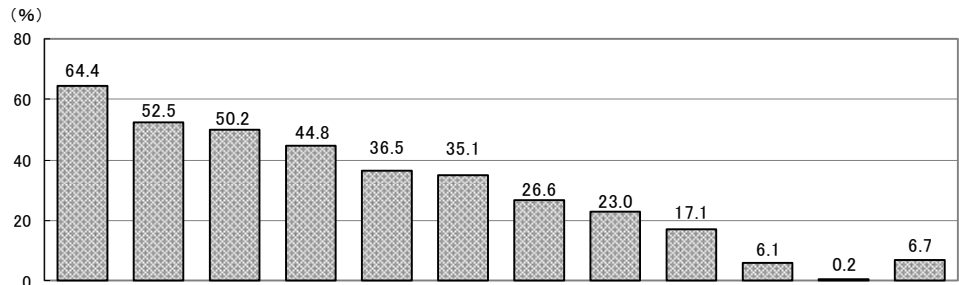
**【比較結果】**過去の同様の調査結果と比較すると、前回とほぼ同じであった。

(Q1で、「複数回読んだことがある」、「1度だけ読んだことがある」を回答した人が対象)

**Q2. 「市報さいたま」で読んでいる記事(複数回答)**

あなたは、「市報さいたま」のどの記事を読んでいますか。

以下の中から、あてはまるものをすべて選んでください。



|              |                | 市からののお知らせ | 表紙・特集 | 市からの重要情報(クローズアップ) | ぐらしの情報 | お住いの区からののお知らせ(市報さいたま各区分) | 情報掲示板 | 市内の風景や催しなどの写真の掲載(さいたまフォト日記) | 休日・夜間救急診療等 | 無料相談 | 外国人向け生活情報(Information) | その他 | 覚えていない/興味が無い |
|--------------|----------------|-----------|-------|-------------------|--------|--------------------------|-------|-----------------------------|------------|------|------------------------|-----|--------------|
| 全体(n=638)    |                | 64.4      | 52.5  | 50.2              | 44.8   | 36.5                     | 35.1  | 26.6                        | 23.0       | 17.1 | 6.1                    | 0.2 | 6.7          |
| 性別           | 男性(n=310)      | 61.3      | 50.3  | 51.3              | 39.7   | 31.6                     | 31.9  | 23.2                        | 21.0       | 15.5 | 6.5                    | 0.0 | 7.7          |
|              | 女性(n=328)      | 67.4      | 54.6  | 49.1              | 49.7   | 41.2                     | 38.1  | 29.9                        | 25.0       | 18.6 | 5.8                    | 0.3 | 5.8          |
| 年代別          | 18-29歳(n=80)   | 52.5      | 50.0  | 42.5              | 31.3   | 27.5                     | 30.0  | 18.8                        | 20.0       | 16.3 | 3.8                    | 0.0 | 7.5          |
|              | 30代 (n=105)    | 55.2      | 53.3  | 42.9              | 54.3   | 32.4                     | 32.4  | 26.7                        | 24.8       | 25.7 | 9.5                    | 0.0 | 4.8          |
|              | 40代 (n=129)    | 70.5      | 59.7  | 52.7              | 42.6   | 31.8                     | 23.3  | 24.8                        | 19.4       | 14.0 | 5.4                    | 0.0 | 9.3          |
|              | 50代 (n=157)    | 58.6      | 49.0  | 52.2              | 44.6   | 39.5                     | 38.9  | 26.8                        | 21.7       | 18.5 | 6.4                    | 0.0 | 8.3          |
|              | 60代 (n=167)    | 76.6      | 50.9  | 54.5              | 47.3   | 44.3                     | 44.9  | 31.7                        | 27.5       | 13.2 | 5.4                    | 0.6 | 4.2          |
| 性・年代別        | 男性18-29歳(n=44) | 47.7      | 50.0  | 43.2              | 29.5   | 22.7                     | 29.5  | 9.1                         | 20.5       | 18.2 | 4.5                    | 0.0 | 6.8          |
|              | 男性30代 (n=51)   | 49.0      | 58.8  | 49.0              | 51.0   | 29.4                     | 33.3  | 21.6                        | 15.7       | 25.5 | 7.8                    | 0.0 | 7.8          |
|              | 男性40代 (n=57)   | 68.4      | 59.6  | 59.6              | 38.6   | 29.8                     | 21.1  | 19.3                        | 17.5       | 10.5 | 5.3                    | 0.0 | 8.8          |
|              | 男性50代 (n=76)   | 53.9      | 46.1  | 46.1              | 36.8   | 31.6                     | 32.9  | 25.0                        | 22.4       | 17.1 | 9.2                    | 0.0 | 9.2          |
|              | 男性60代 (n=82)   | 78.0      | 42.7  | 56.1              | 41.5   | 39.0                     | 39.0  | 32.9                        | 25.6       | 9.8  | 4.9                    | 0.0 | 6.1          |
|              | 女性18-29歳(n=36) | 58.3      | 50.0  | 41.7              | 33.3   | 33.3                     | 30.6  | 30.6                        | 19.4       | 13.9 | 2.8                    | 0.0 | 8.3          |
|              | 女性30代 (n=54)   | 61.1      | 48.1  | 37.0              | 57.4   | 35.2                     | 31.5  | 31.5                        | 33.3       | 25.9 | 11.1                   | 0.0 | 1.9          |
|              | 女性40代 (n=72)   | 72.2      | 59.7  | 47.2              | 45.8   | 33.3                     | 25.0  | 29.2                        | 20.8       | 16.7 | 5.6                    | 0.0 | 9.7          |
|              | 女性50代 (n=81)   | 63.0      | 51.9  | 58.0              | 51.9   | 46.9                     | 44.4  | 28.4                        | 21.0       | 19.8 | 3.7                    | 0.0 | 7.4          |
| 女性60代 (n=85) | 75.3           | 58.8      | 52.9  | 52.9              | 49.4   | 50.6                     | 30.6  | 29.4                        | 16.5       | 5.9  | 1.2                    | 2.4 |              |

**【全体結果】市報さいたまを閲覧したことがある人(638人)にどの記事を読んでいるのか聞いたところ、「市からののお知らせ」が64%で最も高く、「表紙・特集」(53%)、「市からの重要情報(クローズアップ)」(50%)が続いた。**

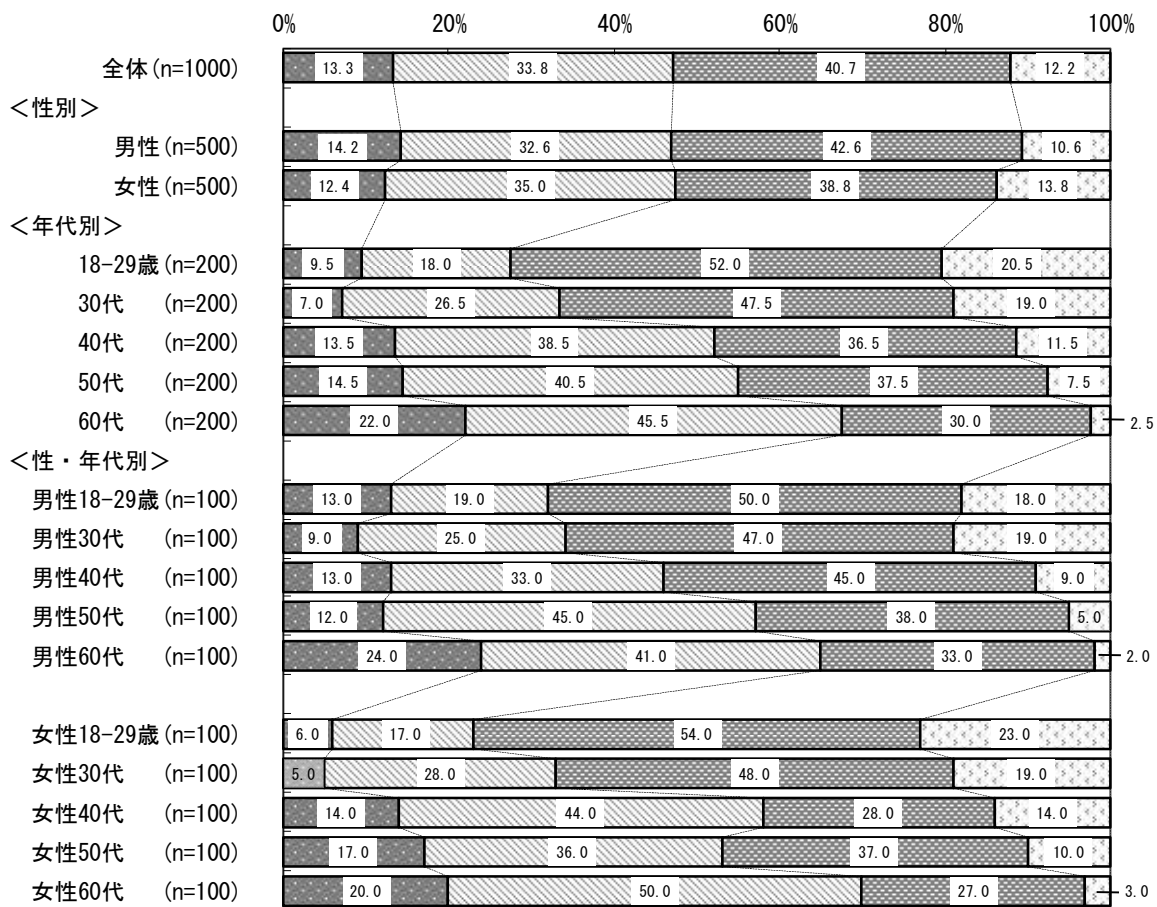
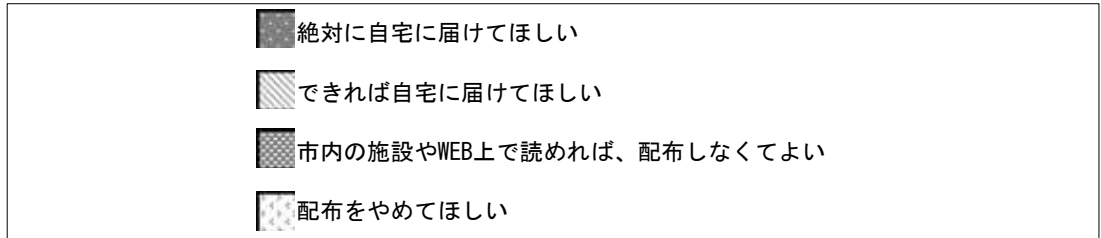
◎性別で見ると、「ぐらしの情報」、「お住いの区からののお知らせ(市報さいたま各区分)」、「市内の風景や催しなどの写真の掲載(さいたまフォト日記)」は、女性が男性よりも7ポイント以上高かった。

◎性・年代別で見ると、「市からののお知らせ」は、男性では年代が上がるにつれ高くなる傾向があり、60代で78%となった。

### Q3. 「市報さいたま」の自宅配布が必要だと思うか

「市報さいたま」は市内の施設等に設置しており、電子版でも読むことができますが、紙媒体での自宅配布も必要だと感じますか。

以下の中から、あてはまるものを1つだけ選んでください。



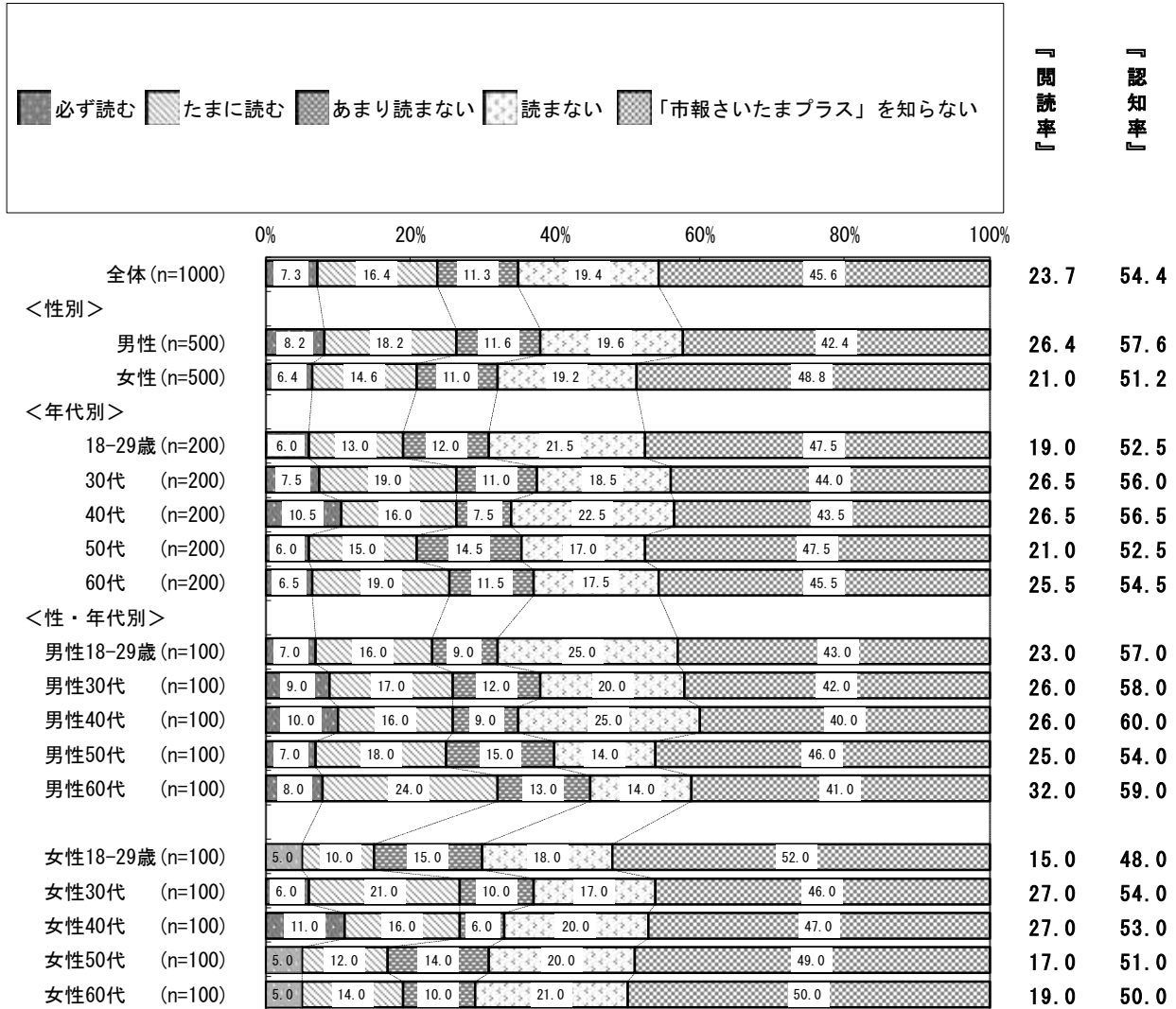
**【全体結果】「市内の施設やWEB上で読めれば、配布しなくてよい」が41%で最も高く、「できれば自宅に届けてほしい」が34%、「絶対に自宅に届けてほしい」が13%であった。**

◎年代別で見ると、「できれば自宅に届けてほしい」は、年代が上がるにつれ高くなり、60代で46%となった。また、「市内の施設やWEB上で読めれば、配布しなくてよい」は、18-29歳(52%)のみ5割を超えた。

◎性・年代別で見ると、「できれば自宅に届けてほしい」は、女性60代(50%)のみ5割となった。

#### Q4. 「市報さいたまプラス」の閲読経験

あなたは市報さいたまのWEB版「市報さいたまプラス」を読んでいますか。  
以下の中から、あてはまるものを1つだけ選んでください。



**【全体結果】**「必ず読む」(7%)と「たまに読む」(16%)を合わせた『閲読率』は、24%であった。また、「必ず読む」と「たまに読む」と「あまり読まない」(11%)と「読まない」(19%)を合わせた『認知率』は、54%であった。

◎性別で見ると、『閲読率』、『認知率』は、男性が女性よりも5ポイント以上高かった。

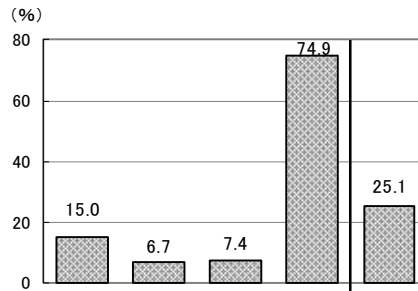
◎性・年代別で見ると、『閲読率』は、男性60代(32%)のみ3割を超えた。



【さいたま市のテレビ広報番組について】

Q5. さいたま市のテレビ広報番組について知っていたこと（複数回答）

あなたが、さいたま市のテレビ広報番組について知っていたことを教えてください。  
以下の中から、あてはまるものをすべて選んでください。



|               |                 | 知っていたこと | インターネットで見られること | のびのびシティさいたま市 | テレビ埼玉で放映されていること | 認知率（※） |
|---------------|-----------------|---------|----------------|--------------|-----------------|--------|
| 全体(n=1000)    |                 | 15.0    | 6.7            | 7.4          | 74.9            | 25.1   |
| 性別            | 男性(n=500)       | 18.0    | 8.2            | 8.4          | 70.6            | 29.4   |
|               | 女性(n=500)       | 12.0    | 5.2            | 6.4          | 79.2            | 20.8   |
| 年代別           | 18-29歳(n=200)   | 15.5    | 8.5            | 9.5          | 72.5            | 27.5   |
|               | 30代 (n=200)     | 13.5    | 8.5            | 4.5          | 77.5            | 22.5   |
|               | 40代 (n=200)     | 15.5    | 7.0            | 8.0          | 74.5            | 25.5   |
|               | 50代 (n=200)     | 15.0    | 3.5            | 6.0          | 77.5            | 22.5   |
|               | 60代 (n=200)     | 15.5    | 6.0            | 9.0          | 72.5            | 27.5   |
| 性・年代別         | 男性18-29歳(n=100) | 20.0    | 9.0            | 10.0         | 67.0            | 33.0   |
|               | 男性30代 (n=100)   | 18.0    | 12.0           | 4.0          | 73.0            | 27.0   |
|               | 男性40代 (n=100)   | 19.0    | 7.0            | 10.0         | 70.0            | 30.0   |
|               | 男性50代 (n=100)   | 17.0    | 5.0            | 6.0          | 75.0            | 25.0   |
|               | 男性60代 (n=100)   | 16.0    | 8.0            | 12.0         | 68.0            | 32.0   |
|               | 女性18-29歳(n=100) | 11.0    | 8.0            | 9.0          | 78.0            | 22.0   |
|               | 女性30代 (n=100)   | 9.0     | 5.0            | 5.0          | 82.0            | 18.0   |
|               | 女性40代 (n=100)   | 12.0    | 7.0            | 6.0          | 79.0            | 21.0   |
| 女性50代 (n=100) | 13.0            | 2.0     | 6.0            | 80.0         | 20.0            |        |
| 女性60代 (n=100) | 15.0            | 4.0     | 6.0            | 77.0         | 23.0            |        |

(※) 認知率の算出方法

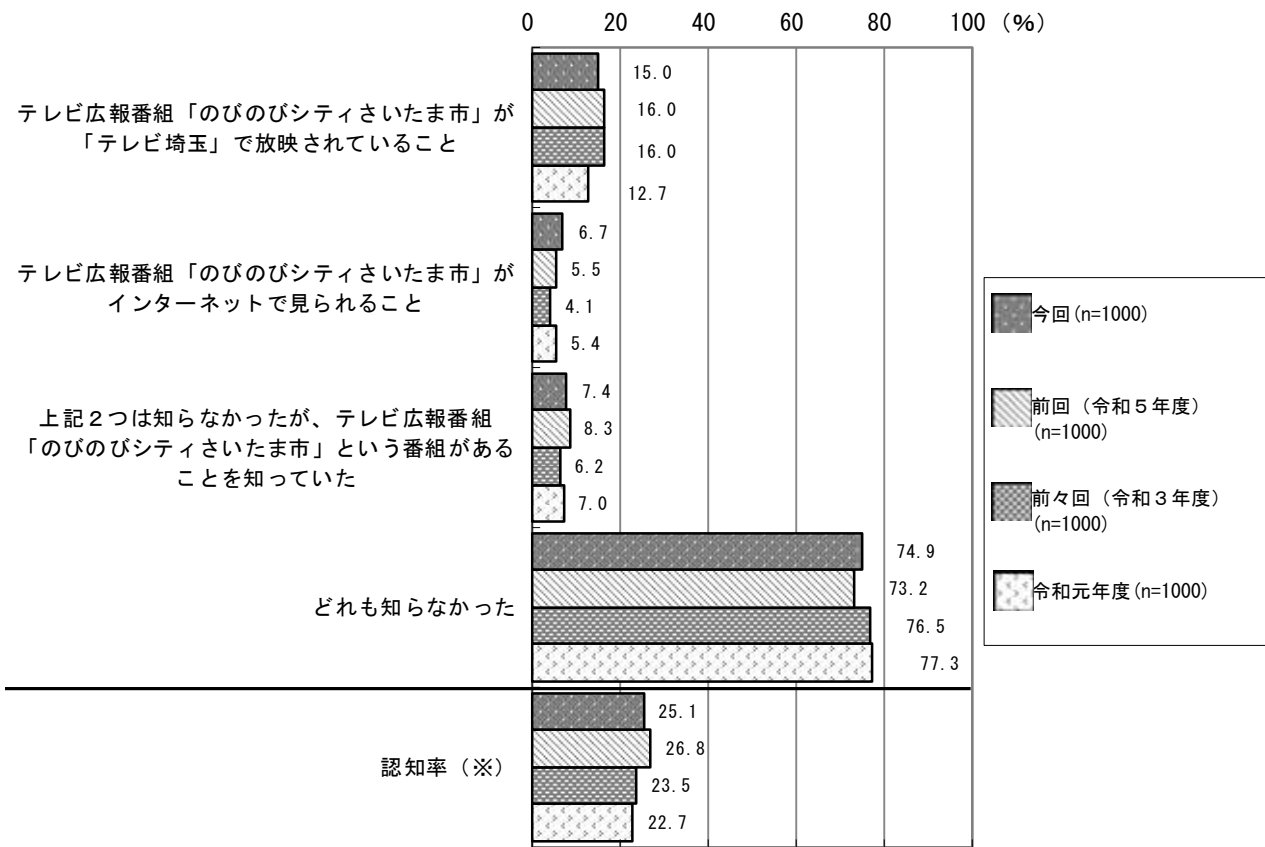
回答選択肢のうち、「テレビ広報番組「のびのびシティさいたま市」が「テレビ埼玉」で放映されていること」、「テレビ広報番組「のびのびシティさいたま市」がインターネットで見られること」、「上記2つは知らなかったが、テレビ広報番組「のびのびシティさいたま市」という番組があることを知っていた」から、1つ以上の項目を回答したサンプルの割合を算出しております。

**【全体結果】 テレビ広報番組「のびのびシティさいたま市」の『認知率』は25%であった。**

◎性別で見ると、『認知率』は、男性(29%)が女性(21%)よりも8ポイント高かった。

**Q5. さいたま市のテレビ広報番組について知っていたこと（複数回答）（経年比較）**

あなたが、さいたま市のテレビ広報番組について知っていたことを教えてください。  
 以下の中から、あてはまるものをすべて選んでください。



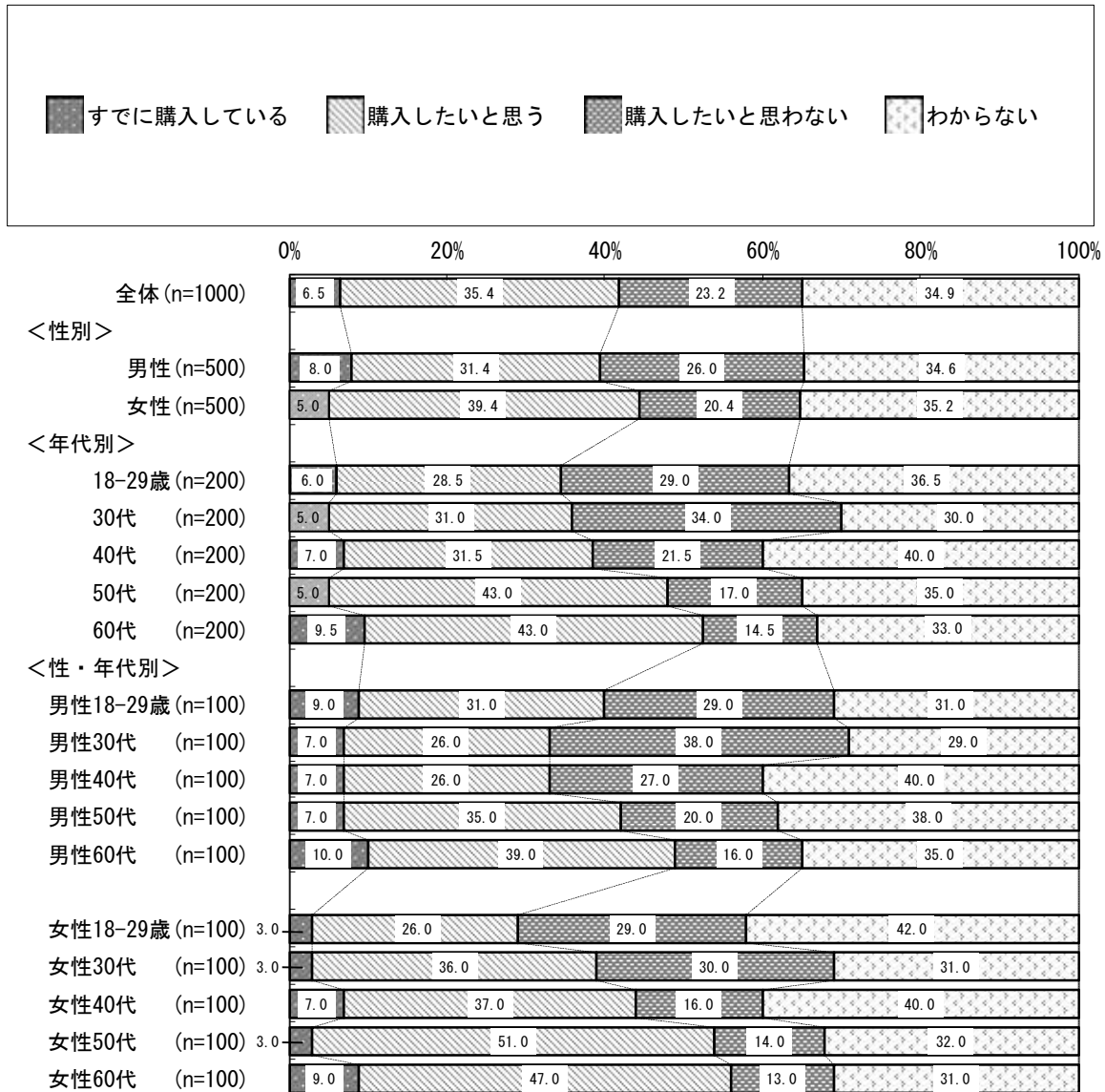
**【比較結果】** 過去の同様の調査結果と比較すると、前回とほぼ同じであった。

【有機農産物に対する消費者意識調査について】

Q6. 有機農産物を購入したいと思うか

あなたは、有機農産物を購入したいと思いますか。

以下の中から、あてはまるものを1つだけ選んでください。



【全体結果】「購入したいと思う」が35%で最も高く、「購入したいと思わない」が23%、「すでに購入している」が7%であった。

◎性別で見ると、「購入したいと思う」は、女性(39%)が男性(31%)よりも8ポイント高かった。

一方、「購入したいと思わない」は、男性(26%)が女性(20%)よりも6ポイント高かった。

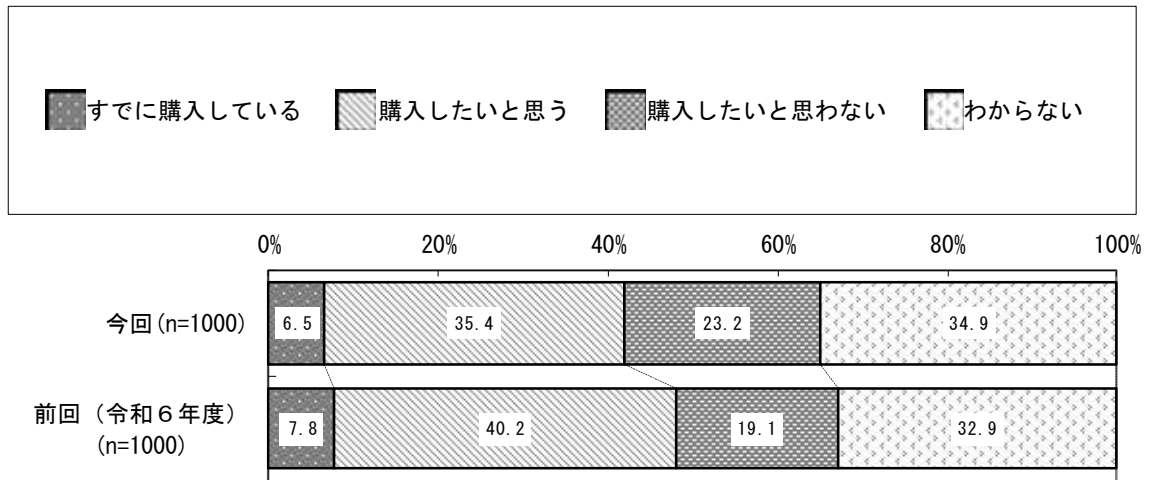
◎年代別で見ると、「購入したいと思わない」は、30代(34%)のみ3割を超えた。

◎性・年代別で見ると、「購入したいと思う」は、女性50代(51%)のみ5割を超えた。

### Q6. 有機農産物を購入したいと思うか（経年比較）

あなたは、有機農産物を購入したいと思いますか。

以下の中から、あてはまるものを1つだけ選んでください。



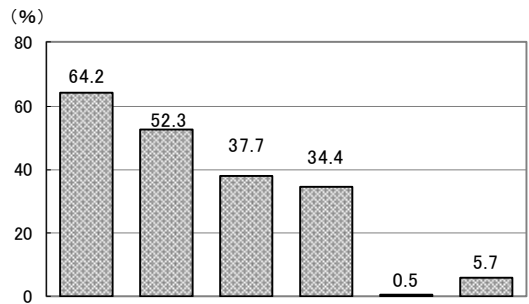
**【比較結果】**過去の同様の調査結果と比較すると、前回とほぼ同じであった。

(Q6で、「すでに購入している」、「購入したいと思う」を回答した人が対象)

**Q7. 有機農産物を購入したいと思う理由 (複数回答)**

あなたが、有機農産物を購入する理由は何ですか。

以下の中から、あてはまるものをすべて選んでください。



|              |                | 安心・安全だから | 健康に良いから | 環境にやさしいから | 美味しいから | その他 | 特に理由はない／なんとなく |
|--------------|----------------|----------|---------|-----------|--------|-----|---------------|
| 全体(n=419)    |                | 64.2     | 52.3    | 37.7      | 34.4   | 0.5 | 5.7           |
| 性別           | 男性(n=197)      | 60.4     | 53.8    | 39.1      | 36.0   | 1.0 | 4.6           |
|              | 女性(n=222)      | 67.6     | 50.9    | 36.5      | 32.9   | 0.0 | 6.8           |
| 年代別          | 18-29歳(n=69)   | 65.2     | 50.7    | 34.8      | 37.7   | 1.4 | 5.8           |
|              | 30代 (n=72)     | 47.2     | 50.0    | 34.7      | 36.1   | 0.0 | 12.5          |
|              | 40代 (n=77)     | 67.5     | 51.9    | 29.9      | 28.6   | 0.0 | 5.2           |
|              | 50代 (n=96)     | 61.5     | 52.1    | 36.5      | 38.5   | 1.0 | 5.2           |
|              | 60代 (n=105)    | 75.2     | 55.2    | 48.6      | 31.4   | 0.0 | 1.9           |
| 性・年代別        | 男性18-29歳(n=40) | 67.5     | 55.0    | 42.5      | 40.0   | 2.5 | 0.0           |
|              | 男性30代 (n=33)   | 45.5     | 54.5    | 36.4      | 33.3   | 0.0 | 15.2          |
|              | 男性40代 (n=33)   | 69.7     | 42.4    | 33.3      | 33.3   | 0.0 | 0.0           |
|              | 男性50代 (n=42)   | 50.0     | 52.4    | 38.1      | 42.9   | 2.4 | 4.8           |
|              | 男性60代 (n=49)   | 67.3     | 61.2    | 42.9      | 30.6   | 0.0 | 4.1           |
|              | 女性18-29歳(n=29) | 62.1     | 44.8    | 24.1      | 34.5   | 0.0 | 13.8          |
|              | 女性30代 (n=39)   | 48.7     | 46.2    | 33.3      | 38.5   | 0.0 | 10.3          |
|              | 女性40代 (n=44)   | 65.9     | 59.1    | 27.3      | 25.0   | 0.0 | 9.1           |
| 女性50代 (n=54) | 70.4           | 51.9     | 35.2    | 35.2      | 0.0    | 5.6 |               |
| 女性60代 (n=56) | 82.1           | 50.0     | 53.6    | 32.1      | 0.0    | 0.0 |               |

**【全体結果】** 有機農産物を購入したい人(419人)に購入したいと思う理由を聞いたところ、「安心・安全だから」が64%で最も高く、「健康に良いから」(52%)が続いた。

◎性別で見ると、「安心・安全だから」は、女性(68%)が男性(60%)よりも8ポイント高かった。

◎年代別で見ると、「安心・安全だから」は、60代(75%)のみ7割を超えた。

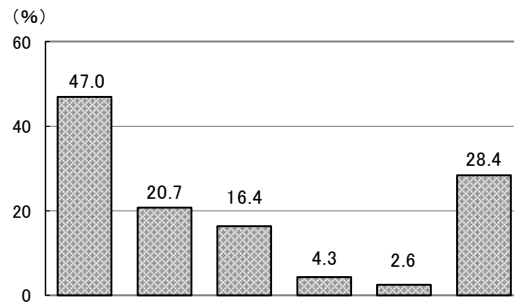
◎性・年代別で見ると、「健康に良いから」は、男性60代(61%)のみ6割を超えた。

(Q6で、「購入したいと思わない」を回答した人が対象)

**Q8. 有機農産物を購入したいと思わない理由 (複数回答)**

あなたが、有機農産物を購入したいと思わない理由は何ですか。

以下の中から、あてはまるものをすべて選んでください。



|              |                | 値段が高いから | 関心がないから | 購入できる場所が少ないから | 見た目が悪いから | その他  | 特に理由はない／なんとなく |
|--------------|----------------|---------|---------|---------------|----------|------|---------------|
| 全体(n=232)    |                | 47.0    | 20.7    | 16.4          | 4.3      | 2.6  | 28.4          |
| 性別           | 男性(n=130)      | 46.2    | 19.2    | 14.6          | 6.9      | 3.8  | 25.4          |
|              | 女性(n=102)      | 48.0    | 22.5    | 18.6          | 1.0      | 1.0  | 32.4          |
| 年代別          | 18-29歳(n=58)   | 20.7    | 31.0    | 10.3          | 8.6      | 1.7  | 34.5          |
|              | 30代 (n=68)     | 50.0    | 16.2    | 19.1          | 1.5      | 0.0  | 33.8          |
|              | 40代 (n=43)     | 53.5    | 9.3     | 20.9          | 2.3      | 9.3  | 25.6          |
|              | 50代 (n=34)     | 67.6    | 17.6    | 8.8           | 2.9      | 0.0  | 20.6          |
|              | 60代 (n=29)     | 58.6    | 31.0    | 24.1          | 6.9      | 3.4  | 17.2          |
| 性・年代別        | 男性18-29歳(n=29) | 13.8    | 27.6    | 3.4           | 17.2     | 0.0  | 37.9          |
|              | 男性30代 (n=38)   | 44.7    | 15.8    | 21.1          | 2.6      | 0.0  | 28.9          |
|              | 男性40代 (n=27)   | 63.0    | 11.1    | 18.5          | 3.7      | 14.8 | 14.8          |
|              | 男性50代 (n=20)   | 65.0    | 25.0    | 10.0          | 5.0      | 0.0  | 15.0          |
|              | 男性60代 (n=16)   | 56.3    | 18.8    | 18.8          | 6.3      | 6.3  | 25.0          |
|              | 女性18-29歳(n=29) | 27.6    | 34.5    | 17.2          | 0.0      | 3.4  | 31.0          |
|              | 女性30代 (n=30)   | 56.7    | 16.7    | 16.7          | 0.0      | 0.0  | 40.0          |
|              | 女性40代 (n=16)   | 37.5    | 6.3     | 25.0          | 0.0      | 0.0  | 43.8          |
|              | 女性50代 (n=14)   | 71.4    | 7.1     | 7.1           | 0.0      | 0.0  | 28.6          |
| 女性60代 (n=13) | 61.5           | 46.2    | 30.8    | 7.7           | 0.0      | 7.7  |               |

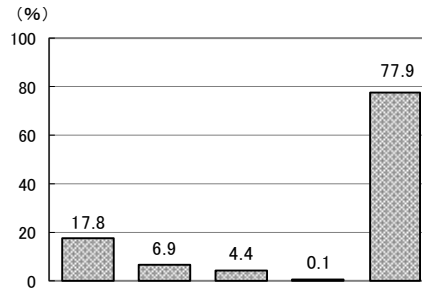
**【全体結果】** 有機農産物を購入したいと思わない人(232人)に購入したいと思わない理由を聞いたところ、「値段が高いから」が47%で最も高く、「関心がないから」(21%)、「購入できる場所が少ないから」(16%)が続いた。

**【食品ロス削減について】**

**Q9. 知っていた食品ロスの取組（複数回答）**

さいたま市では、食品ロス（まだ食べられるのに捨てられてしまう食品）削減のため、以下のような取組を行っています。

以下の中から、知っていた取組をすべて選んでください。



|            |                 | フードドライブ | Saitama Sunday Soup (日曜日は食べつくす！) | チーム Eat All | その他 | どれも知らなかった |
|------------|-----------------|---------|----------------------------------|-------------|-----|-----------|
| 全体(n=1000) |                 | 17.8    | 6.9                              | 4.4         | 0.1 | 77.9      |
| 性別         | 男性(n=500)       | 14.0    | 9.0                              | 6.4         | 0.2 | 80.0      |
|            | 女性(n=500)       | 21.6    | 4.8                              | 2.4         | 0.0 | 75.8      |
| 年代別        | 18-29歳(n=200)   | 18.0    | 9.5                              | 9.0         | 0.0 | 73.5      |
|            | 30代 (n=200)     | 16.0    | 8.0                              | 5.0         | 0.5 | 79.5      |
|            | 40代 (n=200)     | 18.0    | 7.0                              | 4.0         | 0.0 | 78.0      |
|            | 50代 (n=200)     | 17.0    | 4.0                              | 2.0         | 0.0 | 81.0      |
|            | 60代 (n=200)     | 20.0    | 6.0                              | 2.0         | 0.0 | 77.5      |
| 性別・年代別     | 男性18-29歳(n=100) | 13.0    | 15.0                             | 12.0        | 0.0 | 74.0      |
|            | 男性30代 (n=100)   | 12.0    | 11.0                             | 8.0         | 1.0 | 80.0      |
|            | 男性40代 (n=100)   | 14.0    | 9.0                              | 7.0         | 0.0 | 80.0      |
|            | 男性50代 (n=100)   | 17.0    | 4.0                              | 2.0         | 0.0 | 81.0      |
|            | 男性60代 (n=100)   | 14.0    | 6.0                              | 3.0         | 0.0 | 85.0      |
|            | 女性18-29歳(n=100) | 23.0    | 4.0                              | 6.0         | 0.0 | 73.0      |
|            | 女性30代 (n=100)   | 20.0    | 5.0                              | 2.0         | 0.0 | 79.0      |
|            | 女性40代 (n=100)   | 22.0    | 5.0                              | 1.0         | 0.0 | 76.0      |
|            | 女性50代 (n=100)   | 17.0    | 4.0                              | 2.0         | 0.0 | 81.0      |
|            | 女性60代 (n=100)   | 26.0    | 6.0                              | 1.0         | 0.0 | 70.0      |

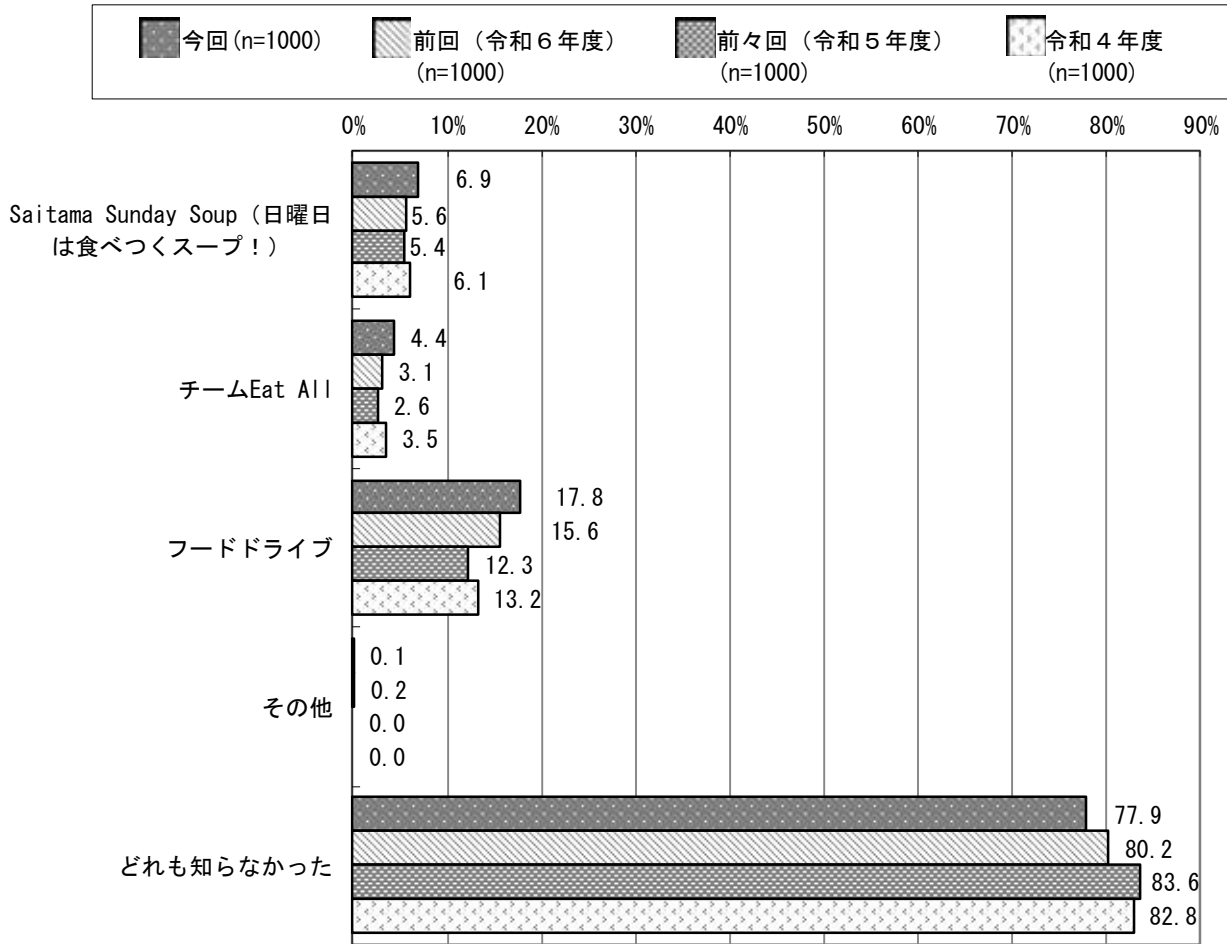
**【全体結果】**「フードドライブ」が18%で最も高く、「Saitama Sunday Soup（日曜日は食べつくす！）」(7%)、「チーム Eat All」(4%)が続いた。一方、「どれも知らなかった」は78%であった。

◎性別で見ると、「フードドライブ」は、女性(22%)が男性(14%)よりも8ポイント高かった。

**Q9. 知っていた食品ロス（複数回答）（経年比較）**

さいたま市では、食品ロス（まだ食べられるのに捨てられてしまう食品）削減のため、以下のような取組を行っています。

以下の中から、知っていた取組をすべて選んでください。



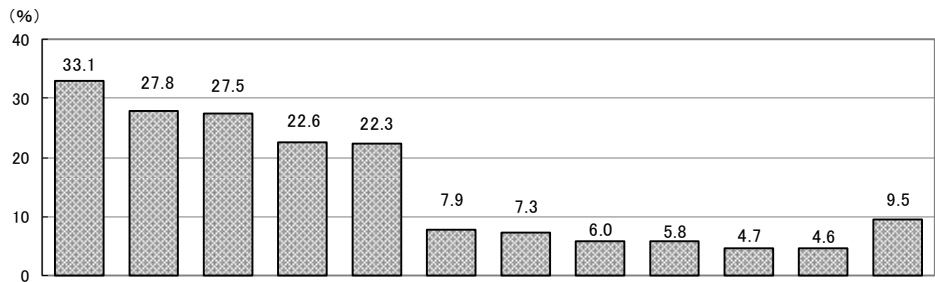
**【比較結果】** 過去の同様の調査結果と比較すると、前回とほぼ同じであった。

【さいたま国際芸術祭について】

Q10. 普段参加するイベント（3つまで）

普段参加するイベントについてお聞きします。

以下の中から、特によく参加するイベントを3つまで選んでください。



|               |                 | コンサート・舞台・映画鑑賞 | 食イベント・グルメフェス | 地域のお祭り・イベント | 展覧会・美術館・博物館 | スポーツ観戦 | 講演会・セミナー | 子ども向けイベント・教育系イベント | ファンイベント・グッズ関連イベント | アウトドア・自然体験イベント | 体験型ワークショップ・講座 | 謎解き・スタンプラリーイベント | その他  |
|---------------|-----------------|---------------|--------------|-------------|-------------|--------|----------|-------------------|-------------------|----------------|---------------|-----------------|------|
| 全体(n=1000)    |                 | 33.1          | 27.8         | 27.5        | 22.6        | 22.3   | 7.9      | 7.3               | 6.0               | 5.8            | 4.7           | 4.6             | 9.5  |
| 性別            | 男性(n=500)       | 28.6          | 25.2         | 28.0        | 21.8        | 31.4   | 9.2      | 7.0               | 4.0               | 8.2            | 4.2           | 4.6             | 8.8  |
|               | 女性(n=500)       | 37.6          | 30.4         | 27.0        | 23.4        | 13.2   | 6.6      | 7.6               | 8.0               | 3.4            | 5.2           | 4.6             | 10.2 |
| 年代別           | 18-29歳(n=200)   | 36.0          | 22.5         | 23.5        | 24.5        | 22.0   | 4.0      | 7.5               | 9.5               | 9.5            | 5.0           | 6.0             | 6.5  |
|               | 30代 (n=200)     | 29.5          | 28.0         | 29.0        | 16.0        | 19.5   | 8.5      | 17.0              | 8.5               | 8.0            | 6.0           | 6.0             | 6.5  |
|               | 40代 (n=200)     | 26.5          | 34.0         | 31.5        | 15.5        | 24.5   | 6.5      | 9.0               | 4.0               | 3.0            | 7.0           | 6.5             | 9.5  |
|               | 50代 (n=200)     | 36.5          | 28.0         | 25.5        | 27.5        | 23.0   | 7.0      | 2.5               | 6.5               | 3.0            | 4.0           | 2.0             | 11.0 |
|               | 60代 (n=200)     | 37.0          | 26.5         | 28.0        | 29.5        | 22.5   | 13.5     | 0.5               | 1.5               | 5.5            | 1.5           | 2.5             | 14.0 |
| 性・年代別         | 男性18-29歳(n=100) | 32.0          | 17.0         | 21.0        | 24.0        | 33.0   | 5.0      | 5.0               | 8.0               | 11.0           | 4.0           | 5.0             | 8.0  |
|               | 男性30代 (n=100)   | 28.0          | 22.0         | 27.0        | 17.0        | 26.0   | 11.0     | 17.0              | 7.0               | 12.0           | 6.0           | 6.0             | 7.0  |
|               | 男性40代 (n=100)   | 26.0          | 29.0         | 30.0        | 15.0        | 39.0   | 6.0      | 9.0               | 1.0               | 5.0            | 5.0           | 6.0             | 9.0  |
|               | 男性50代 (n=100)   | 27.0          | 30.0         | 31.0        | 26.0        | 25.0   | 6.0      | 4.0               | 3.0               | 5.0            | 6.0           | 2.0             | 9.0  |
|               | 男性60代 (n=100)   | 30.0          | 28.0         | 31.0        | 27.0        | 34.0   | 18.0     | 0.0               | 1.0               | 8.0            | 0.0           | 4.0             | 11.0 |
|               | 女性18-29歳(n=100) | 40.0          | 28.0         | 26.0        | 25.0        | 11.0   | 3.0      | 10.0              | 11.0              | 8.0            | 6.0           | 7.0             | 5.0  |
|               | 女性30代 (n=100)   | 31.0          | 34.0         | 31.0        | 15.0        | 13.0   | 6.0      | 17.0              | 10.0              | 4.0            | 6.0           | 6.0             | 6.0  |
|               | 女性40代 (n=100)   | 27.0          | 39.0         | 33.0        | 16.0        | 10.0   | 7.0      | 9.0               | 7.0               | 1.0            | 9.0           | 7.0             | 10.0 |
|               | 女性50代 (n=100)   | 46.0          | 26.0         | 20.0        | 29.0        | 21.0   | 8.0      | 1.0               | 10.0              | 1.0            | 2.0           | 2.0             | 13.0 |
| 女性60代 (n=100) | 44.0            | 25.0          | 25.0         | 32.0        | 11.0        | 9.0    | 1.0      | 2.0               | 3.0               | 3.0            | 1.0           | 17.0            |      |

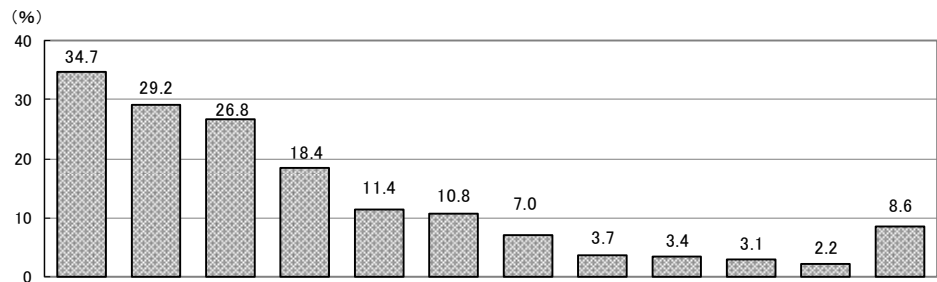
【全体結果】「コンサート・舞台・映画鑑賞」が33%で最も高く、「食イベント・グルメフェス」、「地域のお祭り・イベント」（ともに28%）、「展覧会・美術館・博物館」（23%）、「スポーツ観戦」（22%）が続いた。

◎性別で見ると、「スポーツ観戦」、「アウトドア・自然体験イベント」は、男性が女性よりも5ポイント以上高かった。一方、「コンサート・舞台・映画鑑賞」、「食イベント・グルメフェス」は、女性が男性よりも5ポイント以上高かった。

◎性・年代別で見ると、「展覧会・美術館・博物館」は、女性60代(32%)のみ3割を超えた。

### Q11. イベントに参加したいと思う理由（3つまで）

前問で答えたイベントについて、なぜ参加したいと思いますか。  
以下の中から、一番近いと思う理由を3つまで選んでください。



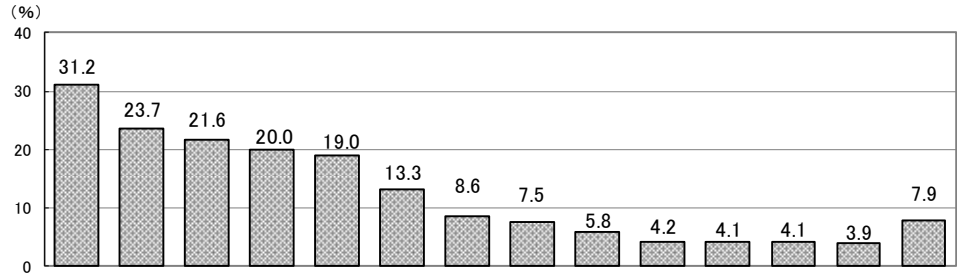
|               | イベント情報を見て興味が湧いたから | 家族や友人と一緒に楽しみたいから | 無料で参加できるから | 新しい発見や知識を得たいから | 移動が負担にならず、参加しやすいから | 自分が好きな芸能人が出演するから | 景品・特典を期待して | オンラインでも参加できるから | 自分だけのオリジナルグッズが作成できるから | 自分が好きなインフルエンサーが出演するから | 写真映えするから | その他  |      |
|---------------|-------------------|------------------|------------|----------------|--------------------|------------------|------------|----------------|-----------------------|-----------------------|----------|------|------|
| 全体(n=1000)    | 34.7              | 29.2             | 26.8       | 18.4           | 11.4               | 10.8             | 7.0        | 3.7            | 3.4                   | 3.1                   | 2.2      | 8.6  |      |
| 性別            | 男性(n=500)         | 35.4             | 29.4       | 24.8           | 19.0               | 11.2             | 8.6        | 8.2            | 5.0                   | 3.0                   | 4.4      | 3.0  | 8.0  |
|               | 女性(n=500)         | 34.0             | 29.0       | 28.8           | 17.8               | 11.6             | 13.0       | 5.8            | 2.4                   | 3.8                   | 1.8      | 1.4  | 9.2  |
| 年代別           | 18-29歳(n=200)     | 34.5             | 29.5       | 24.0           | 15.0               | 10.5             | 10.5       | 9.0            | 3.0                   | 4.5                   | 7.0      | 6.5  | 6.0  |
|               | 30代 (n=200)       | 28.5             | 33.5       | 33.5           | 15.0               | 12.5             | 8.5        | 6.5            | 3.5                   | 5.5                   | 4.0      | 3.0  | 6.0  |
|               | 40代 (n=200)       | 35.5             | 29.5       | 27.0           | 16.0               | 9.5              | 10.0       | 6.5            | 5.0                   | 4.5                   | 3.5      | 1.0  | 8.0  |
|               | 50代 (n=200)       | 38.0             | 28.0       | 23.5           | 21.0               | 9.5              | 14.5       | 8.0            | 3.0                   | 1.5                   | 1.0      | 0.0  | 10.5 |
|               | 60代 (n=200)       | 37.0             | 25.5       | 26.0           | 25.0               | 15.0             | 10.5       | 5.0            | 4.0                   | 1.0                   | 0.0      | 0.5  | 12.5 |
| 性・年代別         | 男性18-29歳(n=100)   | 31.0             | 30.0       | 22.0           | 17.0               | 11.0             | 9.0        | 8.0            | 4.0                   | 3.0                   | 10.0     | 8.0  | 5.0  |
|               | 男性30代 (n=100)     | 32.0             | 32.0       | 32.0           | 15.0               | 12.0             | 6.0        | 7.0            | 4.0                   | 5.0                   | 5.0      | 4.0  | 6.0  |
|               | 男性40代 (n=100)     | 38.0             | 26.0       | 25.0           | 14.0               | 8.0              | 8.0        | 7.0            | 8.0                   | 4.0                   | 6.0      | 2.0  | 9.0  |
|               | 男性50代 (n=100)     | 37.0             | 34.0       | 19.0           | 19.0               | 6.0              | 12.0       | 11.0           | 4.0                   | 2.0                   | 1.0      | 0.0  | 10.0 |
|               | 男性60代 (n=100)     | 39.0             | 25.0       | 26.0           | 30.0               | 19.0             | 8.0        | 8.0            | 5.0                   | 1.0                   | 0.0      | 1.0  | 10.0 |
|               | 女性18-29歳(n=100)   | 38.0             | 29.0       | 26.0           | 13.0               | 10.0             | 12.0       | 10.0           | 2.0                   | 6.0                   | 4.0      | 5.0  | 7.0  |
|               | 女性30代 (n=100)     | 25.0             | 35.0       | 35.0           | 15.0               | 13.0             | 11.0       | 6.0            | 3.0                   | 6.0                   | 3.0      | 2.0  | 6.0  |
|               | 女性40代 (n=100)     | 33.0             | 33.0       | 29.0           | 18.0               | 11.0             | 12.0       | 6.0            | 2.0                   | 5.0                   | 1.0      | 0.0  | 7.0  |
|               | 女性50代 (n=100)     | 39.0             | 22.0       | 28.0           | 23.0               | 13.0             | 17.0       | 5.0            | 2.0                   | 1.0                   | 1.0      | 0.0  | 11.0 |
| 女性60代 (n=100) | 35.0              | 26.0             | 26.0       | 20.0           | 11.0               | 13.0             | 2.0        | 3.0            | 1.0                   | 0.0                   | 0.0      | 15.0 |      |

**【全体結果】**「イベント情報を見て興味が湧いたから」が35%で最も高く、「家族や友人と一緒に楽しみたいから」(29%)、「無料で参加できるから」(27%)が続いた。

◎性・年代別で見ると、「新しい発見や知識を得たいから」は、男性60代(30%)のみ3割となった。

## Q12. イベントの情報を収集するメディア（3つまで）

Q10で回答したイベントに行く際に、情報収集するメディアについてお聞きします。  
以下の中から、特に参考にするメディアを3つまで選んでください。



|            | イベント公式のサイト・SNS  | ニュースサイト・お出かけ情報サイト | SNSを含む、インターネット広告 | テレビ  | 友人・知人からの口コミ | 口コミサイト・レビュー | 芸能人のSNS投稿 | インフルエンサーのSNS投稿 | 新聞（紙／WEB） | ラジオ  | 雑誌（紙／WEB） | 生成AIに相談したときの回答 | パナー広告 | その他 |      |
|------------|-----------------|-------------------|------------------|------|-------------|-------------|-----------|----------------|-----------|------|-----------|----------------|-------|-----|------|
| 全体(n=1000) | 31.2            | 23.7              | 21.6             | 20.0 | 19.0        | 13.3        | 8.6       | 7.5            | 5.8       | 4.2  | 4.1       | 4.1            | 3.9   | 7.9 |      |
| 性別         | 男性(n=500)       | 31.0              | 28.0             | 24.2 | 19.4        | 14.0        | 15.2      | 5.8            | 6.2       | 5.8  | 4.4       | 3.6            | 4.4   | 7.2 |      |
|            | 女性(n=500)       | 31.4              | 19.4             | 19.0 | 20.6        | 24.0        | 11.4      | 11.4           | 8.8       | 5.8  | 2.6       | 3.8            | 4.6   | 8.6 |      |
| 年代別        | 18-29歳(n=200)   | 30.0              | 14.0             | 29.0 | 14.0        | 17.5        | 16.0      | 14.0           | 11.0      | 2.5  | 2.0       | 4.0            | 7.5   | 4.0 | 6.5  |
|            | 30代 (n=200)     | 31.0              | 24.5             | 29.0 | 14.5        | 21.0        | 14.5      | 8.0            | 14.5      | 1.0  | 3.0       | 1.5            | 8.5   | 2.5 | 6.0  |
|            | 40代 (n=200)     | 33.5              | 21.5             | 17.0 | 19.5        | 19.5        | 12.5      | 6.0            | 6.5       | 4.0  | 3.0       | 4.0            | 2.5   | 4.0 | 7.0  |
|            | 50代 (n=200)     | 32.5              | 28.0             | 20.0 | 20.0        | 12.5        | 14.0      | 12.0           | 3.0       | 6.5  | 5.0       | 5.5            | 1.5   | 6.0 | 11.5 |
|            | 60代 (n=200)     | 29.0              | 30.5             | 13.0 | 32.0        | 24.5        | 9.5       | 3.0            | 2.5       | 15.0 | 8.0       | 5.5            | 0.5   | 3.0 | 8.5  |
| 性・年代別      | 男性18-29歳(n=100) | 25.0              | 20.0             | 32.0 | 15.0        | 9.0         | 20.0      | 9.0            | 10.0      | 2.0  | 2.0       | 5.0            | 9.0   | 4.0 | 7.0  |
|            | 男性30代 (n=100)   | 30.0              | 29.0             | 25.0 | 16.0        | 20.0        | 15.0      | 8.0            | 9.0       | 1.0  | 2.0       | 1.0            | 8.0   | 4.0 | 7.0  |
|            | 男性40代 (n=100)   | 35.0              | 22.0             | 20.0 | 19.0        | 17.0        | 13.0      | 2.0            | 7.0       | 4.0  | 6.0       | 6.0            | 0.0   | 4.0 | 6.0  |
|            | 男性50代 (n=100)   | 36.0              | 31.0             | 29.0 | 20.0        | 8.0         | 14.0      | 8.0            | 2.0       | 5.0  | 9.0       | 7.0            | 1.0   | 6.0 | 8.0  |
|            | 男性60代 (n=100)   | 29.0              | 38.0             | 15.0 | 27.0        | 16.0        | 14.0      | 2.0            | 3.0       | 17.0 | 10.0      | 3.0            | 0.0   | 4.0 | 8.0  |
|            | 女性18-29歳(n=100) | 35.0              | 8.0              | 26.0 | 13.0        | 26.0        | 12.0      | 19.0           | 12.0      | 3.0  | 2.0       | 3.0            | 6.0   | 4.0 | 6.0  |
|            | 女性30代 (n=100)   | 32.0              | 20.0             | 33.0 | 13.0        | 22.0        | 14.0      | 8.0            | 20.0      | 1.0  | 4.0       | 2.0            | 9.0   | 1.0 | 5.0  |
|            | 女性40代 (n=100)   | 32.0              | 21.0             | 14.0 | 20.0        | 22.0        | 12.0      | 10.0           | 6.0       | 4.0  | 0.0       | 2.0            | 5.0   | 4.0 | 8.0  |
|            | 女性50代 (n=100)   | 29.0              | 25.0             | 11.0 | 20.0        | 17.0        | 14.0      | 16.0           | 4.0       | 8.0  | 1.0       | 4.0            | 2.0   | 6.0 | 15.0 |
|            | 女性60代 (n=100)   | 29.0              | 23.0             | 11.0 | 37.0        | 33.0        | 5.0       | 4.0            | 2.0       | 13.0 | 6.0       | 8.0            | 1.0   | 2.0 | 9.0  |

**【全体結果】「イベント公式のサイト・SNS」が31%で最も高く、「ニュースサイト・お出かけ情報サイト」(24%)、「SNSを含む、インターネット広告」(22%)が続いた。**

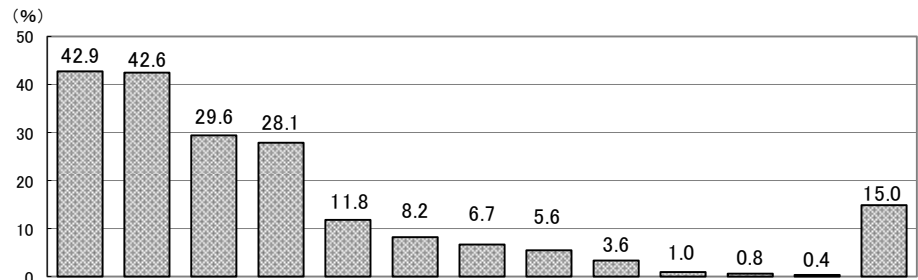
◎性別で見ると、「ニュースサイト・お出かけ情報サイト」、「SNSを含む、インターネット広告」は、男性が女性よりも5ポイント以上高かった。一方、「友人・知人からの口コミ」、「芸能人のSNS投稿」は、女性が男性よりも5ポイント以上高かった。

◎年代別で見ると、「テレビ」は、年代が上がるにつれ高くなり、60代で32%となった。

◎性・年代別で見ると、「友人・知人からの口コミ」は、女性60代(33%)のみ3割を超えた。

### Q13. 記憶に残る広告（3つまで）

日常生活のなかで、記憶に残っている広告をどこでご覧になることが多いですか。  
以下の中から、特にあてはまるものを3つまで選んでください。



|            |                 | テレビ  | インターネット<br>(Yahoo! や Bing など) | YouTube | SNS  | 電車・駅 | 新聞   | ラジオ  | その他<br>(建物壁紙や電柱・街路灯など) | 雑誌  | タクシー | バス  | その他 | 覚えていない |
|------------|-----------------|------|-------------------------------|---------|------|------|------|------|------------------------|-----|------|-----|-----|--------|
| 全体(n=1000) |                 | 42.9 | 42.6                          | 29.6    | 28.1 | 11.8 | 8.2  | 6.7  | 5.6                    | 3.6 | 1.0  | 0.8 | 0.4 | 15.0   |
| 性別         | 男性(n=500)       | 40.0 | 44.6                          | 34.6    | 26.8 | 10.8 | 9.6  | 8.2  | 5.6                    | 4.0 | 1.4  | 0.6 | 0.2 | 13.8   |
|            | 女性(n=500)       | 45.8 | 40.6                          | 24.6    | 29.4 | 12.8 | 6.8  | 5.2  | 5.6                    | 3.2 | 0.6  | 1.0 | 0.6 | 16.2   |
| 年代別        | 18-29歳(n=200)   | 26.5 | 34.0                          | 34.0    | 49.0 | 9.5  | 5.5  | 3.5  | 5.5                    | 5.0 | 0.5  | 0.5 | 0.5 | 19.0   |
|            | 30代 (n=200)     | 28.5 | 36.5                          | 37.0    | 38.5 | 12.5 | 2.5  | 4.5  | 4.5                    | 2.5 | 2.5  | 1.0 | 0.5 | 19.5   |
|            | 40代 (n=200)     | 44.0 | 50.5                          | 31.5    | 21.5 | 11.0 | 4.5  | 8.0  | 6.0                    | 2.0 | 1.0  | 1.5 | 1.0 | 14.0   |
|            | 50代 (n=200)     | 54.0 | 48.0                          | 20.5    | 22.5 | 13.5 | 9.5  | 5.5  | 3.0                    | 4.5 | 0.5  | 0.5 | 0.0 | 14.0   |
|            | 60代 (n=200)     | 61.5 | 44.0                          | 25.0    | 9.0  | 12.5 | 19.0 | 12.0 | 9.0                    | 4.0 | 0.5  | 0.5 | 0.0 | 8.5    |
| 性・年代別      | 男性18-29歳(n=100) | 23.0 | 36.0                          | 33.0    | 45.0 | 7.0  | 7.0  | 5.0  | 5.0                    | 5.0 | 1.0  | 0.0 | 0.0 | 23.0   |
|            | 男性30代 (n=100)   | 27.0 | 33.0                          | 45.0    | 35.0 | 12.0 | 4.0  | 4.0  | 6.0                    | 2.0 | 4.0  | 1.0 | 1.0 | 18.0   |
|            | 男性40代 (n=100)   | 38.0 | 49.0                          | 36.0    | 23.0 | 14.0 | 6.0  | 11.0 | 7.0                    | 3.0 | 1.0  | 2.0 | 0.0 | 10.0   |
|            | 男性50代 (n=100)   | 54.0 | 49.0                          | 27.0    | 22.0 | 13.0 | 9.0  | 7.0  | 2.0                    | 6.0 | 0.0  | 0.0 | 0.0 | 12.0   |
|            | 男性60代 (n=100)   | 58.0 | 56.0                          | 32.0    | 9.0  | 8.0  | 22.0 | 14.0 | 8.0                    | 4.0 | 1.0  | 0.0 | 0.0 | 6.0    |
|            | 女性18-29歳(n=100) | 30.0 | 32.0                          | 35.0    | 53.0 | 12.0 | 4.0  | 2.0  | 6.0                    | 5.0 | 0.0  | 1.0 | 1.0 | 15.0   |
|            | 女性30代 (n=100)   | 30.0 | 40.0                          | 29.0    | 42.0 | 13.0 | 1.0  | 5.0  | 3.0                    | 3.0 | 1.0  | 1.0 | 0.0 | 21.0   |
|            | 女性40代 (n=100)   | 50.0 | 52.0                          | 27.0    | 20.0 | 8.0  | 3.0  | 5.0  | 5.0                    | 1.0 | 1.0  | 1.0 | 2.0 | 18.0   |
|            | 女性50代 (n=100)   | 54.0 | 47.0                          | 14.0    | 23.0 | 14.0 | 10.0 | 4.0  | 4.0                    | 3.0 | 1.0  | 1.0 | 0.0 | 16.0   |
|            | 女性60代 (n=100)   | 65.0 | 32.0                          | 18.0    | 9.0  | 17.0 | 16.0 | 10.0 | 10.0                   | 4.0 | 0.0  | 1.0 | 0.0 | 11.0   |

**【全体結果】「テレビ」、「インターネット (Yahoo! や Bing など)」がともに43%で最も高く、「YouTube」(30%)、「SNS」(28%)が続いた。**

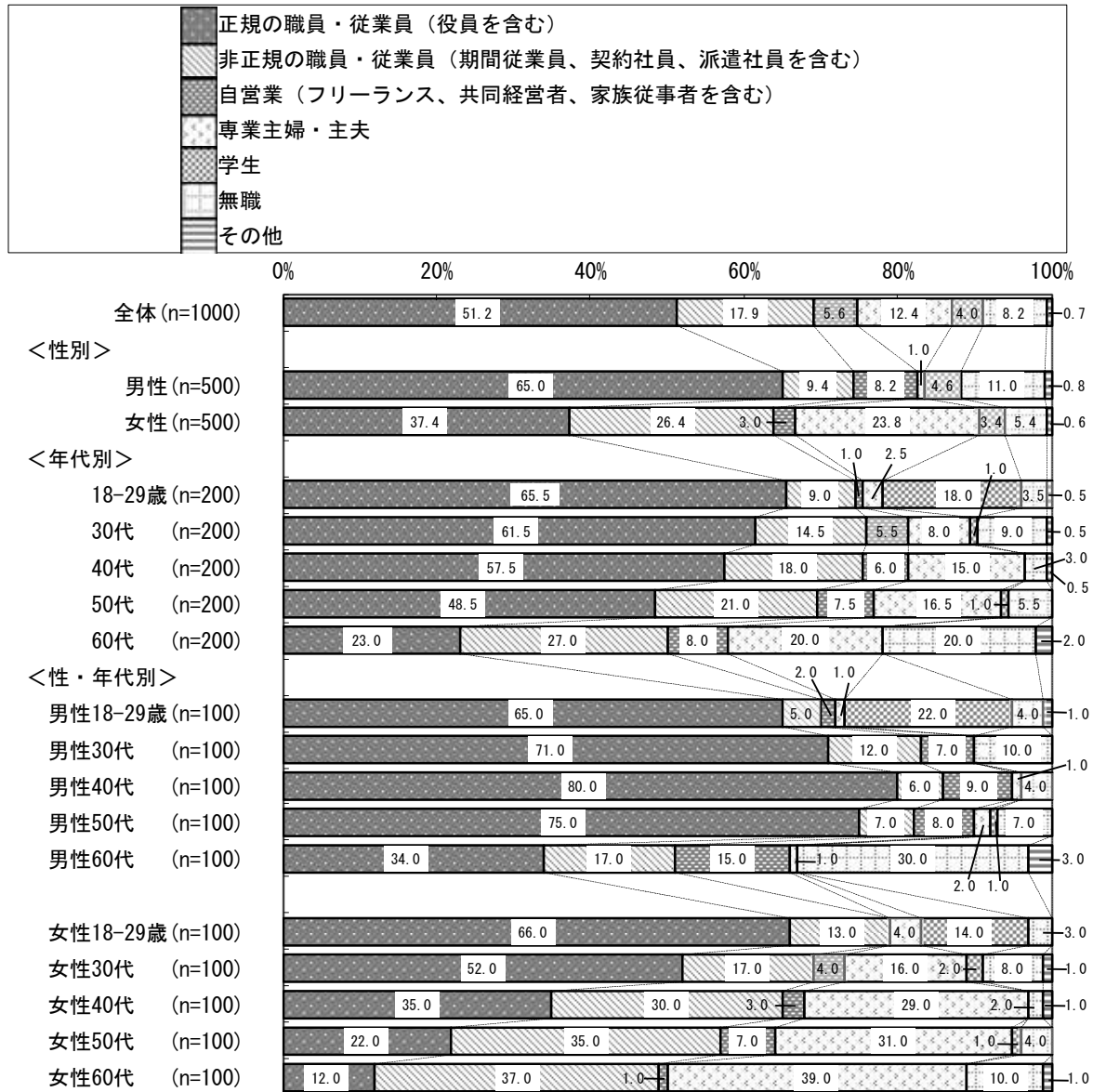
- ◎性別で見ると、「YouTube」は、男性(35%)が女性(25%)よりも10ポイント高かった。一方、「テレビ」は、女性(46%)が男性(40%)よりも6ポイント高かった。
- ◎年代別で見ると、「テレビ」は、年代が上がるにつれ高くなり、60代で62%となった。
- ◎性・年代別で見ると、「YouTube」は、男性30代(45%)のみ4割を超えた。

【市民活動への参加状況について】

Q14. 職業

あなたの職業を教えてください。

以下の中から、あてはまるものを1つだけ選んでください。

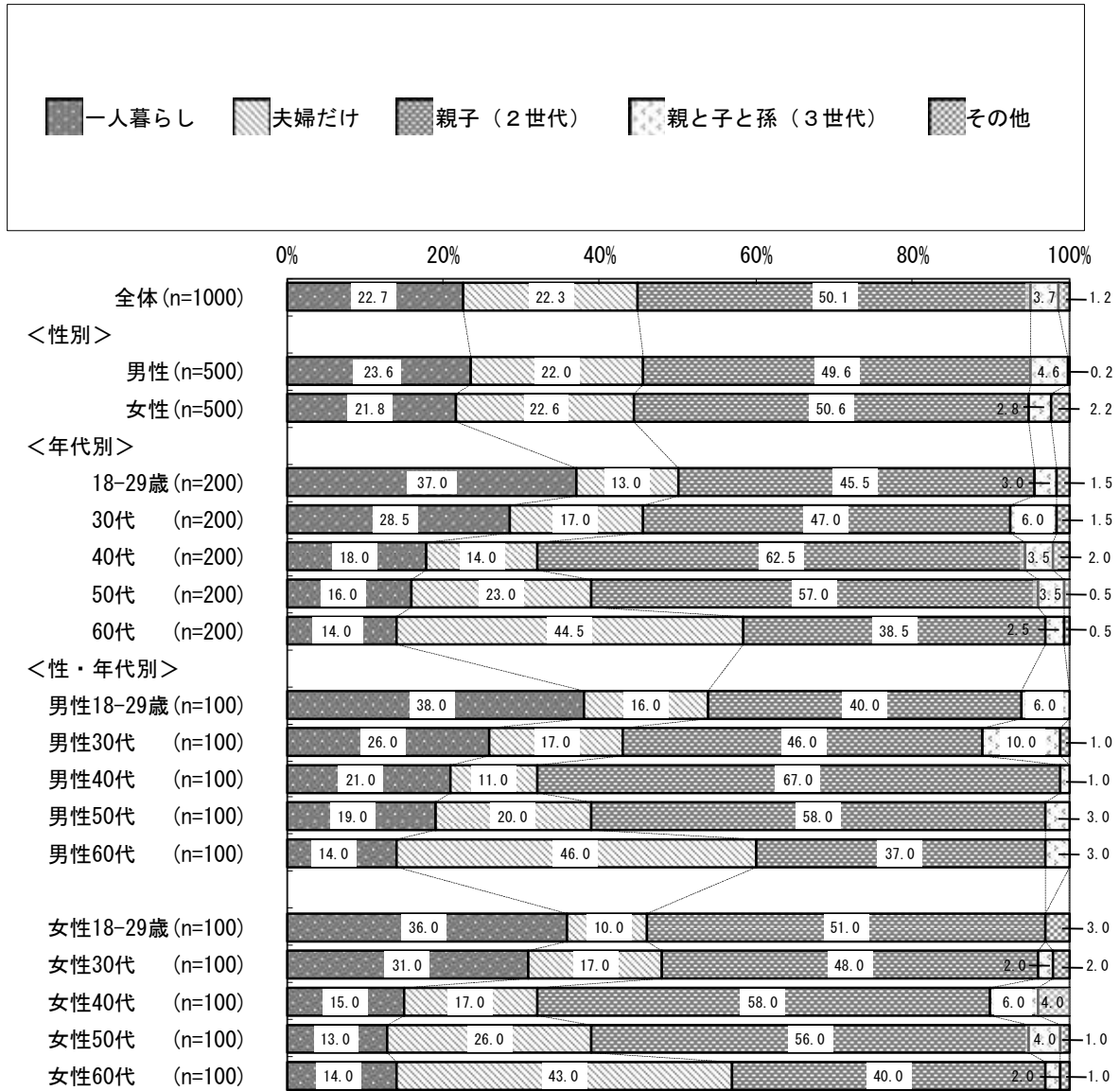


【全体結果】「正規の職員・従業員 (役員を含む)」が51%で最も高く、「非正規の職員・従業員 (期間従業員、契約社員、派遣社員を含む)」が18%、「専業主婦・主夫」が12%であった。

### Q15. 家族構成

あなたの家族構成を教えてください。

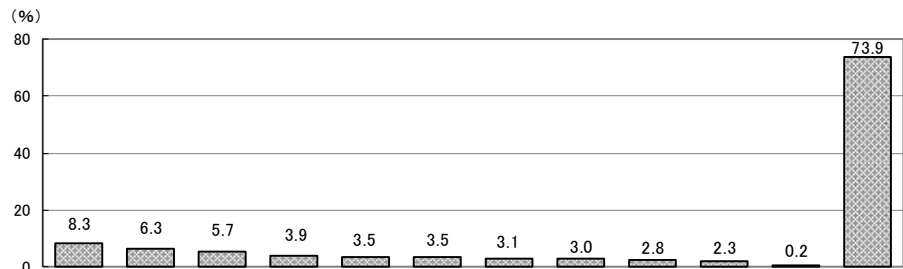
以下の中から、あてはまるものを1つだけ選んでください。



**【全体結果】「親子 (2世代)」が50%で最も高く、「一人暮らし」が23%、「夫婦だけ」が22%であった。**

**Q16. 市民活動への参加状況(複数回答)**

あなたは直近1年間、市民活動に参加したことがありますか。  
 参加したことがある場合、それはどのような活動ですか。  
 以下の中から、あてはまるものすべてを選んでください。



|               | 自治会活動           | 祭り、地域交流に関する活動(例: 地域のお祭り、コミュニティカフェ) | 個人的な趣味やサークルに関する活動(例: 合唱サークル、写真サークル) | 防団活動、清掃ボランティア | 健康、福祉に関する活動(例: ラジオ体操、介護施設でのボランティア) | スポーツの振興に関する活動(例: 地域のサッカーチームや野球チーム) | 歴史、文化、伝統に関する活動(例: 伝統芸能、文化財の保存) | 子ども、青少年の健全育成に関する活動(例: 学習支援、子ども食堂) | PTA活動 | 自然環境保護に関する活動(例: 植樹活動、野生動物の保護) | その他 | 市民活動に参加したことがない |      |
|---------------|-----------------|------------------------------------|-------------------------------------|---------------|------------------------------------|------------------------------------|--------------------------------|-----------------------------------|-------|-------------------------------|-----|----------------|------|
| 全体(n=1000)    | 8.3             | 6.3                                | 5.7                                 | 3.9           | 3.5                                | 3.5                                | 3.1                            | 3.0                               | 2.8   | 2.3                           | 0.2 | 73.9           |      |
| 性別            | 男性(n=500)       | 8.4                                | 6.8                                 | 7.8           | 5.2                                | 4.4                                | 5.6                            | 4.8                               | 3.0   | 2.2                           | 3.0 | 0.4            | 70.6 |
|               | 女性(n=500)       | 8.2                                | 5.8                                 | 3.6           | 2.6                                | 2.6                                | 1.4                            | 1.4                               | 3.0   | 3.4                           | 1.6 | 0.0            | 77.2 |
| 年代別           | 18-29歳(n=200)   | 2.0                                | 5.5                                 | 9.0           | 3.0                                | 4.5                                | 2.5                            | 6.0                               | 2.5   | 1.0                           | 1.5 | 0.0            | 76.5 |
|               | 30代 (n=200)     | 3.5                                | 8.5                                 | 6.0           | 5.5                                | 5.5                                | 3.0                            | 3.5                               | 5.0   | 2.5                           | 5.0 | 0.0            | 76.0 |
|               | 40代 (n=200)     | 7.5                                | 7.0                                 | 4.5           | 5.0                                | 3.0                                | 6.5                            | 3.0                               | 4.0   | 7.0                           | 2.0 | 0.0            | 71.0 |
|               | 50代 (n=200)     | 9.0                                | 3.0                                 | 3.0           | 1.0                                | 1.5                                | 2.5                            | 1.5                               | 2.0   | 3.0                           | 1.0 | 0.5            | 79.5 |
|               | 60代 (n=200)     | 19.5                               | 7.5                                 | 6.0           | 5.0                                | 3.0                                | 3.0                            | 1.5                               | 1.5   | 0.5                           | 2.0 | 0.5            | 66.5 |
| 性・年代別         | 男性18-29歳(n=100) | 3.0                                | 5.0                                 | 14.0          | 5.0                                | 7.0                                | 5.0                            | 8.0                               | 4.0   | 1.0                           | 1.0 | 0.0            | 68.0 |
|               | 男性30代 (n=100)   | 5.0                                | 7.0                                 | 8.0           | 8.0                                | 6.0                                | 5.0                            | 4.0                               | 5.0   | 4.0                           | 7.0 | 0.0            | 72.0 |
|               | 男性40代 (n=100)   | 9.0                                | 7.0                                 | 7.0           | 4.0                                | 3.0                                | 10.0                           | 6.0                               | 3.0   | 5.0                           | 2.0 | 0.0            | 69.0 |
|               | 男性50代 (n=100)   | 6.0                                | 2.0                                 | 4.0           | 1.0                                | 2.0                                | 3.0                            | 3.0                               | 2.0   | 1.0                           | 1.0 | 1.0            | 82.0 |
|               | 男性60代 (n=100)   | 19.0                               | 13.0                                | 6.0           | 8.0                                | 4.0                                | 5.0                            | 3.0                               | 1.0   | 0.0                           | 4.0 | 1.0            | 62.0 |
|               | 女性18-29歳(n=100) | 1.0                                | 6.0                                 | 4.0           | 1.0                                | 2.0                                | 0.0                            | 4.0                               | 1.0   | 1.0                           | 2.0 | 0.0            | 85.0 |
|               | 女性30代 (n=100)   | 2.0                                | 10.0                                | 4.0           | 3.0                                | 5.0                                | 1.0                            | 3.0                               | 5.0   | 1.0                           | 3.0 | 0.0            | 80.0 |
|               | 女性40代 (n=100)   | 6.0                                | 7.0                                 | 2.0           | 6.0                                | 3.0                                | 3.0                            | 0.0                               | 5.0   | 9.0                           | 2.0 | 0.0            | 73.0 |
| 女性50代 (n=100) | 12.0            | 4.0                                | 2.0                                 | 1.0           | 1.0                                | 2.0                                | 0.0                            | 2.0                               | 5.0   | 1.0                           | 0.0 | 77.0           |      |
| 女性60代 (n=100) | 20.0            | 2.0                                | 6.0                                 | 2.0           | 2.0                                | 1.0                                | 0.0                            | 2.0                               | 1.0   | 0.0                           | 0.0 | 71.0           |      |

**【全体結果】「自治会活動」が8%で最も高く、「地域交流に関する活動(例: 地域のお祭り、コミュニティカフェ)」、「個人的な趣味やサークルに関する活動(例: 合唱サークル、写真サークル)」(ともに6%)が続いた。一方、「市民活動に参加したいことがない」は74%であった。**

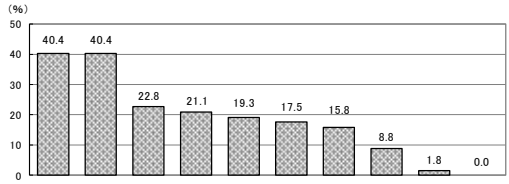
◎性別で見ると、「スポーツの振興に関する活動(例: 地域のサッカーチームや野球チーム)」は、男性(6%)が女性(1%)よりも5ポイント高かった。

◎年代別で見ると、「自治会活動」は、年代が上がるにつれ高くなり、60代で20%となった。

**Q17.1. 市民活動への参加理由（複数回答）/個人的な趣味やサークルに関する活動**

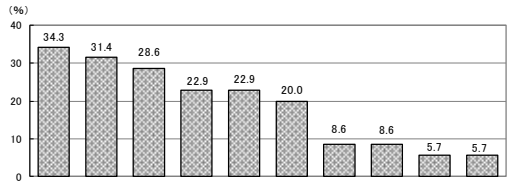
参加した理由を教えてください。

以下の中から、あてはまるものすべてを選んでください。



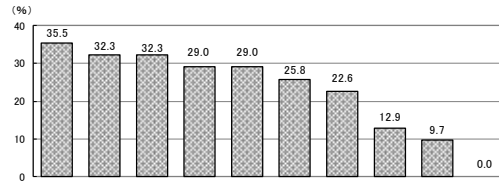
|          |                | 地域の課題解決や改善に貢献したいと | 家族、友人、知人から誘われ、一緒に | 自分自身の健康維持や生きがいづくり | 時間や生活に余裕があるから | 地域住民との交流、つながりを深めた | 自分のスキルや経験を活かしたいと考 | 地と住みかから | 仕事や学業以外で新しい経験、学びを | 自分のスキルや経験を活かしたいと考 | 報酬（謝金や交通費含む）があるから | その他 |
|----------|----------------|-------------------|-------------------|-------------------|---------------|-------------------|-------------------|---------|-------------------|-------------------|-------------------|-----|
| 全体(n=57) |                | 40.4              | 40.4              | 22.8              | 21.1          | 19.3              | 17.5              | 15.8    | 8.8               | 1.8               | 0.0               |     |
| 性別       | 男性(n=39)       | 46.2              | 48.7              | 20.5              | 23.1          | 23.1              | 20.5              | 17.9    | 10.3              | 2.6               | 0.0               |     |
|          | 女性(n=18)       | 27.8              | 22.2              | 27.8              | 16.7          | 11.1              | 11.1              | 11.1    | 5.6               | 0.0               | 0.0               |     |
| 年代別      | 18-29歳(n=18)   | 55.6              | 44.4              | 16.7              | 33.3          | 16.7              | 11.1              | 5.6     | 0.0               | 0.0               | 0.0               |     |
|          | 30代(n=12)      | 33.3              | 58.3              | 33.3              | 8.3           | 16.7              | 0.0               | 25.0    | 0.0               | 0.0               | 0.0               |     |
|          | 40代(n=9)       | 44.4              | 22.2              | 22.2              | 33.3          | 55.6              | 44.4              | 33.3    | 33.3              | 11.1              | 0.0               |     |
|          | 50代(n=6)       | 33.3              | 16.7              | 33.3              | 0.0           | 0.0               | 50.0              | 0.0     | 0.0               | 0.0               | 0.0               |     |
|          | 60代(n=12)      | 25.0              | 41.7              | 16.7              | 16.7          | 8.3               | 8.3               | 16.7    | 16.7              | 0.0               | 0.0               |     |
| 性・年代別    | 男性18-29歳(n=14) | 57.1              | 50.0              | 14.3              | 35.7          | 21.4              | 14.3              | 7.1     | 0.0               | 0.0               | 0.0               |     |
|          | 男性30代(n=8)     | 37.5              | 75.0              | 37.5              | 12.5          | 25.0              | 0.0               | 25.0    | 0.0               | 0.0               | 0.0               |     |
|          | 男性40代(n=7)     | 57.1              | 28.6              | 28.6              | 28.6          | 42.9              | 57.1              | 42.9    | 28.6              | 14.3              | 0.0               |     |
|          | 男性50代(n=4)     | 25.0              | 25.0              | 25.0              | 0.0           | 0.0               | 25.0              | 0.0     | 0.0               | 0.0               | 0.0               |     |
|          | 男性60代(n=6)     | 33.3              | 50.0              | 0.0               | 16.7          | 16.7              | 16.7              | 16.7    | 33.3              | 0.0               | 0.0               |     |
|          | 女性18-29歳(n=4)  | 50.0              | 25.0              | 25.0              | 25.0          | 0.0               | 0.0               | 0.0     | 0.0               | 0.0               | 0.0               |     |
|          | 女性30代(n=4)     | 25.0              | 25.0              | 25.0              | 0.0           | 0.0               | 0.0               | 25.0    | 0.0               | 0.0               | 0.0               |     |
|          | 女性40代(n=2)     | 0.0               | 0.0               | 0.0               | 50.0          | 100.0             | 0.0               | 0.0     | 50.0              | 0.0               | 0.0               |     |
|          | 女性50代(n=2)     | 50.0              | 0.0               | 50.0              | 0.0           | 0.0               | 100.0             | 0.0     | 0.0               | 0.0               | 0.0               |     |
|          | 女性60代(n=6)     | 16.7              | 33.3              | 33.3              | 16.7          | 0.0               | 0.0               | 16.7    | 0.0               | 0.0               | 0.0               |     |

**Q17.2. 市民活動への参加理由（複数回答）/健康、福祉に関する活動**



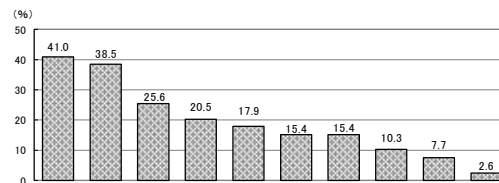
|          |               | 参加した友人、知人から誘われ、一緒に | 地域の課題解決や改善に貢献したいと | 自分自身の健康維持や生きがいづくり | 時間や生活に余裕があるから | 地域住民との交流、つながりを深めた | 仕事や学業以外で新しい経験、学びを | 自分のスキルや経験を活かしたいと考 | 報酬（謝金や交通費含む）があるから | その他  |
|----------|---------------|--------------------|-------------------|-------------------|---------------|-------------------|-------------------|-------------------|-------------------|------|
| 全体(n=35) |               | 34.3               | 31.4              | 28.6              | 22.9          | 22.9              | 20.0              | 8.6               | 8.6               | 5.7  |
| 性別       | 男性(n=22)      | 45.5               | 40.9              | 27.3              | 22.7          | 18.2              | 18.2              | 4.5               | 13.6              | 4.5  |
|          | 女性(n=13)      | 15.4               | 15.4              | 30.8              | 23.1          | 30.8              | 23.1              | 15.4              | 0.0               | 7.7  |
| 年代別      | 18-29歳(n=9)   | 33.3               | 33.3              | 22.2              | 0.0           | 22.2              | 33.3              | 0.0               | 11.1              | 0.0  |
|          | 30代(n=11)     | 45.5               | 27.3              | 9.1               | 18.2          | 36.4              | 18.2              | 9.1               | 0.0               | 0.0  |
|          | 40代(n=6)      | 33.3               | 33.3              | 33.3              | 50.0          | 33.3              | 16.7              | 33.3              | 16.7              | 16.7 |
|          | 50代(n=3)      | 0.0                | 33.3              | 66.7              | 33.3          | 0.0               | 33.3              | 0.0               | 0.0               | 0.0  |
|          | 60代(n=6)      | 33.3               | 33.3              | 50.0              | 33.3          | 0.0               | 0.0               | 16.7              | 16.7              | 16.7 |
| 性・年代別    | 男性18-29歳(n=7) | 42.9               | 28.6              | 28.6              | 0.0           | 28.6              | 28.6              | 0.0               | 14.3              | 0.0  |
|          | 男性30代(n=6)    | 66.7               | 33.3              | 16.7              | 33.3          | 16.7              | 16.7              | 0.0               | 0.0               | 0.0  |
|          | 男性40代(n=3)    | 33.3               | 66.7              | 33.3              | 66.7          | 33.3              | 33.3              | 33.3              | 33.3              | 0.0  |
|          | 男性50代(n=2)    | 0.0                | 50.0              | 50.0              | 0.0           | 0.0               | 0.0               | 0.0               | 0.0               | 0.0  |
|          | 男性60代(n=4)    | 50.0               | 50.0              | 25.0              | 25.0          | 0.0               | 0.0               | 25.0              | 25.0              | 25.0 |
|          | 女性18-29歳(n=2) | 0.0                | 50.0              | 0.0               | 0.0           | 0.0               | 50.0              | 0.0               | 0.0               | 0.0  |
|          | 女性30代(n=5)    | 20.0               | 20.0              | 0.0               | 0.0           | 60.0              | 20.0              | 20.0              | 0.0               | 0.0  |
|          | 女性40代(n=3)    | 33.3               | 0.0               | 33.3              | 33.3          | 33.3              | 0.0               | 33.3              | 0.0               | 33.3 |
|          | 女性50代(n=1)    | 0.0                | 0.0               | 100.0             | 100.0         | 0.0               | 100.0             | 0.0               | 0.0               | 0.0  |
|          | 女性60代(n=2)    | 0.0                | 0.0               | 100.0             | 50.0          | 0.0               | 0.0               | 0.0               | 0.0               | 0.0  |

Q17.3. 市民活動への参加理由（複数回答）/歴史、文化、伝統に関する活動



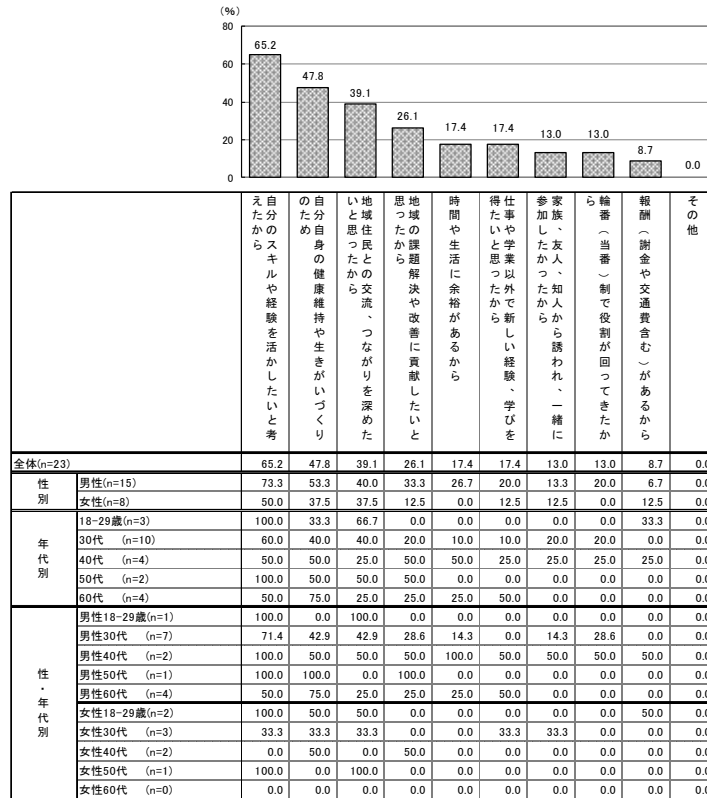
|          | 家族、友人、知人から誘われ、一緒に | 地域の課題解決や改善に貢献したいと | 自分自身の健康維持や生きがいづくり | 時間や生活に余裕があるから | 自分のスキルや経験を活かしたいと考 | 得たいと思ったから | 仕事や学業以外で新しい経験、学びを | 地域住民との交流、つながりを深めた | 報酬（謝金や交通費含む）があるから | から（当番）制で役割が回ってきたか | その他 |
|----------|-------------------|-------------------|-------------------|---------------|-------------------|-----------|-------------------|-------------------|-------------------|-------------------|-----|
| 全体(n=31) | 35.5              | 32.3              | 32.3              | 29.0          | 29.0              | 25.8      | 22.6              | 12.9              | 9.7               | 0.0               |     |
| 性別       | 男性(n=24)          | 37.5              | 41.7              | 33.3          | 29.2              | 29.2      | 25.0              | 29.2              | 8.3               | 8.3               | 0.0 |
|          | 女性(n=7)           | 28.6              | 0.0               | 28.6          | 28.6              | 28.6      | 28.6              | 0.0               | 28.6              | 14.3              | 0.0 |
| 年代別      | 18-29歳(n=12)      | 25.0              | 41.7              | 33.3          | 50.0              | 25.0      | 8.3               | 16.7              | 8.3               | 16.7              | 0.0 |
|          | 30代 (n=7)         | 28.6              | 14.3              | 0.0           | 28.6              | 28.6      | 14.3              | 28.6              | 14.3              | 0.0               | 0.0 |
|          | 40代 (n=6)         | 83.3              | 16.7              | 50.0          | 16.7              | 16.7      | 33.3              | 50.0              | 33.3              | 16.7              | 0.0 |
|          | 50代 (n=3)         | 0.0               | 33.3              | 66.7          | 0.0               | 33.3      | 33.3              | 0.0               | 0.0               | 0.0               | 0.0 |
|          | 60代 (n=3)         | 33.3              | 66.7              | 33.3          | 0.0               | 66.7      | 100.0             | 0.0               | 0.0               | 0.0               | 0.0 |
| 性・年代別    | 男性18-29歳(n=8)     | 25.0              | 62.5              | 25.0          | 50.0              | 25.0      | 0.0               | 25.0              | 0.0               | 12.5              | 0.0 |
|          | 男性30代 (n=4)       | 25.0              | 25.0              | 0.0           | 50.0              | 25.0      | 0.0               | 50.0              | 0.0               | 0.0               | 0.0 |
|          | 男性40代 (n=6)       | 83.3              | 16.7              | 50.0          | 16.7              | 16.7      | 33.3              | 50.0              | 33.3              | 16.7              | 0.0 |
|          | 男性50代 (n=3)       | 0.0               | 33.3              | 66.7          | 0.0               | 33.3      | 33.3              | 0.0               | 0.0               | 0.0               | 0.0 |
|          | 男性60代 (n=3)       | 33.3              | 66.7              | 33.3          | 0.0               | 66.7      | 100.0             | 0.0               | 0.0               | 0.0               | 0.0 |
|          | 女性18-29歳(n=4)     | 25.0              | 0.0               | 50.0          | 50.0              | 25.0      | 25.0              | 0.0               | 25.0              | 25.0              | 0.0 |
|          | 女性30代 (n=3)       | 33.3              | 0.0               | 0.0           | 0.0               | 33.3      | 33.3              | 0.0               | 33.3              | 0.0               | 0.0 |
|          | 女性40代 (n=0)       | 0.0               | 0.0               | 0.0           | 0.0               | 0.0       | 0.0               | 0.0               | 0.0               | 0.0               | 0.0 |
|          | 女性50代 (n=0)       | 0.0               | 0.0               | 0.0           | 0.0               | 0.0       | 0.0               | 0.0               | 0.0               | 0.0               | 0.0 |
|          | 女性60代 (n=0)       | 0.0               | 0.0               | 0.0           | 0.0               | 0.0       | 0.0               | 0.0               | 0.0               | 0.0               | 0.0 |

Q17.4. 市民活動への参加理由（複数回答）/安全、生活環境に関する活動

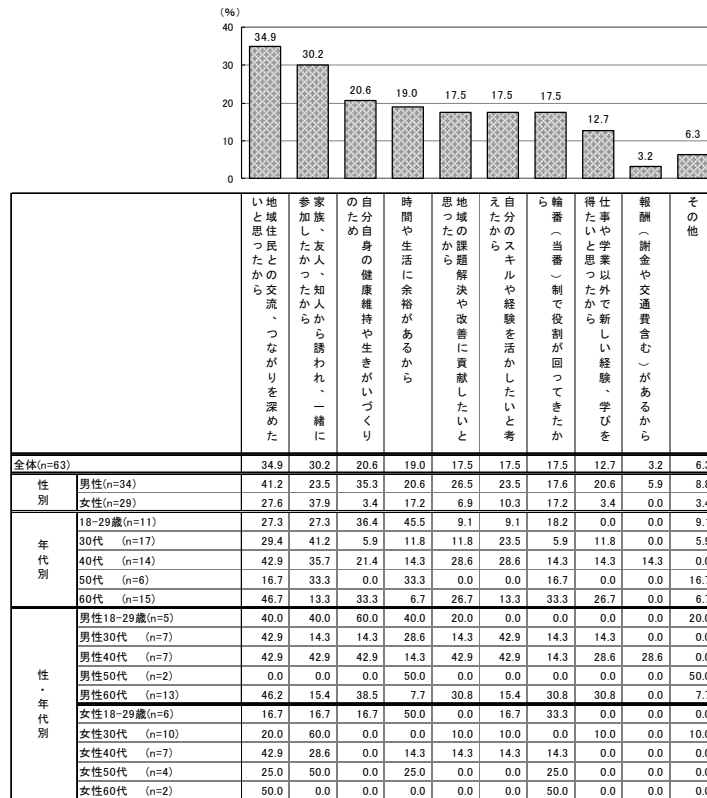


|          | 地域住民との交流、つながりを深めた | 地域の課題解決や改善に貢献したいと | 自分自身の健康維持や生きがいづくり | から（当番）制で役割が回ってきたか | 参加した友人、知人から誘われ、一緒に | 自分自身のスキルや経験を活かしたいと考 | 得たいと思ったから | 仕事や学業以外で新しい経験、学びを | 時間や生活に余裕があるから | 報酬（謝金や交通費含む）があるから | その他  |
|----------|-------------------|-------------------|-------------------|-------------------|--------------------|---------------------|-----------|-------------------|---------------|-------------------|------|
| 全体(n=39) | 41.0              | 38.5              | 25.6              | 20.5              | 17.9               | 15.4                | 15.4      | 10.3              | 7.7           | 2.6               |      |
| 性別       | 男性(n=26)          | 34.6              | 42.3              | 30.8              | 19.2               | 19.2                | 19.2      | 11.5              | 7.7           | 11.5              | 3.8  |
|          | 女性(n=13)          | 53.8              | 30.8              | 15.4              | 23.1               | 15.4                | 7.7       | 23.1              | 15.4          | 0.0               | 0.0  |
| 年代別      | 18-29歳(n=6)       | 16.7              | 33.3              | 33.3              | 16.7               | 33.3                | 16.7      | 16.7              | 16.7          | 0.0               | 0.0  |
|          | 30代 (n=11)        | 63.6              | 36.4              | 36.4              | 9.1                | 18.2                | 9.1       | 9.1               | 9.1           | 18.2              | 0.0  |
|          | 40代 (n=10)        | 50.0              | 30.0              | 30.0              | 30.0               | 30.0                | 20.0      | 20.0              | 20.0          | 10.0              | 0.0  |
|          | 50代 (n=2)         | 0.0               | 50.0              | 0.0               | 0.0                | 0.0                 | 50.0      | 50.0              | 0.0           | 0.0               | 0.0  |
|          | 60代 (n=10)        | 30.0              | 50.0              | 10.0              | 30.0               | 0.0                 | 10.0      | 10.0              | 0.0           | 0.0               | 10.0 |
| 性・年代別    | 男性18-29歳(n=5)     | 0.0               | 40.0              | 40.0              | 0.0                | 20.0                | 20.0      | 0.0               | 20.0          | 0.0               | 0.0  |
|          | 男性30代 (n=8)       | 75.0              | 37.5              | 37.5              | 12.5               | 25.0                | 0.0       | 0.0               | 0.0           | 25.0              | 0.0  |
|          | 男性40代 (n=4)       | 50.0              | 25.0              | 50.0              | 25.0               | 50.0                | 50.0      | 50.0              | 25.0          | 25.0              | 0.0  |
|          | 男性50代 (n=1)       | 0.0               | 0.0               | 0.0               | 0.0                | 0.0                 | 100.0     | 0.0               | 0.0           | 0.0               | 0.0  |
|          | 男性60代 (n=8)       | 12.5              | 62.5              | 12.5              | 37.5               | 0.0                 | 12.5      | 12.5              | 0.0           | 0.0               | 12.5 |
|          | 女性18-29歳(n=1)     | 100.0             | 0.0               | 0.0               | 100.0              | 100.0               | 0.0       | 100.0             | 0.0           | 0.0               | 0.0  |
|          | 女性30代 (n=3)       | 33.3              | 33.3              | 33.3              | 0.0                | 0.0                 | 33.3      | 33.3              | 33.3          | 0.0               | 0.0  |
|          | 女性40代 (n=6)       | 50.0              | 33.3              | 16.7              | 33.3               | 16.7                | 0.0       | 0.0               | 16.7          | 0.0               | 0.0  |
|          | 女性50代 (n=1)       | 0.0               | 100.0             | 0.0               | 0.0                | 0.0                 | 0.0       | 100.0             | 0.0           | 0.0               | 0.0  |
|          | 女性60代 (n=2)       | 100.0             | 0.0               | 0.0               | 0.0                | 0.0                 | 0.0       | 0.0               | 0.0           | 0.0               | 0.0  |

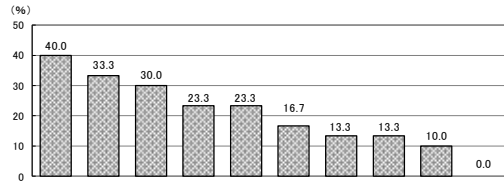
Q17.5. 市民活動への参加理由（複数回答）/自然環境保護に関する活動



Q17.6. 市民活動への参加理由（複数回答）/地域交流に関する活動

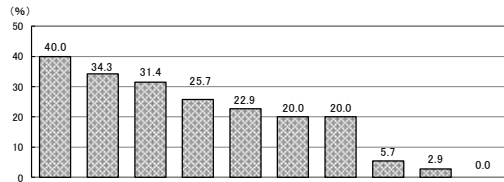


Q17.7. 市民活動への参加理由（複数回答）/子ども、青少年の健全育成に関する活動



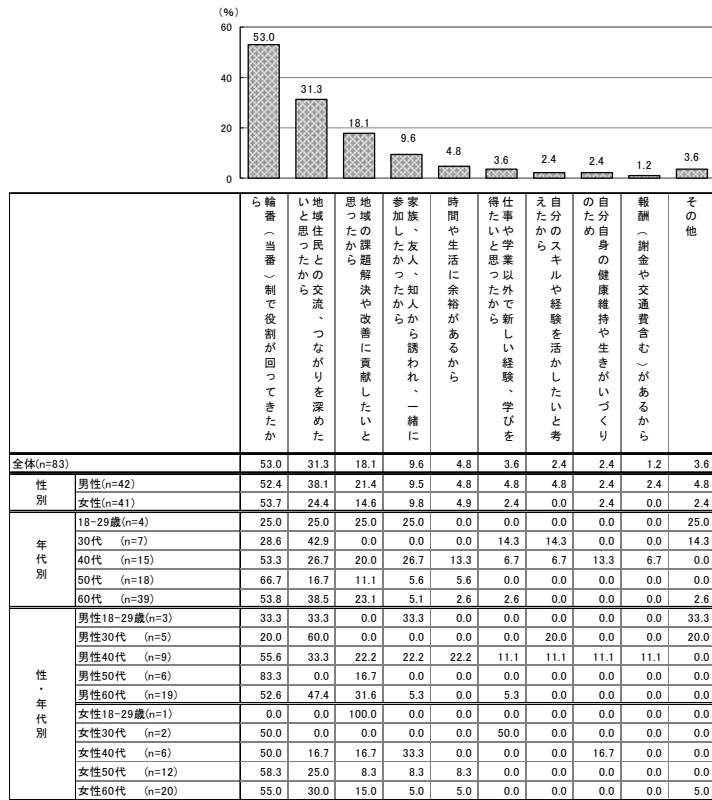
|          | 参加した家族、友人、知人から誘われ、一緒に | 得た経験、学びを | 仕事や学業以外で新しい経験、学びを | 地域住民との交流、つながりを深めた | 地域での課題解決や改善に貢献したいと | 思ったから | 自分のスキルや経験を活かしたいと考 | 自分のスキルや経験を活かしたいと考 | 時間や生活に余裕があるから | 報酬（謝金や交通費含む）があるから | その他 |
|----------|-----------------------|----------|-------------------|-------------------|--------------------|-------|-------------------|-------------------|---------------|-------------------|-----|
| 全体(n=30) | 40.0                  | 33.3     | 30.0              | 23.3              | 23.3               | 16.7  | 13.3              | 13.3              | 10.0          | 0.0               |     |
| 性別       | 男性(n=15)              | 46.7     | 60.0              | 33.3              | 33.3               | 40.0  | 13.3              | 6.7               | 6.7           | 13.3              | 0.0 |
|          | 女性(n=15)              | 33.3     | 6.7               | 26.7              | 13.3               | 6.7   | 20.0              | 20.0              | 20.0          | 6.7               | 0.0 |
| 年代別      | 18-29歳(n=5)           | 40.0     | 40.0              | 20.0              | 0.0                | 40.0  | 0.0               | 0.0               | 0.0           | 0.0               | 0.0 |
|          | 30代(n=10)             | 40.0     | 50.0              | 30.0              | 0.0                | 30.0  | 10.0              | 10.0              | 20.0          | 0.0               | 0.0 |
|          | 40代(n=8)              | 37.5     | 37.5              | 62.5              | 37.5               | 12.5  | 37.5              | 25.0              | 12.5          | 37.5              | 0.0 |
|          | 50代(n=4)              | 0.0      | 0.0               | 0.0               | 75.0               | 25.0  | 25.0              | 25.0              | 25.0          | 0.0               | 0.0 |
|          | 60代(n=3)              | 100.0    | 0.0               | 0.0               | 33.3               | 0.0   | 0.0               | 0.0               | 0.0           | 0.0               | 0.0 |
| 性・年代別    | 男性18-29歳(n=4)         | 50.0     | 50.0              | 25.0              | 0.0                | 25.0  | 0.0               | 0.0               | 0.0           | 0.0               | 0.0 |
|          | 男性30代(n=5)            | 60.0     | 80.0              | 60.0              | 0.0                | 60.0  | 0.0               | 0.0               | 0.0           | 0.0               | 0.0 |
|          | 男性40代(n=3)            | 33.3     | 100.0             | 33.3              | 100.0              | 33.3  | 33.3              | 33.3              | 33.3          | 66.7              | 0.0 |
|          | 男性50代(n=2)            | 0.0      | 0.0               | 0.0               | 100.0              | 50.0  | 50.0              | 0.0               | 0.0           | 0.0               | 0.0 |
|          | 男性60代(n=1)            | 100.0    | 0.0               | 0.0               | 0.0                | 0.0   | 0.0               | 0.0               | 0.0           | 0.0               | 0.0 |
|          | 女性18-29歳(n=1)         | 0.0      | 0.0               | 0.0               | 0.0                | 100.0 | 0.0               | 0.0               | 0.0           | 0.0               | 0.0 |
|          | 女性30代(n=5)            | 20.0     | 20.0              | 0.0               | 0.0                | 0.0   | 20.0              | 20.0              | 40.0          | 0.0               | 0.0 |
|          | 女性40代(n=5)            | 40.0     | 0.0               | 80.0              | 0.0                | 0.0   | 40.0              | 20.0              | 0.0           | 20.0              | 0.0 |
|          | 女性50代(n=2)            | 0.0      | 0.0               | 0.0               | 50.0               | 0.0   | 0.0               | 50.0              | 50.0          | 0.0               | 0.0 |
|          | 女性60代(n=2)            | 100.0    | 0.0               | 0.0               | 50.0               | 0.0   | 0.0               | 0.0               | 0.0           | 0.0               | 0.0 |

Q17.8. 市民活動への参加理由（複数回答）/スポーツの振興に関する活動

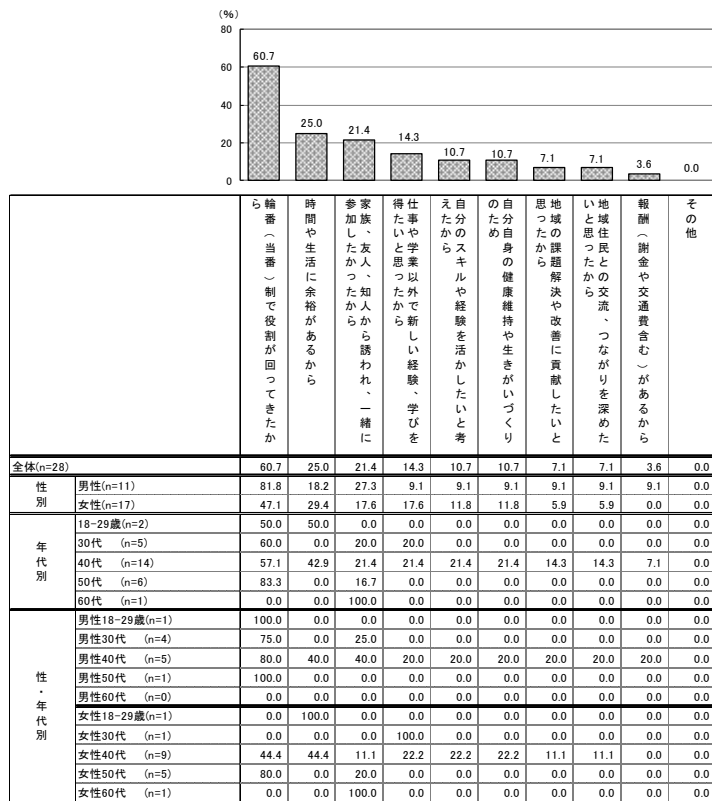


|          | 参加した家族、友人、知人から誘われ、一緒に | 自分の健康維持や生きがいがいづく | 得た経験、学びを | 仕事や学業以外で新しい経験、学びを | 地域住民との交流、つながりを深めた | 思ったから | 自分のスキルや経験を活かしたいと考 | 自分のスキルや経験を活かしたいと考 | 時間や生活に余裕があるから | 報酬（謝金や交通費含む）があるから | その他 |
|----------|-----------------------|------------------|----------|-------------------|-------------------|-------|-------------------|-------------------|---------------|-------------------|-----|
| 全体(n=35) | 40.0                  | 34.3             | 31.4     | 25.7              | 22.9              | 20.0  | 20.0              | 5.7               | 2.9           | 0.0               |     |
| 性別       | 男性(n=28)              | 42.9             | 35.7     | 32.1              | 21.4              | 25.0  | 21.4              | 21.4              | 3.6           | 3.6               | 0.0 |
|          | 女性(n=7)               | 28.6             | 28.6     | 28.6              | 42.9              | 14.3  | 14.3              | 14.3              | 14.3          | 0.0               | 0.0 |
| 年代別      | 18-29歳(n=5)           | 80.0             | 0.0      | 0.0               | 20.0              | 0.0   | 40.0              | 20.0              | 0.0           | 0.0               | 0.0 |
|          | 30代(n=6)              | 0.0              | 16.7     | 33.3              | 50.0              | 16.7  | 0.0               | 16.7              | 0.0           | 0.0               | 0.0 |
|          | 40代(n=13)             | 61.5             | 61.5     | 38.5              | 23.1              | 30.8  | 15.4              | 23.1              | 15.4          | 7.7               | 0.0 |
|          | 50代(n=5)              | 0.0              | 40.0     | 40.0              | 20.0              | 20.0  | 20.0              | 20.0              | 0.0           | 0.0               | 0.0 |
|          | 60代(n=6)              | 33.3             | 16.7     | 33.3              | 16.7              | 33.3  | 33.3              | 16.7              | 0.0           | 0.0               | 0.0 |
| 性・年代別    | 男性18-29歳(n=5)         | 80.0             | 0.0      | 0.0               | 20.0              | 0.0   | 40.0              | 20.0              | 0.0           | 0.0               | 0.0 |
|          | 男性30代(n=5)            | 0.0              | 20.0     | 20.0              | 60.0              | 20.0  | 0.0               | 20.0              | 0.0           | 0.0               | 0.0 |
|          | 男性40代(n=10)           | 60.0             | 70.0     | 50.0              | 10.0              | 30.0  | 10.0              | 20.0              | 10.0          | 10.0              | 0.0 |
|          | 男性50代(n=3)            | 0.0              | 33.3     | 66.7              | 0.0               | 33.3  | 33.3              | 33.3              | 0.0           | 0.0               | 0.0 |
|          | 男性60代(n=5)            | 40.0             | 20.0     | 20.0              | 20.0              | 40.0  | 40.0              | 20.0              | 0.0           | 0.0               | 0.0 |
|          | 女性18-29歳(n=0)         | 0.0              | 0.0      | 0.0               | 0.0               | 0.0   | 0.0               | 0.0               | 0.0           | 0.0               | 0.0 |
|          | 女性30代(n=1)            | 0.0              | 0.0      | 100.0             | 0.0               | 0.0   | 0.0               | 0.0               | 0.0           | 0.0               | 0.0 |
|          | 女性40代(n=3)            | 66.7             | 33.3     | 0.0               | 66.7              | 33.3  | 33.3              | 33.3              | 33.3          | 0.0               | 0.0 |
|          | 女性50代(n=2)            | 0.0              | 50.0     | 0.0               | 50.0              | 0.0   | 0.0               | 0.0               | 0.0           | 0.0               | 0.0 |
|          | 女性60代(n=1)            | 0.0              | 0.0      | 100.0             | 0.0               | 0.0   | 0.0               | 0.0               | 0.0           | 0.0               | 0.0 |

Q17.9. 市民活動への参加理由（複数回答）/自治会活動



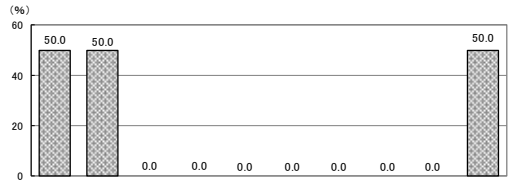
Q17.10. 市民活動への参加理由（複数回答）/PTA活動



**Q17.11. 市民活動への参加理由（複数回答）/その他**

参加した理由を教えてください。

以下の中から、あてはまるものすべてを選んでください。



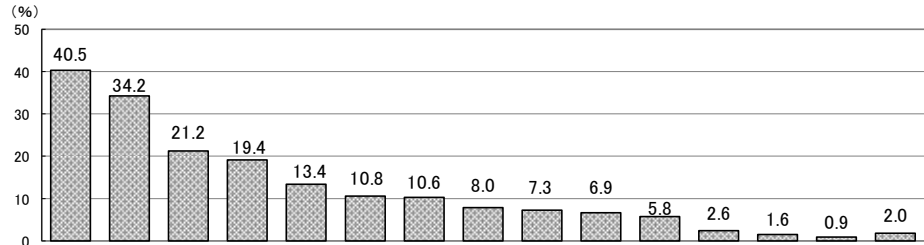
|         |               | の自分自身の健康維持や生きがいづくり | ら輪番（当番）制で役割が回ってきたか | 思域の課題解決や改善に貢献したいと | 時間や生活に余裕があるから | 参加したかかったから | 家族、友人、知人から誘われ、一緒に | えたから | 自分のスキルや経験を活かしたいと考 | いと地域住民との交流、つながりを深めた | 地と地域住民との交流、つながりを深めた | 得たいと思ったから | 仕事や学業以外で新しい経験、学びを | 報酬（謝金や交通費含む）があるから | その他   |
|---------|---------------|--------------------|--------------------|-------------------|---------------|------------|-------------------|------|-------------------|---------------------|---------------------|-----------|-------------------|-------------------|-------|
| 全体(n=2) |               | 50.0               | 50.0               | 0.0               | 0.0           | 0.0        | 0.0               | 0.0  | 0.0               | 0.0                 | 0.0                 | 0.0       | 0.0               | 0.0               | 50.0  |
| 性別      | 男性(n=2)       | 50.0               | 50.0               | 0.0               | 0.0           | 0.0        | 0.0               | 0.0  | 0.0               | 0.0                 | 0.0                 | 0.0       | 0.0               | 0.0               | 50.0  |
|         | 女性(n=0)       | 0.0                | 0.0                | 0.0               | 0.0           | 0.0        | 0.0               | 0.0  | 0.0               | 0.0                 | 0.0                 | 0.0       | 0.0               | 0.0               | 0.0   |
| 年代別     | 18-29歳(n=0)   | 0.0                | 0.0                | 0.0               | 0.0           | 0.0        | 0.0               | 0.0  | 0.0               | 0.0                 | 0.0                 | 0.0       | 0.0               | 0.0               | 0.0   |
|         | 30代 (n=0)     | 0.0                | 0.0                | 0.0               | 0.0           | 0.0        | 0.0               | 0.0  | 0.0               | 0.0                 | 0.0                 | 0.0       | 0.0               | 0.0               | 0.0   |
|         | 40代 (n=0)     | 0.0                | 0.0                | 0.0               | 0.0           | 0.0        | 0.0               | 0.0  | 0.0               | 0.0                 | 0.0                 | 0.0       | 0.0               | 0.0               | 0.0   |
|         | 50代 (n=1)     | 100.0              | 0.0                | 0.0               | 0.0           | 0.0        | 0.0               | 0.0  | 0.0               | 0.0                 | 0.0                 | 0.0       | 0.0               | 0.0               | 0.0   |
|         | 60代 (n=1)     | 0.0                | 100.0              | 0.0               | 0.0           | 0.0        | 0.0               | 0.0  | 0.0               | 0.0                 | 0.0                 | 0.0       | 0.0               | 0.0               | 100.0 |
| 性・年代別   | 男性18-29歳(n=0) | 0.0                | 0.0                | 0.0               | 0.0           | 0.0        | 0.0               | 0.0  | 0.0               | 0.0                 | 0.0                 | 0.0       | 0.0               | 0.0               | 0.0   |
|         | 男性30代 (n=0)   | 0.0                | 0.0                | 0.0               | 0.0           | 0.0        | 0.0               | 0.0  | 0.0               | 0.0                 | 0.0                 | 0.0       | 0.0               | 0.0               | 0.0   |
|         | 男性40代 (n=0)   | 0.0                | 0.0                | 0.0               | 0.0           | 0.0        | 0.0               | 0.0  | 0.0               | 0.0                 | 0.0                 | 0.0       | 0.0               | 0.0               | 0.0   |
|         | 男性50代 (n=1)   | 100.0              | 0.0                | 0.0               | 0.0           | 0.0        | 0.0               | 0.0  | 0.0               | 0.0                 | 0.0                 | 0.0       | 0.0               | 0.0               | 0.0   |
|         | 男性60代 (n=1)   | 0.0                | 100.0              | 0.0               | 0.0           | 0.0        | 0.0               | 0.0  | 0.0               | 0.0                 | 0.0                 | 0.0       | 0.0               | 0.0               | 100.0 |
|         | 女性18-29歳(n=0) | 0.0                | 0.0                | 0.0               | 0.0           | 0.0        | 0.0               | 0.0  | 0.0               | 0.0                 | 0.0                 | 0.0       | 0.0               | 0.0               | 0.0   |
|         | 女性30代 (n=0)   | 0.0                | 0.0                | 0.0               | 0.0           | 0.0        | 0.0               | 0.0  | 0.0               | 0.0                 | 0.0                 | 0.0       | 0.0               | 0.0               | 0.0   |
|         | 女性40代 (n=0)   | 0.0                | 0.0                | 0.0               | 0.0           | 0.0        | 0.0               | 0.0  | 0.0               | 0.0                 | 0.0                 | 0.0       | 0.0               | 0.0               | 0.0   |
|         | 女性50代 (n=0)   | 0.0                | 0.0                | 0.0               | 0.0           | 0.0        | 0.0               | 0.0  | 0.0               | 0.0                 | 0.0                 | 0.0       | 0.0               | 0.0               | 0.0   |
|         | 女性60代 (n=0)   | 0.0                | 0.0                | 0.0               | 0.0           | 0.0        | 0.0               | 0.0  | 0.0               | 0.0                 | 0.0                 | 0.0       | 0.0               | 0.0               | 0.0   |

(Q16で、「市民活動に参加したことがない」を回答した人が対象)

**Q18. 市民活動に参加していない理由(複数回答)**

参加していない理由を教えてください。

以下の中から、あてはまるものすべてを選んでください。



| 理由        | 40.5           | 34.2 | 21.2 | 19.4 | 13.4 | 10.8 | 10.6 | 8.0  | 7.3  | 6.9  | 5.8  | 2.6 | 1.6 | 0.9 | 2.0 |     |
|-----------|----------------|------|------|------|------|------|------|------|------|------|------|-----|-----|-----|-----|-----|
| 全体(n=739) | 40.5           | 34.2 | 21.2 | 19.4 | 13.4 | 10.8 | 10.6 | 8.0  | 7.3  | 6.9  | 5.8  | 2.6 | 1.6 | 0.9 | 2.0 |     |
| 性別        | 男性(n=353)      | 40.8 | 35.1 | 22.7 | 20.1 | 13.0 | 10.2 | 10.5 | 7.9  | 6.2  | 6.5  | 6.8 | 2.0 | 2.0 | 0.8 | 0.8 |
|           | 女性(n=386)      | 40.2 | 33.4 | 19.9 | 18.7 | 13.7 | 11.4 | 10.6 | 8.0  | 8.3  | 7.3  | 4.9 | 3.1 | 1.3 | 1.0 | 3.1 |
| 年代別       | 18-29歳(n=153)  | 37.3 | 34.6 | 15.7 | 19.0 | 9.2  | 5.2  | 9.2  | 10.5 | 4.6  | 3.9  | 6.5 | 2.6 | 2.0 | 0.7 | 3.9 |
|           | 30代(n=152)     | 46.1 | 33.6 | 15.8 | 23.0 | 10.5 | 6.6  | 9.9  | 12.5 | 5.3  | 9.9  | 3.3 | 2.0 | 2.0 | 0.7 | 1.3 |
|           | 40代(n=142)     | 42.3 | 32.4 | 32.4 | 22.5 | 17.6 | 14.8 | 12.7 | 5.6  | 9.2  | 6.3  | 5.6 | 2.8 | 1.4 | 0.7 | 1.4 |
|           | 50代(n=159)     | 37.1 | 36.5 | 19.5 | 13.8 | 14.5 | 12.6 | 10.1 | 5.7  | 8.2  | 6.9  | 8.8 | 2.5 | 2.5 | 1.3 | 1.9 |
|           | 60代(n=133)     | 39.8 | 33.8 | 24.1 | 18.8 | 15.8 | 15.8 | 11.3 | 5.3  | 9.8  | 7.5  | 4.5 | 3.0 | 0.0 | 1.5 | 1.5 |
| 性・年代別     | 男性18-29歳(n=68) | 39.7 | 33.8 | 14.7 | 16.2 | 2.9  | 5.9  | 7.4  | 7.4  | 5.9  | 4.4  | 7.4 | 4.4 | 2.9 | 1.5 | 1.5 |
|           | 男性30代(n=72)    | 44.4 | 34.7 | 16.7 | 31.9 | 13.9 | 11.1 | 15.3 | 16.7 | 6.9  | 12.5 | 4.2 | 1.4 | 2.8 | 1.4 | 0.0 |
|           | 男性40代(n=69)    | 50.7 | 24.6 | 31.9 | 18.8 | 17.4 | 10.1 | 14.5 | 5.8  | 7.2  | 7.2  | 7.2 | 4.3 | 2.9 | 0.0 | 1.4 |
|           | 男性50代(n=82)    | 36.6 | 45.1 | 23.2 | 11.0 | 14.6 | 9.8  | 8.5  | 4.9  | 6.1  | 3.7  | 8.5 | 0.0 | 1.2 | 1.2 | 1.2 |
|           | 男性60代(n=62)    | 32.3 | 35.5 | 27.4 | 24.2 | 16.1 | 14.5 | 6.5  | 4.8  | 4.8  | 4.8  | 6.5 | 0.0 | 0.0 | 0.0 | 0.0 |
|           | 女性18-29歳(n=85) | 35.3 | 35.3 | 16.5 | 21.2 | 14.1 | 4.7  | 10.6 | 12.9 | 3.5  | 3.5  | 5.9 | 1.2 | 1.2 | 0.0 | 5.9 |
|           | 女性30代(n=80)    | 47.5 | 32.5 | 15.0 | 15.0 | 7.5  | 2.5  | 5.0  | 8.8  | 3.8  | 7.5  | 2.5 | 2.5 | 1.3 | 0.0 | 2.5 |
|           | 女性40代(n=73)    | 34.2 | 39.7 | 32.9 | 26.0 | 17.8 | 19.2 | 11.0 | 5.5  | 11.0 | 5.5  | 4.1 | 1.4 | 0.0 | 1.4 | 1.4 |
|           | 女性50代(n=77)    | 37.7 | 27.3 | 15.6 | 16.9 | 14.3 | 15.6 | 11.7 | 6.5  | 10.4 | 10.4 | 9.1 | 5.2 | 3.9 | 1.3 | 2.6 |
|           | 女性60代(n=71)    | 46.5 | 32.4 | 21.1 | 14.1 | 15.5 | 16.9 | 15.5 | 5.6  | 14.1 | 9.9  | 2.8 | 5.6 | 0.0 | 2.8 | 2.8 |

**【全体結果】** 市民活動に参加したことがない人(739人)に参加していない理由を聞いたところ、「なんとなく面倒に感じるから」が41%で最も高く、「時間的な余裕がないから(仕事や家庭の事情で参加できないから)」(34%)が続いた。

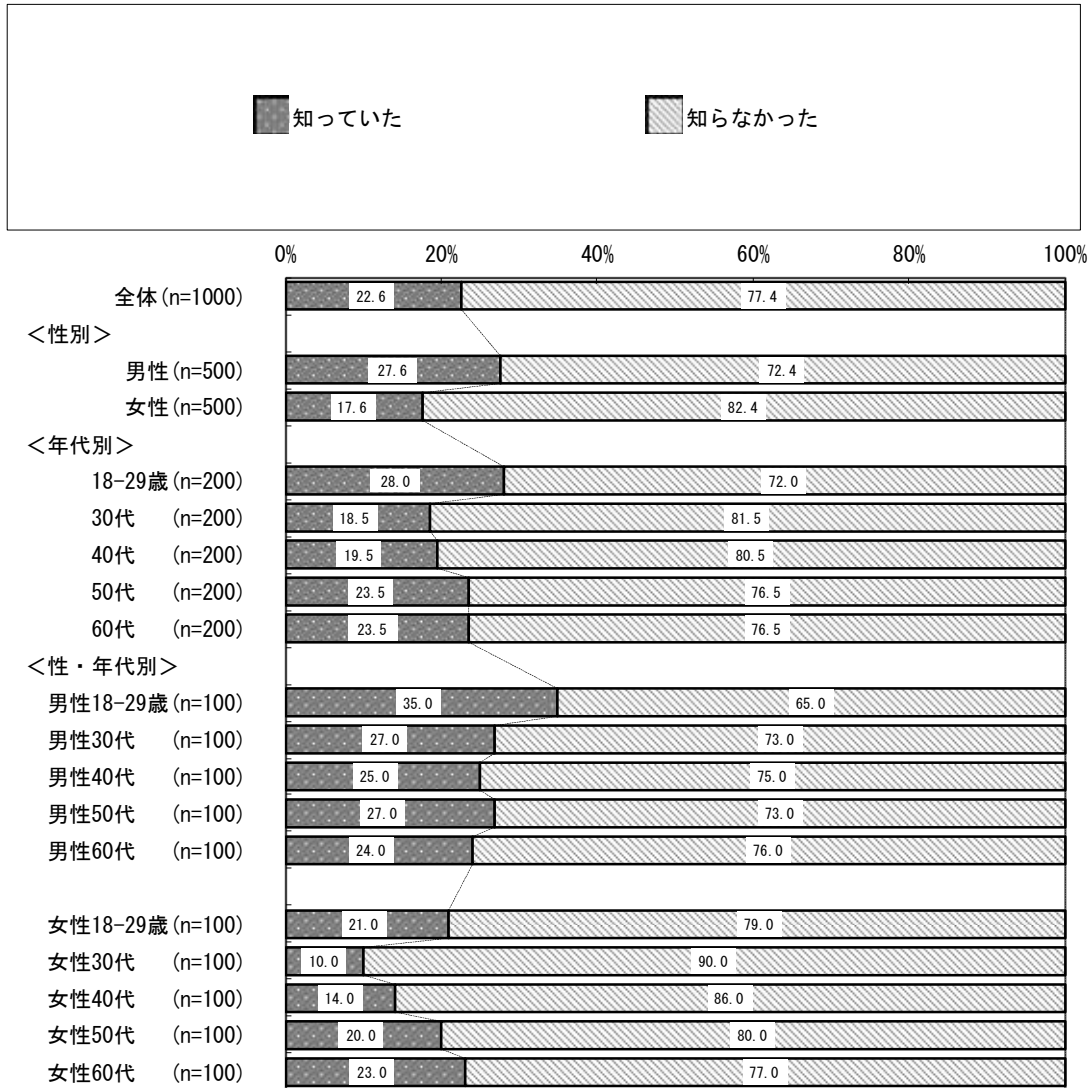
◎年代別で見ると、「そもそもどんな団体や活動があるのかわからないから」は、40代(32%)のみ3割を超えた。

◎性・年代別で見ると、「なんとなく面倒に感じるから」は、男性40代(51%)のみ5割を超えた。

**【平和に対する考えについて】**

**Q19. さいたま市平和都市宣言の認知度**

あなたは、さいたま市が平和都市宣言をしていることを知っていましたか。  
以下の中から、あてはまるものを1つだけ選んでください。

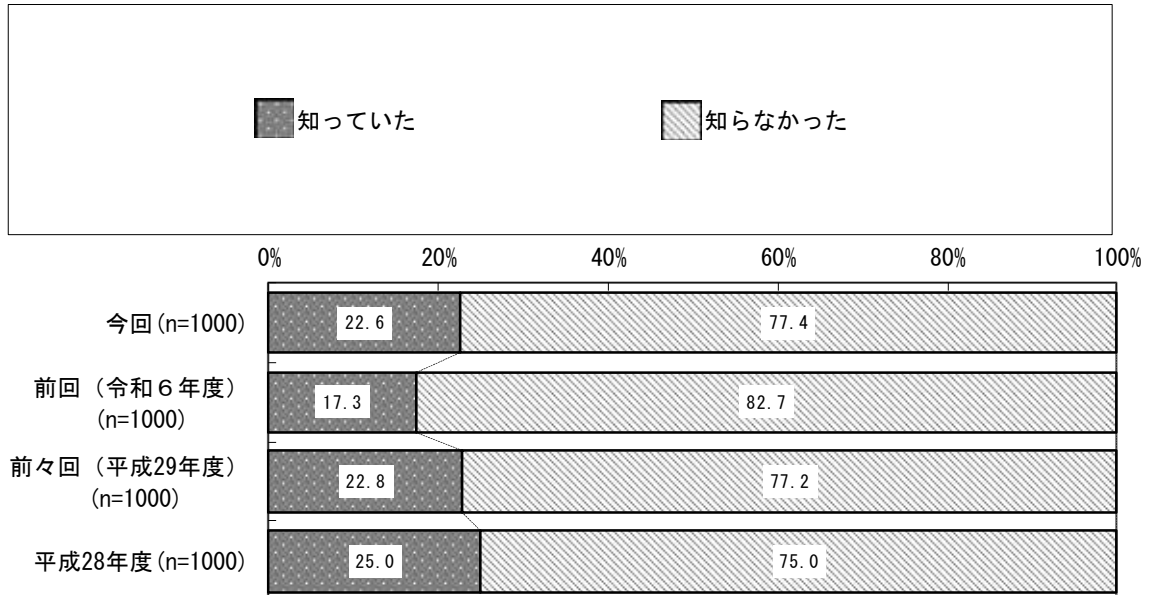


**【全体結果】「知らなかった」が77%であった。**

- ◎性別で見ると、「知っていた」は、男性(28%)が女性(18%)よりも10ポイント高かった。
- ◎性・年代別で見ると、「知っていた」は、男性18-29歳(35%)のみ3割を超えた。

### Q19. さいたま市平和都市宣言の認知度（経年比較）

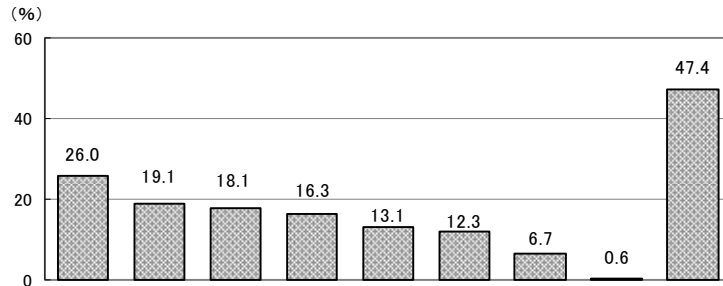
あなたは、さいたま市が平和都市宣言をしていることを知っていましたか。  
以下の中から、あてはまるものを1つだけ選んでください。



**【比較結果】**過去の同様の調査結果と比較すると、「知っていた」(23%)は、前回の調査結果(17%)よりも6ポイント増加した。

**Q20. さいたま市が検討する平和に関する事業で実施してほしいと思うもの（3つまで）**

さいたま市では、平和都市宣言に基づいて、さまざまな平和に関する事業を実施しています。以下の中から、あなたが特に実施してほしいと思うものを3つまで選んでください。



|               | 子どもの頃から平和・戦争について考える機会を提供する | 平和・戦争に関連する史料（文献や戦時中に使われていたものなど）に触れる機会を提供する | 平和・戦争を題材にした映像（映画やドキュメンタリーなど）に触れる機会を提供する | 戦争の悲惨さを知る機会を提供する | 写真など（戦争を題材にした作品（絵画や写真など）に触れる機会を提供する | 戦争を経験した人の経験談を聞く機会を提供する | 平和・戦争を扱った講演会やシンポジウムなどを開催する | その他  | 特になし／わからない |      |
|---------------|----------------------------|--|---|------------------|-------------------------------------|------------------------|----------------------------|------|------------|------|
| 全体(n=1000)    | 26.0                       | 19.1                                       | 18.1                                    | 16.3             | 13.1                                | 12.3                   | 6.7                        | 0.6  | 47.4       |      |
| 性別            | 男性(n=500)                  | 22.2                                       | 21.2                                    | 20.4             | 14.8                                | 15.0                   | 11.6                       | 5.8  | 0.6        | 46.8 |
|               | 女性(n=500)                  | 29.8                                       | 17.0                                    | 15.8             | 17.8                                | 11.2                   | 13.0                       | 7.6  | 0.6        | 48.0 |
| 年代別           | 18-29歳(n=200)              | 21.0                                       | 20.0                                    | 15.0             | 13.5                                | 14.5                   | 10.0                       | 7.5  | 0.5        | 51.0 |
|               | 30代 (n=200)                | 23.5                                       | 14.0                                    | 16.0             | 11.5                                | 9.5                    | 11.0                       | 6.0  | 0.0        | 56.5 |
|               | 40代 (n=200)                | 23.5                                       | 17.5                                    | 16.5             | 16.5                                | 14.0                   | 11.5                       | 7.0  | 0.5        | 46.0 |
|               | 50代 (n=200)                | 31.0                                       | 20.0                                    | 19.0             | 11.5                                | 11.0                   | 17.5                       | 5.5  | 0.5        | 45.5 |
|               | 60代 (n=200)                | 31.0                                       | 24.0                                    | 24.0             | 28.5                                | 16.5                   | 11.5                       | 7.5  | 1.5        | 38.0 |
| 性・年代別         | 男性18-29歳(n=100)            | 16.0                                       | 22.0                                    | 16.0             | 13.0                                | 18.0                   | 10.0                       | 6.0  | 1.0        | 49.0 |
|               | 男性30代 (n=100)              | 17.0                                       | 17.0                                    | 20.0             | 10.0                                | 14.0                   | 9.0                        | 5.0  | 0.0        | 54.0 |
|               | 男性40代 (n=100)              | 21.0                                       | 18.0                                    | 20.0             | 12.0                                | 14.0                   | 7.0                        | 4.0  | 1.0        | 53.0 |
|               | 男性50代 (n=100)              | 34.0                                       | 23.0                                    | 18.0             | 12.0                                | 9.0                    | 21.0                       | 4.0  | 0.0        | 40.0 |
|               | 男性60代 (n=100)              | 23.0                                       | 26.0                                    | 28.0             | 27.0                                | 20.0                   | 11.0                       | 10.0 | 1.0        | 38.0 |
|               | 女性18-29歳(n=100)            | 26.0                                       | 18.0                                    | 14.0             | 14.0                                | 11.0                   | 10.0                       | 9.0  | 0.0        | 53.0 |
|               | 女性30代 (n=100)              | 30.0                                       | 11.0                                    | 12.0             | 13.0                                | 5.0                    | 13.0                       | 7.0  | 0.0        | 59.0 |
|               | 女性40代 (n=100)              | 26.0                                       | 17.0                                    | 13.0             | 21.0                                | 14.0                   | 16.0                       | 10.0 | 0.0        | 39.0 |
| 女性50代 (n=100) | 28.0                       | 17.0                                       | 20.0                                    | 11.0             | 13.0                                | 14.0                   | 7.0                        | 1.0  | 51.0       |      |
| 女性60代 (n=100) | 39.0                       | 22.0                                       | 20.0                                    | 30.0             | 13.0                                | 12.0                   | 5.0                        | 2.0  | 38.0       |      |

**【全体結果】「子どもの頃から平和・戦争について考える機会を提供する」が26%で最も高く、「平和・戦争に関連する史料（文献や戦時中に使われていたものなど）に触れる機会を提供する」（19%）、「平和・戦争を題材にした映像（映画やドキュメンタリーなど）に触れる機会を提供する」（18%）が続いた。**

- ◎性別で見ると、「子どもの頃から平和・戦争について考える機会を提供する」は、女性(30%)が男性(22%)よりも8ポイント高かった。
- ◎年代別で見ると、「平和・戦争を題材にした映像（映画やドキュメンタリーなど）に触れる機会を提供する」は、年代が上がるにつれ高くなり、60代で24%となった。
- ◎性・年代別で見ると、「戦争の悲惨さを知る機会を提供する」は、女性60代(30%)のみ3割となった。

### 3 調査票（アンケート画面）

SC1  
必須

あなたのお住まいをお答えください。

- 1. さいたま市西区
- 2. さいたま市北区
- 3. さいたま市大宮区
- 4. さいたま市見沼区
- 5. さいたま市中央区
- 6. さいたま市桜区
- 7. さいたま市浦和区
- 8. さいたま市南区
- 9. さいたま市緑区
- 10. さいたま市岩槻区
- 11. その他（具体的に）

SC2  
必須

あなたの性別と年齢をお答えください。

- 1. 男性 18歳未満
- 2. 男性 18～29歳
- 3. 男性 30～39歳
- 4. 男性 40～49歳
- 5. 男性 50～59歳
- 6. 男性 60～69歳
- 7. 男性 70～79歳
- 8. 男性 80歳以上
- 9. 女性 18歳未満
- 10. 女性 18～29歳
- 11. 女性 30～39歳
- 12. 女性 40～49歳
- 13. 女性 50～59歳
- 14. 女性 60～69歳
- 15. 女性 70～79歳
- 16. 女性 80歳以上

「市報さいたま」について、質問します。

「市報さいたま（10区共通版）」は、市政に関する関心・理解を深め、市政や市の行事などへ参加していただくため、多くの市政情報等を掲載しています。

※詳細は、以下のサイトをご覧ください。

■ [市報さいたま](#)

**Q1** あなたは、「市報さいたま」を読んだことがありますか。  
**必須** 以下の中から、あてはまるものを1つだけ選んでください。

- 1. 複数回読んだことがある
- 2. 1度だけ読んだことがある
- 3. 読んだことはないが、「市報さいたま」のことは知っていた
- 4. 覚えていない/わからない

**Q2** あなたは、「市報さいたま」のどの記事を読んでいますか。  
**必須** 以下の中から、あてはまるものを**すべて**選んでください。

- 1. 表紙・特集
- 2. 市からの重要情報（クローズアップ）
- 3. 市からのお知らせ
- 4. 情報掲示板
- 5. 無料相談
- 6. 外国人向け生活情報（Information）
- 7. 休日・夜間救急診療等
- 8. くらしの情報
- 9. 市内の風景や催しなどの写真の掲載（さいたまフォト日記）
- 10. お住いの区からのお知らせ（市報さいたま各区版）
- 11. その他（具体的に）
- 12. 覚えていない/興味がない

**Q3** 「市報さいたま」は市内の施設等に設置しており、電子版でも読むことができますが、紙媒体での  
**必須** 自宅配布も必要だと感じますか。  
以下の中から、あてはまるものを1つだけ選んでください。

- 1. 絶対に自宅に届けてほしい
- 2. できれば自宅に届けてほしい
- 3. 市内の施設やWEB上で読めれば、配布しなくてよい
- 4. 配布をやめてほしい

**Q4** あなたは市報さいたまのWEB版「市報さいたまプラス」を読んでいますか。  
**必須** 以下の中から、あてはまるものを1つだけ選んでください。

- 1. 必ず読む
- 2. たまに読む
- 3. あまり読まない
- 4. 読まない
- 5. 「市報さいたまプラス」を知らない

「さいたま市のテレビ広報番組」について、質問します。

さいたま市役所では、情報発信の取組の1つとして、テレビ広報番組「のびのびシティさいたま市」をテレビ埼玉で放送しています。

令和5年度からは、「たんぼぼ」さんと「根本玲奈」さんをレポーターにむかえ、行政情報をはじめ、イベントやグルメ、街の様子など、さいたま市内のさまざまな情報を15分でお伝えしています。

※詳細は、以下のサイトをご覧ください。

■ [のびのびシティさいたま市](#)

**Q5** あなたが、さいたま市のテレビ広報番組について知っていたことを教えてください。  
**必須** 以下の中から、あてはまるものを**すべて**選んでください。

- 1. テレビ広報番組「のびのびシティさいたま市」が「テレビ埼玉」で放映されていること
- 2. テレビ広報番組「のびのびシティさいたま市」がインターネットで見られること
- 3. 上記2つは知らなかったが、テレビ広報番組「のびのびシティさいたま市」という番組があることを知っていた
- 4. どれも知らなかった

「有機農産物」について、質問します。

**Q6** あなたは、有機農産物を購入したいと思いますか。  
**必須** 以下の中から、あてはまるものを1つだけ選んでください。

- 1. すでに購入している
- 2. 購入したいと思う
- 3. 購入したいと思わない
- 4. わからない

**Q7** あなたが、有機農産物を購入する理由は何ですか。  
**必須** 以下の中から、あてはまるものを**すべて**選んでください。

- 1. 安心・安全だから
- 2. 健康に良いから
- 3. 環境にやさしいから
- 4. 美味しいから
- 5. その他（具体的に）
- 6. 特に理由はない／なんとなく

**Q8** あなたが、有機農産物を購入したいと思わない理由は何ですか。  
**必須** 以下の中から、あてはまるものを**すべて**選んでください。

- 1. 値段が高いから
- 2. 関心がないから
- 3. 購入できる場所が少ないから
- 4. 見た目が悪いから
- 5. その他（具体的に）
- 6. 特に理由はない／なんとなく

「食品ロス削減」について、質問します。

**Q9** **必須** さいたま市では、食品ロス（まだ食べられるのに捨てられてしまう食品）削減のため、以下のような取組を行っています。  
以下の中から、知っていた取組を**すべて**選んでください。

- 1. Saitama Sunday Soup（日曜日は食べつくスープ!）（※1）
- 2. チームEat All（※2）
- 3. フードドライブ（※3）
- 4. その他（具体的に）
- 5. どれも知らなかった

※1 **Saitama Sunday Soup（日曜日は食べつくスープ!）**・・・おいしく楽しく食品ロスを減らすライフスタイルとして、野菜などの生鮮食材を、日曜日の夜にスープにして食べつくそうという解決策を提案しています。  
※2 **チームEat All**・・・事業系食品ロス削減に取り組む事業者などを登録し、協働することで食品ロスの削減を推進していく枠組です。  
※3 **フードドライブ**・・・家庭で余っている食品を回収し、福祉施設等に寄付する活動です。

「さいたま国際芸術祭」について、質問します。

さいたま市では、文化芸術の持つ創造性や波及力を活用して、地域の活性化を図り、都市としての魅力を高め、文化芸術都市としてのさいたま市を創造するため「さいたま国際芸術祭」を開催しています。

※詳細は、以下のサイトをご覧ください。

■ [さいたま市／さいたま国際芸術祭 2027](#)

**Q10** 普段参加するイベントについてお聞きします。  
**必須** 以下の中から、特によく参加するイベントを**3つまで**選んでください。

- 1. 展覧会・美術館・博物館
- 2. コンサート・舞台・映画鑑賞
- 3. スポーツ観戦
- 4. 地域のお祭り・イベント
- 5. 食イベント・グルメフェス
- 6. 体験型ワークショップ・講座
- 7. ファンイベント・グッズ関連イベント
- 8. アウトドア・自然体験イベント
- 9. 謎解き・スタンプラリーイベント
- 10. 子ども向けイベント・教育系イベント
- 11. 講演会・セミナー
- 12. その他（具体的に）

**Q11**  
**必須**

前問で答えたイベントについて、なぜ参加したいと思えますか。以下の中から、一番近いと思う理由を**3つまで**選んでください。

- 1. イベント情報を見て興味が湧いたから
- 2. 写真映えするから
- 3. 自分が好きなインフルエンサーが出演するから
- 4. 自分が好きな芸能人が出演するから
- 5. 自分だけのオリジナルグッズが作成できるから
- 6. オンラインでも参加できるから
- 7. 家族や友人と一緒に楽しみたいから
- 8. 新しい発見や知識を得たいから
- 9. 景品・特典を期待して
- 10. 移動が負担にならず、参加しやすそうだから
- 11. 無料で参加できるから
- 12. その他（具体的に）

**Q12** Q10で回答したイベントに行く際に、情報収集するメディアについてお聞きします。  
**必須** 以下の中から、特に参考にするメディアを**3つまで**選んでください。

- 1. 芸能人のSNS投稿
- 2. インフルエンサーのSNS投稿
- 3. 口コミサイト・レビュー
- 4. 友人・知人からの口コミ
- 5. イベント公式のサイト・SNS
- 6. SNSを含む、インターネット広告
- 7. ニュースサイト・お出かけ情報サイト
- 8. バナー広告
- 9. 雑誌（紙／WEB）
- 10. 新聞（紙／WEB）
- 11. テレビ
- 12. ラジオ
- 13. 生成AIに相談したときの回答
- 14. その他（具体的に）

**Q13** 日常生活のなかで、記憶に残っている広告をどこでご覧になることが多いですか。  
**必須** 以下の中から、特にあてはまるものを**3つまで**選んでください。

- 1. インターネット（Yahoo!やBingなど）
- 2. SNS
- 3. YouTube
- 4. テレビ
- 5. ラジオ
- 6. 新聞
- 7. 雑誌
- 8. 電車・駅
- 9. タクシー
- 10. バス
- 11. 屋外広告（建物壁紙や電柱・街路灯など）
- 12. その他（具体的に）
- 13. 覚えていない

「市民活動への参加状況」について、質問します。

**Q14** あなたの職業を教えてください。  
**必須** 以下の中から、あてはまるものを**1つだけ**選んでください。

- 1. 正規の職員・従業員（役員を含む）
- 2. 非正規の職員・従業員（期間従業員、契約社員、派遣社員を含む）
- 3. 自営業（フリーランス、共同経営者、家族従事者を含む）
- 4. 専業主婦・主夫
- 5. 学生
- 6. 無職
- 7. その他（具体的に）

**Q15** あなたの家族構成を教えてください。  
**必須** 以下の中から、あてはまるものを1つだけ選んでください。

- 1. 一人暮らし
- 2. 夫婦だけ
- 3. 親子（2世代）
- 4. 親と子と孫（3世代）
- 5. その他（具体的に）

○第9期さいたま市市民活動推進委員会答申

市民それぞれの興味、やりがい、使命などにもとづいた自主的な活動で、それに伴い他者へのケアやコミュニティの醸成などに良い効果をもたらし、ひいては、地域活性化やより暮らしやすいまちづくりにもつながる可能性を持っているもの

**Q16** あなたは直近1年間、市民活動に参加したことがありますか。  
**必須** 参加したことがある場合、それはどのような活動ですか。  
以下の中から、あてはまるもの**すべて**選んでください。

- 1. 個人的な趣味やサークルに関する活動（例：合唱サークル、写真サークル）
- 2. 健康、福祉に関する活動（例：ラジオ体操、介護施設でのボランティア）
- 3. 歴史、文化、伝統に関する活動（例：伝統芸能、文化財の保存）
- 4. 安全、生活環境に関する活動（例：消防団活動、清掃ボランティア）
- 5. 自然環境保護に関する活動（例：植樹活動、野生動物の保護）
- 6. 地域交流に関する活動（例：地域のお祭り、コミュニティカフェ）
- 7. 子ども、青少年の健全育成に関する活動（例：学習支援、子ども食堂）
- 8. スポーツの振興に関する活動（例：地域のサッカーチームや野球チーム）
- 9. 自治会活動
- 10. P T A活動
- 11. その他（具体的に）
- 12. 市民活動に参加したことがない

**Q17** 参加した理由を教えてください。  
**必須** 以下の中から、あてはまるもの**すべて**を選んでください。

1. 個人的な趣味やサークルに関する活動（例：合唱サークル、写真サークル） ▲

|                          |                                    |
|--------------------------|------------------------------------|
| <input type="checkbox"/> | 1. 地域の課題解決や改善に貢献したいと思ったから          |
| <input type="checkbox"/> | 2. 時間や生活に余裕があるから                   |
| <input type="checkbox"/> | 3. 家族、友人、知人から誘われ、一緒に参加したかったから      |
| <input type="checkbox"/> | 4. 自分のスキルや経験を活かしたいと考えたから           |
| <input type="checkbox"/> | 5. 自分自身の健康維持や生きがいづくりのため            |
| <input type="checkbox"/> | 6. 地域住民との交流、つながりを深めたいと思ったから        |
| <input type="checkbox"/> | 7. 仕事や学業以外で新しい経験、学びを得たいと思ったから      |
| <input type="checkbox"/> | 8. 輪番（当番）制で役割が回ってきたから              |
| <input type="checkbox"/> | 9. 報酬（謝金や交通費含む）があるから               |
| <input type="checkbox"/> | 10. その他（具体的に） <input type="text"/> |

2. 健康、福祉に関する活動（例：ラジオ体操、介護施設でのボランティア） ▲

|                          |                                    |
|--------------------------|------------------------------------|
| <input type="checkbox"/> | 1. 地域の課題解決や改善に貢献したいと思ったから          |
| <input type="checkbox"/> | 2. 時間や生活に余裕があるから                   |
| <input type="checkbox"/> | 3. 家族、友人、知人から誘われ、一緒に参加したかったから      |
| <input type="checkbox"/> | 4. 自分のスキルや経験を活かしたいと考えたから           |
| <input type="checkbox"/> | 5. 自分自身の健康維持や生きがいづくりのため            |
| <input type="checkbox"/> | 6. 地域住民との交流、つながりを深めたいと思ったから        |
| <input type="checkbox"/> | 7. 仕事や学業以外で新しい経験、学びを得たいと思ったから      |
| <input type="checkbox"/> | 8. 輪番（当番）制で役割が回ってきたから              |
| <input type="checkbox"/> | 9. 報酬（謝金や交通費含む）があるから               |
| <input type="checkbox"/> | 10. その他（具体的に） <input type="text"/> |

| 3. 歴史、文化、伝統に関する活動（例：伝統芸能、文化財の保存） ▲ |                                    |
|------------------------------------|------------------------------------|
| <input type="checkbox"/>           | 1. 地域の課題解決や改善に貢献したいと思ったから          |
| <input type="checkbox"/>           | 2. 時間や生活に余裕があるから                   |
| <input type="checkbox"/>           | 3. 家族、友人、知人から誘われ、一緒に参加したかったから      |
| <input type="checkbox"/>           | 4. 自分のスキルや経験を活かしたいと考えたから           |
| <input type="checkbox"/>           | 5. 自分自身の健康維持や生きがいづくりのため            |
| <input type="checkbox"/>           | 6. 地域住民との交流、つながりを深めたいと思ったから        |
| <input type="checkbox"/>           | 7. 仕事や学業以外で新しい経験、学びを得たいと思ったから      |
| <input type="checkbox"/>           | 8. 輪番（当番）制で役割が回ってきたから              |
| <input type="checkbox"/>           | 9. 報酬（謝金や交通費含む）があるから               |
| <input type="checkbox"/>           | 10. その他（具体的に） <input type="text"/> |

| 4. 安全、生活環境に関する活動（例：消防団活動、清掃ボランティア） ▲ |                                    |
|--------------------------------------|------------------------------------|
| <input type="checkbox"/>             | 1. 地域の課題解決や改善に貢献したいと思ったから          |
| <input type="checkbox"/>             | 2. 時間や生活に余裕があるから                   |
| <input type="checkbox"/>             | 3. 家族、友人、知人から誘われ、一緒に参加したかったから      |
| <input type="checkbox"/>             | 4. 自分のスキルや経験を活かしたいと考えたから           |
| <input type="checkbox"/>             | 5. 自分自身の健康維持や生きがいづくりのため            |
| <input type="checkbox"/>             | 6. 地域住民との交流、つながりを深めたいと思ったから        |
| <input type="checkbox"/>             | 7. 仕事や学業以外で新しい経験、学びを得たいと思ったから      |
| <input type="checkbox"/>             | 8. 輪番（当番）制で役割が回ってきたから              |
| <input type="checkbox"/>             | 9. 報酬（謝金や交通費含む）があるから               |
| <input type="checkbox"/>             | 10. その他（具体的に） <input type="text"/> |

5. 自然環境保護に関する活動（例：植樹活動、野生動物の保護） ▲

- 1. 地域の課題解決や改善に貢献したいと思ったから
- 2. 時間や生活に余裕があるから
- 3. 家族、友人、知人から誘われ、一緒に参加したかったから
- 4. 自分のスキルや経験を活かしたいと考えたから
- 5. 自分自身の健康維持や生きがいづくりのため
- 6. 地域住民との交流、つながりを深めたいと思ったから
- 7. 仕事や学業以外で新しい経験、学びを得たいと思ったから
- 8. 輪番（当番）制で役割が回ってきたから
- 9. 報酬（謝金や交通費含む）があるから
- 10. その他（具体的に）

6. 地域交流に関する活動（例：地域のお祭り、コミュニティカフェ） ▲

- 1. 地域の課題解決や改善に貢献したいと思ったから
- 2. 時間や生活に余裕があるから
- 3. 家族、友人、知人から誘われ、一緒に参加したかったから
- 4. 自分のスキルや経験を活かしたいと考えたから
- 5. 自分自身の健康維持や生きがいづくりのため
- 6. 地域住民との交流、つながりを深めたいと思ったから
- 7. 仕事や学業以外で新しい経験、学びを得たいと思ったから
- 8. 輪番（当番）制で役割が回ってきたから
- 9. 報酬（謝金や交通費含む）があるから
- 10. その他（具体的に）

7. 子ども、青少年の健全育成に関する活動（例：学習支援、子ども食堂） ▲

- 1. 地域の課題解決や改善に貢献したいと思ったから
- 2. 時間や生活に余裕があるから
- 3. 家族、友人、知人から誘われ、一緒に参加したかったから
- 4. 自分のスキルや経験を活かしたいと考えたから
- 5. 自分自身の健康維持や生きがいづくりのため
- 6. 地域住民との交流、つながりを深めたいと思ったから
- 7. 仕事や学業以外で新しい経験、学びを得たいと思ったから
- 8. 輪番（当番）制で役割が回ってきたから
- 9. 報酬（謝金や交通費含む）があるから
- 10. その他（具体的に）

8. スポーツの振興に関する活動（例：地域のサッカーチームや野球チーム） ▲

- 1. 地域の課題解決や改善に貢献したいと思ったから
- 2. 時間や生活に余裕があるから
- 3. 家族、友人、知人から誘われ、一緒に参加したかったから
- 4. 自分のスキルや経験を活かしたいと考えたから
- 5. 自分自身の健康維持や生きがいづくりのため
- 6. 地域住民との交流、つながりを深めたいと思ったから
- 7. 仕事や学業以外で新しい経験、学びを得たいと思ったから
- 8. 輪番（当番）制で役割が回ってきたから
- 9. 報酬（謝金や交通費含む）があるから
- 10. その他（具体的に）

## 9. 自治会活動 ▲

- 1. 地域の課題解決や改善に貢献したいと思ったから
- 2. 時間や生活に余裕があるから
- 3. 家族、友人、知人から誘われ、一緒に参加したかったから
- 4. 自分のスキルや経験を活かしたいと考えたから
- 5. 自分自身の健康維持や生きがいづくりのため
- 6. 地域住民との交流、つながりを深めたいと思ったから
- 7. 仕事や学業以外で新しい経験、学びを得たいと思ったから
- 8. 輪番（当番）制で役割が回ってきたから
- 9. 報酬（謝金や交通費含む）があるから
- 10. その他（具体的に）

## 10. P T A活動 ▲

- 1. 地域の課題解決や改善に貢献したいと思ったから
- 2. 時間や生活に余裕があるから
- 3. 家族、友人、知人から誘われ、一緒に参加したかったから
- 4. 自分のスキルや経験を活かしたいと考えたから
- 5. 自分自身の健康維持や生きがいづくりのため
- 6. 地域住民との交流、つながりを深めたいと思ったから
- 7. 仕事や学業以外で新しい経験、学びを得たいと思ったから
- 8. 輪番（当番）制で役割が回ってきたから
- 9. 報酬（謝金や交通費含む）があるから
- 10. その他（具体的に）

11. その他（具体的に）{FA}



- 1. 地域の課題解決や改善に貢献したいと思ったから
- 2. 時間や生活に余裕があるから
- 3. 家族、友人、知人から誘われ、一緒に参加したかったから
- 4. 自分のスキルや経験を活かしたいと考えたから
- 5. 自分自身の健康維持や生きがいづくりのため
- 6. 地域住民との交流、つながりを深めたいと思ったから
- 7. 仕事や学業以外で新しい経験、学びを得たいと思ったから
- 8. 輪番（当番）制で役割が回ってきたから
- 9. 報酬（謝金や交通費含む）があるから
- 10. その他（具体的に）

**Q18** 参加していない理由を教えてください。  
**必須** 以下の中から、あてはまるもの**すべて**を選んでください。

- 1. 時間的な余裕がないから（仕事や家庭の事情で参加できないから）
- 2. 他の優先事項（趣味・娯楽・家族行事など）があるから
- 3. そもそもどんな団体や活動があるのかわからないから
- 4. 自分に適した活動や役割が見つからないから
- 5. 以前参加した経験があり、満足できなかったから
- 6. 市民活動への関心はあるが、参加方法や場所が不便・遠いから
- 7. 市民活動への関心はあるが、参加費用や負担金が高いと感じるから
- 8. 市民活動への関心はあるが、きっかけや誘いがなかったから
- 9. 知識や経験がなく不安であるから
- 10. 一緒に活動する仲間がいないから
- 11. 人間関係が煩わしいから（合わない人がいるから）
- 12. 報酬（謝金や交通費含む）がないから
- 13. なんとなく面倒に感じるから
- 14. 健康上の理由
- 15. その他（具体的に）

「平和に対する考え」について、質問します。

#### さいたま市平和都市宣言

世界の恒久平和実現は、人類共通の願いです。

戦争を経験したわが国は、世界で唯一の核被爆国として、戦争の怖さ、惨めさ、無益さを、また、核兵器の恐ろしさを世界の人々に訴えてきました。

しかしながら、今なおこの地球上では、戦争やテロリズム等により多くの尊い命が奪われています。

平和を希求する私たちさいたま市民は、国際社会の一員として、世界に開かれた都市づくりを推進するとともに、核兵器等の廃絶と世界の恒久平和実現に貢献することを誓い、戦後60年にあたり、ここに平和都市を宣言します。

**Q19** あなたは、さいたま市が平和都市宣言をしていることを知っていましたか。  
**必須** 以下の中から、あてはまるものを1つだけ選んでください。

- 1. 知っていた
- 2. 知らなかった

**Q20** さいたま市では、平和都市宣言に基づいて、さまざまな平和に関する事業を実施しています。  
**必須** 以下の中から、あなたが特に実施してほしいと思うものを**3つまで**選んでください。

- 1. 平和・戦争に関連する史料（文献や戦時中に使われていたものなど）に触れる機会を提供する
- 2. 平和・戦争を題材にした映像（映画やドキュメンタリーなど）に触れる機会を提供する
- 3. 平和・戦争を題材にした作品（絵画や写真など）に触れる機会を提供する
- 4. 平和・戦争を扱った講演会やシンポジウムなどを開催する
- 5. 戦争を経験した人の経験談を聞く機会を提供する
- 6. 戦争の悲惨さを知る機会を提供する
- 7. 子どもの頃から平和・戦争について考える機会を提供する
- 8. その他（具体的に）
- 9. 特にない／わからない

このさいたま市インターネット市民意識調査業務の委託に要する経費は202万円です。