


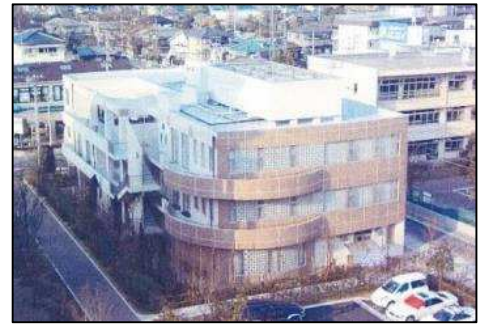
# さいたま市大砂土 障害者デイサービスセンター

(社会福祉法人

さいたま市社会福祉事業団)

## 1 施設の概要

定員	生活介護 14人 自立訓練(機能) 6人
所在地	さいたま市北区 本郷町17-7 <a href="https://goo.gl/h7EGBX">https://goo.gl/h7EGBX</a> 
アクセス	JR宇都宮線 土呂駅 徒歩15分 ・大宮駅東口～宮原駅行き 前原停留所下車 徒歩3分
連絡先	TEL: 048-653-2755 FAX: 048-653-2798
開設日	平成15年2月1日
開所日時	月曜日～金曜日 9:00～16:00
平均年齢	平均: 49歳 最年少: 27歳 最年長: 64歳
送迎範囲	北区・大宮区・見沼区・西区(要相談)
食事提供	あり 1食500円(食材費330円)
入浴	あり(空き状況により要相談)



車いす	受入可	
医療的 ケア	吸入	
	喀痰吸引	
	気管切開	
	カニューレ使用	
	胃ろう	
	経鼻経管栄養	
	導尿	
	膀胱(留置) カテーテル	○
その他		
(※○以外の医療的ケアが必要な場合は看護師と要相談)		
その他 設備	エレベーター あり ユニバーサルシート (大人用ベッド) なし	

## 2 施設の運営方針・理念

大砂土障害者デイサービスセンターは、複合施設「大砂土ふれあいの里」の中にある、生活介護事業と自立訓練(機能訓練)事業、および相談支援事業の多機能型事業所です。

<基本方針>

「さいたま市社会福祉事業団経営理念」及び「経営基本方針」に基づき、大砂土障害者デイサービスセンターは、すべての利用者と市民に信頼され愛される施設であるために、次のことを実践します。

- 1 利用者の意思及び人格を尊重し、常に利用者の立場に立ったサービスを提供します。
- 2 地域との結びつきを重視し、さいたま市他関係市町村、他の障害福祉サービス事業者、地域

の保健・医療・福祉サービス等との密接な連携を図り、障害のある方が安心して地域の中で生活が送れるように総合的なサービスを提供します。

- 3 利用者の人権を擁護し虐待を防止するために、職員の人権意識や専門知識、技術、及び職業倫理の向上に努めます。
- 4 大砂土放課後児童クラブ及び大砂土地区社会福祉協議会との複合施設「さいたま市大砂土ふれあいの里」の管理主体として、施設を利用するすべての市民の安全と利便に配慮します。

### 3 事業内容の紹介

#### 生活介護事業

当施設の生活介護では、自立した日常生活または社会生活を営むことができるよう、食事・入浴・排泄等の介護、創作的活動の機会を提供しています。また、これらを通じた身体能力、日常生活能力の維持・向上を目的として、必要な支援をしています。支援については個別支援計画に沿って行っています。そのほかにも、利用者の方それぞれのニーズを把握し、開かれた施設、ニーズに沿ったサービスの提供のため、家庭、地域及び関係機関との密接な連携に努めています。



日中は特殊浴槽装置を使用した入浴や機能維持を目的とした日常生活訓練、レクリエーションや創作活動等を実施しています。年間行事としては散策や買い物、外食等の外出活動や季節の行事（七夕やクリスマス）、ボランティアによるコンサートを実施しています。「大砂土ふれあいの里」である複合施設として、児童クラブや社会福祉協議会との合同行事も実施しています。



#### 自立訓練（機能訓練）

当施設の自立訓練（機能訓練）では、利用者が自立した日常生活または社会生活を営むことができるよう、身体機能または生活能力の維持・向上等のために必要なリハビリテーションを行っています。サービス期間は原則1年6か月となっています。利用者の身体状況とニーズに合わせ個別支援計画を作成し、計画に沿った身体機能のリハビリテーション（理学療法）やコミュニケーション等の訓練、日常生活における各種相談・支援、健康管理を行っています。また、装具や杖の購入や使用方法、家屋環境整備、介護方法も必要に応じて相談・支援を行っています。



ご利用の際には当日の健康状態を確認したうえで個別のプログラムを約1～2時間程度実施していきます。自立訓練を行う日常生活訓練室には、エアロバイクや滑車、起立台、平行棒等の充実した機材も揃っています。

## 4 事業の紹介写真

## 生活介護



通所後はバイタル（体温・血圧）チェックを行い、体調を確認します。



特殊浴槽装置を使用した入浴を行います。冬至の頃にはゆず湯を楽しみます。



15分間の運動を行い、機能の維持を図ります。



午後はカラオケやテレビゲーム等を行います。皆さん、笑顔いっぱいです。



創作活動では、身近なものを使用して作品を作ります。

## 自立訓練（機能訓練）



血圧を確認しながら、訓練を行います。



様々なリハビリ機器を使用し、身体機能の向上を目指します。



肩や腕を動かし、関節の拡大や筋力向上、協調性を高めます。



理学療法士による身体機能の確認、動作訓練を行います。



健康上、心配なことがあれば、看護師が相談にのります。



日常生活の状況に合わせて、福祉用具の相談にのります。

## 5 施設の年間の行事



行事名：防災訓練  
 時期：8月・12月  
 場所：大砂土ふれあいの里  
 内容：複合施設である大砂土ふれあいの里全体（児童クラブや社会福祉協議会と合同）で防災訓練を行います。消防署員も立ち合い、消火器の使用方法も学びます。



行事名：合同行事  
 時期：不定期  
 場所：施設内食堂・児童クラブ等  
 内容：児童クラブの児童と合同で行事を行います。世代等垣根を越えた交流の場となり、有意義な時間を過ごすことができます。



行事名：ゆず湯  
 時期：12月  
 場所：施設内浴室  
 内容：冬至の前後1週間に、浴槽にゆずを入れてゆず湯を行います。風邪をひきにくくなるほか、ゆずのいい香りで心も体もリラックスできます。



行事名：ボランティアコンサート  
 時期：年1回  
 場所：施設内食堂  
 内容：ボランティアによるコンサートを行っています。生の演奏に触れ、音を楽しむとともに充実したひと時を送ることができます。



行事名：懇談会  
 時期：年1回  
 場所：施設内食堂  
 内容：事業報告やサービス等について、利用者や家族から意見をいただくとともに、情報交換の場とします。



行事名：買い物活動  
 時期：年1回  
 場所：近隣商業施設  
 内容：午後の活動時、近隣の商業施設で買い物活動を行っています。意思決定をし、社会経験を積む機会となっています。



行事名：外食活動  
 時期：年1回  
 場所：近隣飲食店  
 内容：外食活動ではお店やメニューを選択し、普段とは違った雰囲気の中で食事を楽しむことができます。



行事名：散策活動  
 時期：年1回  
 場所：近隣公園  
 内容：近隣の公園で散策活動を行っています。豊かな自然に触れながら、季節を感じ、心身のリフレッシュを図ることができます。

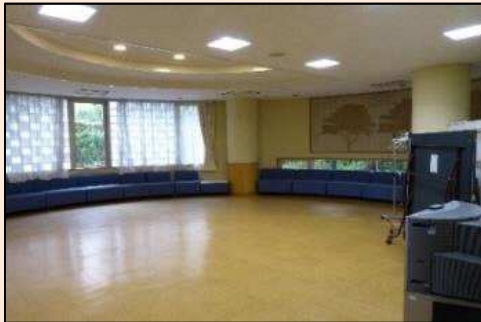
## 6 施設の自慢・特色



当施設は鉄筋コンクリート造りの3階建てである「大砂土ふれあいの里」の中にあり、2階部分が大砂土障害者デイサービスセンターとなっています。3階には大砂土放課後児童クラブと大砂土地区社会福祉協議会がある複合施設です。



当施設は生活介護事業、自立訓練事業（機能訓練）、相談支援事業の3事業を行っている多機能型事業所です。事業を越えた利用者、職員間の関わりもあります。



掃除が行き届き、いつもきれいな施設です。広いホールでは卓球やフライングディスク等、体を動かすレクリエーションを楽しんでいます。



「大砂土ふれあいの里」である複合施設として、児童クラブや社会福祉協議会との合同行事も実施しています。世代間交流や相互理解の機会となっています。

## 7 法人が運営しているその他の施設

## 社会福祉法人さいたま市社会福祉事業団

- |   |   |   |  |
|---|---|---|--|
| ① | さいたま市大崎むつみの里第1事業所<br>【緑1】   | ② | さいたま市大崎むつみの里第2事業所                          |
|   | 所在地 緑区大崎 37-1   |   | 所在地 緑区大崎 37-1                              |
|   | 施設類型・定員数等 生活介護 (70)、就労移行支援 (15)、就労継続支援B型 (55)、生活訓練 (10)、機能訓練 (10)、相談支援 (定員なし) |   | 施設類型・定員数等 児童発達支援 (30)、保育所等訪問支援・相談支援 (定員なし) |
| ③ | 緑区障害者生活支援センターむつみ  | ④ | 浦和区障害者生活支援センターむつみ                          |
|   | 所在地 緑区東浦和 3-2-7   |   | 所在地 浦和区北浦和 5-6-7                           |
|   | 施設類型・定員数等 相談支援 (定員なし)   |   | 施設類型・定員数等 相談支援 (定員なし)                      |
| ⑤ | むつみホーム大間木   | ⑥ | さいたま市障害者福祉施設春光園けやき<br>【見沼1】                |
|   | 所在地 緑区大字大間木 494 番地  |   | 所在地 見沼区宮ヶ谷塔 1-280                          |
|   | 施設類型・定員数等 共同生活援助 (10)、空床型短期入所 (2)   |   | 施設類型・定員数等 生活介護 (77)、生活訓練 (10)、相談支援 (定員なし)  |
| ⑦ | さいたま市障害者福祉施設春光園うえみず<br>【西1】   | ⑧ | さいたま市槻の木 【岩槻1】                             |
|   | 所在地 西区佐知川 299-16  |   | 所在(区) 岩槻区黒谷 1135-2                         |
|   | 施設類型・定員数等 生活介護 (20)、相談支援 (定員なし)   |   | 施設類型・定員数等 生活介護 (50)、相談支援 (定員なし)            |
| ⑨ | さいたま市槻の木第1やまぶき 【岩槻2】  | ⑩ | さいたま市槻の木第2やまぶき 【岩槻3】                       |
|   | 所在地 岩槻区古ヶ場 2-1-11   |   | 所在地 岩槻区黒谷 1282-1                           |
|   | 施設類型・定員数等 就労移行支援 (6)、就労継続支援B型 (16)、相談支援 (定員なし)                                |   | 施設類型・定員数等 就労移行支援 (6)、就労継続支援B型 (10)         |
| ⑪ | 日進職業センター 【北12】  | ⑫ | かやの木 【中央1】                                 |
|   | 所在地 北区日進町 3-151   |   | 所在地 中央区本町西 1-6-3                           |
|   | 施設類型・定員数等 就労移行支援 (15)、就労継続支援B型 (25)、相談支援 (定員なし)                               |   | 施設類型・定員数等 生活介護 (10)、就労継続支援B型 (10)          |

- |   |                                 |   |  |
|---|---------------------------------|---|--|
| ⑬ | さいたま市みずき園 【中央 4】                | ⑭ | 障害者福祉施設みのり園 【西 7】                            |
|   | 所在地 中央区大戸 2-7-21                |   | 所在地 西区三橋 6-1587                              |
|   | 施設類型・定員数等 生活介護 (26)、相談支援 (定員なし) |   | 施設類型・定員数等 身体障害者福祉センター (定員なし)、放課後等デイサービス (10) |
- 
- |   |                         |   |   |
|---|-------------------------|---|---|
| ⑮ | グリーンヒルうらわ介護老人保健施設きんもくせい | ⑯ | さいたま市総合療育センターひまわり学園<br>療育センターさくら草すみれ園・たんぽぽ園               |
|   | 所在地 緑区馬場 1-7-1          |   | 所在地 桜区田島 2-16-2   |
|   | 施設類型・定員数等 医療型短期入所 (空床型) |   | 施設類型・定員数等 児童発達支援 (福祉型 (30)・医療型 (30))、保育所等訪問支援・相談支援 (定員なし) |
- 
- |   |  |   |  |
|---|--|---|--|
| ⑰ | さいたま市さくら草学園                                | ⑱ | さいたま市はるの園                                  |
|   | 所在地 浦和区領家 1-5-16                           |   | 所在地 見沼区春野 2-3-5                            |
|   | 施設類型・定員数等 児童発達支援 (30)、保育所等訪問支援・相談支援 (定員なし) |   | 施設類型・定員数等 児童発達支援 (30)、保育所等訪問支援・相談支援 (定員なし) |
- 
- |   |  |
|---|--|
| ⑲ | さいたま市杉の子園                                  |
|   | 所在地 中央区大戸 2-7-17                           |
|   | 施設類型・定員数等 児童発達支援 (30)、保育所等訪問支援・相談支援 (定員なし) |