

**さいたま市感染症発生動向調査(月報)**  
**2024年5月**

**■報告患者数**

|                   | 全国    |       | 埼玉県 |       | さいたま市 |       |
|-------------------|-------|-------|-----|-------|-------|-------|
|                   | 報告数   | 定点当たり | 報告数 | 定点当たり | 報告数   | 定点当たり |
| 性器クラミジア感染症        | 2,522 | 2.58  | 116 | 2.00  | 8     | 0.80  |
| 性器ヘルペスウイルス感染症     | 844   | 0.86  | 49  | 0.84  | 6     | 0.60  |
| 尖圭コンジローマ          | 602   | 0.62  | 14  | 0.24  | 2     | 0.20  |
| 淋菌感染症             | 739   | 0.76  | 24  | 0.41  | 2     | 0.20  |
| メチシリン耐性黄色ブドウ球菌感染症 | 1,273 | 2.66  | 14  | 1.17  | -     | -     |
| ペニシリン耐性肺炎球菌感染症    | 97    | 0.20  | 4   | 0.33  | 3     | 3.00  |
| 薬剤耐性緑膿菌感染症        | 9     | 0.02  | -   | -     | -     | -     |

※ - : 0

**■性別年齢別報告患者数**

|                   | 合計 | 男女比(%) | 0-4歳       | 5-9歳 | 10-19歳 | 20-29歳 | 30-39歳 | 40-49歳 | 50-59歳 | 60-69歳 | 70歳- |
|-------------------|----|--------|------------|------|--------|--------|--------|--------|--------|--------|------|
|                   |    |        | 性器クラミジア感染症 | 男    | 5      | 62.5   | -      | -      | -      | 3      | 2    |
|                   | 女  | 3      | 37.5       | -    | -      | 1      | -      | 1      | 1      | -      | -    |
| 性器ヘルペスウイルス感染症     | 男  | 1      | 16.7       | -    | -      | -      | -      | -      | -      | -      | 1    |
|                   | 女  | 5      | 83.3       | -    | -      | -      | 2      | -      | -      | 2      | 1    |
| 尖圭コンジローマ          | 男  | 2      | 100.0      | -    | -      | -      | -      | 1      | -      | 1      | -    |
|                   | 女  | -      | -          | -    | -      | -      | -      | -      | -      | -      | -    |
| 淋菌感染症             | 男  | 2      | 100.0      | -    | -      | -      | -      | 2      | -      | -      | -    |
|                   | 女  | -      | -          | -    | -      | -      | -      | -      | -      | -      | -    |
| メチシリン耐性黄色ブドウ球菌感染症 | 男  | -      | -          | -    | -      | -      | -      | -      | -      | -      | -    |
|                   | 女  | -      | -          | -    | -      | -      | -      | -      | -      | -      | -    |
| ペニシリン耐性肺炎球菌感染症    | 男  | 2      | 66.7       | -    | 1      | -      | -      | -      | -      | -      | 1    |
|                   | 女  | 1      | 33.3       | -    | -      | -      | -      | -      | -      | -      | 1    |
| 薬剤耐性緑膿菌感染症        | 男  | -      | -          | -    | -      | -      | -      | -      | -      | -      | -    |
|                   | 女  | -      | -          | -    | -      | -      | -      | -      | -      | -      | -    |

※ - : 0

**■報告患者数の推移**

| 報告患者数             | 2023年 |    |    |    |    | 2024年 |     |     |    |    |    |    |    |  |
|-------------------|-------|----|----|----|----|-------|-----|-----|----|----|----|----|----|--|
|                   | 5月    | 6月 | 7月 | 8月 | 9月 | 10月   | 11月 | 12月 | 1月 | 2月 | 3月 | 4月 | 5月 |  |
| 性器クラミジア感染症        | 7     | 11 | 11 | 7  | 11 | 16    | 7   | 10  | 13 | 8  | 9  | 8  | 8  |  |
| 性器ヘルペスウイルス感染症     | 15    | 6  | 9  | 14 | 7  | 8     | 5   | 7   | 12 | 6  | 9  | 8  | 6  |  |
| 尖圭コンジローマ          | 1     | 2  | 2  | 3  | 3  | 4     | 5   | 3   | 7  | 1  | 2  | 4  | 2  |  |
| 淋菌感染症             | 2     | -  | 5  | 3  | 4  | 6     | -   | 2   | 2  | 4  | 3  | 3  | 2  |  |
| メチシリン耐性黄色ブドウ球菌感染症 | 4     | 5  | 6  | 3  | 2  | 4     | 3   | 2   | 6  | 5  | 3  | 6  | -  |  |
| ペニシリン耐性肺炎球菌感染症    | 1     | 1  | 1  | 6  | 2  | 1     | 1   | 3   | 2  | 2  | 3  | 2  | 3  |  |
| 薬剤耐性緑膿菌感染症        | -     | -  | -  | -  | -  | -     | -   | -   | -  | -  | -  | -  | -  |  |

| 定点当たり患者数          | 2023年 |      |      |      |      | 2024年 |      |      |      |      |      |      |      |  |
|-------------------|-------|------|------|------|------|-------|------|------|------|------|------|------|------|--|
|                   | 5月    | 6月   | 7月   | 8月   | 9月   | 10月   | 11月  | 12月  | 1月   | 2月   | 3月   | 4月   | 5月   |  |
| 性器クラミジア感染症        | 0.70  | 1.10 | 1.10 | 0.70 | 1.10 | 1.60  | 0.70 | 1.00 | 1.30 | 0.80 | 0.90 | 0.80 | 0.80 |  |
| 性器ヘルペスウイルス感染症     | 1.50  | 0.60 | 0.90 | 1.40 | 0.70 | 0.80  | 0.50 | 0.70 | 1.20 | 0.60 | 0.90 | 0.80 | 0.60 |  |
| 尖圭コンジローマ          | 0.10  | 0.20 | 0.20 | 0.30 | 0.30 | 0.40  | 0.50 | 0.30 | 0.70 | 0.10 | 0.20 | 0.40 | 0.20 |  |
| 淋菌感染症             | 0.20  | -    | 0.50 | 0.30 | 0.40 | 0.60  | -    | 0.20 | 0.20 | 0.40 | 0.30 | 0.30 | 0.20 |  |
| メチシリン耐性黄色ブドウ球菌感染症 | 4.00  | 5.00 | 6.00 | 3.00 | 2.00 | 4.00  | 3.00 | 2.00 | 6.00 | 5.00 | 3.00 | 6.00 | -    |  |
| ペニシリン耐性肺炎球菌感染症    | 1.00  | 1.00 | 1.00 | 6.00 | 2.00 | 1.00  | 1.00 | 3.00 | 2.00 | 2.00 | 3.00 | 2.00 | 3.00 |  |
| 薬剤耐性緑膿菌感染症        | -     | -    | -    | -    | -    | -     | -    | -    | -    | -    | -    | -    | -    |  |

※ - : 0

■ **グラフ総覧 (2024年5月)**

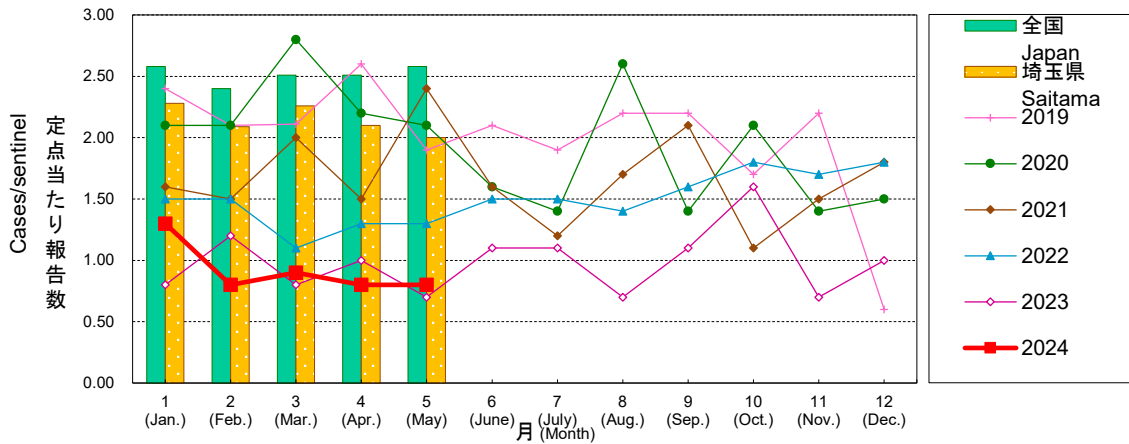
**Disease trend graph (May 2024)**

さいたま市 定点当たり報告数グラフ

Disease Trend Graph (monthly reported cases per sentinel in comparison),Saitama City

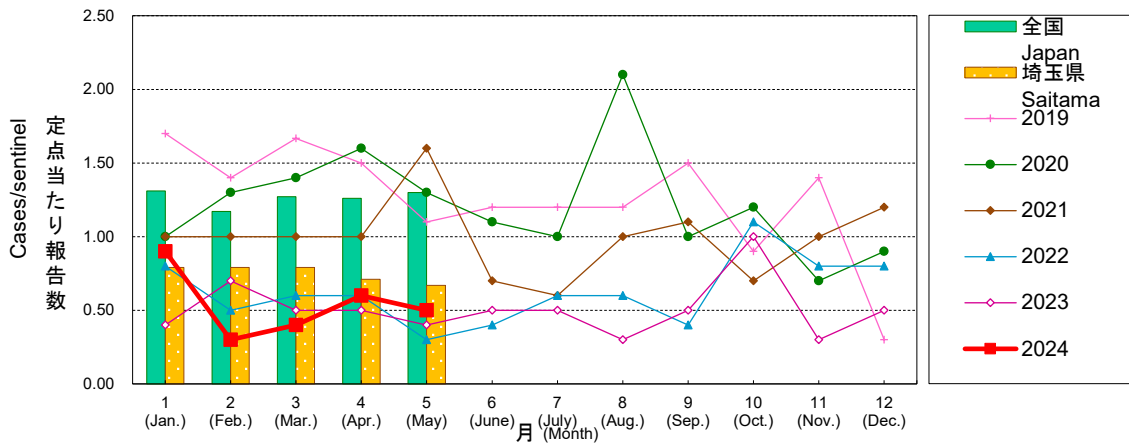
**性器クラミジア感染症(総数)**

Genital chlamydial infection(Total)



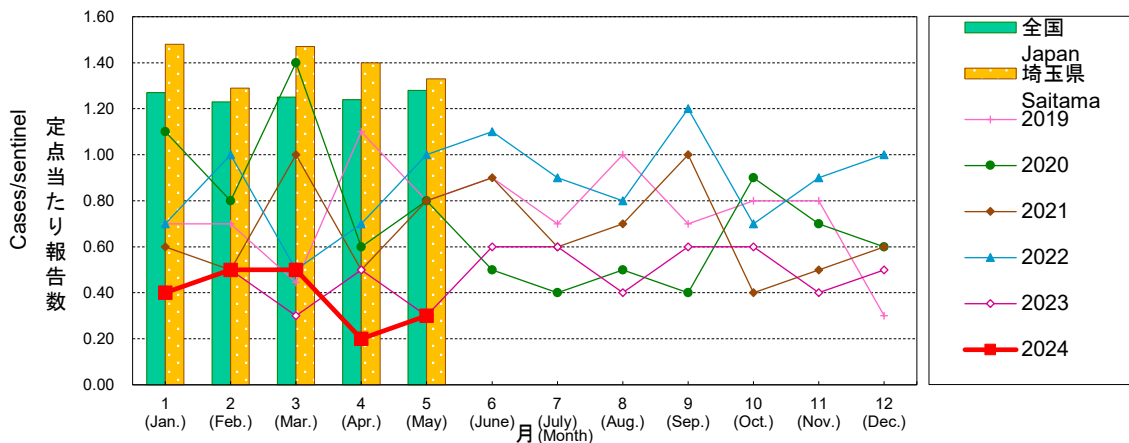
**性器クラミジア感染症(男性)**

Genital chlamydial infection(Male)



**性器クラミジア感染症(女性)**

Genital chlamydial infection(Female)

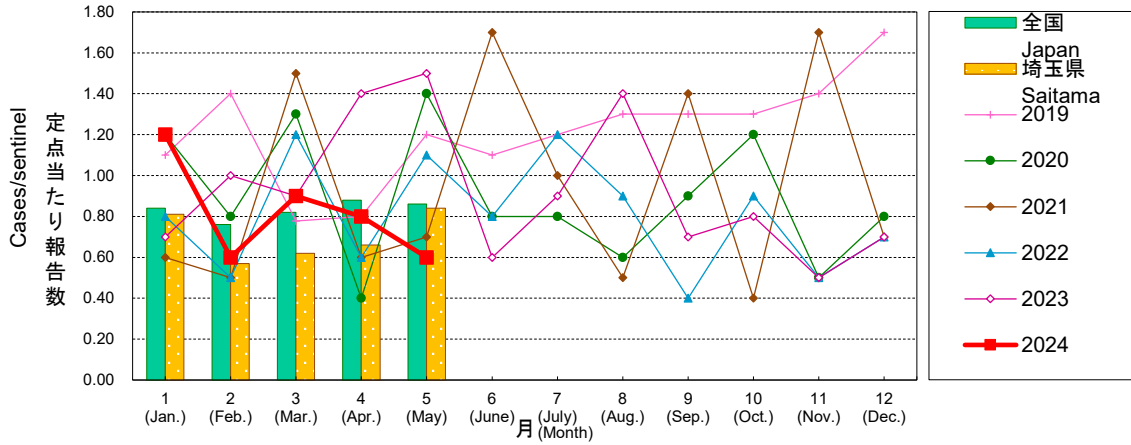


さいたま市 定点当たり報告数グラフ

Disease Trend Graph (monthly reported cases per sentinel in comparison),Saitama City

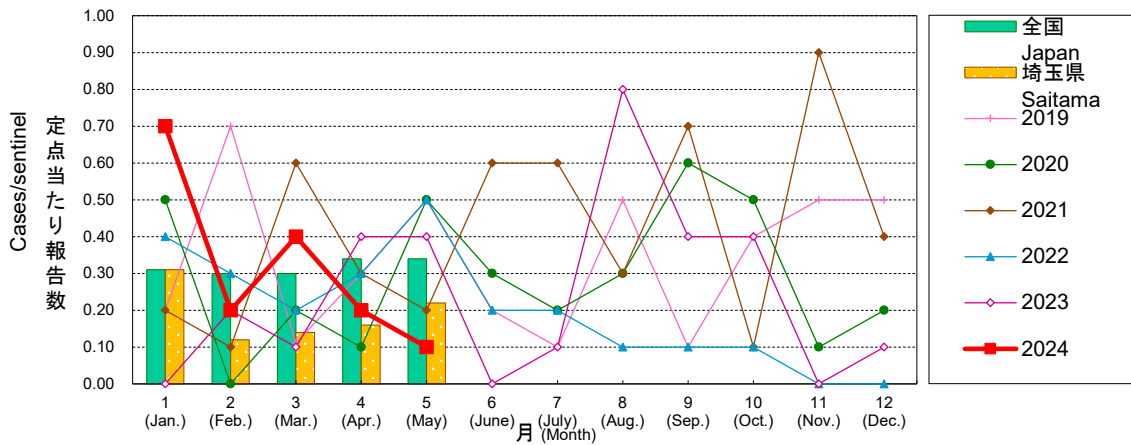
**性器ヘルペスウイルス感染症(総数)**

Genital herpes(Total)



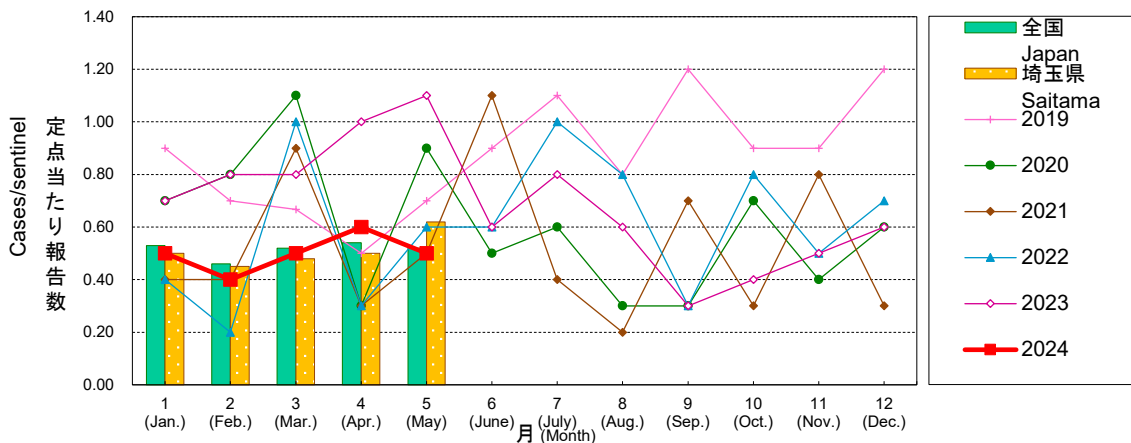
**性器ヘルペスウイルス感染症(男性)**

Genital herpes(Male)



**性器ヘルペスウイルス感染症(女性)**

Genital herpes(Female)

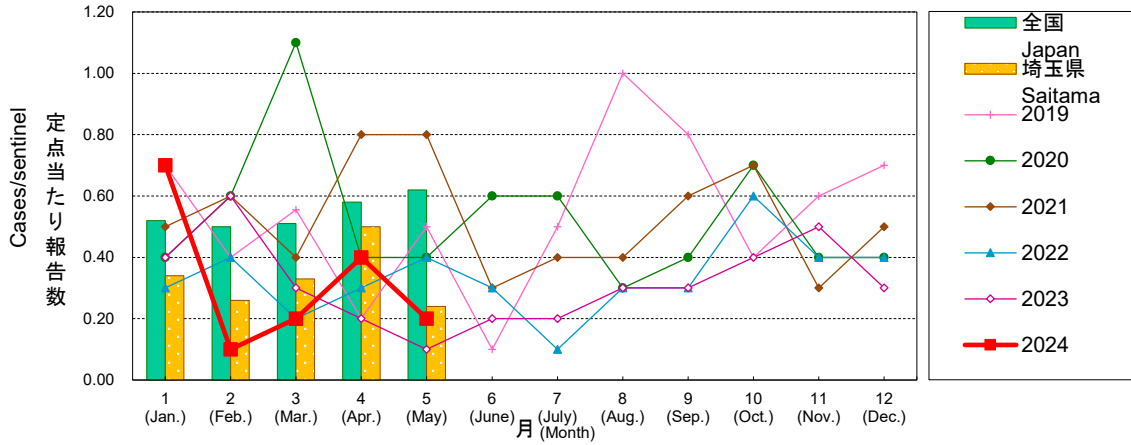


さいたま市 定点当たり報告数グラフ

Disease Trend Graph (monthly reported cases per sentinel in comparison),Saitama City

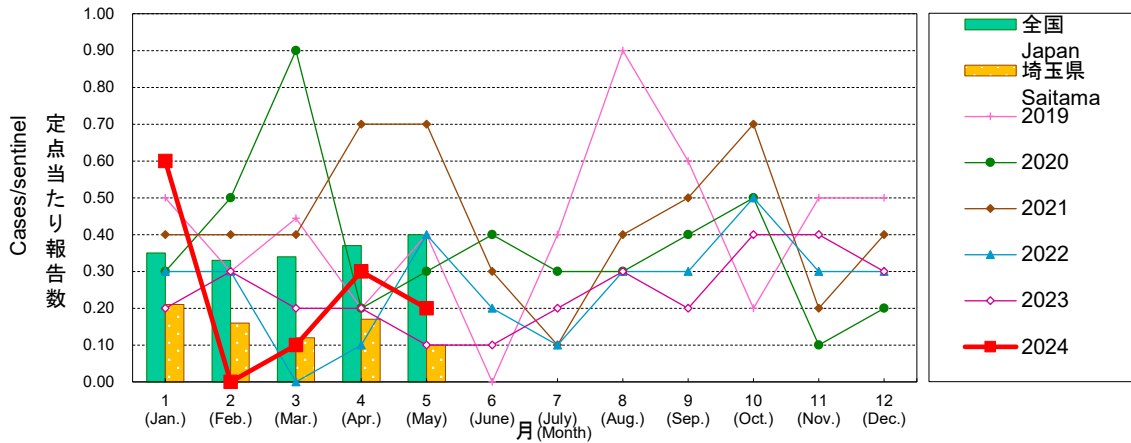
### 尖圭コンジローマ(総数)

Condyloma acuminatum(Total)



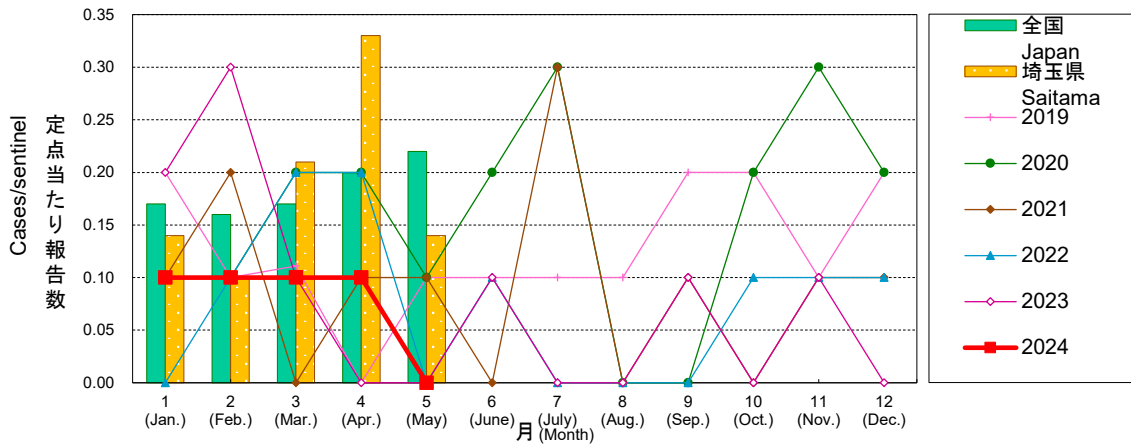
### 尖圭コンジローマ(男性)

Condyloma acuminatum(Male)



### 尖圭コンジローマ(女性)

Condyloma acuminatum(Female)

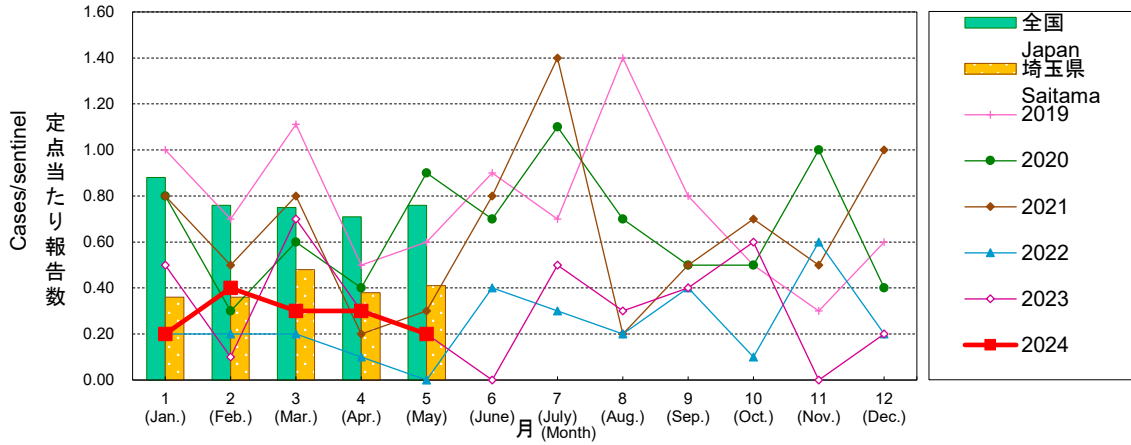


さいたま市 定点当たり報告数グラフ

Disease Trend Graph (monthly reported cases per sentinel in comparison),Saitama City

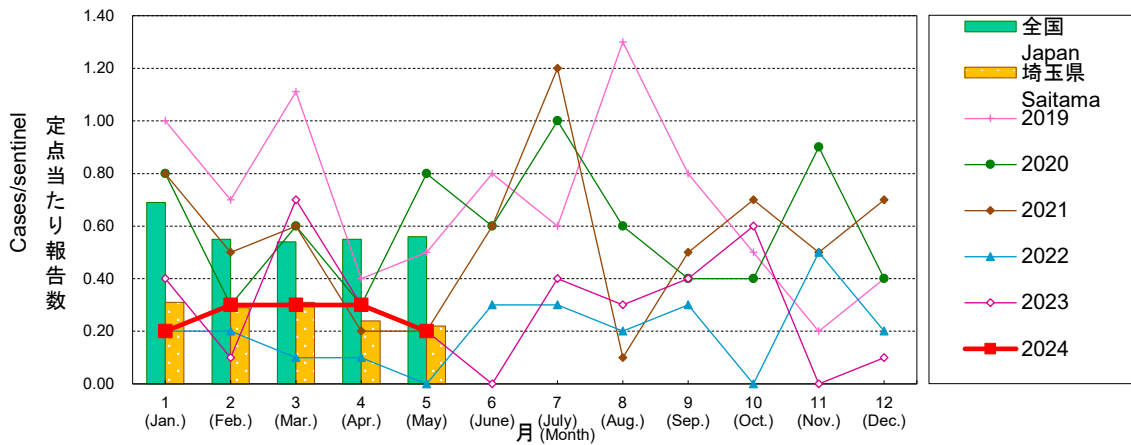
**淋菌感染症(総数)**

Gonorrhea(Total)



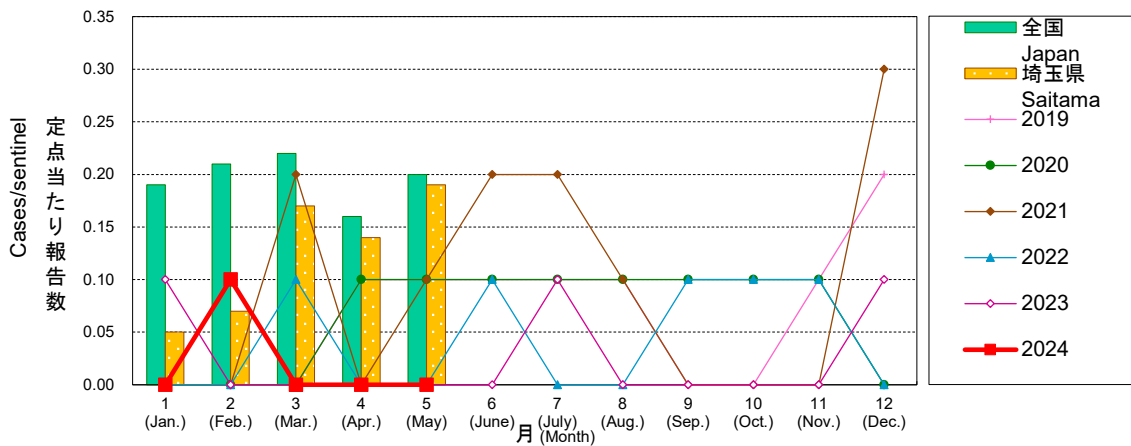
**淋菌感染症(男性)**

Gonorrhea(Male)



**淋菌感染症(女性)**

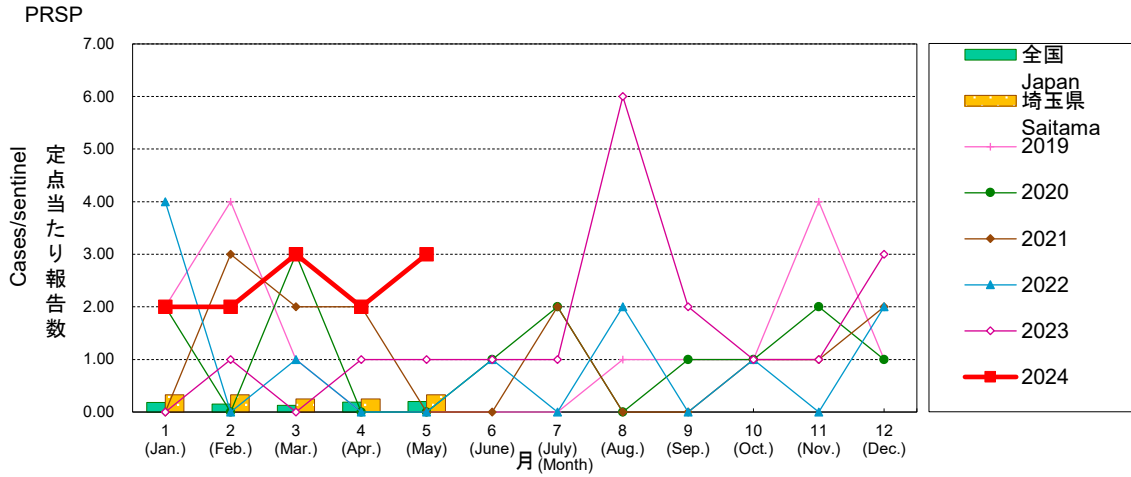
Gonorrhea(Female)



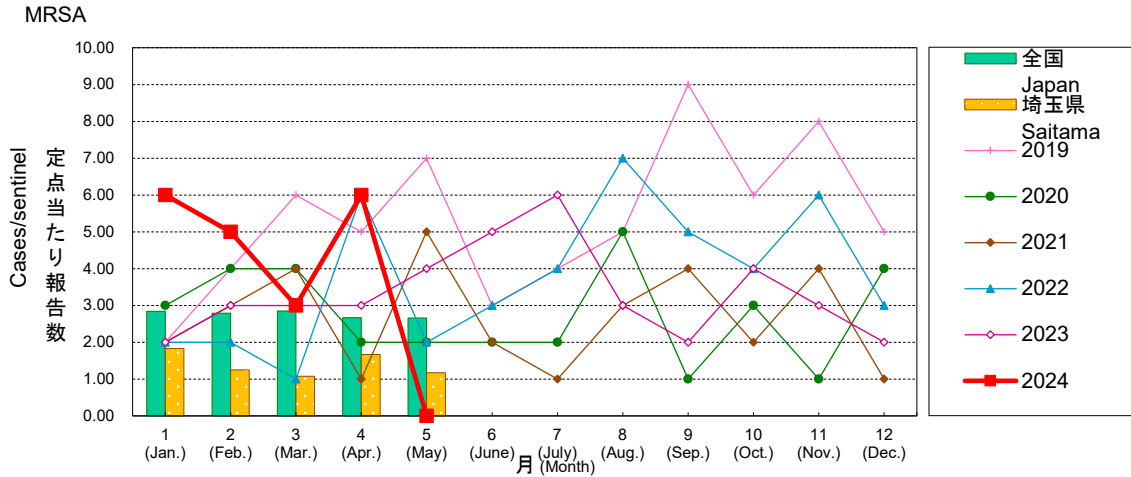
さいたま市 定点当たり報告数グラフ

Disease Trend Graph (monthly reported cases per sentinel in comparison),Saitama City

### ペニシリン耐性肺炎球菌感染症



### メチシリン耐性黄色ブドウ球菌感染症



### 薬剤耐性緑膿菌感染症

