



埼玉市

兼顾防灾的都市发展规划

2016  
概要版



# 何为“埼玉市兼顾防灾的都市发展规划”

“埼玉市防灾都市发展规划”是指不仅致力于让人安全、使人放心的防灾举措，而且为了把本市建成兼具便捷性及舒适性、安全且易于居住的城市，推进兼顾防灾的综合性城市建设。



## 制定防灾都市发展规划的目的

“防灾都市发展规划”是为了应对防灾这一紧急课题而制定的，规定了建设防灾空间的基本方针和具体措施。防灾空间是指抗灾能力强的空间和受灾时供人避难或开展应急活动的空间。

本市的市民、企事业单位和行政机关团结一致，为建设更为安全且易于居住的城市，打造即便遭遇灾害也能迅速复原、顺利重建的城市空间，制定了“埼玉市防灾都市发展规划”。

## 规划的视点和基本方针

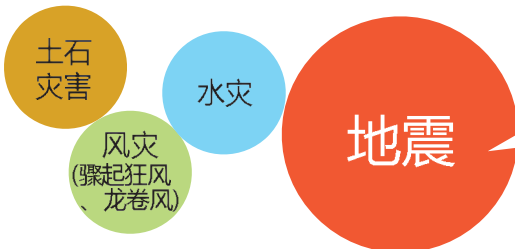
此前的防灾对策，重点在于地震灾害发生前的举措，但是基于近年来的大地震教训，重点变为从平时起就为万一发生的灾害采取对策，以便灾后迅速复原、顺利复兴重建。为此，我们在拟定“防灾都市发展规划”时，从3个视点出发，制定了4项基本方针。



## 需重点采取措施的灾害风险

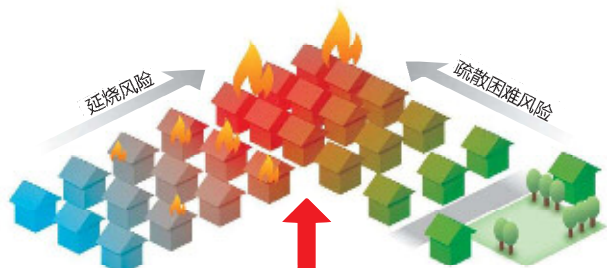
本市的防灾都市建设，在推进过程中着重于应对地震灾害，减轻伴随地震出现的火灾大规模蔓延的延烧扩大风险。

■本市假设会出现的灾害风险



- 震源位于首都正下方的首都直下型地震等的发生几率越来越大
- 一旦发生地震，同时也发生火灾的话，灾情将十分严重

必须阻止大规模延烧，即便发生了也必须能让民众可以逃往避难场所等处

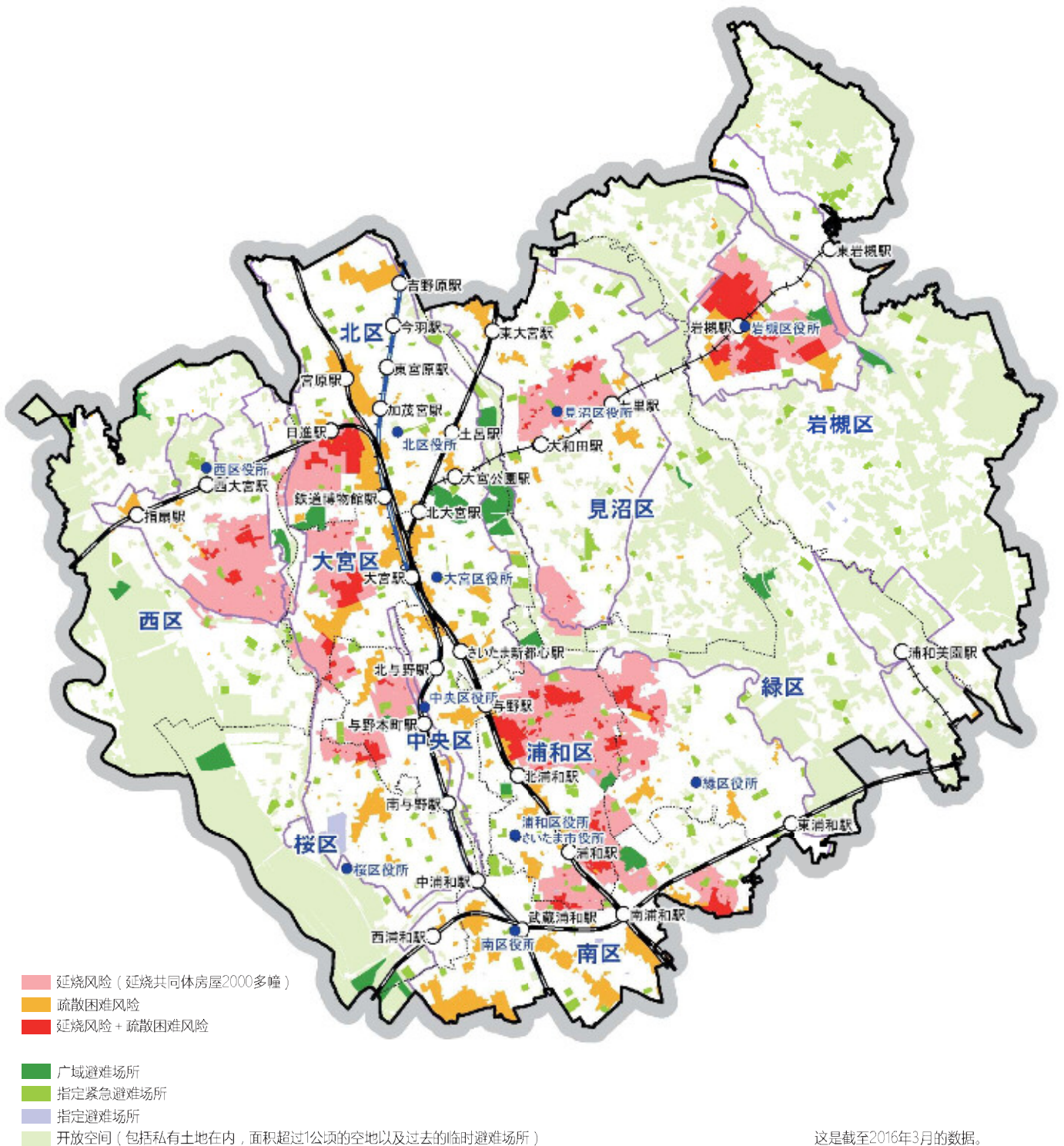


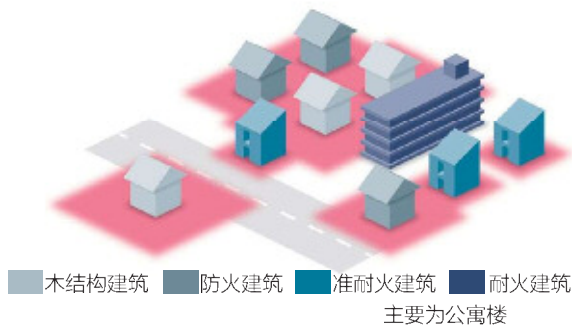
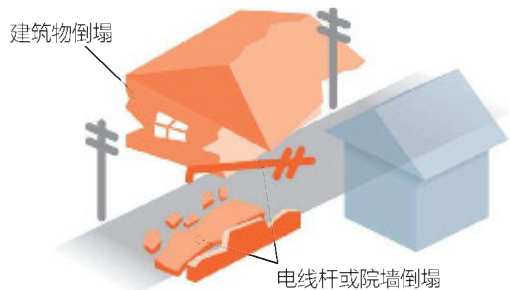
防灾都市发展规划中重点应对的灾害风险

# 对于灾害风险的评估

## 对于延烧风险和疏散困难风险的评估

我们掌握了本市“延烧风险”和“疏散困难风险”的情况。“延烧风险”指大地震时如发生火灾，火情可能会大面积蔓延的可能性；“疏散困难风险”指有的建筑物可能倒塌、堵塞疏散路径等的可能性。结果，我们确认到了市内各种风险的分布情况，并发现有的地区具有双重风险。





### 疏散困难风险是指

大地震之际，假设依照以前的抗震标准（1981年）建造的建筑物全部倒塌，导致疏散道路被堵塞；或是方圆500米以内没有避难场所或开放空间，因而无法有效避难的可能性。

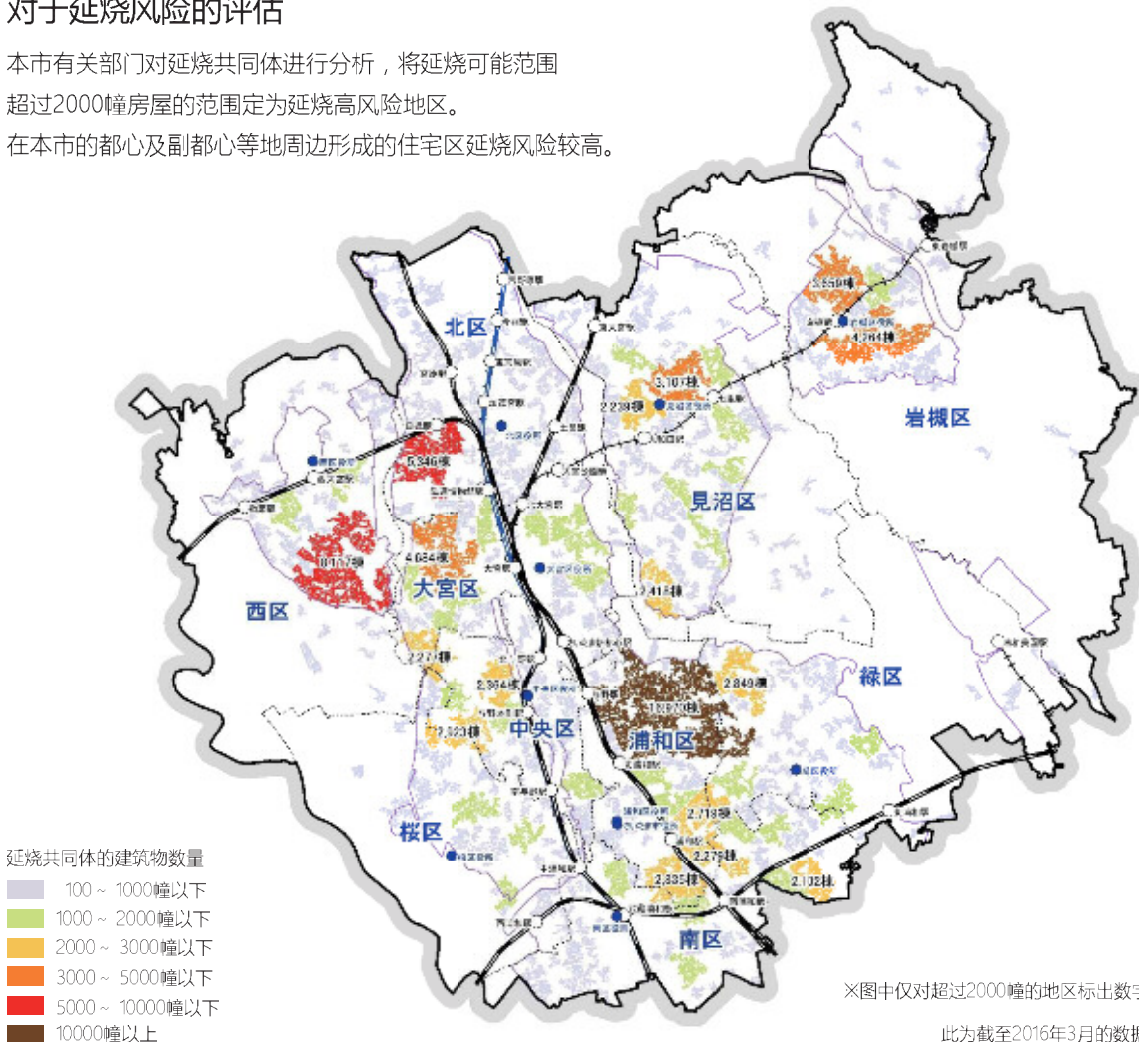


### 延烧共同体是指

假设大地震时发生火灾，灭火无法顺利进行，一定范围内任一建筑物失火，在建筑物的不同构造、规模和建筑密集度等情况下可能发生整体延烧的过火范围

## 对于延烧风险的评估

本市有关部门对延烧共同体进行分析，将延烧可能范围超过2000幢房屋的范围定为延烧高风险地区。在本市的都心及副都心等地周边形成的住宅区延烧风险较高。



## 措施 1

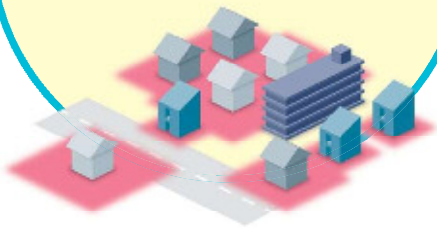
### 优先并重点改善受灾高风险地区

该措施是为了在受灾高风险地区保护居民的生命及财产，由行政机关和居民凝成一体推行的措施。为了推行与灾害风险及地区特征等相应的有效措施，将分如下三个步骤，分阶段地推行实施。

#### STEP 1

##### 评估延烧风险

从延烧共同体中抽选出有可能发生大规模延烧火灾的区域。

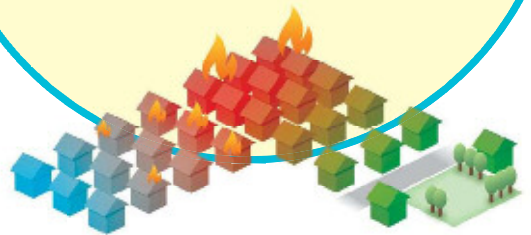


延烧对策区域

#### STEP 2

##### 评估延烧与疏散困难风险时考虑地区特征

从延烧对策区域中，抽选疏散困难的地区，综合评估建筑物密集程度及道路状况等，将必须重点并优先采取对策的地区，定位为“推进地区候选区”，推进综合性地区建设。



推进地区候选区

#### STEP 3

##### 在推进地区候选区根据居民的意愿

将灾害风险信息及推进地区候选区的信息与居民共享，把居民能自主推进措施实施的地区设定为“推进地区”，以期完善能兼顾防灾的居住环境。

此外，在设定“推进地区”之际，虽然重视居民的愿望以及可开展地区建设活动的范围，但有时也会包括受灾风险较低的地区和业已采取对策的范围。

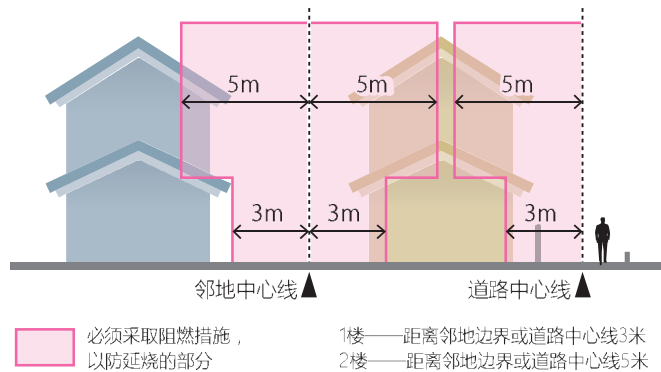


推进地区

## 改善延烧高风险区域

根据对延烧风险的评估结果，将有必要采取对策、防止延烧的区域（延烧对策区域）指定为“防火地域”或“准防火地域”（※），以促进建筑物的阻燃进程，防止延烧火灾扩大，将城区建设成火势不易蔓延的地区。

■“准防火地域”需采取阻燃措施的部分



## 对于存在延烧及疏散困难风险的地区采取改善措施

针对延烧高风险地区，根据对其疏散困难风险及地区特点的评估，设定“推进地区候选区”。  
在此之上，在“推进地区候选区”，基于居民的意愿等，设定“推进地区”，推进地区的改善。

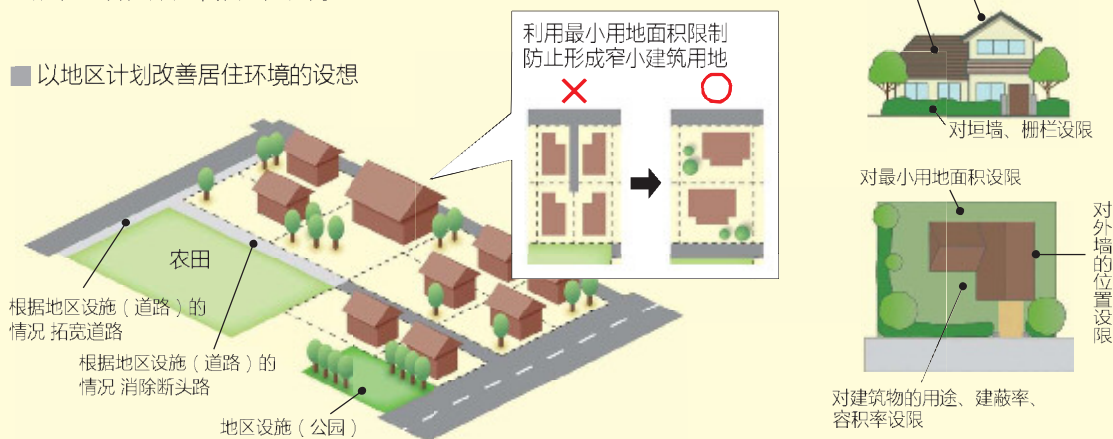
### 【个别对策的推进】

- 灵活运用旨在改善建筑物的耐震加固等补助制度
- 促进旨在改善道路的狭隘道路（※）拓宽整备项目
- 开放空间的保护和确保
- 设置消防水利（※）设施、充实防灾储备仓库和防灾机械材料、加强自主防灾组织活动

### 【引进地区计划（※）】

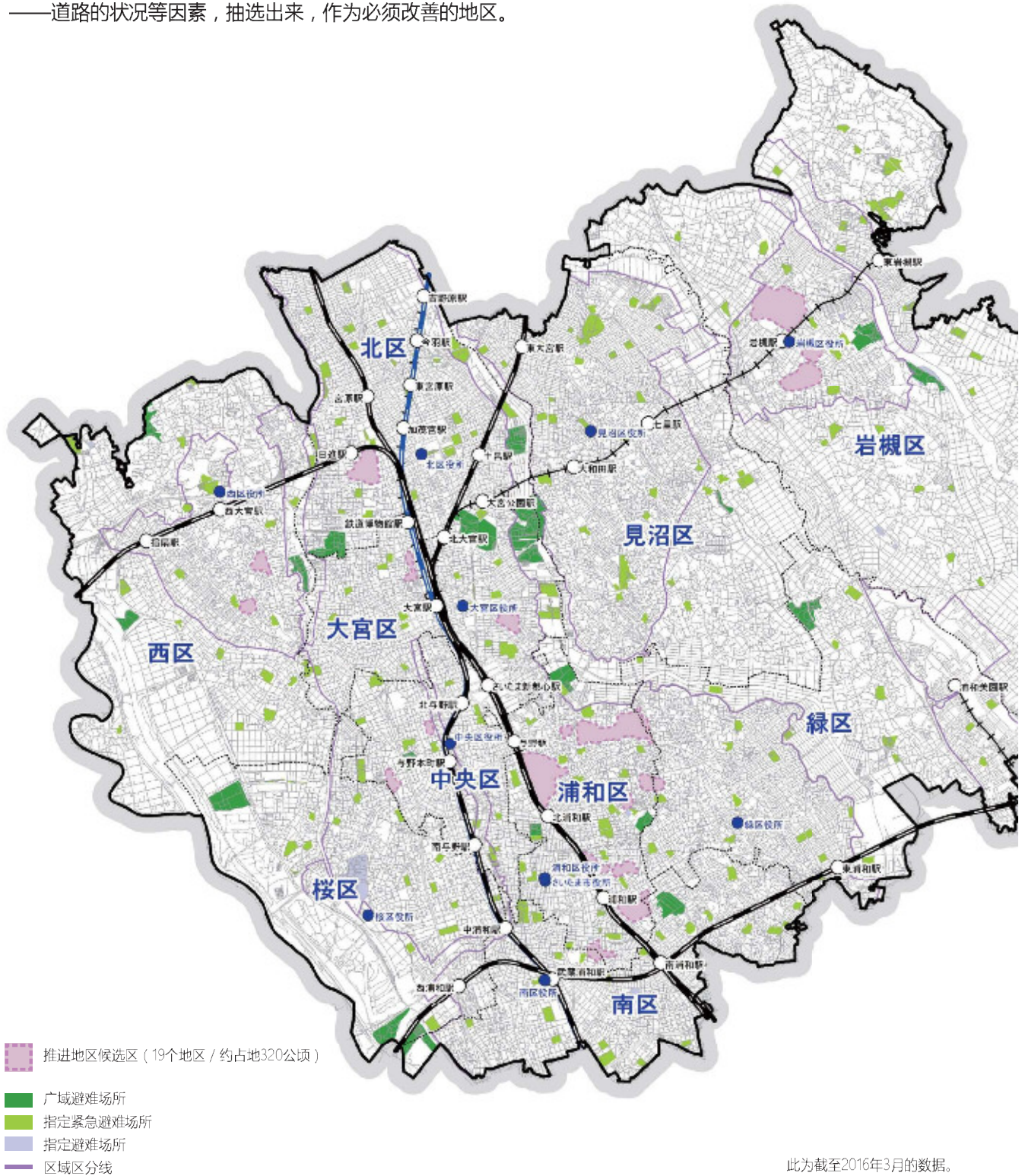
- 设定最低用地面积，以维持低密度的良好居住环境
- 确定旨在确保一定程度城市基础的地区设施（道路、公园等）
- 设定从道路及相邻用地边界线的建筑后退红线距离（※）
- 限制垣墙和栅栏，推广植物篱笆

■ 以地区计划改善居住环境的设想



## 推进地区候选区的设定及其地区特性倾向

对于同时具有延烧风险和疏散困难风险的地区，将进行现场勘察，综合评估和研讨建筑物的建筑密集程度以及造成疏散困难的起因——道路的状况等因素，抽选出来，作为必须改善的地区。

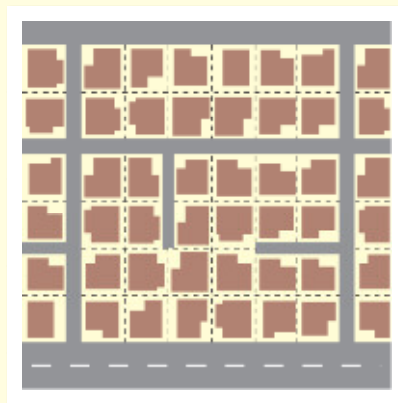




## 开放空间很少的既有建筑物密集区域

- 区划道路基本整修完备，但是狭隘道路很多。
- 可成为避难场所的开放空间很少。
- 由于地皮规模小，建筑密度越来越高，3层楼的住房越来越多。

地皮越分越小，形成了断头路，狭小用地内建筑物拥挤不堪。



## 原来的宽松住宅区地皮被分割得越来越小的区域

- 区划道路基本修建完善，但是随着狭小住宅用地的增加，断头路越来越多
- 地皮被分割得越来越小，导致建筑密度越来越高
- 分布着停车场或农田等，有可能被用于建设住房

地皮越分越小以及农田转用于建设住房，导致狭小住宅用地不断增加



## 基础设施尚未修建完毕就开始建设住房的区域

- 区划道路尚未修建完毕或不规整，部分用地就开始建设住房，街区因而成为无秩序状态
- 在被越分越小的用地上建设接近建蔽率规定极限的房屋，导致建筑密度越来越高
- 分布着停车场或农田等，有可能被用于建设住房

在区域基础设施尚未修建完备的情况下推进小规模开发，土地细分以及农田转作住房建设用地，导致狭小住房用地不断增加



## 防灾都市建设的具体措施

### 措施2

### 旨在实现“将来都市构造”的过程中提高城市防灾性的措施

该措施旨在引导顺应将来都市构造的土地利用，健全对城市整体发挥重要作用的据点和网络，从而提高城市整体的防灾性。

#### 安全的高密度街区的形成

- 优先推进市内都心、副都心等密集城区的开发
- 推进城区的阻燃化进程，构建道路或开放空间等框架设施

#### 顾及灾害风险的土地利用及城市设施的配置

- 遏制在受淹风险及地基液化风险较高地区的无序开发
- 在灾害风险高的地区配置避难场所、延烧阻断带和疏散道路



### 措施3

### 确保受灾时城市功能的措施，以便在灾害发生时保卫民众生活

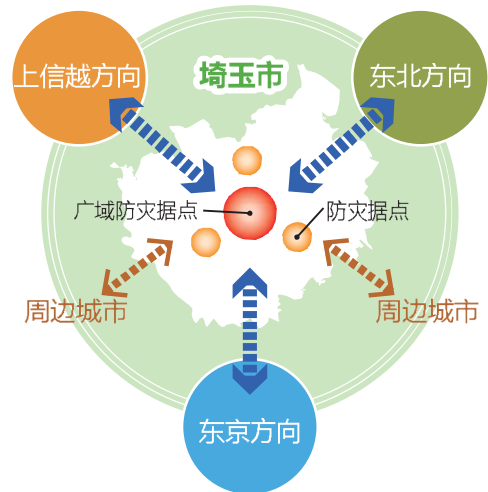
该措施旨在平时就做好准备，以便必要时能迅速地应急修复，从而在灾害发生时保卫市民的生命和生活。

#### 广域防灾据点的整備

- 设置开放空间
- 紧急灾害对策总部的替代据点
- 紧急灾害对策派遣队（TEC-FORCE）以及紧急消防援助队的集结据点

#### 大范围道路网的建设

- 紧急运输道路的进一步网络化以及沿路建筑物的耐震化
- 汽车专用道路的网络化



### 措施4

### 这是推进准备工作展开的措施，以便即使受灾也能顺利地复兴重建

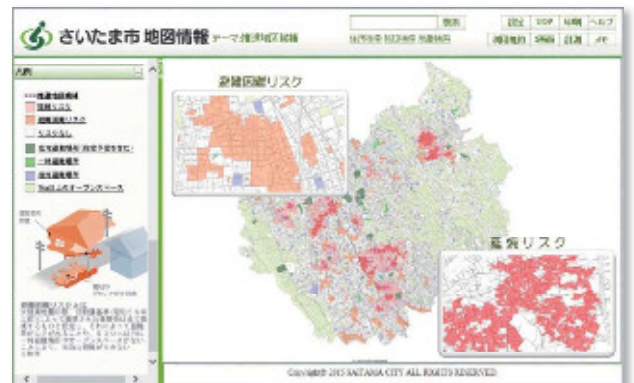
该措施旨在让本市市民与行政机关平时就做好准备，以防万一受灾。

#### 提高受灾时应对能力

- 持续定点监测（※），掌握受灾风险
- 进行复兴重建表象训练

#### 制作并运用《震灾复兴行动指针》

- 复兴的分工明确化



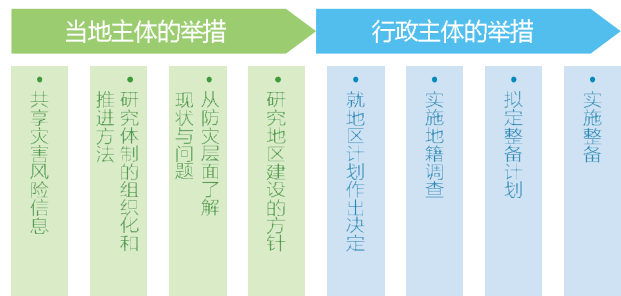
■ 以GIS（※）进行的灾害风险监测（示意图）

# 防灾都市发展规划的推进方法

## 为推进地区的举措提供支援

在基于居民意愿、定位为“推进地区”的地区，人们研究旨在综合应对本地区课题的地区建设方针及有效措施。而且，这种研究是以本地区居民为主体推进展开的。为了对居民的举措提供支援，市政府除进行社会资源整備事业的相关协调之外，还落实各种既有项目，实施既有措施。

在推进地区开展地区建设的步骤示意图



## 为实现“将来都市构造”的社会资本整備

引进“社会资本整備的基本战略”。此战略汇总了旨在实现将来都市构造而应当优先致力于解决的课题以及举措方针等的设想。

### 社会资本整備的基本战略

#### ① 旨在确保最起码防灾性的社会资本整備

- 优先实施旨在将本市的灾害风险缓解到一定水平的项目
- 力图改善受灾高风险地区，确保最起码的防灾性

#### ② 有助于建成防灾据点的社会资源整備

- 优先投资提高市内都心、副都心等据点城市职能的项目
- 使可加强将来都市构造的据点职能的相应措施成为投资重点

#### ③ 促进社会资本整備事业的“打包”出台

- 作为防灾事业的主要事业，通过将相关措施“打包”出台，促进措施更为高效、有效地展开。

#### ④ 维持改善基本生活环境的举措

- 将一如既往地切实推行道路维修、排水设施整備等旨在维持生活的项目

#### ⑤ 原则上不进行可能引发城区无序扩大的社会资本整備

- 对于可能引发城区无序扩大的事业将具体验证其意义

# 埼玉市震灾复兴行动指针

在发生大规模地震，本市受灾的情况下，为使本市市民、企事业单位与行政机关凝成一体，开展复兴重建，本市制定埼玉市震灾后复兴行动指针，包括如下内容：

### 埼玉市震灾复兴行动指针

制定 2015年6月26日市长裁定

(目的)

第1条 本指针的目的在于，在本市区因地震蒙受严重损失时，市民及市政府携手努力，通过综合且有计划地推进受灾城区复兴相关措施，形成抗灾力强、安全性高、令人放心的城区，以期实现市民生活的稳定与复苏。

(定义)

第2条 本指针所用措辞的语意均出自《建筑基准法》(1950年第201号法律)的范例。

(复兴的理念)

第3条 不仅在城区的灾后复兴方面，在城区复兴准备方面，市政府、市民及企事业单位都必须各尽其责，开展合作。

(市政府的职责)

第4条 市政府必须力图与埼玉县政府以及相关地方公共团体保持合作，在受灾之后迅速制定与本市的复兴有关的基本规划(下文中称之为“埼玉市都市复兴基本规划”)，并大为传播，让市民众所皆知；同时，必须与市民携手努力，推进基于该规划的地震灾复兴事业，实施其他必要措施。

2 为了持续对本市的受灾危险性进行调查和分析，以便在受灾时减轻受灾程度并推进灾后复兴事业顺利展开，市政府必须基于灾害危险性，反复研究更好的复兴措施，并从平时开始采取应对措施。

3 市政府应致力于旨在从平时开始提高应对灾害能力的训练和学习。

(市民及企事业单位的职责)

第5条 市民应当从平时起，对防灾都市建设加深理解，还必须在受灾后为重建个人生活以及灾后复兴事业提供合作。

2 企事业单位在开始业务活动之际当清醒认识社会责任，对防灾都市建设加深理解，努力通过灾后的业务活动复兴城区，同时还必须努力为灾后复兴事业提供合作。

3 市民及企事业单位必须努力改善在防灾都市建设方面所必需的用地及道路，并且保全农用地及自然地带。

(复兴优先顺序)

第6条 市政府规定，优先推进下列地区的复兴工作：承担本市中枢职能的都心、副都心等的据点以及因遭受毁灭性损害而需要重新进行基础设施建设及土地规划整理的地区。

2 市政府当从平时起，将城区复兴优先顺序以及复兴职责分担的相关方针与市民及企事业单位进行共享。

3 市政府可公示埼玉市都市复兴基本规划中的复兴优先顺序。

附则

本指针从公布之日起实施。

## 词语解释

将来都市构造	是都市总体规划中显示的未来都市的大致框架，也是土地利用及防灾各领域方针的基础。
防火地域 / 准防火地域	是根据《都市计划法》，为遏制火灾风险而指定的地域，并在地域内制定了建筑物耐火、防火的规章制度。
狭隘道路	通常指宽度不满4米的道路，发生大地震时可能会因建筑物倒塌等而妨碍疏散以及灭火活动的展开。
消防水利	指可在大地震等情况下发生火灾时，可用于灭火的防火水箱等设施。
地区计划	指根据《都市计划法》，为了对因地制宜的良好环境进行合理布局及保护而制定的都市计划，规定地区设施（道路、公园等）的布局以及建筑物的用途、高度、墙壁位置以及地皮的规模等，作为地区的规则。
建筑后退红线距离	为确保道路空间的宽裕、形成舒适的居住环境等而规定的建筑物外墙距离道路边界或地皮边界的后退距离。
定点监测	在本规划中指以数据形式，掌握并整理土地利用的变化及建筑物的更新状况。
GIS	指地理信息系统（Geographic Information System），是将具有位置信息的道路及建筑物数据和灾害风险等信息相叠加，形成可视化信息，并旨在进行共享的信息技术。

定点监测的结果通过地理信息系统（GIS）作为“防灾地区建设信息地图”公之于众。



[http://www.sonicweb-asp.jp/saitama\\_g](http://www.sonicweb-asp.jp/saitama_g)

在市政府官方网站上

埼玉市地图情报

检索

# 埼玉市兼顾防灾的都市发展规划

发行：埼玉市 都市局 都市计划部 都市总务科 政策股

〒330-9588 埼玉市浦和区常盤6-4-4

TEL：048-829-1394 FAX：048-829-1979

HP：http://www.city.saitama.jp/index.html