

さいたま市防災カルテ

三室中学校区

①学区の概況と課題

◆学区の概要

【位置】 緑区の中央部北寄りに位置し、浦和区・見沼区と隣接している。
【土地利用】 学区内には住宅地が広がっており、北部・東部に畑が広がっている。北部から東部にかけて芝川が流れる。
【交通】 学区の南東部に新見沼大橋有料道路が走っている。

◆学区の位置



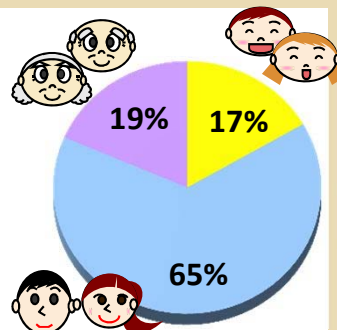
◆学区内被害想定結果

| 地震 | さいたま市直下地震 | 関東平野北西縁断層帯地震 | 東京湾北部地震 | | | |
|----------|----------------|--------------|-------------|-----|------|-----|
| 最大震度 | 6強 (6.2) | 6弱 (5.8) | 6弱 (5.8) | | | |
| 最小震度 | 6弱 (5.8) | 5強 (5.4) | 5強 (5.3) | | | |
| 死者 | 16人 (0.1%) | 1人 (0.0%) | 0人 (0.0%) | | | |
| 負傷者 | 144人 (0.5%) | 27人 (0.1%) | 18人 (0.1%) | | | |
| 避難者 | 3,572人 (13.1%) | 113人 (0.4%) | 67人 (0.2%) | | | |
| 全壊建物棟数 | 1,108棟 (11.8%) | 12棟 (0.1%) | 5棟 (0.1%) | | | |
| うち焼失棟数 | 843棟 (9.0%) | 1棟 (0.0%) | 0棟 (0.0%) | | | |
| 半壊建物棟数 | 1,044棟 (11.2%) | 221棟 (2.4%) | 150棟 (1.6%) | | | |
| 水害 | 荒川 | 利根川 | 江戸川 | 芝川等 | 綾瀬川等 | 鴨川等 |
| 床上浸水建物棟数 | 0棟 | 0棟 | 0棟 | 32棟 | 0棟 | 0棟 |
| 床下浸水建物棟数 | 0棟 | 0棟 | 0棟 | 30棟 | 0棟 | 0棟 |

※震度のカッコ内は計測震度を、それ以外のカッコ内は学区内の比率を示す。

◆人口概況 (平成22年国勢調査)

| | 三室中学校区 | 全市平均 |
|--------|------------------------|------------------------|
| 総人口 | 27,358人 | |
| 人口等 | | |
| 0-14歳 | 4,550人 (17%) | (14%) |
| 15-64歳 | 17,746人 (65%) | (67%) |
| 65歳以上 | 5,062人 (19%) | (19%) |
| 人口密度 | 4,346人/km ² | 5,766人/km ² |



【地震】 さいたま市直下地震では最大震度6強となっており、**地区の25%弱が全壊・半壊の被害**を受け、**地区の約10%にあたる建物は焼失**する恐れがある。

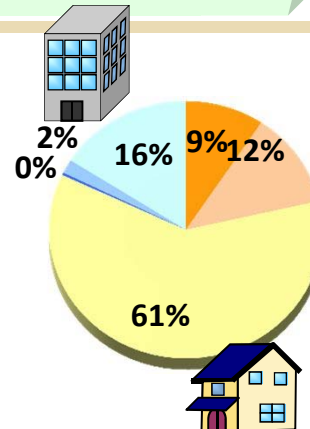
【水害】 他の地域と比べ、**相対的には浸水被害の危険性は低い**。

◆防災関連施設情報 (平成26年2月時点)

| 種別 | 名称 |
|-----------|---|
| 避難場所 | 三室中学校、芝原小学校、三室小学校、三室公民館、大古里公民館、さくら草特別支援学校 |
| 一時・広域避難場所 | 芝原中央公園、芝原西公園 |
| 市・区役所等窓口 | 三室支所、山崎市民の窓口 |
| 消防署・出張所 | |
| 警察署・交番 | 三室交番 |
| 救急病院 | さいたま市立病院 |
| 応急給水場所 | 三室小学校、さいたま市立病院、松芝公園 |

◆建物概況 (平成23年度さいたま市都市計画基礎調査)

| | 三室中学校区 | 全市平均 |
|---------------|--------------|-------|
| 総建物棟数 | 9,356棟 | |
| 建物 | | |
| 木造(昭和46年以前) | 871棟 (9%) | (17%) |
| 木造(昭和47-55年) | 1,132棟 (12%) | (12%) |
| 木造(昭和56年以後) | 5,670棟 (61%) | (45%) |
| 非木造(昭和46年以前) | 28棟 (0%) | (1%) |
| 非木造(昭和47-55年) | 163棟 (2%) | (3%) |
| 非木造(昭和56年以後) | 1,492棟 (16%) | (21%) |



◆被害想定結果からわかる防災上の主なポイント

【その他】 建物の浸水被害は比較的小さいが、農地を中心に**浸水域が広い**。
【その他】 若年層が比較的多い地区となっており、**学校や地域における防災体制の構築が必要**。

● 全市平均と比較すると、**14歳以下の若年層が多い**。

● 全市平均と比較すると、**新しい木造建物の割合が大きい**。

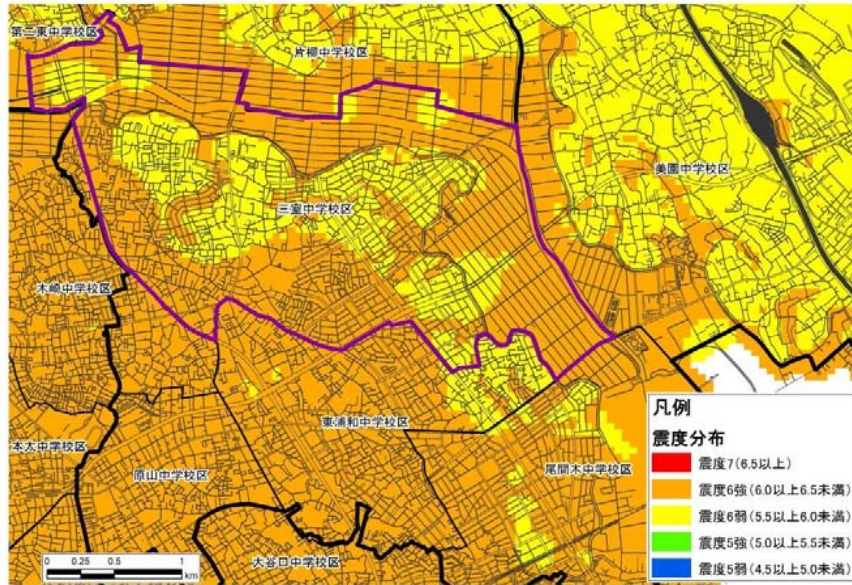
本カルテは一つの例であり、これを基に防災上のポイントや必要な対策について、家族や地域の方々と話合ってみましょう。

②さいたま市直下地震の想定 **さいたま市防災カルテ**

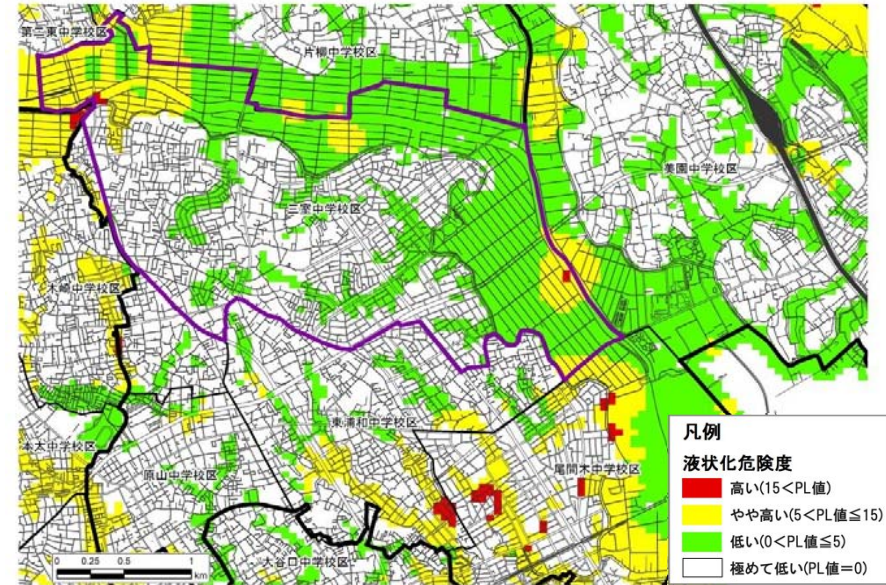
三室中学校区



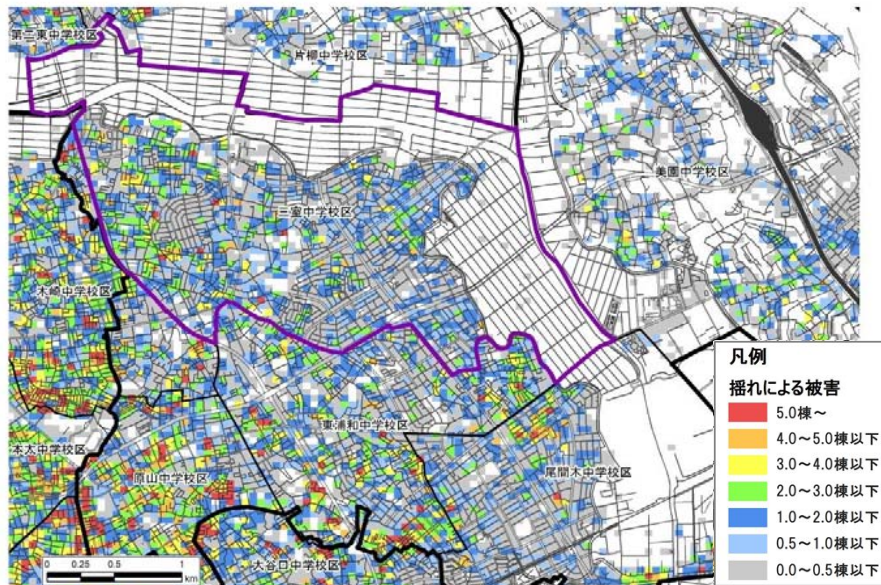
震度分布図



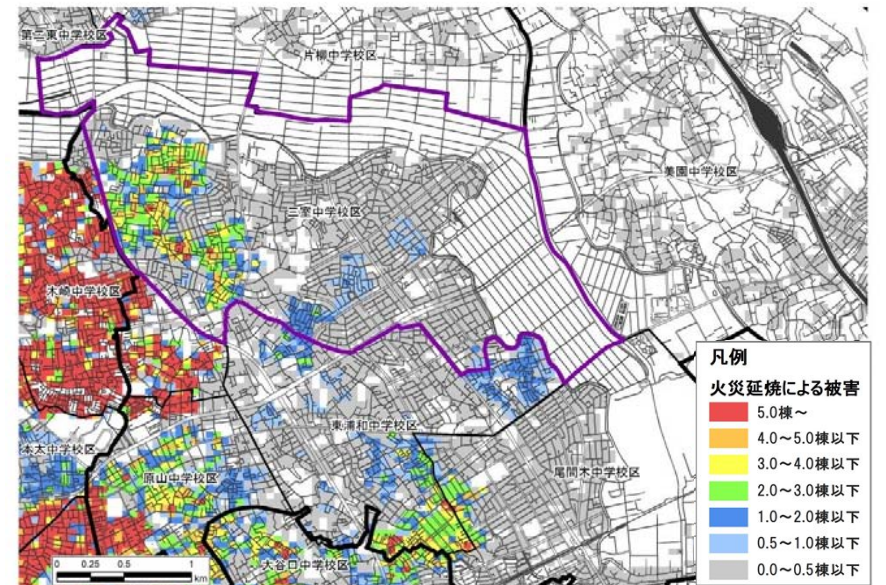
液状化危険度分布図



建物被害分布図（揺れによる被害）



建物被害分布図（火災延焼による被害）

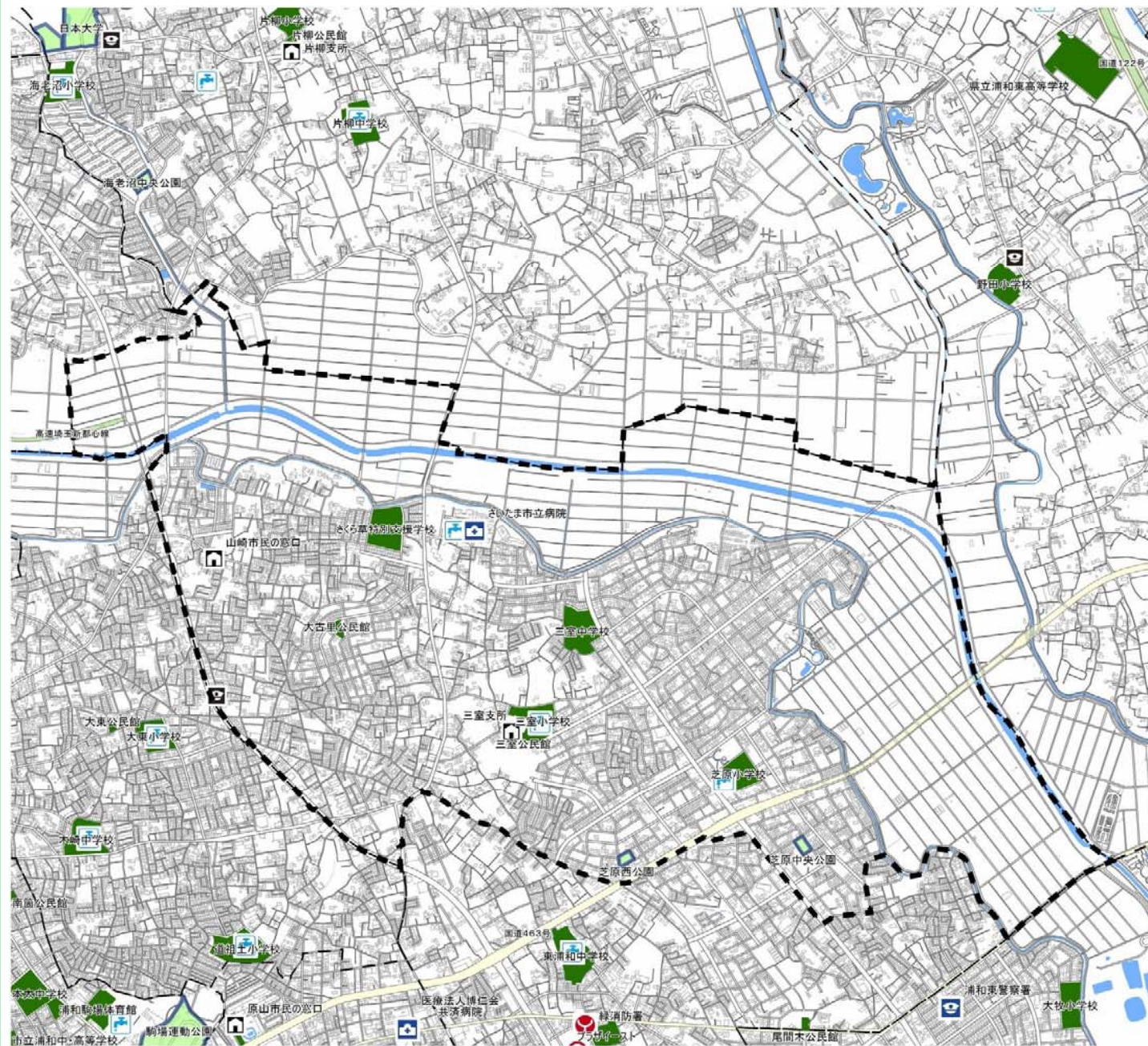


本カルテは一つの例であり、これを基に防災上のポイントや必要な対策について、家族や地域の方々と話し合ってみましょう。

③防災マップ

さいたま市防災カルテ

三室中学校区



凡例

| | | | |
|--|----------|--|----------|
| | 避難場所 | | 消防署 |
| | 一時避難場所 | | 消防署(出張所) |
| | 広域避難場所 | | 警察署 |
| | 市役所 | | 交番・駐在所 |
| | 区役所 | | 救急病院 |
| | 支所・市民の窓口 | | 応急給水場所 |

(平成26年2月時点の情報で作成)

メモ欄

