

地区別防災カルテ(南区)

白幡中学校区
岸中学校区
大谷場中学校区
大谷口中中学校区
南浦和中学校区
内谷中学校区
田島中学校区

さいたま市防災カルテ

白幡中学校区



①学区の概況と課題

◆学区の概要

【位置】 南区の西部に位置し、浦和区を跨いでいる。桜区・中央区と隣接している。

【土地利用】 学区内には住宅地が広がっており、北部には県庁がある。

【交通】 学区の中央部には国道17号、北部には国道463号、西部にはJR埼京線と南西部には武蔵野線が走っている。

◆学区の位置



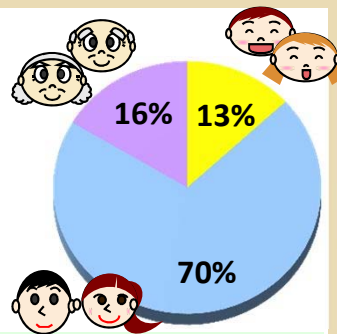
◆学区内被害想定結果

地震	さいたま市直下地震	関東平野北西縁断層帯地震	東京湾北部地震			
最大震度	6強 (6.3)	6弱 (5.8)	6強 (6.0)			
最小震度	6強 (6.0)	5強 (5.4)	6弱 (5.5)			
死者	71人 (0.2%)	4人 (0.0%)	8人 (0.0%)			
負傷者	222人 (0.7%)	35人 (0.1%)	68人 (0.2%)			
避難者	6,145人 (19.1%)	381人 (1.2%)	1,143人 (3.6%)			
全壊建物棟数	1,361棟 (20.6%)	70棟 (1.1%)	163棟 (2.5%)			
うち焼失棟数	816棟 (12.4%)	46棟 (0.7%)	68棟 (1.0%)			
半壊建物棟数	1,190棟 (18.0%)	301棟 (4.6%)	767棟 (11.6%)			
水害	荒川	利根川	江戸川	芝川等	綾瀬川等	鴨川等
床上浸水建物棟数	1,258棟	0棟	0棟	0棟	0棟	325棟
床下浸水建物棟数	923棟	0棟	0棟	0棟	0棟	287棟

※震度のカッコ内は計測震度を、それ以外のカッコ内は学区内の比率を示す。

◆人口概況 (平成22年国勢調査)

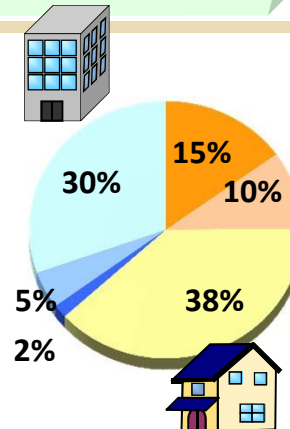
	白幡中学校区	全市平均
総人口	32,193人	
人口等		
0-14歳	4,217人 (13%)	(14%)
15-64歳	22,692人 (70%)	(67%)
65歳以上	5,284人 (16%)	(19%)
人口密度	12,125人/km ²	5,766人/km ²



- 【地震】さいたま市直下地震の震度が最も大きくなっており、**地区の約40%が全壊・半壊の被害**を受け、**地区の10%強にあたる建物は焼失**する恐れがある。
- 【水害】荒川が氾濫した場合、**地区の30%以上が浸水被害**を受ける。

◆建物概況 (平成23年度さいたま市都市計画基礎調査)

	白幡中学校区	全市平均
総建物棟数	6,606棟	
建物		
木造(昭和46年以前)	991棟 (15%)	(17%)
木造(昭和47-55年)	650棟 (10%)	(12%)
木造(昭和56年以後)	2,537棟 (38%)	(45%)
非木造(昭和46年以前)	110棟 (2%)	(1%)
非木造(昭和47-55年)	308棟 (5%)	(3%)
非木造(昭和56年以後)	2,010棟 (30%)	(21%)



◆防災関連施設情報 (平成26年2月時点)

種別	名称
避難場所	白幡中学校、浦和別所小学校、南浦和小学校、岸町小学校、埼玉大学附属中学校、別所公民館、岸町公民館
一時・広域避難場所	浦和中央公園、別所沼公園
市・区役所等窓口	
消防署・出張所	
警察署・交番	
救急病院	医療法人秋葉病院
応急給水場所	南浦和小学校、岸町小学校

◆被害想定結果からわかる防災上の主なポイント

- 【耐震化】多くの建物被害が想定されているため、**耐震化率の向上が必要**。
- 【水害】水害の危険性が高い地区となっており、迅速な情報伝達体制や、自主防災組織等による**安全な避難体制の構築が必要**。
- 【避難】人口密度が高い地域のため、**円滑な避難誘導の実施が必要**。

人口割合は全市平均とほぼ等しい一方、**人口密度は高い**。

全市平均と比較すると、**非木造の建物の割合が大きい**。

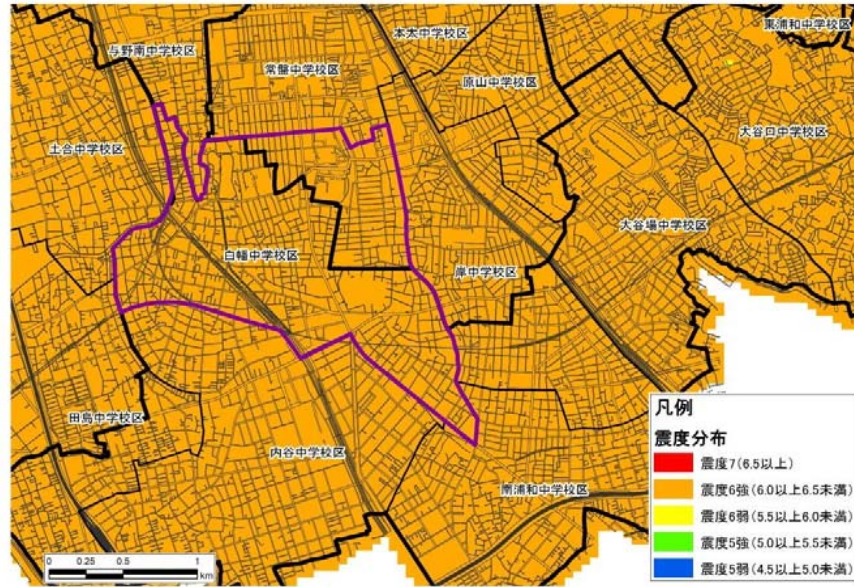
本カルテは一つの例であり、これを基に防災上のポイントや必要な対策について、家族や地域の方々と話し合ってみましょう。

②さいたま市直下地震の想定 **さいたま市防災カルテ**

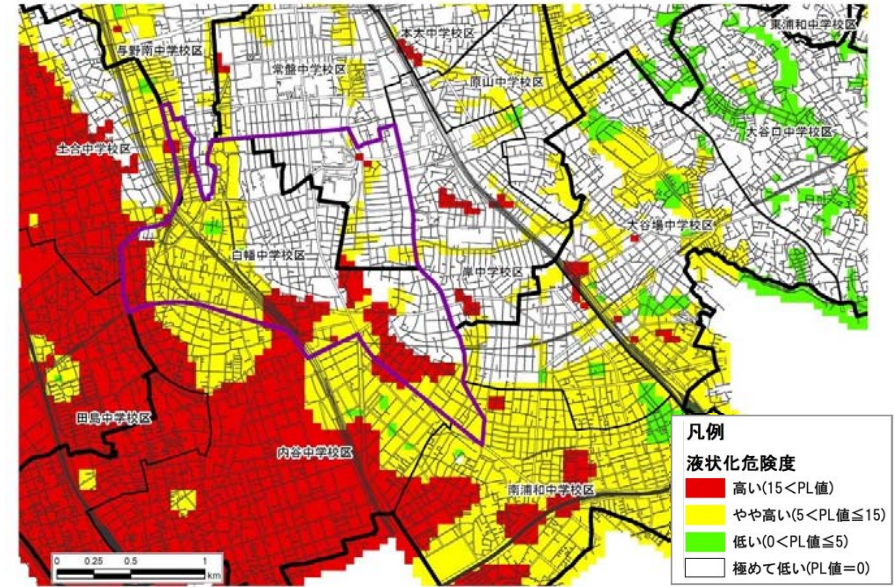
白幡中学校区



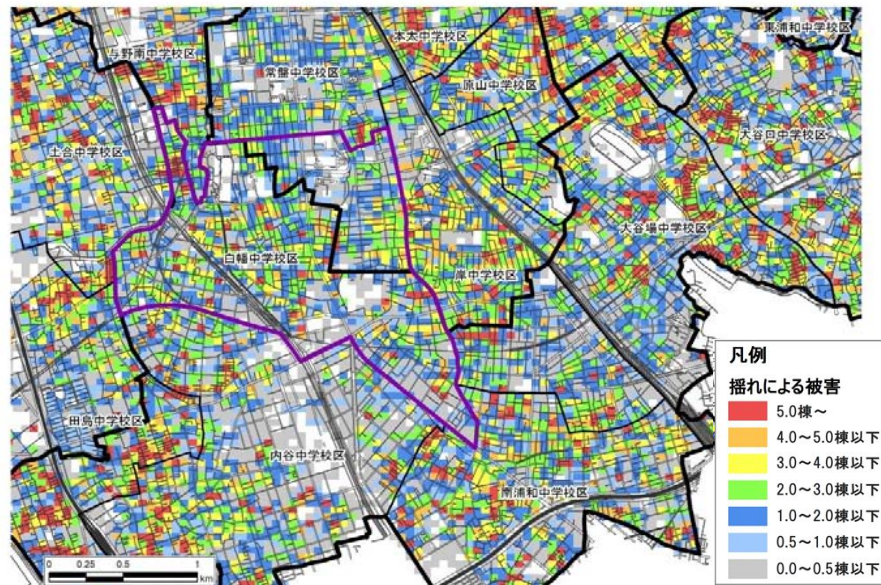
震度分布図



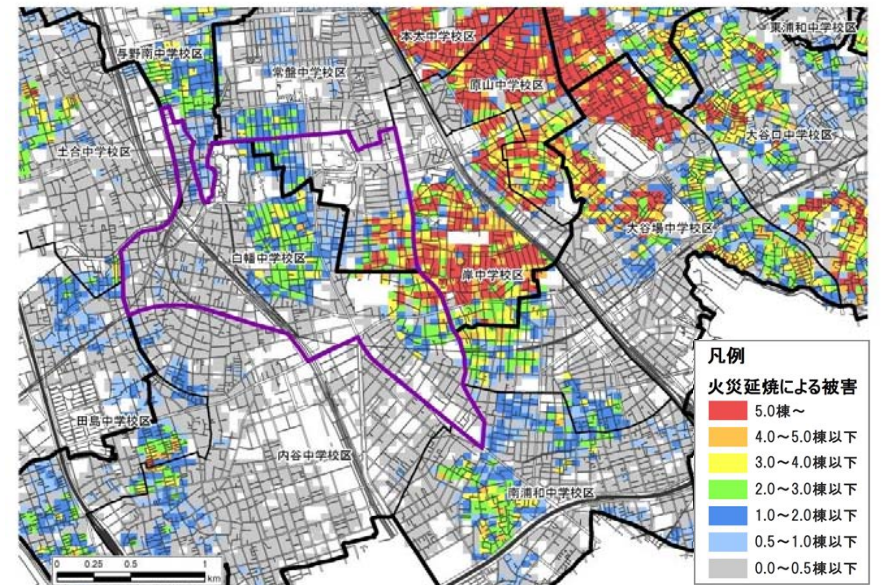
液状化危険度分布図



建物被害分布図（揺れによる被害）



建物被害分布図（火災延焼による被害）

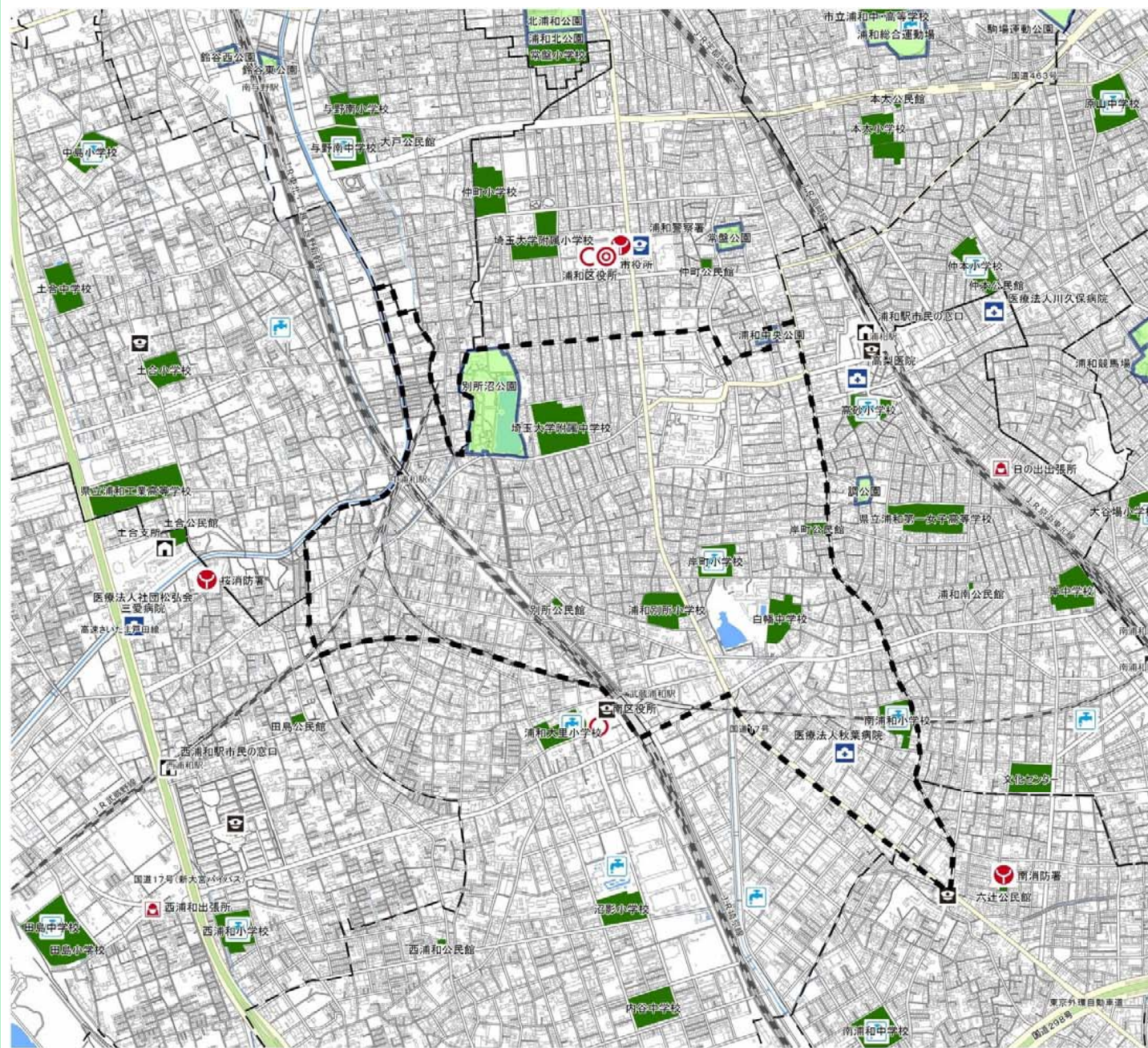


本カルテは一つの例であり、これを基に防災上のポイントや必要な対策について、家族や地域の方々と話し合ってみましょう。

③防災マップ

さいたま市防災カルテ

白幡中学校区



凡例

	避難場所		消防署
	一時避難場所		消防署(出張所)
	広域避難場所		警察署
	市役所		交番・駐在所
	区役所		救急病院
	支所・市民の窓口		応急給水場所

(平成26年2月時点の情報で作成)

