

本カルテは一つの例であり、これを基に防災上のポイントや必要な対策について、家族や地域の方々と話し合ってみましょう。



さいたま市防災カルテ

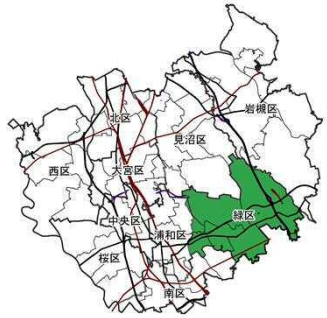
緑区

①区の概況と課題

◆区の概要

- 【位置】さいたま市の南東部に位置し、越谷市・川口市に隣接。
- 【地形】中央部に広がる見沼田圃を中心に緑地が広がり、芝川や綾瀬川、見沼代用水などが流れている。
- 【土地利用】埼玉高速鉄道や道路交通網と共に市街地が整備されている。
- 【交通】JR武蔵野線と埼玉高速鉄道が走り、南北を結ぶ国道122号や第2産業道路等がある。

◆全体図



◆防災関連施設情報(区内施設数) (平成26年2月時点)

避難場所	24ヶ所	消防署・出張所	2ヶ所	市役所・区役所	6ヶ所
一時避難場所	5ヶ所	警察署・交番	6ヶ所	支所・市民の窓口	6ヶ所
広域避難場所	0ヶ所	救急病院	3ヶ所	応急給水場所	11ヶ所

◆区内被害想定結果

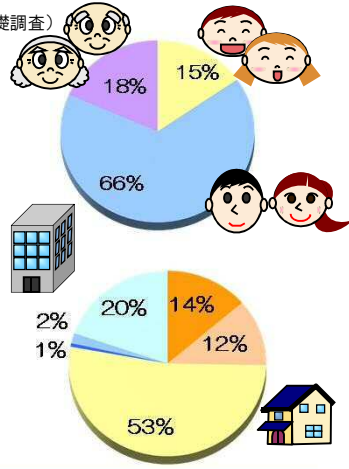
地震	さいたま市直下地震	関東平野北西縁断層帯地震	東京湾北部地震			
最大震度	6強 (6.2)	6弱 (5.8)	6弱 (5.8)			
最小震度	6弱 (5.7)	5強 (5.3)	5強 (5.2)			
死者	180人	10人	6人			
負傷者	739人	130人	107人			
避難者	17,758人	1,071人	917人			
全壊建物棟数	5,357棟	256棟	158棟			
うち焼失棟数	4,063棟	195棟	105棟			
半壊建物棟数	4,587棟	1,035棟	1,112棟			
水害	荒川	利根川	江戸川	芝川等	綾瀬川等	鴨川等
床上浸水建物棟数	1,086棟	14棟	0棟	419棟	71棟	0棟
床下浸水建物棟数	961棟	3棟	0棟	353棟	11棟	0棟

◆区内人口・建物概況

(人口:平成22年国勢調査)
(建物:平成23年度さいたま市都市計画基礎調査)

人口等	人口	割合
総人口	110,118人	
0-14歳	16,883人	(15%)
15-64歳	72,993人	(66%)
65歳以上	20,242人	(18%)
人口密度	4,145人/km ²	
世帯数	40,862世帯	

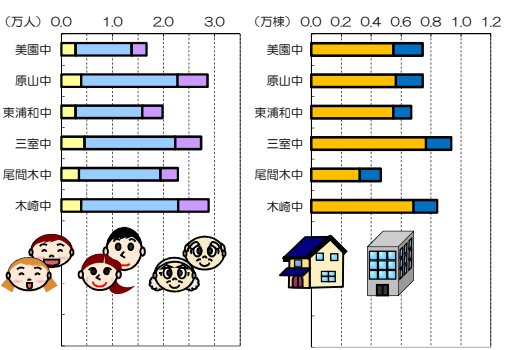
建物	棟数	割合
総建物棟数	34,446棟	
木造(昭和46年以前)	4,689棟	(14%)
木造(昭和47-55年)	4,026棟	(12%)
木造(昭和56年以後)	18,116棟	(53%)
非木造(昭和46年以前)	212棟	(1%)
非木造(昭和47-55年)	613棟	(2%)
非木造(昭和56年以後)	6,790棟	(20%)



◆学区別人口・建物概況

(人口:平成22年国勢調査)
(建物:平成23年度さいたま市都市計画基礎調査)

学校区名	人口	建物棟数
美園中学校区	16,688人	7,433棟
原山中学校区	28,600人	7,457棟
東浦和中学校区	19,827人	6,689棟
三室中学校区	27,358人	9,356棟
尾間木中学校区	22,825人	4,649棟
木崎中学校区	28,829人	8,410棟



◆さいたま市直下地震と荒川水害の被害想定結果

地震	美園中学校区	原山中学校区	東浦和中学校区	三室中学校区	尾間木中学校区	木崎中学校区
最大震度	6強 (6.1)	6強 (6.2)	6強 (6.2)	6強 (6.2)	6強 (6.2)	6強 (6.1)
最小震度	6弱 (5.7)	6強 (6.0)	6弱 (5.8)	6弱 (5.8)	6弱 (5.9)	6弱 (5.9)
死者(人)	9	157	23	16	9	184
負傷者(人)	118	321	138	144	85	322
避難者(人)	1,068	10,180	2,802	3,572	1,513	21,221
全壊建物棟数(棟)	223	3,208	830	1,108	326	6,977
うち焼失棟数(棟)	31	2,656	546	843	152	6,538
半壊建物棟数(棟)	911	1,283	982	1,044	624	1,347
水害	美園中学校区	原山中学校区	東浦和中学校区	三室中学校区	尾間木中学校区	木崎中学校区
床上浸水建物棟数(棟)	1,060	0	0	0	26	0
床下浸水建物棟数(棟)	200	0	0	0	761	0

◆被害想定結果からわかる防災上の主なポイント

- 【耐震化】古い木造建物が多い地区があり、**耐震化率の向上が必要**。
- 【避難】区の中央部にある見沼田んぼで東西が分かれ、かつ中学校区間で避難者のばらつきが大きいため、**避難場所間の調整方法の検討が必要**。
- 【水害】荒川から距離は離れているが、上流側が破堤した場合は浸水する可能性があるため、迅速な情報伝達体制や、自主防災組織等による**安全な避難体制の構築が必要**。
- 【帰宅困難】浦和美園駅周辺において、**帰宅困難者の発生・滞留**が想定される。

本カルテは一つの例であり、これを基に防災上のポイントや必要な対策について、家族や地域の方々と話し合ってみましょう。

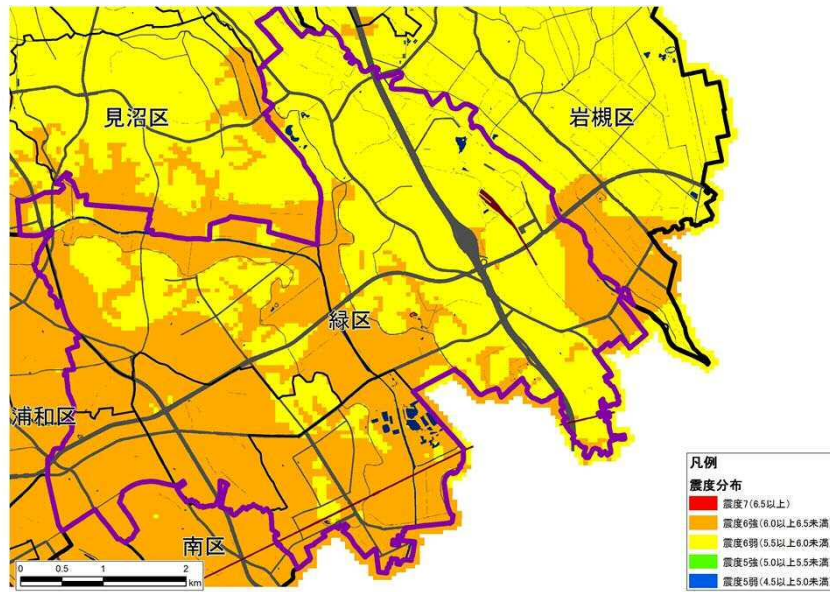
②さいたま市直下地震の想定

さいたま市防災カルテ

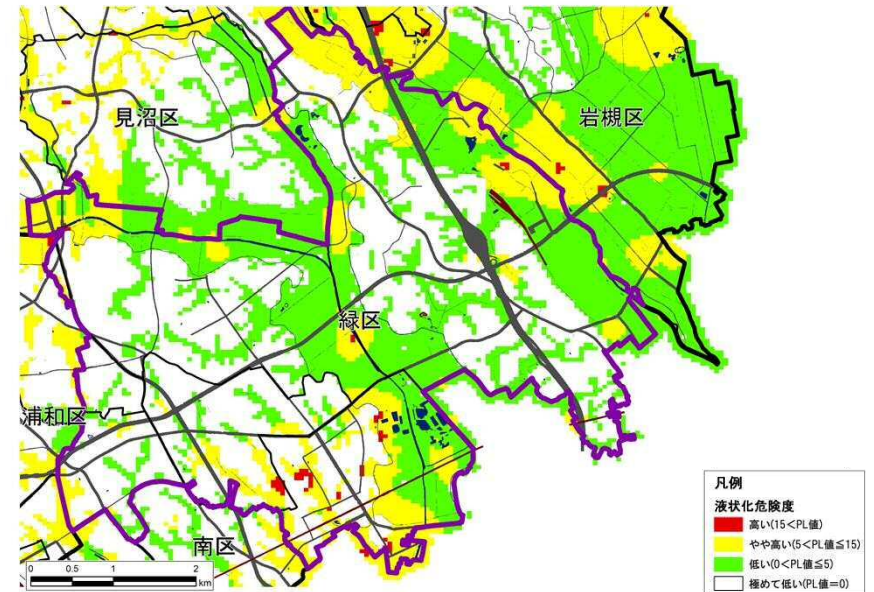
緑区



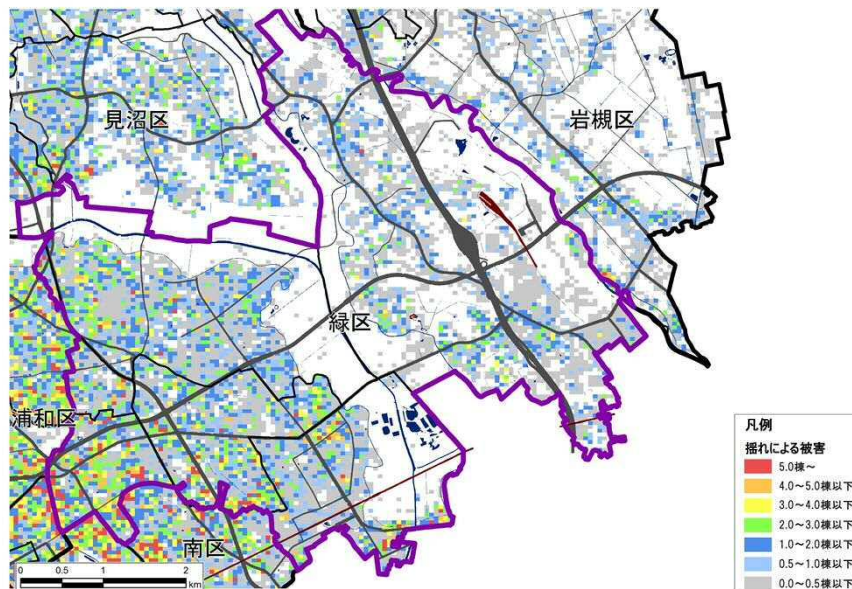
震度分布図



液状化危険度分布図



建物被害分布図（揺れによる被害）



建物被害分布図（火災延焼による被害）

