

さいたま市防災カルテ

大久保中学校区

①学区の概況と課題

◆学区の概要

- 【位置】桜区の北部に位置し、中央区・西区と隣接している。
- 【土地利用】学区の東部には住宅地が広がっており、中央部南寄りには消防署がある。中央部には鴨川、西部には荒川が流れる。
- 【交通】学区の中央部には県道57号が走っている。

◆学区の位置



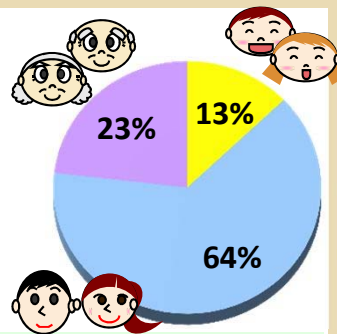
◆学区内被害想定結果

地震	さいたま市直下地震	関東平野北西縁断層帯地震	東京湾北部地震			
最大震度	6強 (6.3)	6強 (6.1)	6弱 (5.7)			
最小震度	6強 (6.0)	6弱 (5.7)	5強 (5.3)			
死者	37人 (0.2%)	10人 (0.1%)	1人 (0.0%)			
負傷者	185人 (1.1%)	103人 (0.6%)	29人 (0.2%)			
避難者	5,383人 (33.2%)	1,325人 (8.2%)	411人 (2.5%)			
全壊建物棟数	1,611棟 (25.6%)	369棟 (5.9%)	61棟 (1.0%)			
うち焼失棟数	911棟 (14.5%)	143棟 (2.3%)	25棟 (0.4%)			
半壊建物棟数	1,758棟 (27.9%)	1,190棟 (18.9%)	784棟 (12.5%)			
水害	荒川	利根川	江戸川	芝川等	綾瀬川等	鴨川等
床上浸水建物棟数	6,066棟	0棟	0棟	0棟	0棟	1,948棟
床下浸水建物棟数	188棟	0棟	0棟	0棟	0棟	1,257棟

※震度のカッコ内は計測震度を、それ以外のカッコ内は学区内の比率を示す。

◆人口概況 (平成22年国勢調査)

	大久保中学校区	全市平均
総人口	16,202人	
0-14歳	2,074人 (13%)	(14%)
15-64歳	10,377人 (64%)	(67%)
65歳以上	3,751人 (23%)	(19%)
人口密度	2,778人/km ²	5,766人/km ²

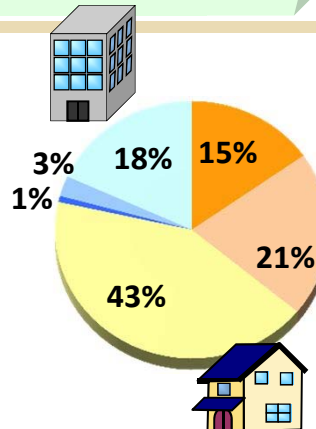


- 【地震】さいたま市直下地震の震度が最も大きくなっており、**地区の50%強が全壊・半壊の被害**を受け、**地区の約15%にあたる建物は焼失**する恐れがある。
- 【水害】荒川が氾濫した場合は**地区のほぼ全ての建物**が、鴨川等(鴨川)が氾濫した場合は**地区の50%以上が浸水被害**を受ける。

人口割合は全市平均とほぼ等しい一方、**人口密度は低い**。

◆建物概況 (平成23年度さいたま市都市計画基礎調査)

	大久保中学校区	全市平均
総建物棟数	6,296棟	
木造(昭和46年以前)	958棟 (15%)	(17%)
木造(昭和47-55年)	1,307棟 (21%)	(12%)
木造(昭和56年以後)	2,676棟 (43%)	(45%)
非木造(昭和46年以前)	48棟 (1%)	(1%)
非木造(昭和47-55年)	160棟 (3%)	(3%)
非木造(昭和56年以後)	1,147棟 (18%)	(21%)



全市平均と比較すると、いわゆる**旧耐震基準の木造建物が比較的多い**。

◆防災関連施設情報 (平成26年2月時点)

種別	名称
避難場所	大久保中学校、大久保小学校、神田小学校、県立浦和北高等学校、大久保公民館
一時・広域避難場所	千貫樋水郷公園
市・区役所等窓口	大久保支所
消防署・出張所	大久保出張所
警察署・交番	大久保交番
救急病院	
応急給水場所	西部配水場

◆被害想定結果からわかる防災上の主なポイント

- 【耐震化】古い木造建物が多く、多くの建物被害が想定されているため、**耐震化率の向上が必要**。
- 【水害】水害の危険性が高い地区となっており、迅速な情報伝達体制や、自主防災組織等による**安全な避難体制の構築が必要**。
- 【避難者】避難者の割合が高いため、**避難施設の充実及び運営体制の確保が必要**。

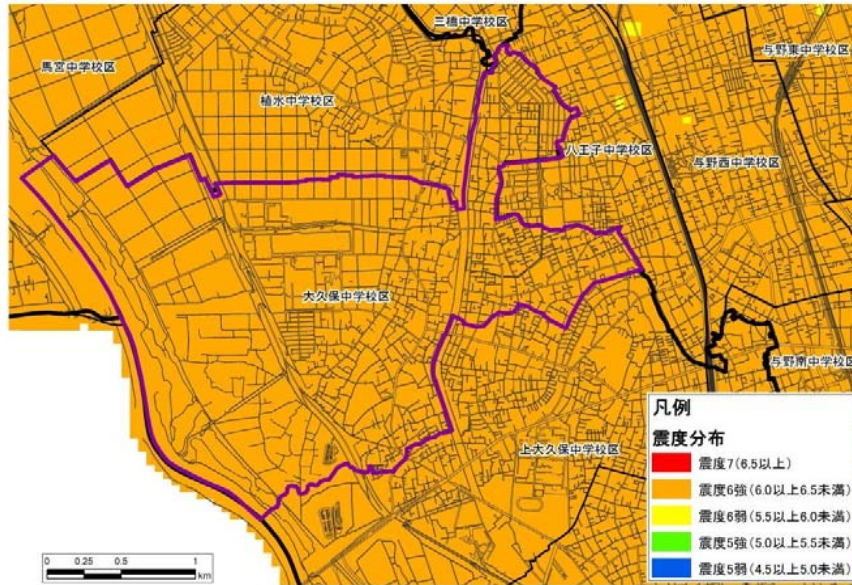
本カルテは一つの例であり、これを基に防災上のポイントや必要な対策について、家族や地域の方々と話合ってみましょう。

桜
SAKURA

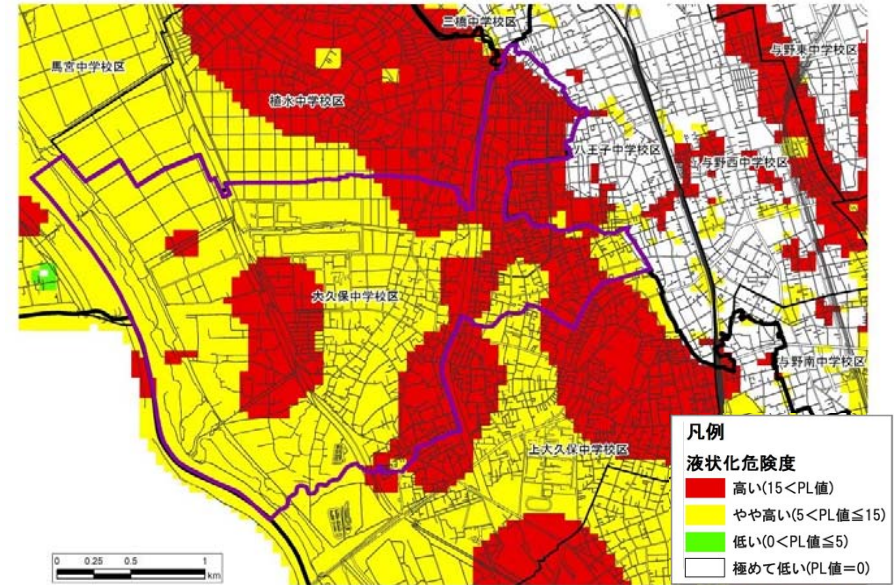
②さいたま市直下地震の想定 さいたま市防災カルテ

大久保中学校区

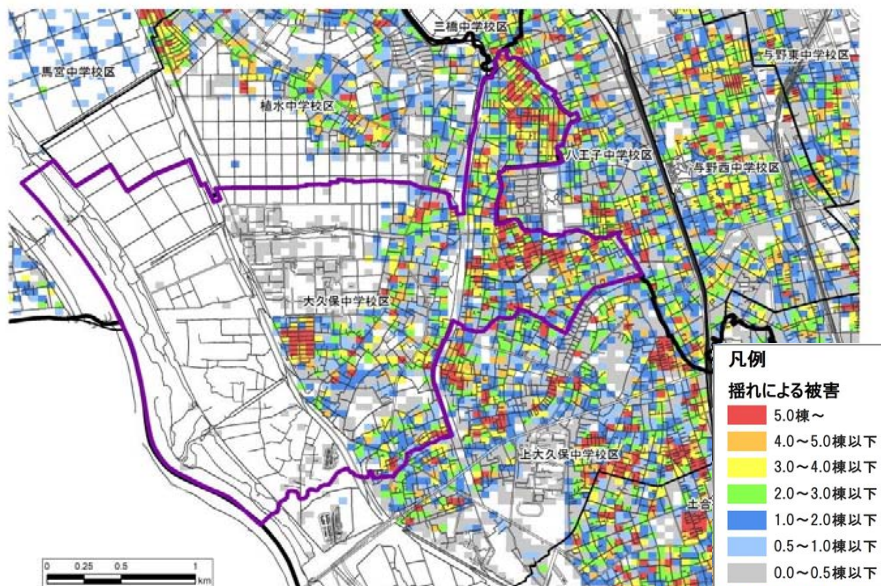
震度分布図



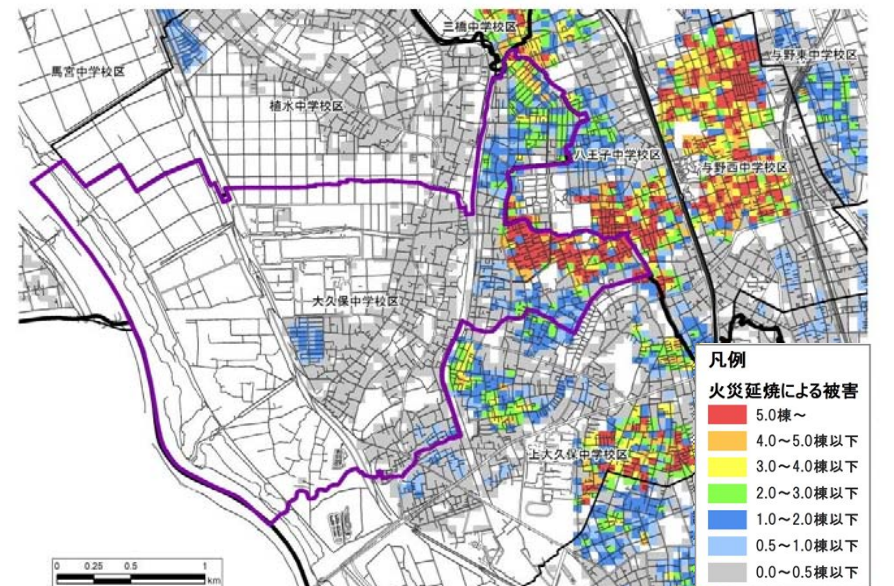
液状化危険度分布図



建物被害分布図（揺れによる被害）



建物被害分布図（火災延焼による被害）

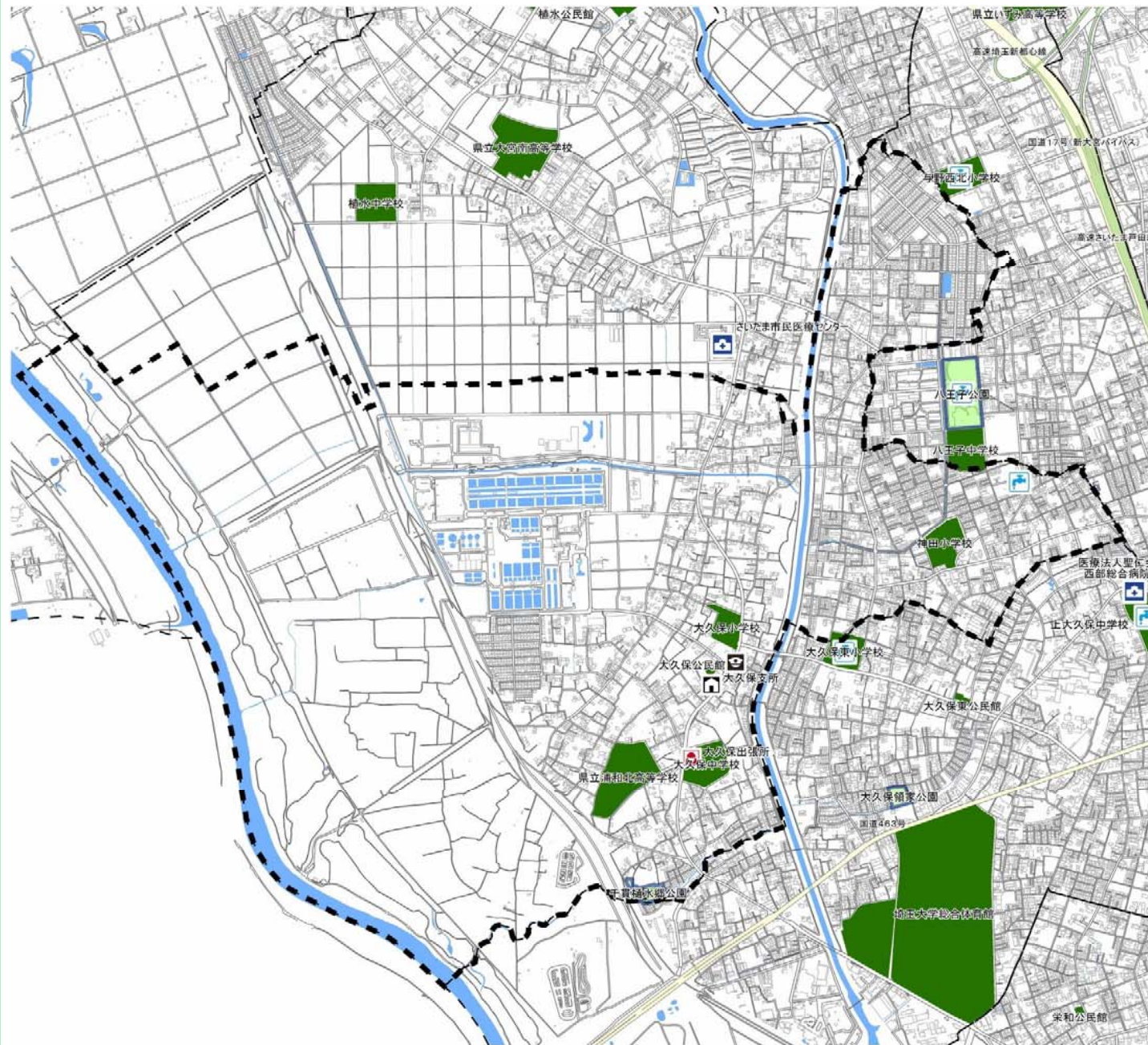


本カルテは一つの例であり、これを基に防災上のポイントや必要な対策について、家族や地域の方々と話合ってみましょう。

③防災マップ

さいたま市防災カルテ

大久保中学校区



凡例

	避難場所		消防署
	一時避難場所		消防署(出張所)
	広域避難場所		警察署
	市役所		交番・駐在所
	区役所		救急病院
	支所・市民の窓口		応急給水場所

(平成26年2月時点の情報で作成)

メモ欄

