

さいたま市防災カルテ

桜木中学校区

①学区の概況と課題

◆学区の概要

【位置】大宮区の中央部から南寄りに位置し、中央区と隣接している。
 【土地利用】学区内には住宅地が広がっている。東部には大宮駅前の商業地域が広がっている。
 【交通】学区の中央部に国道17号が走り、東部には新幹線やJR在来線が多く停車する大宮駅が大宮東中学校区との境にある。

◆学区の位置



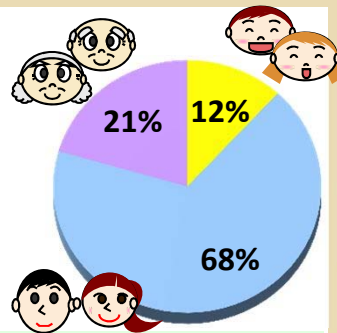
◆学区内被害想定結果

地震	さいたま市直下地震	関東平野北西縁断層帯地震	東京湾北部地震			
最大震度	6強 (6.3)	6強 (6.2)	6弱 (5.6)			
最小震度	6弱 (5.9)	6弱 (5.8)	5強 (5.2)			
死者	59人 (0.4%)	48人 (0.3%)	0人 (0.0%)			
負傷者	142人 (0.9%)	115人 (0.7%)	6人 (0.0%)			
避難者	3,820人 (23.1%)	3,099人 (18.7%)	39人 (0.2%)			
全壊建物棟数	1,162棟 (27.4%)	940棟 (22.1%)	1棟 (0.0%)			
うち焼失棟数	952棟 (22.4%)	808棟 (19.0%)	0棟 (0.0%)			
半壊建物棟数	654棟 (15.4%)	554棟 (13.0%)	83棟 (2.0%)			
水害	荒川	利根川	江戸川	芝川等	綾瀬川等	鴨川等
床上浸水建物棟数	0棟	0棟	0棟	0棟	0棟	403棟
床下浸水建物棟数	0棟	0棟	0棟	0棟	0棟	312棟

※震度のカッコ内は計測震度を、それ以外のカッコ内は学区内の比率を示す。

◆人口概況 (平成22年国勢調査)

	桜木中学校区	全市平均
総人口	16,556人	
人口等		
0-14歳	1,951人 (12%)	(14%)
15-64歳	11,210人 (68%)	(67%)
65歳以上	3,395人 (21%)	(19%)
人口密度	7,168人/km ²	5,766人/km ²



【地震】さいたま市直下地震の震度が最も大きくなっており、**地区の約40%が全壊・半壊の被害**を受け、**地区の約20%にあたる建物は焼失**する恐れがある。

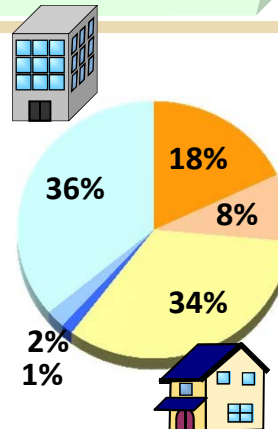
【水害】鴨川等(鴻沼川)が氾濫した場合、**地区の15%以上が浸水被害**を受ける。

◆防災関連施設情報 (平成26年2月時点)

種別	名称
避難場所	桜木中学校、桜木小学校、上小小学校
一時・広域避難場所	鐘塚公園、かみこ公園
市・区役所等窓口	大宮駅支所
消防署・出張所	
警察署・交番	大宮駅東口交番、大宮駅西口交番、上小交番
救急病院	
応急給水場所	桜木中学校、大宮配水場

◆建物概況 (平成23年度さいたま市都市計画基礎調査)

	桜木中学校区	全市平均
総建物棟数	4,248棟	
建物		
木造(昭和46年以前)	762棟 (18%)	(17%)
木造(昭和47-55年)	361棟 (8%)	(12%)
木造(昭和56年以後)	1,437棟 (34%)	(45%)
非木造(昭和46年以前)	59棟 (1%)	(1%)
非木造(昭和47-55年)	96棟 (2%)	(3%)
非木造(昭和56年以後)	1,533棟 (36%)	(21%)



◆被害想定結果からわかる防災上の主なポイント

【耐震化】多くの建物被害が想定されているため、**耐震化率の向上が必要**。
 【火災】火災焼失の危険性が高い地区となっており、避難や初期消火体制等での**自主防災組織等、共助の活性化が必要**。
 【帰宅困難】大宮駅周辺に位置し、多数の帰宅困難者の発生が想定されるため、**帰宅困難者の誘導・支援体制が必要**。

●人口割合は全市平均とほぼ同等である。

●全市平均と比較すると、**非木造の建物の割合が大きい**。

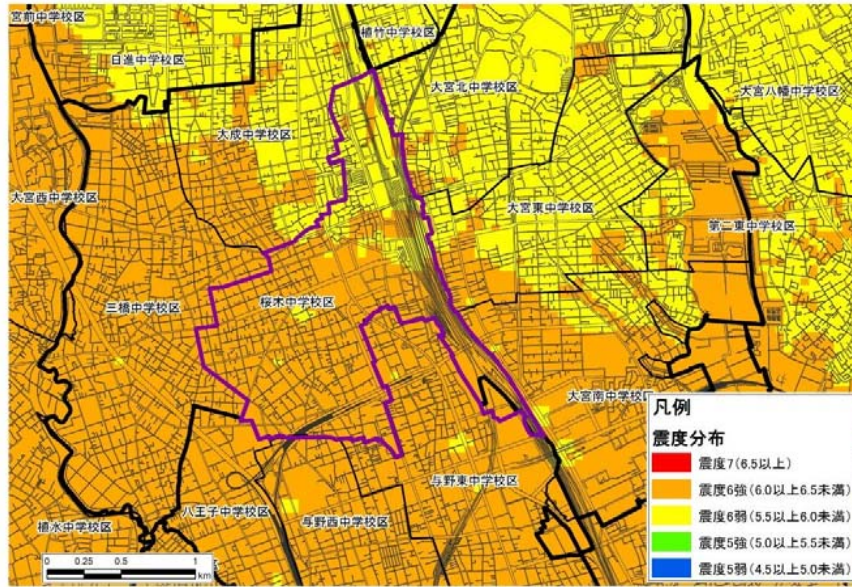
本カルテは一つの例であり、これを基に防災上のポイントや必要な対策について、家族や地域の方々と話合ってみましょう。

②さいたま市直下地震の想定 **さいたま市防災カルテ**

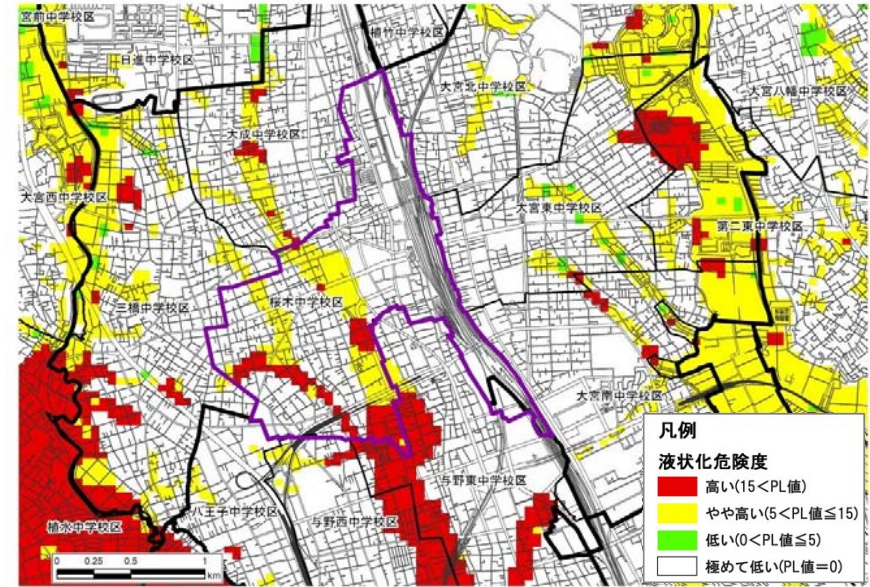
桜木中学校区

大宮
OMIYA

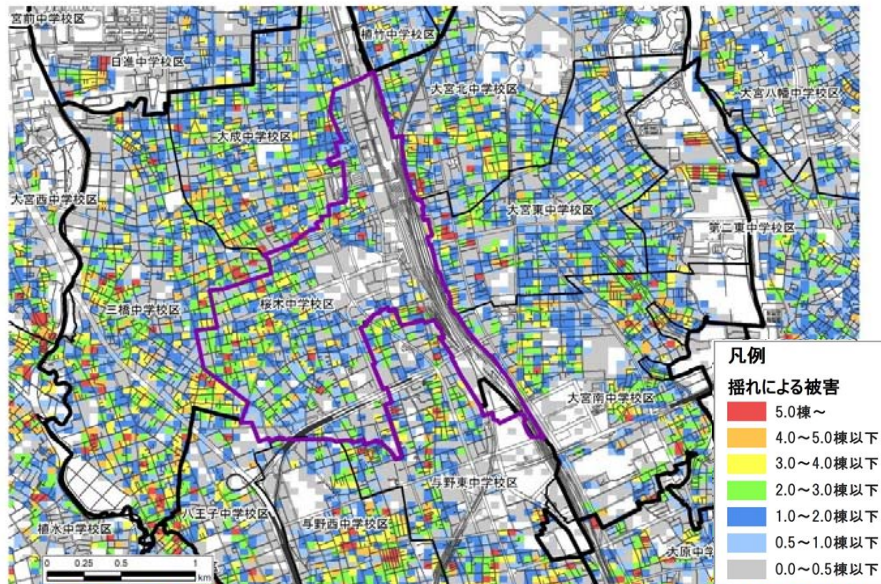
震度分布図



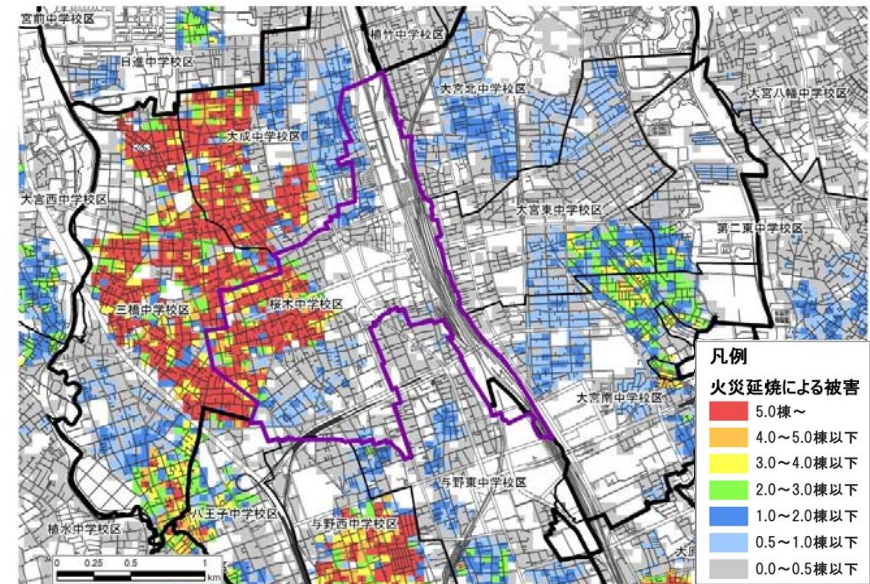
液状化危険度分布図



建物被害分布図（揺れによる被害）



建物被害分布図（火災延焼による被害）

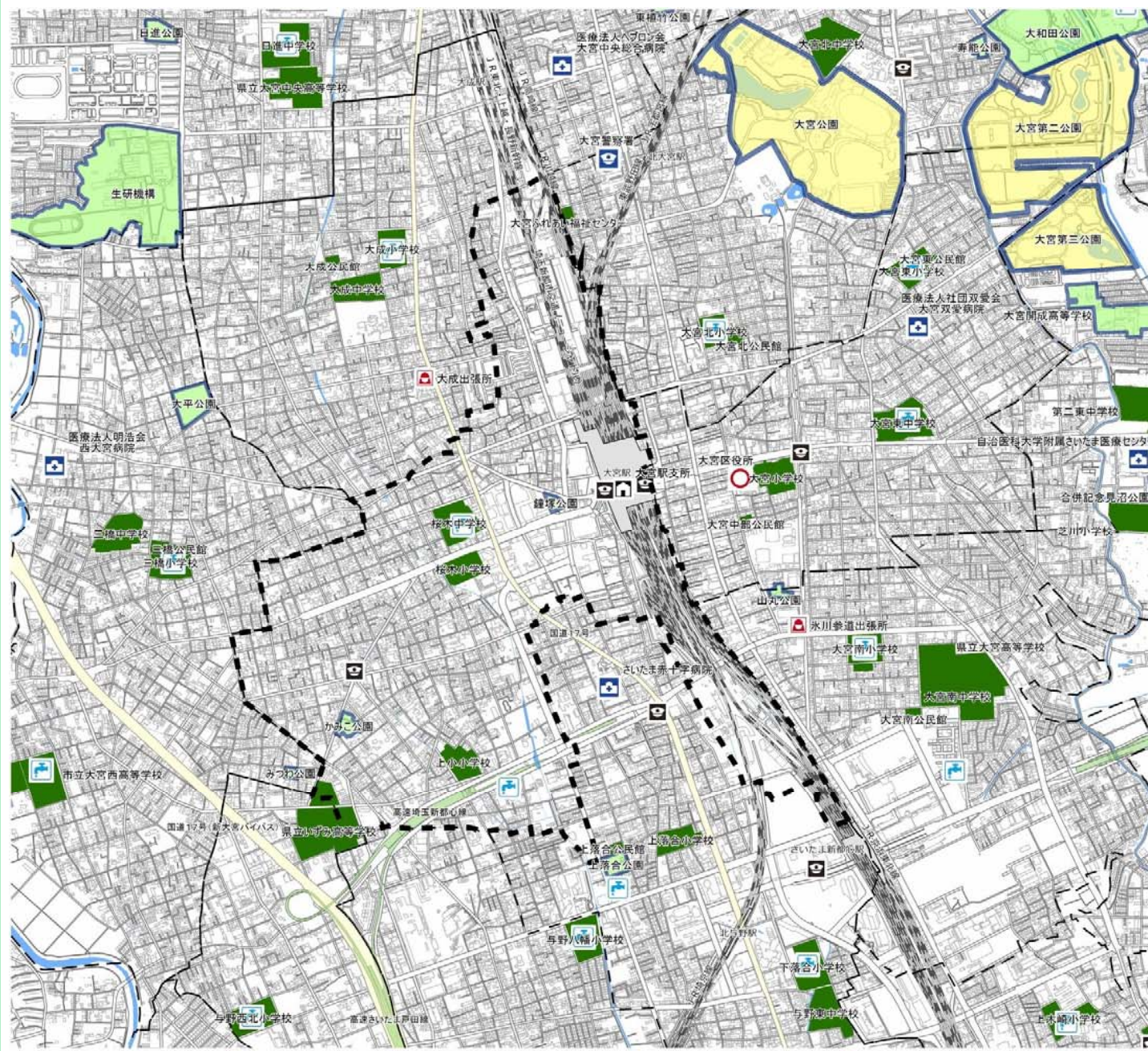


本カルテは一つの例であり、これを基に防災上のポイントや必要な対策について、家族や地域の方々と話してみましょう。

③防災マップ

さいたま市防災カルテ

桜木中学校区



凡例

避難場所	消防署
一時避難場所	消防署(出張所)
広域避難場所	警察署
市役所	交番・駐在所
区役所	救急病院
支所・市民の窓口	応急給水場所

(平成26年2月時点の情報で作成)

メモ欄

