

さいたま市Minecraftワールドデータ 利用マニュアル

目次（※クリックで該当ページに遷移します）

1.	概要	3
1.1	更新履歴・バージョン	3
1.2	マニュアル概要	3
1.3	さいたま市ワールドデータ概要	3
1.4	注意点	5
2.	システム要件	6
2.1	ハードウェア・OS	6
2.2	使用するソフトウェア	6
3.	さいたま市ワールドデータのダウンロード	7
4.	Minecraft Java 版での導入手順	9
4.1	ワールドの新規作成	9
4.2	さいたま市ワールドデータの導入	11
5.	Minecraft 統合版での導入手順	16
5.1	PC 向け導入手順	16
5.2	Switch 向け導入手順	17
5.3	PS4/PS5 向け導入手順.....	19
6.	ワールド内の瞬間移動と主な建物について	20
6.1	ワールド内で瞬間移動する方法	20
6.2	大宮・さいたま新都心エリア内の主なランドマーク	22
6.3	浦和エリア内の主なランドマーク	27
6.4	岩槻エリア内の主なランドマーク	29

1. 概要

このマニュアルは大人の方を対象としています。

マニュアルの手順を保護者といっしょに実行してください。

1.1 更新履歴・バージョン

日付	バージョン	更新内容
2024年8月28日	1.0.0	—
2024年9月11日	1.0.1	<ul style="list-style-type: none">● 誤字修正● 「3. さいたま市ワールドデータのダウンロード」を更新● 「5.3 PS4/PS5 向け導入手順」を追記
2024年9月20日	1.0.2	<ul style="list-style-type: none">● 「3. さいたま市ワールドデータのダウンロード」を更新
2026年3月19日	1.1.0	<ul style="list-style-type: none">● 新規整備した「岩槻エリア」の情報を追記

1.2 マニュアル概要

本マニュアルは、さいたま市の3D都市モデルデータを元に作成したMinecraftワールドデータ（以下「さいたま市ワールドデータ」という。）を、以下のMinecraftに導入する手順について説明するものです。

- Minecraft Java Edition（以下「Minecraft Java版」という。）
- Minecraft Bedrock Edition（以下「Minecraft 統合版」という。）

1.3 さいたま市ワールドデータ概要

さいたま市ワールドデータは、国土交通省 Project PLATEAU のG空間情報センターでオープンデータとして公開しているさいたま市の3D都市モデル等を変換して作成したものです。作成に用いたデータは以下のとおりです。

- 大宮・さいたま新都心エリア及び浦和エリア
2023年度版3D都市モデル（建築物（LOD1/LOD2）、道路（LOD1/LOD2）、地形（LOD1））

<https://www.geospatial.jp/ckan/dataset/plateau-11100-saitama-shi-2023>

➤ 岩槻エリア

2025 年度版 3D 都市モデル（建築物（LOD1/LOD2）、道路（LOD1））

<https://www.geospatial.jp/ckan/dataset/plateau-11100-saitama-shi-2025>

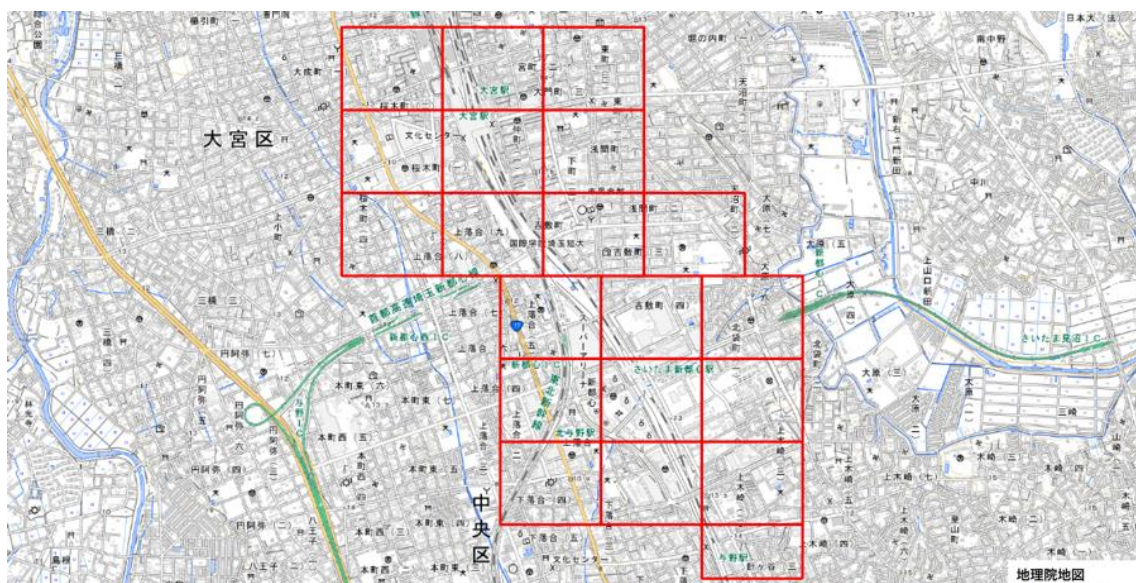
基盤地図情報

<https://www.gsi.go.jp/kiban/>

UM リサーチ&コンサルティング合同会社作成のマイクラフトワールドデータ

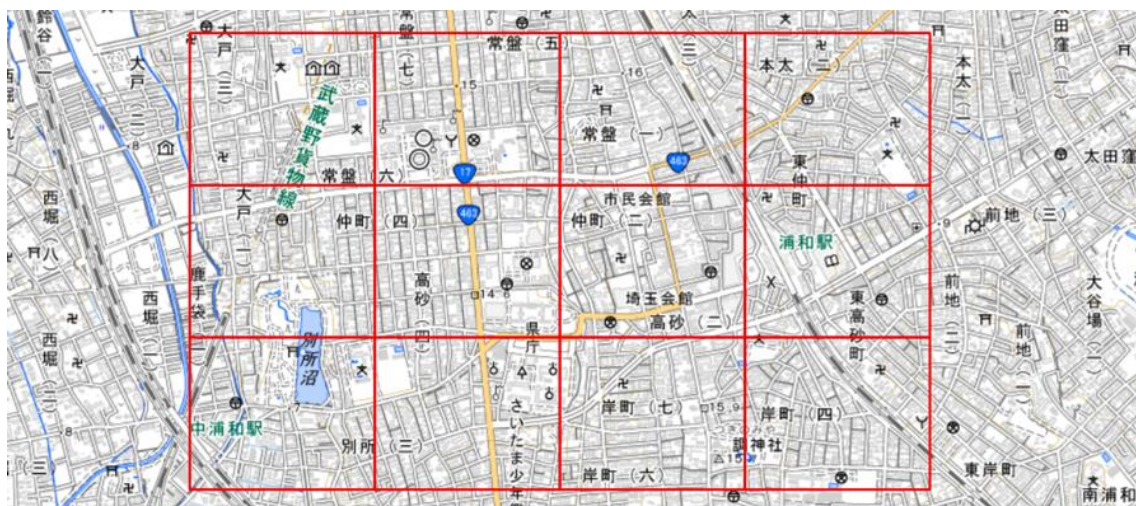
<https://umrc.info/>

「大宮・さいたま新都心エリア」のデータには、下図赤枠の範囲の 3D 都市モデルを Minecraft ワールドデータ形式に変換したデータが含まれています。



大宮・さいたま新都心エリアのワールドデータ範囲

「浦和エリア」のデータには、下図赤枠の範囲の 3D 都市モデルを Minecraft ワールドデータ形式に変換したデータが含まれています。



浦和エリアのワールドデータ範囲

「岩槻エリア」のデータには、下図赤枠の範囲の 3D 都市モデルを Minecraft ワールドデータ形式に変換したデータが含まれています。



岩槻エリアのワールドデータ範囲

1.4 注意点

- 本マニュアルは、以下のバージョンでのみ動作確認しております。
【大宮・さいたま新都心エリア、浦和エリア】
 - Minecraft Java 版バージョン 1.21
 - Minecraft 統合版バージョン 1.21.2
- 【岩槻エリア】
 - Minecraft Java 版バージョン 1.21
 - Minecraft 統合版バージョン 26.0
- 本手順書の作成・動作確認には細心の注意を払っておりますが、コマンドの実行等によるいかなる不具合、損害についても責任を負いかねます。
- 動作確認済み以外の環境においてデータを利用したことによる不具合、損害についても責任を負いかねます。
- データのご利用にあたっては、ご利用される方の責任において導入等を行ってください。
- 本マニュアルで紹介しているソフトウェアのご利用にあたっては、ご利用される方の責任において導入等を行ってください。
- Minecraft そのものの遊び方やデータの活用方法についてデータ提供者は対応することができませんので、ご了承ください。

2. システム要件

2.1 ハードウェア・OS

さいたま市ワールドデータを導入するための推奨システム要件は以下のとおりです。

【Java 版・統合版共通】

プロセッサ：インテル® Core™ i3-1215U

メモリー：6GB

ストレージ：4GB 以上の空き容量

OS：Windows 11 Home Edition, Pro Edition

任天堂 Nintendo Switch でさいたま市ワールドデータを導入することも可能です。導入にあたっては、Minecraft 本体の他に、Minecraft realms および Nintendo Switch Online サービスへの加入が必要です。

2.2 使用するソフトウェア

本マニュアルは以下のソフトウェアを使用します。

- Minecraft Java 版
- Minecraft 統合版

3. さいたま市ワールドデータのダウンロード

以下のウェブサイト（G 空間情報センター）から「さいたま市ワールドデータ」をダウンロードすることができます。

<https://www.geospatial.jp/ckan/dataset/saitama-minecraft>

格納されているデータは次のとおりです。

- ※ zip ファイルは、右クリック「すべて展開...」で解凍のうえお使いください。
- ※ **大宮・さいたま新都心エリア、浦和エリアの統合版のワールドデータは Minecraft のバージョン 1.21 及び 1.20 のデータをそれぞれ配布しています、ご自身の Minecraft のバージョンに合わせてご利用ください。**（Minecraft のバージョン 1.21 では 1.20 対応データを利用できますが、バージョン 1.20 では 1.21 対応データを利用することはできません）

ファイル名	内容
大宮・さいたま新都心エリア.zip	大宮・さいたま新都心エリアの Java 版のワールドデータです。
omiya_shintoshin_21.mcworld	大宮・さいたま新都心エリアの統合版のワールドデータです。Minecraft のバージョン 1.21 に対応しています。
omiya_shintoshin_20.mcworld	大宮・さいたま新都心エリアの統合版のワールドデータです。Minecraft のバージョン 1.20 に対応しています。
浦和.zip	浦和エリアの Java 版のワールドデータです。
urawa_21.mcworld	浦和エリアの統合版のワールドデータです。Minecraft のバージョン 1.21 に対応しています。
urawa_20.mcworld	浦和エリアの統合版のワールドデータです。Minecraft のバージョン 1.20 に対応しています。
浦和（市役所更地）.zip	浦和エリアの Java 版のワールドデータです。現在の市役所本庁舎の建物がなく、更地の状態になっています。
urawa_ver2_21.mcworld	浦和エリアの統合版のワールドデータです。現在の市役所本庁舎の建物がなく、更地の状態になっています。Minecraft のバージョン 1.21 に対応しています。
urawa_ver2_20.mcworld	浦和エリアの統合版のワールドデータです。現

	在の市役所本庁舎の建物がなく、更地の状態になっています。Minecraft のバージョン 1.20 に対応しています。
岩槻エリア.zip	岩槻エリアの Java 版のワールドデータです。
iwatsuki.mcworld	岩槻エリアの統合版のワールドデータです。Minecraft のバージョン 26.0 以降に対応しています。

4. Minecraft Java 版での導入手順

4.1 ワールドの新規作成

Minecraft Java 版を立ち上げ後、「シングルプレイ」をクリックして、ワールドを新規作成します。

「ゲーム設定」は、ワールド名に任意のワールド名を設定します。本マニュアルでは、さいたま市のデータということがわかるようにワールド名を「saitama-data」とします。ゲームモードについては「クリエイティブ」、難易度については「ピースフル」とすることをお勧めします。



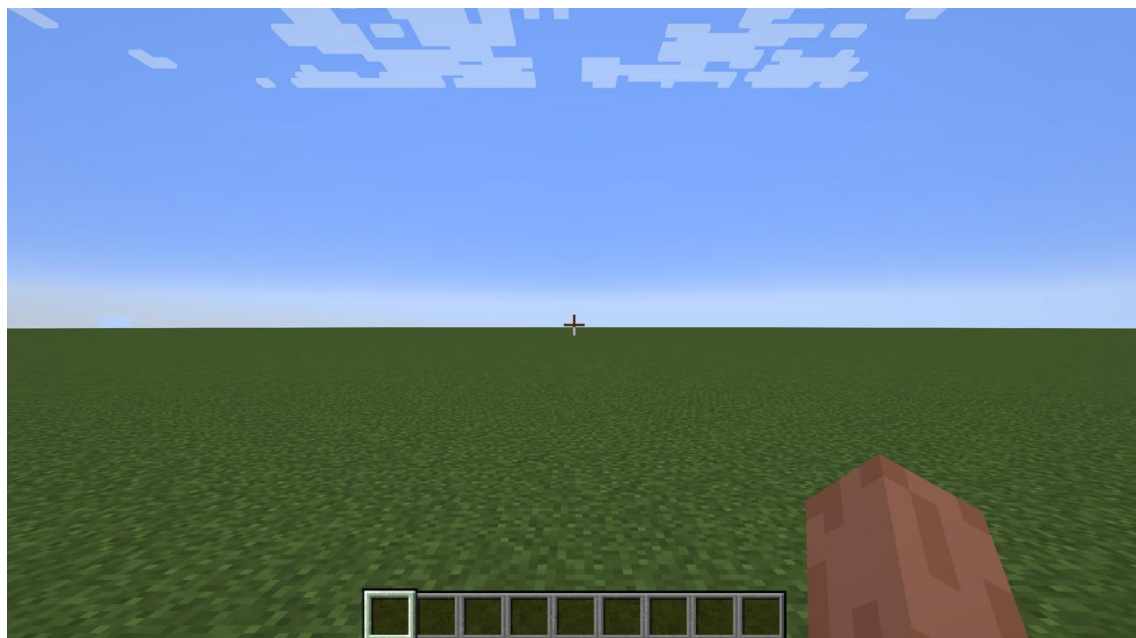
ゲーム設定画面

ワールド作成時は、ゲームモードを「クリエイティブ」、ワールド設定下のワールドタイプを「スーパーフラット」にし、「建造物の生成」をオフにすることをお勧めします。



ワールド設定画面

ゲーム設定とワールド設定を設定後、「ワールド新規作成」ボタンをクリックすることでベースになる仮のワールドデータが作成されます。

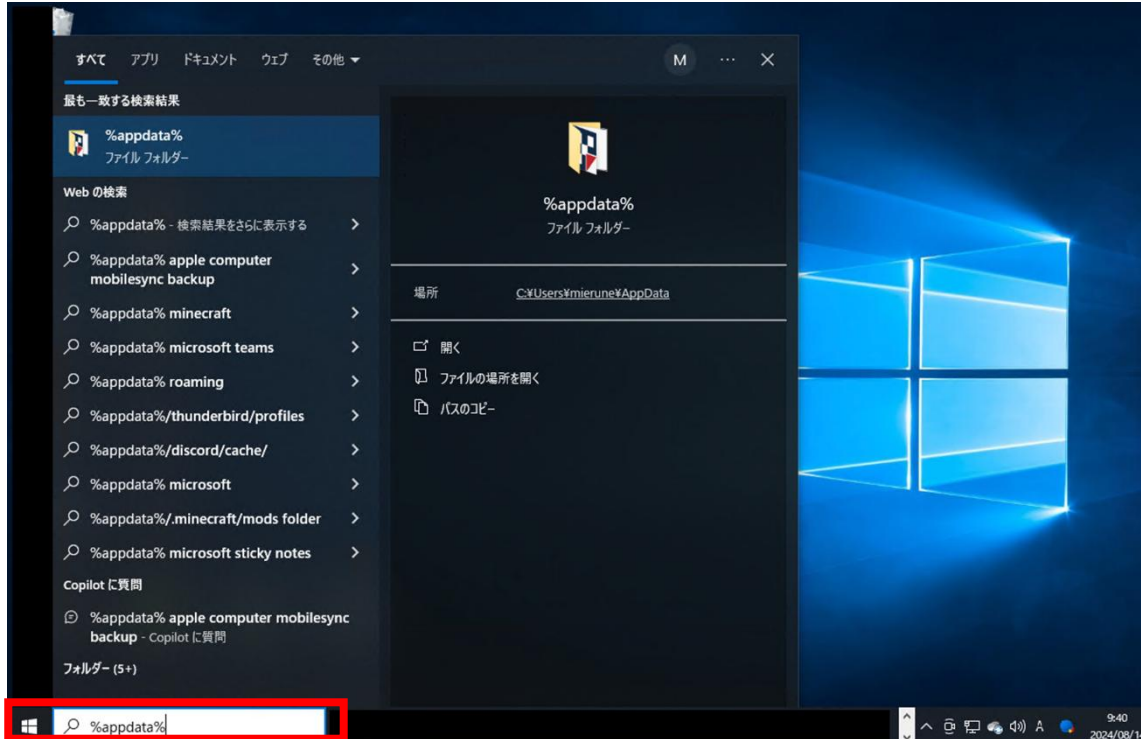


作成された仮ワールドデータ

仮ワールドデータが正常に作成されたことを確認後、Minecraft を一旦閉じます。

4.2 さいたま市ワールドデータの導入

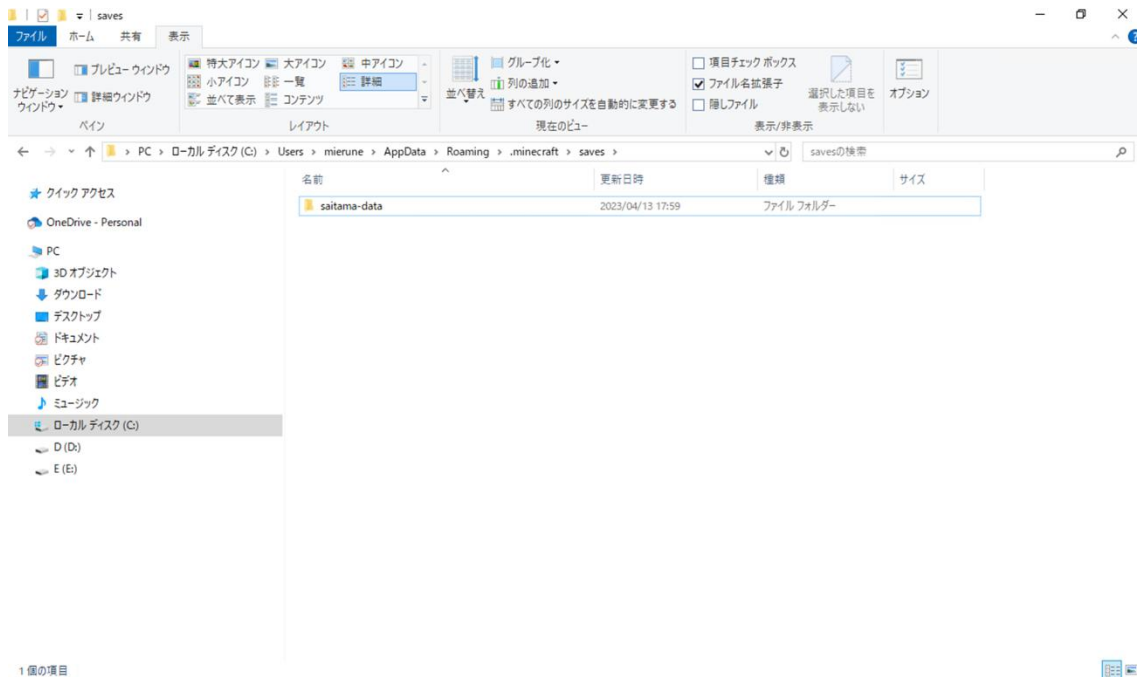
パソコンのスタートメニューで「%appdata%」と検索し、エンターキーを押します。



スタートメニューで「%appdata%」と検索

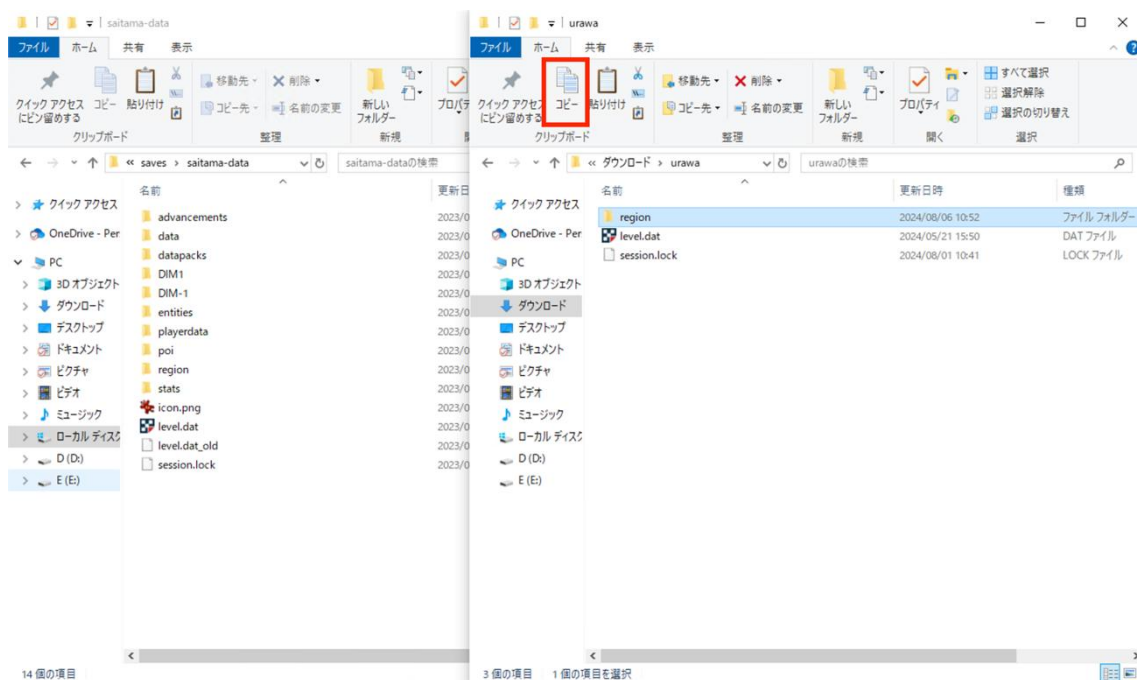
その後、表示された画面で「.minecraft」フォルダー、「saves」フォルダーをダブルクリックで開き、「C:¥Users¥ユーザー名¥AppData¥Roaming¥.minecraft¥saves」に遷移します。

「saves」フォルダーに 4.1.で作成したワールドの名称（ここでは「saitama-data」）のフォルダーがありますので、ダブルクリックで開きます。

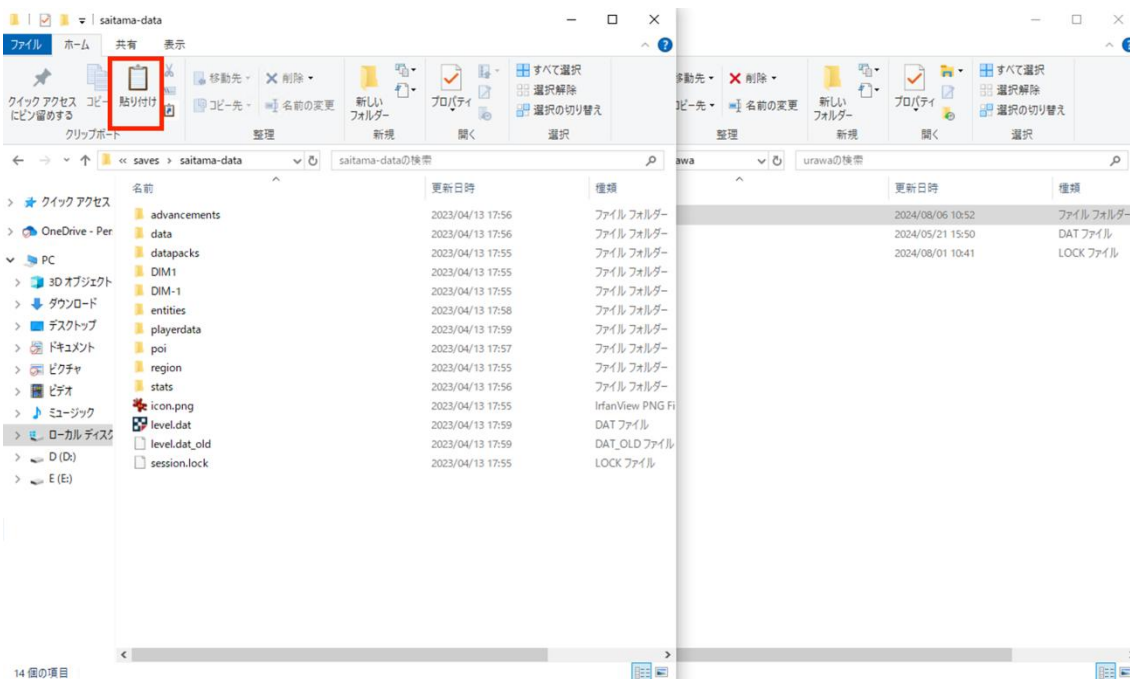


saves フォルダー内に格納されている 4.1.で作成したワールドデータ

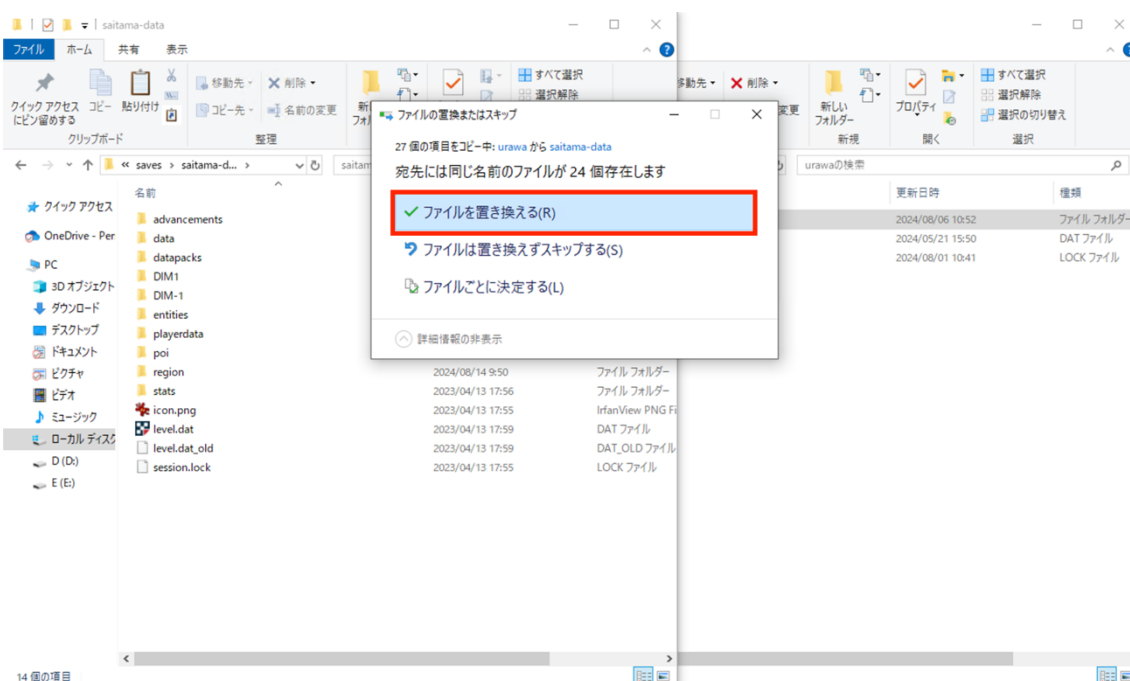
そして、3.でダウンロード・解凍したさいたま市ワールドデータのフォルダーの中に含まれている「region」フォルダーをコピーし、「saitama-data (仮ワールドデータ)」の中に貼り付けて「region」フォルダーを置き換えます。



さいたま市ワールドデータ内の「region」フォルダーをコピー



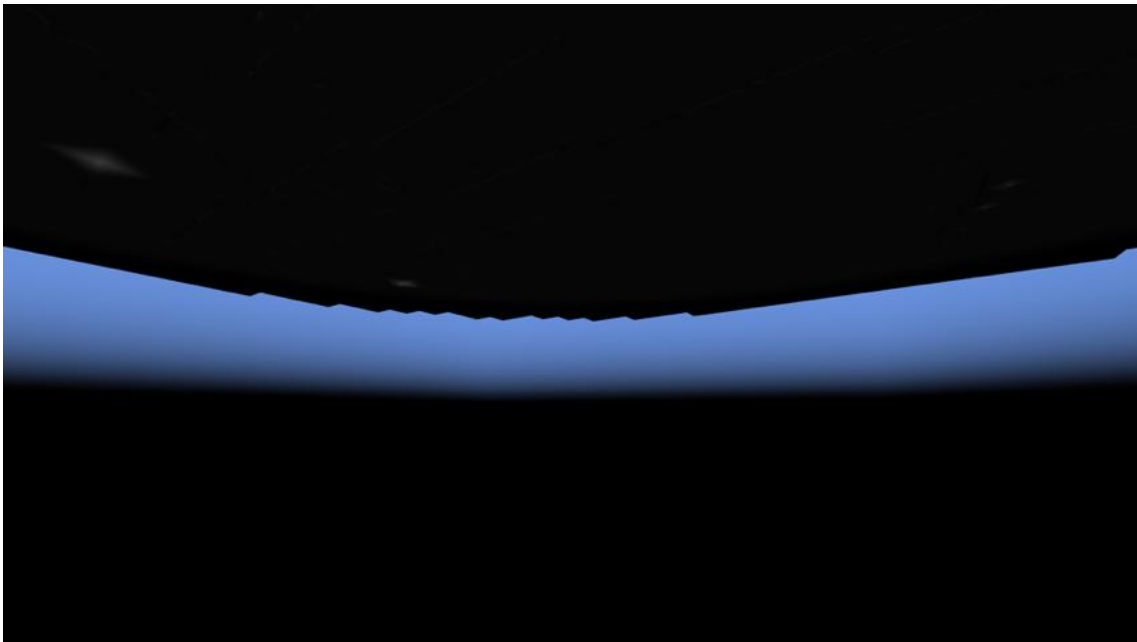
コピーした「region」フォルダーを「saitama-data」のフォルダーに貼り付け



全てのファイルに対して「ファイルを置き換える」を選択

最後に Minecraft Java 版を立ち上げ、4.1.で作成したワールドを開くと、さいたま市ワールドデータが導入されているのが確認できます。

なお、スーパーフラット形式の新規ワールドにさいたま市ワールドデータを導入する場合、プレイヤーの現在位置がワールドデータ内の地形より低い場所になっている場合があります。



現在位置が地形の下になっている場合に表示される画面

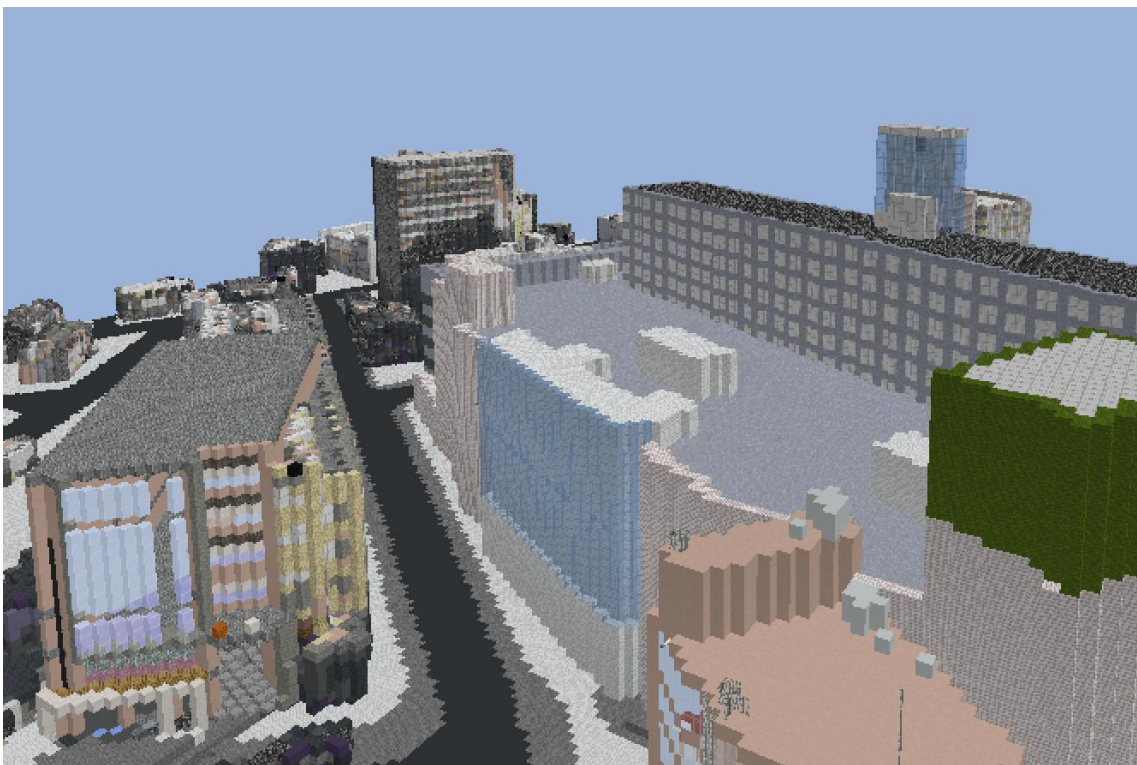
上記画像のようにプレイヤーの現在位置がワールドデータ内の地形の下になっている場合は、「/kill」コマンドでリスポーンしますと、地形上にリスポーンすることができます。



大宮・さいたま新都心エリアのリスポーン例（さいたまスーパーアリーナ付近）



浦和エリアのリスポーン例（埼玉県庁付近）



岩槻エリアのリスポーン例（WATSU 付近）

5. Minecraft 統合版での導入手順

5.1 PC 向け導入手順

PC 向けに統合版のさいたま市ワールドデータを導入する場合は、まず Minecraft 統合版を立ち上げます。

立ち上げ後、「プレイ」ボタンをクリックして、ワールド選択画面に遷移します。



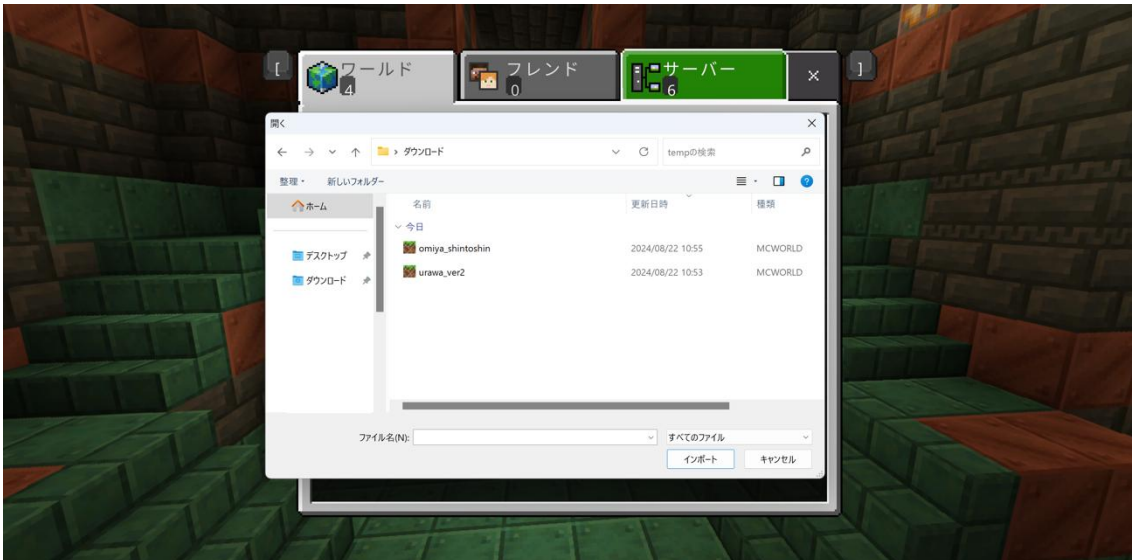
Minecraft 統合版ホーム画面

その後、「新しく作る」の右側の矢印ボタンをクリックし、さいたま市ワールドデータをファイルから導入する画面を開きます。



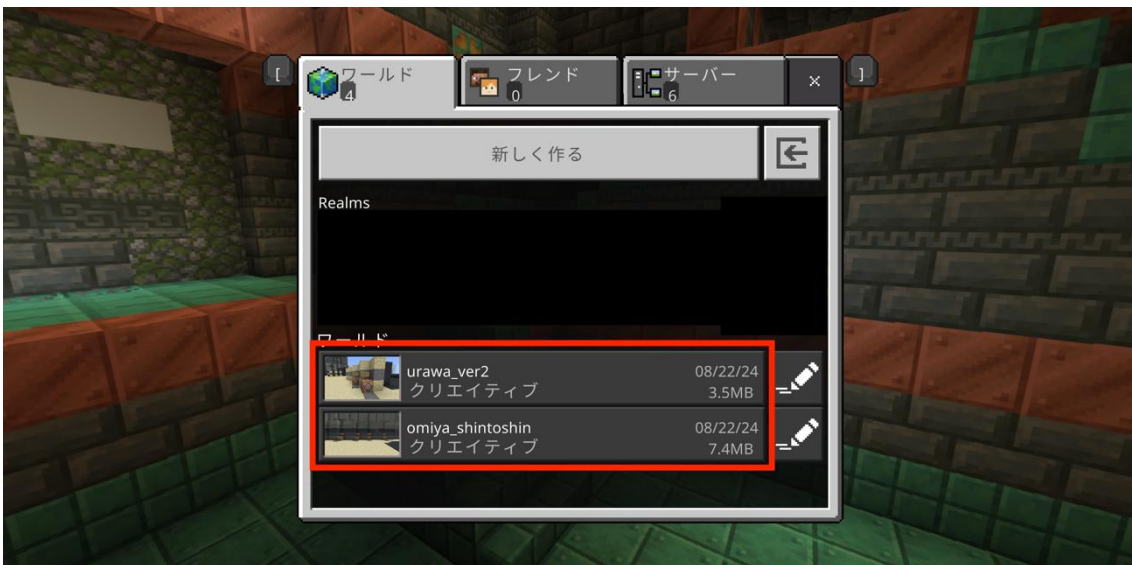
「新しく作る」の右側の矢印ボタンをクリック

ファイル選択画面では、導入したいエリアの統合版データ (.mcworld) を選択して、「インポート」をクリックします。



導入したい統合版データの選択・インポート

さいたま市ワールドデータが正しくインポートされていると、ワールド一覧画面にワールドデータが追加されます。クリックするとワールドを開くことができます。



ワールド一覧画面にさいたま市ワールドデータが表示

5.2 Switch 向け導入手順

さいたま市ワールドデータを Switch に導入するためには、Minecraft 本体とは別に「Minecraft Realms」および「Nintendo Switch Online」への加入が必要です。

さいたま市ワールドデータを任天堂 Switch の Minecraft へ導入するためには、一度さいたま市ワールドデータを Minecraft Realms にアップロードし、Switch から Realms にアップロードされたデータにアクセスする必要があります。

さいたま市ワールドデータを Minecraft Realms にアップロードする手順について説明します。

まずは PC で Minecraft 統合版を立ち上げ、「プレイ」からワールド一覧画面に遷移します。

5.1.の手順で導入したさいたま市ワールドデータ右側のボタンをクリックし、ワールド設定画面を開きます。



ワールド一覧の右側のボタンをクリック

「Realms で遊ぶ」ボタンをクリックし、さいたま市ワールドデータをアップロードする Realms サーバーを選択します。



「Realms で遊ぶ」ボタンをクリック

選択しますと、さいたま市ワールドデータが Realms サーバーにアップロードされます。任天堂 Switch でマイクロソフトアカウントにログインし、さいたま市ワールドデータがアップロードされた Realms サーバーを選択することで、任天堂 Switch の Minecraft でさいたま市ワールドデータを使用することができます。

5.3 PS4/PS5 向け導入手順

さいたま市ワールドデータを PS4/PS5 に導入するためには、Minecraft 本体とは別に「Minecraft Realms」および「PS Plus」への加入が必要です。

さいたま市ワールドデータを任天堂 Switch の Minecraft へ導入するためには、一度さいたま市ワールドデータを Minecraft Realms にアップロードし、PS4/PS5 から Realms にアップロードされたデータにアクセスする必要があります。

さいたま市ワールドデータを Minecraft Realms にアップロードする手順については、「5.2 Switch 向け導入手順」のとおりです。

Minecraft Realms へのアップロード後の PS4/PS5 での手順は以下のとおりです。

- PS4/PS5 で Minecraft を起動し、「遊ぶ」を選択します。
- 「サインインして Realms をプレイ！」を選択します。
- Minecraft Realms にワールドをアップロードした際に使用した Microsoft アカウントにログインします。
- 「プレイしましょう！」を選択します。
- アップロードしたワールドにアクセスすると完了です。

6. ワールド内の瞬間移動と主な建物について

6.1 ワールド内で瞬間移動する方法

さいたま市ワールドデータにはかなり広範囲のデータが含まれているため、移動する際には、Minecraft の瞬間移動コマンドを使用することをお勧めします。

Minecraft ゲーム内で「/」キーをクリックした後、「/tp x 座標 y 座標 z 座標」を入力することで、入力した座標に操作しているプレイヤーを瞬間移動させることができます。



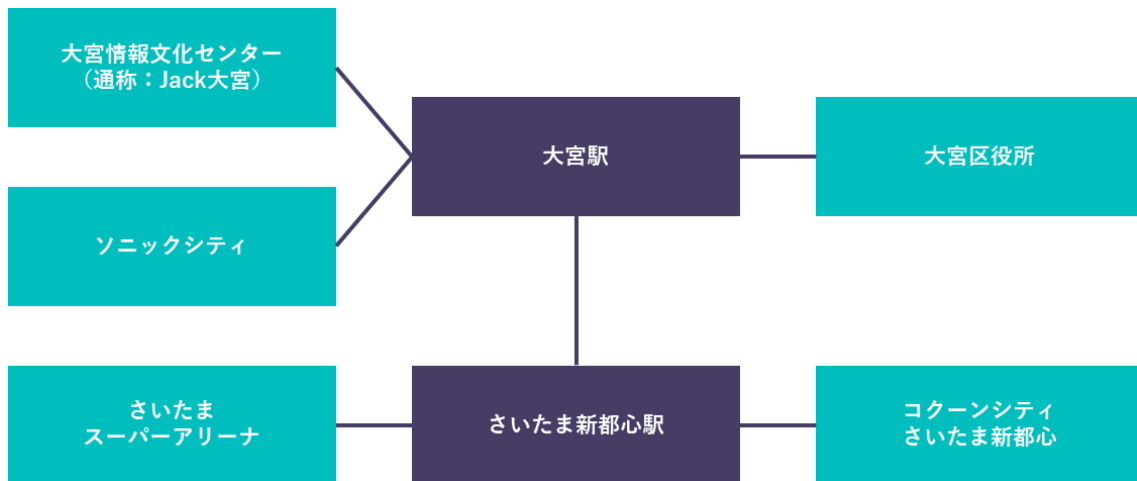
コマンド入力で瞬間移動

コマンドのほか、ワールドデータ内では大宮駅、さいたま新都心駅、浦和駅と各エリアの一部の建物（後述）との間を瞬間移動できるコマンドブロックを用意しております。

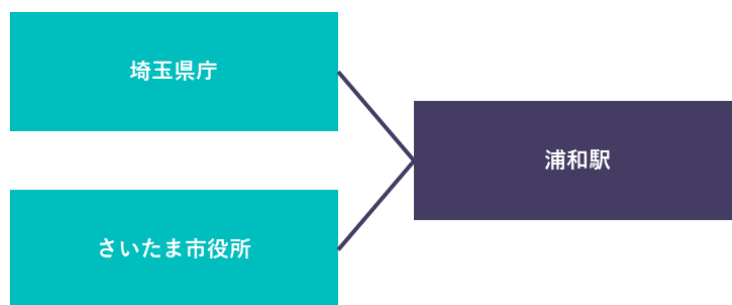
※ 岩槻エリアのワールドデータにはコマンドブロックの用意はありません。

コマンドブロック前のプレートを踏むことで、プレイヤーは各駅、ランドマークの間を瞬間移動で相互に行き来できます。

大宮駅のコマンドブロックは大宮駅東口駅前付近、さいたま新都心駅のコマンドブロックはさいたま新都心駅付近、浦和駅のコマンドブロックは浦和駅西口駅前付近に配置しています。



大宮・さいたま新都心エリアの瞬間移動ネットワーク図



浦和エリアの瞬間移動ネットワーク図



大宮駅のコマンドブロック



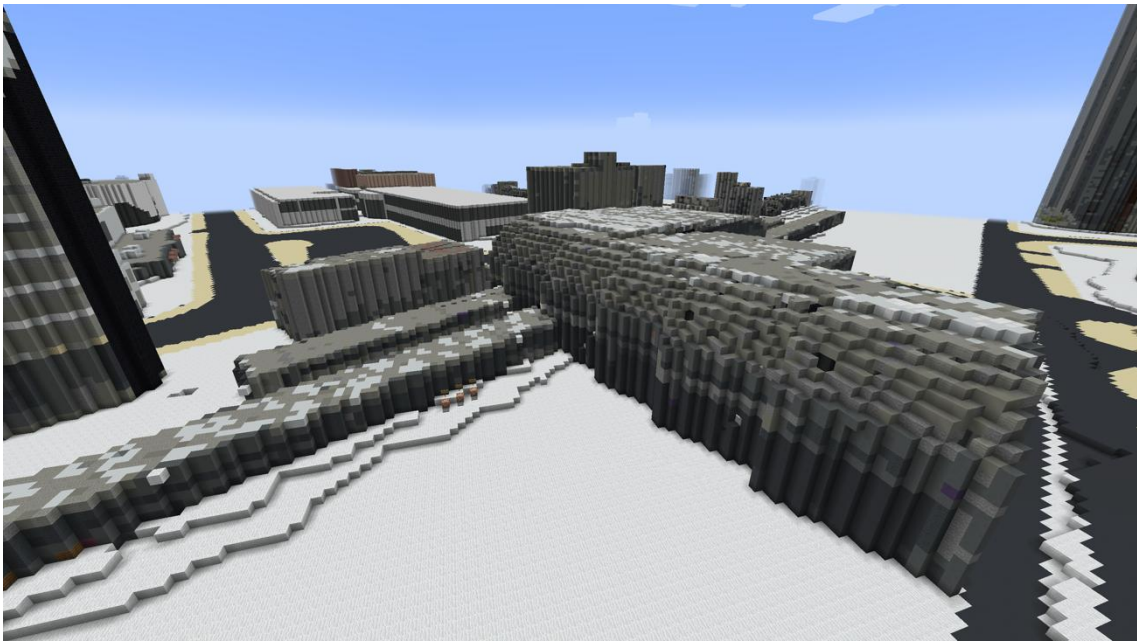
さいたま新都心駅のコマンドブロック



浦和駅のコマンドブロック

6.2 大宮・さいたま新都心エリア内の主なランドマーク

大宮・さいたま新都心エリアの世界データ内の主なランドマークの座標は以下のとおりです。6.1 記載のコマンドを利用することで建物に瞬間移動することができます。



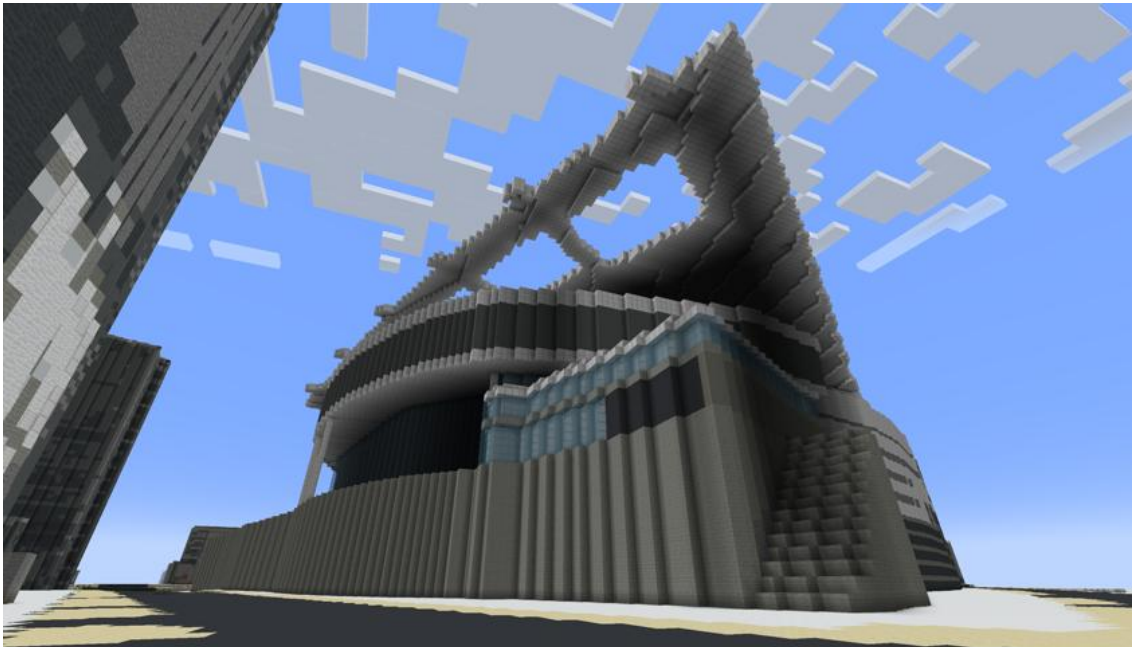
さいたま新都心駅

Java 版

X 座標 : 301 Y 座標 : 12 Z 座標 : 347

統合版

X 座標 : 301 Y 座標 : -53 Z 座標 : 347



さいたまスーパーアリーナ

Java 版

X 座標 : 99 Y 座標 : 27 Z 座標 : 173

統合版

X 座標 : 99 Y 座標 : -37 Z 座標 : 173



コクーンシティ さいたま新都心

Java 版

X 座標 : 479 Y 座標 : 15 Z 座標 : 223

統合版

X 座標 : 479 Y 座標 : -50 Z 座標 : 223



大宮駅

Java 版

X 座標 : -436 Y 座標 : 15 Z 座標 : -502

統合版

X 座標 : -436 Y 座標 : -49 Z 座標 : -985



大宮区役所

Java 版

X 座標 : 21 Y 座標 : 13 Z 座標 : -533

統合版

X 座標 : 21 Y 座標 : -51 Z 座標 : -533



ソニックシティ

Java 版

X 座標 : -920 Y 座標 : 13 Z 座標 : -940

統合版

X 座標 : -920 Y 座標 : -51 Z 座標 : -940



大宮情報文化センター（通称：JACK 大宮）

Java 版

X 座標：-791 Y 座標：14 Z 座標：-1121

統合版

X 座標：-791 Y 座標：-50 Z 座標：-1121

6.3 浦和エリア内の主なランドマーク

浦和エリアのワールドデータ内の主なランドマークの座標は以下のとおりです。6.1 記載のコマンドを利用することで建物に瞬間移動することができます。



さいたま市役所（本庁舎）

Java 版

X 座標：-436 Y 座標：15 Z 座標：-311

統合版

X 座標：-436 Y 座標：-49 Z 座標：-311



埼玉県庁

Java 版

X 座標 : -27 Y 座標 : 16 Z 座標 : 186

統合版

X 座標 : -27 Y 座標 : -48 Z 座標 : 186



浦和伊勢丹・コルソ（浦和駅西口ロータリー）

Java 版

X 座標 : 613 Y 座標 : 17 Z 座標 : 56

統合版

X 座標 : 613 Y 座標 : -47 Z 座標 : 56

6.4 岩槻エリア内の主なランドマーク

岩槻エリアのワールドデータ内の主なランドマークの座標は以下のとおりです。6.1 記載のコマンドを利用することで建物に瞬間移動することができます。



岩槻駅

Java 版

X 座標 : -208 Y 座標 : 22 Z 座標 : -108

統合版

X 座標 : -208 Y 座標 : 22 Z 座標 : -108

以上