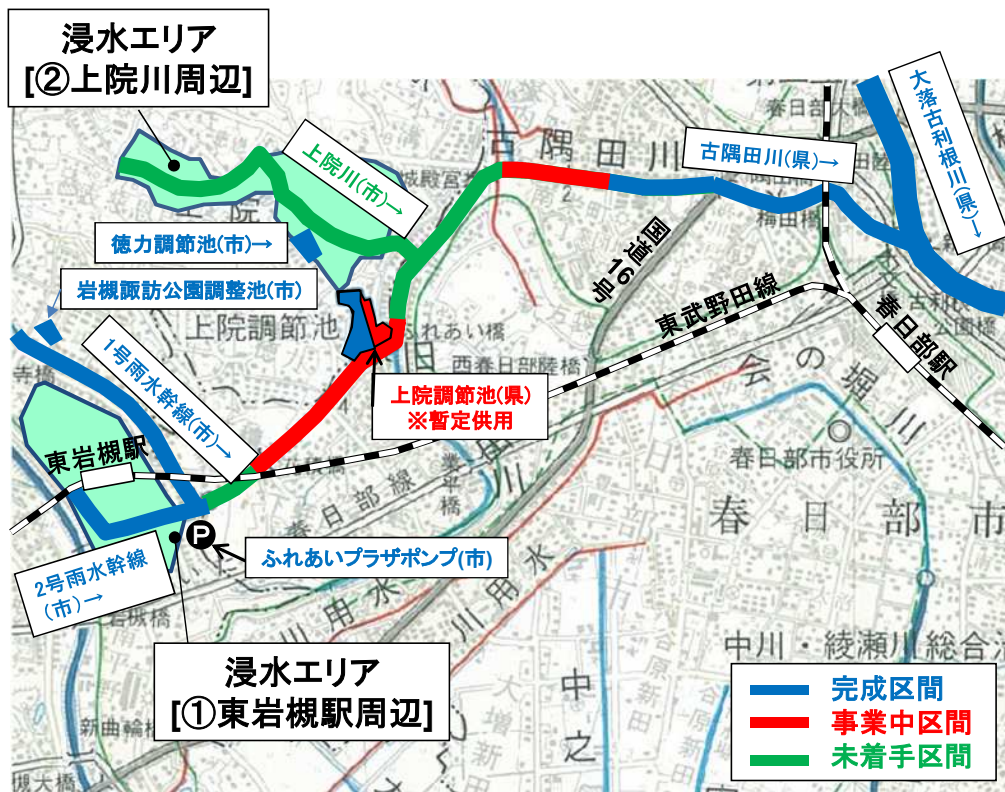


河川と下水道が連携して対策を行う取組(さいたま市)

位置図



多発する浸水被害



平成21年 さいたま市岩槻区

古隅田川の状況(未整備箇所)



河川改修の推進

連携施策

【①東岩槻駅周辺】

○現状・課題

- ・東岩槻駅周辺の1号・2号雨水幹線は整備済みだが、放流先である古隅田川が未整備であり、雨水幹線内の水位が上昇し浸水被害が発生している。
- ・ふれあいプラザのポンプ施設では、現時点での古隅田川的能力に応じた排水設備が整備されていない。

(青): 完成した施策

(赤): 事業中、またはすぐに事業着手可能な施策

●施策

- ・ふれあいプラザポンプ施設の改築(市)
- ・岩槻諏訪公園調整池R5.6供用開始(市)
- ・未着手区間を含む古隅田川改修事業の推進(県)
- ・下水道による東岩槻駅周辺の浸水対策の推進(市)

【②上院川周辺】

○現状・課題

- ・浸水被害が発生している慈恩寺地区では、上院川や排水先の古隅田川が未整備。

(赤): 事業中、またはすぐに事業着手可能な施策

●施策

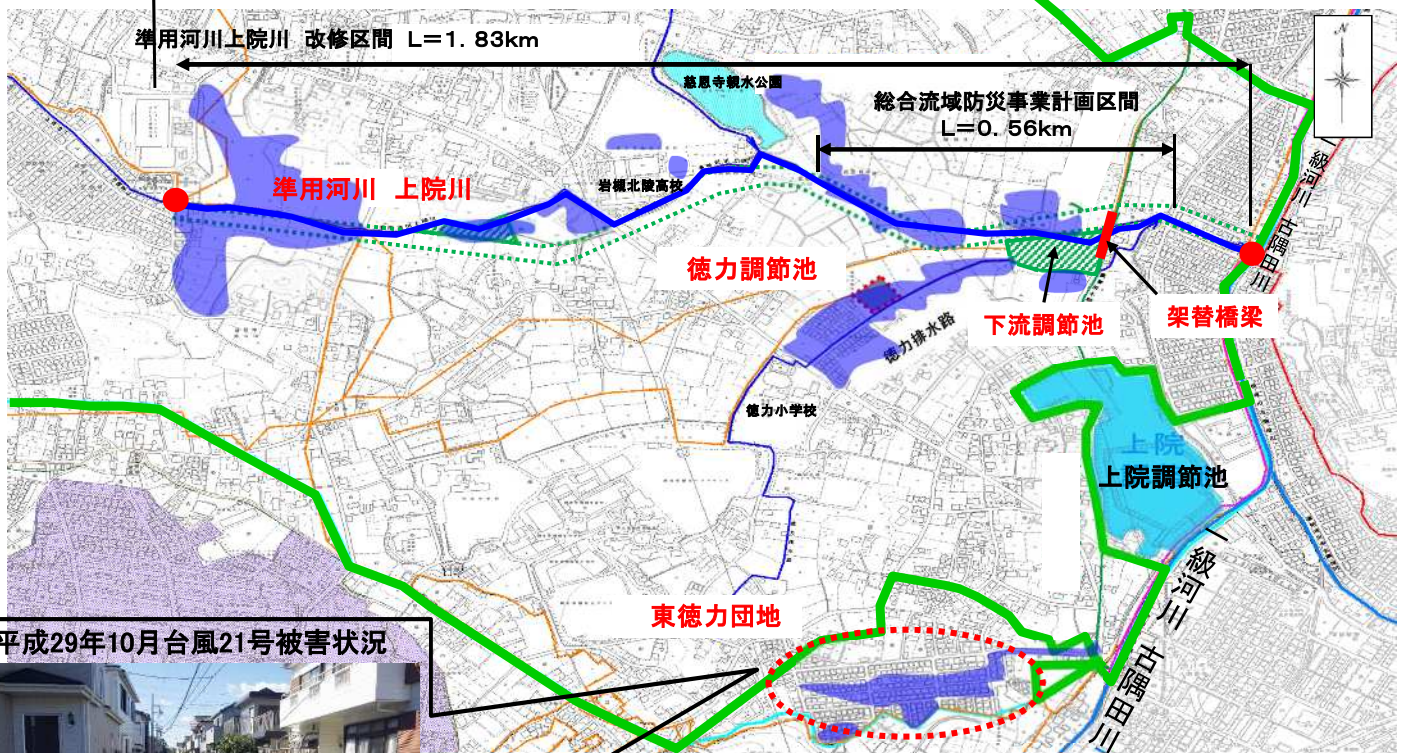
- ・未着手区間を含む古隅田川改修事業の推進(県)
- ・上院川河川改修事業の推進(市)

準用河川上院川改修事業

古隅田川流域

資料2

東徳力団地内水対策事業(さいたま市)



平成29年10月台風21号被害状況



【徳力調節池】(H29完成)

接続河川: 徳力排水路(上院川支川)
計画対象降雨: 平成16年 台風22号
計画貯留量: 8,860m³

池底面積: 4,720m²
計画水深: 1.7m
工事着手: 平成24年度

【準用河川上院川】

下流調節池実施設計: 平成30年度
用地測量: 令和元年度～令和5年度
物件調査、土地評価: 令和6年度

【東徳力団地】 接続河川: 一級河川 古隅田川

内水対策方針検討: 平成29年度
現地測量、基本計画策定: 平成30年度
用地測量: 令和元年度

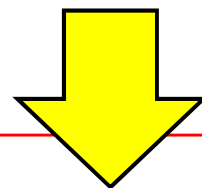
予備設計、地質調査: 令和3年度
詳細設計: 令和5年度～令和6年度
用地買収: 令和6年度

○現状

- ・降雨により、浸水被害や主要交通網分断が発生している
- ・準用河川上院川改修事業における早期浸水対策である徳力調節池の整備完了(H29年度)
- ・平成28年度に東徳力自治会より要望書が提出されたことを受け東徳力団地の内水対策の手法検討に着手(H29年度)
- ・上院川や排水先の古隅田川が未整備

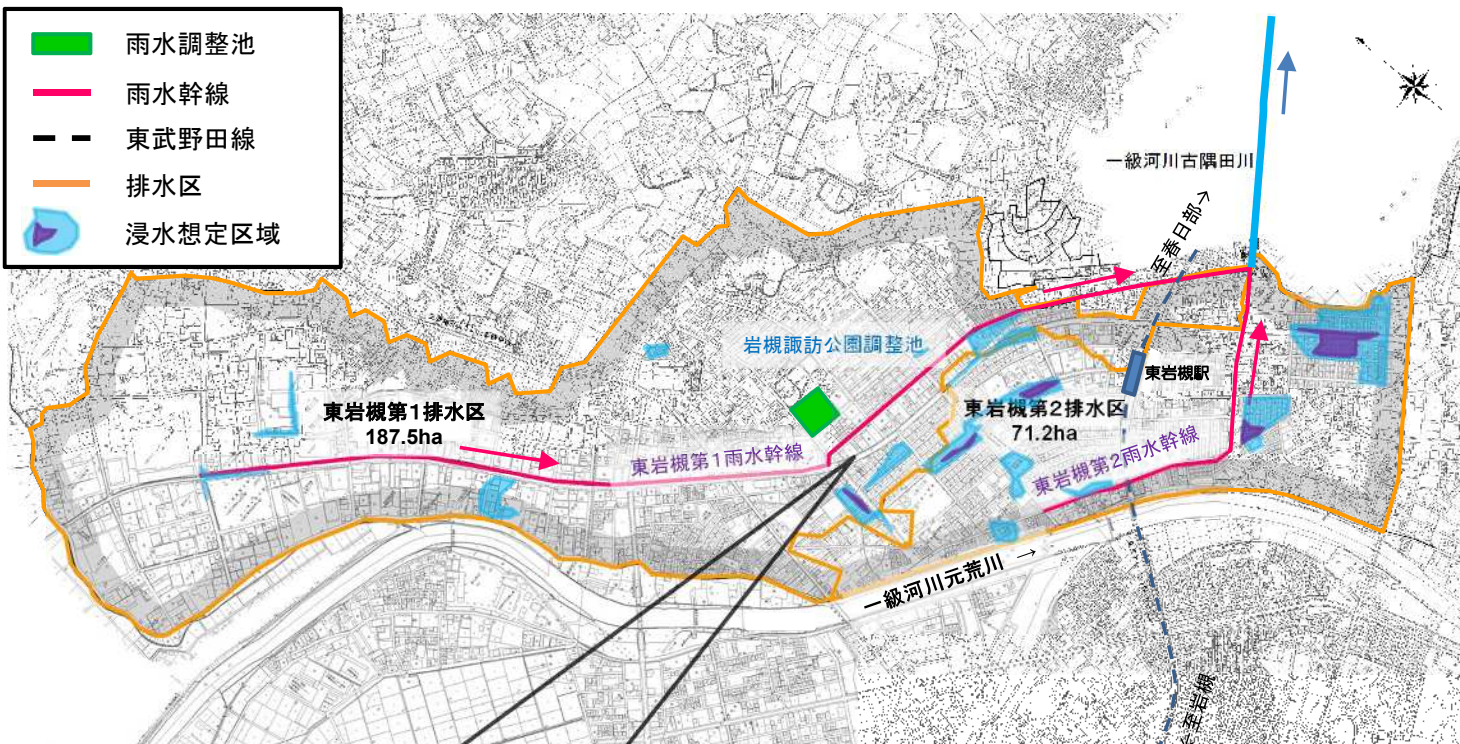
●流域における施策

- ・未着手区間を含む古隅田川改修事業の推進(県)
- ・重点整備区間からの上院川河川改修事業の推進(市)
- ・東徳力団地の内水対策事業の推進(市)



東岩槻地区浸水対策事業(さいたま市)

《凡例》



平成21年10月台風18号における被害状況



東岩槻第1排水区内

【東岩槻第1排水区】

- 雨水幹線 : 整備済
- 貯留施設整備 : 岩槻諏訪公園調整池 $V=17,900\text{m}^3$
R1～R4年度（4ヶ年事業）
R5.6供用開始
- 雨水管整備 : R1年度～ 順次着手

【東岩槻第2排水区】

- 雨水幹線 : 整備済
- 貯留施設整備 : 計画中
- 雨水管整備 : R1年度～ 順次着手

○現状・課題

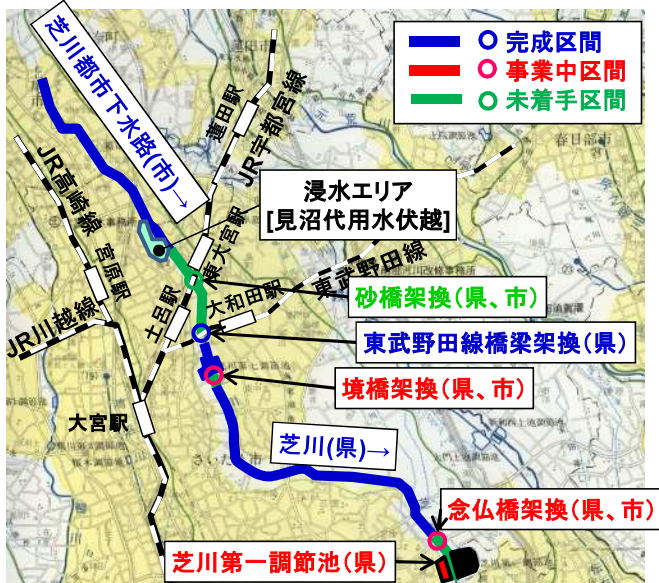
- ・都市化の進展に伴う雨水流出量の増大により、低平地を中心に広い範囲で浸水被害が発生。
- ・当該地域における雨水の流下先である一級河川古隅田川が未整備である。
- ・道路冠水による交通機能や床上床下浸水など生活環境に支障をきたしている。

●施策

- ・雨水を一時的に貯める調整池などの施設整備により、浸水被害を軽減
- ・雨水貯留施設や雨水管整備などの段階的な対策により、早期効果の実現

河川と下水道が連携して対策を行う取組(さいたま市)

位置図



多発する浸水被害(芝川)

ネック橋梁の状況(令和元年10月台風19号)



念仏橋【さいたま市緑区】



境橋【さいたま市大宮区】

芝川の状況(工事箇所)



芝川第一調節池



見沼代用水伏越地点

連携施策

〔見沼代用水伏越〕

○現状・課題

・芝川未改修部(ネック橋梁部)や芝川都市下水路の見沼代用水伏越上流部など浸水被害が発生している。(H29台風21号など)



●施策

(青): 完成した施策

(赤): 事業中、またはすぐに事業着手可能な施策

- ・ネック橋梁(東武野田線橋梁)の架換(県)
- ・見沼代用水伏越部の改修(市)
- ・ネック橋梁(念仏橋、境橋)の架換(県、市)
- ・河道、調節池等の改修(県)

位置図

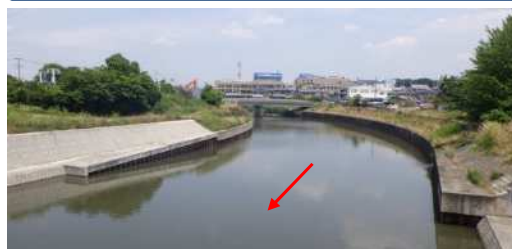


多発する浸水被害



平成25年 さいたま市北区

鴨川の状況



鴨川大橋地点

鴨川流域

連携施策

〔鴨川第1・2排水区〕

○現状・課題

・鴨川第1・2排水区において浸水被害が発生している。



●施策

(青): 完成した施策

- ・鴨川大橋の架換えを見据えた比流量の算出(県)
- ・下水道による鴨川第1・2排水区の浸水対策の推進(市)

河川と下水道が連携して対策を行う取組(さいたま市)

位置図



洪水時の状況



令和元年10月 さいたま市大宮区

鴻沼川の状況



十五条橋地点

連携施策

〔水位計・監視カメラ〕

○現状・課題

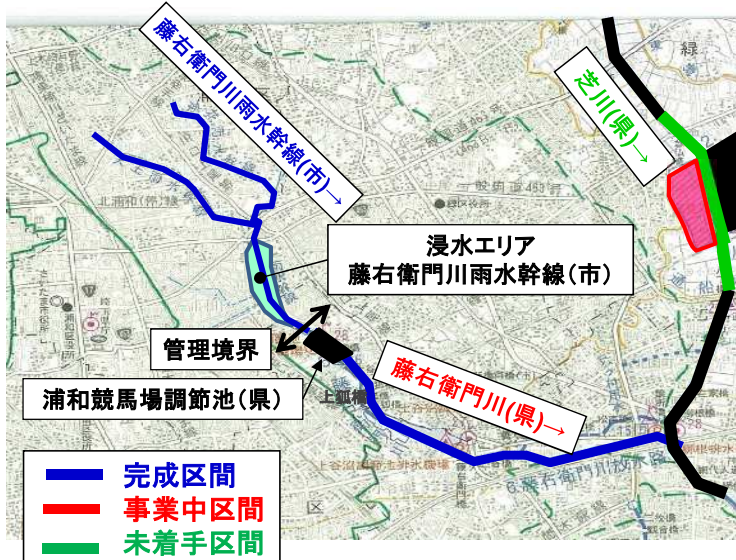
・市街化した地域を貫流する鴻沼川は、降雨によって水位が短時間で上昇する。

●施策

・与野中央公園調節池の整備(県)

(赤): 事業中、またはすぐに事業着手可能な施策

位置図



藤右衛門川流域

多発する浸水被害



平成25年 さいたま市浦和区

藤右衛門川の状況



藤右衛門川(上狐橋付近)

連携施策

〔藤右衛門川雨水幹線・藤右衛門川〕

○現状・課題

・藤右衛門川雨水幹線流域において浸水被害が発生している。

●施策

・藤右衛門川雨水幹線及び藤右衛門川の土砂堆積状況調査及び堆積土砂撤去等、各施設管理者による適切な維持管理の実施(県・市)

(赤): 事業中、またはすぐに事業着手可能な施策