

## さいたま市の化学物質の排出量等の集計結果（令和2年度 PRTR データ）

「特定化学物質の環境への排出量の把握等及び管理の改善の促進に関する法律（以下、「化管法」という）」に基づき、人体や生態系に影響を及ぼすおそれのある特定化学物質の環境などへの排出量・移動量を、市内事業者からの令和2年度分届出について、市が独自に集計した結果がまとまりましたのでお知らせします。化管法において届出対象となる化学物質は 462 物質、また、対象業種は 24 業種です。

### 1 令和2年度分の集計結果の概要

#### (1) 届出事業所数

さいたま市で届出のあった事業所数は、138 件（令和元年度：141 件）で、県内の届出事業所数の約 10%を占めています（全国 32,890 件、埼玉県 1,410 件）。

#### (2) 届出排出量・移動量

届出のあったさいたま市分の排出量は、全事業所・全物質の合計が約 465t（令和元年度：約 519t）で、県内全体の約 9%を占めています（全国約 124,114t、埼玉県約 4,976t）。移動量については、約 402t（令和元年度：約 436t）で、県内全体の約 5%を占めています（全国約 229,612t、埼玉県約 7,648t）。

#### (3) 行政区別の排出量・移動量

排出量の多かった上位 3 区

①岩槻区（約 372t）、②桜区（約 35t）②北区（約 23t）

移動量の多かった上位 3 区

②岩槻区（約 270t）、②桜区（約 84t）、③北区（約 19t）

#### (4) 業種別の排出量・移動量

排出量の多かった上位 5 業種

①ゴム製品製造業（約 262t）、②金属製品製造業（約 106t）、③プラスチック製品製造業（約 62t）、④燃料小売業（約 16t）、⑤化学工業（約 6t）

移動量の多かった上位 5 業種

①金属製品製造業（約 132t）、②ゴム製品製造業（約 130t）、③化学工業（約 82t）、④プラスチック製品製造業（約 24t）、⑤医薬品製造業（約 12t）

#### (5) 届出排出量・移動量の多い物質

排出量の多い上位 5 物質

①トルエン（約 386t）、②キシレン（約 27t）、③エチルベンゼン（約 15t）

④ノルマルヘキサン（約 14t）⑤トリクロロエチレン（約 10t）

移動量の多い上位 5 物質

①トルエン（約 293t）、②キシレン（約 18t）、③N,N-ジメチルホルムアミド（約 15t）④エチルベンゼン（約 15t）、⑤ノルマルヘキサン（約 12t）

#### (6) ダイオキシン類の排出・移動状況

届出のあったさいたま市分の排出量は約 16.8mg-TEQ で、移動量は約 6,790mg-TEQ でした。

※ 毒性等量（TEQ）とは、ダイオキシン類の中の最も毒性の強い 2, 3, 7, 8-テトラクロロジベンゾ - パラ - ジオキシンに換算した量を毒性等量（TEQ）といいます。

## 2 令和2度分の集計結果の概要

### (1) 届出状況

(件)

| 業種                      | 西区 | 北区 | 大宮区 | 見沼区 | 中央区 | 桜区 | 浦和区 | 南区 | 緑区 | 岩槻区 | 計   |
|-------------------------|----|----|-----|-----|-----|----|-----|----|----|-----|-----|
| 食料品製造業                  |    |    |     |     |     | 1  |     |    |    |     | 1   |
| パルプ・紙・紙加工品製造業           |    |    |     |     |     |    |     |    |    | 2   | 2   |
| 化学工業                    | 2  | 1  |     | 1   |     | 4  |     | 1  |    | 1   | 10  |
| 医薬品製造業                  | 1  | 1  |     |     |     |    |     |    |    |     | 2   |
| プラスチック製品製造業             |    | 2  |     |     | 1   |    |     | 1  |    | 3   | 7   |
| ゴム製品製造業                 |    |    |     |     |     |    |     |    |    | 1   | 1   |
| なめし革・同製品・毛皮製造業          |    |    |     |     |     |    |     |    |    | 1   | 1   |
| 鉄鋼業                     |    | 1  |     |     |     |    |     |    |    |     | 1   |
| 金属製品製造業                 |    | 4  |     |     | 2   | 1  |     |    |    | 4   | 11  |
| 輸送用機械器具製造業              |    |    |     |     | 1   |    |     |    |    | 1   | 2   |
| その他の製造業                 |    |    | 1   | 1   |     |    |     |    |    | 1   | 3   |
| 下水道業                    |    |    |     |     |     |    | 1   |    |    |     | 1   |
| 鉄道業                     |    |    | 1   |     |     |    |     |    |    |     | 1   |
| 燃料小売業                   | 8  | 11 | 3   | 13  | 8   | 5  | 5   | 8  | 9  | 10  | 80  |
| 洗濯業                     |    |    |     |     |     |    |     |    |    | 1   | 1   |
| 計量証明業                   |    |    |     |     |     |    |     | 1  |    |     | 1   |
| 一般廃棄物処理業<br>(ごみ処分業に限る。) | 2  |    |     | 2   |     | 1  |     |    | 3  |     | 8   |
| 産業廃棄物処分業                |    |    |     |     |     |    |     |    |    | 1   | 1   |
| 医療業                     |    |    |     |     |     |    | 1   |    |    |     | 1   |
| 高等教育機関                  |    |    |     |     |     | 1  |     |    |    |     | 1   |
| 自然科学研究所                 |    |    |     |     | 1   |    |     | 1  |    |     | 2   |
| 合計                      | 13 | 20 | 5   | 17  | 13  | 13 | 7   | 12 | 12 | 26  | 138 |

## (2)届出排出量・移動量

市内の事業所から届出のあった総排出量が約 465t、総移動量が約 402t でした。

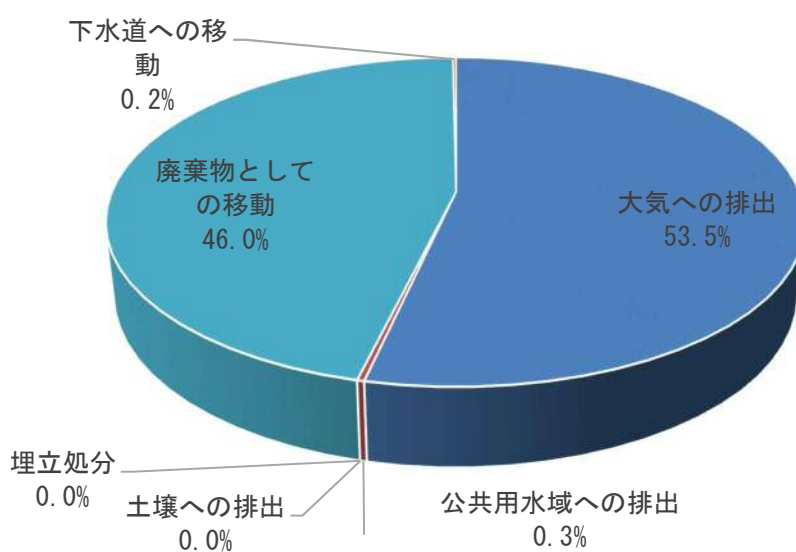
排出量の内訳は、大気への排出が約 463t、公共用水域への排出が約 2.4t、土壌への排出及び埋立処分での排出はありませんでした。

また、移動量の内訳は、廃棄物としての移動が約 400t、下水道への移動が約 1.6t でした。

(t/年)

|           | さいたま市       | 埼玉県   | 全国      |
|-----------|-------------|-------|---------|
| 総排出量      | 465 ( 519 ) | 4,976 | 124,114 |
| 大気への排出    | 463 ( 517 ) | 4,784 | 112,481 |
| 公共用水域への排出 | 2.4 ( 2.4 ) | 192   | 6,527   |
| 土壌への排出    | 0 ( 0 )     | 0     | 24      |
| 埋立処分      | 0 ( 0 )     | 0     | 5,081   |
| 総移動量      | 402 ( 436 ) | 7,648 | 229,612 |
| 廃棄物としての移動 | 400 ( 435 ) | 7,623 | 228,830 |
| 下水道への移動   | 1.6 ( 0.5 ) | 26    | 782     |

カッコ内数値は令和元年度分の集計結果



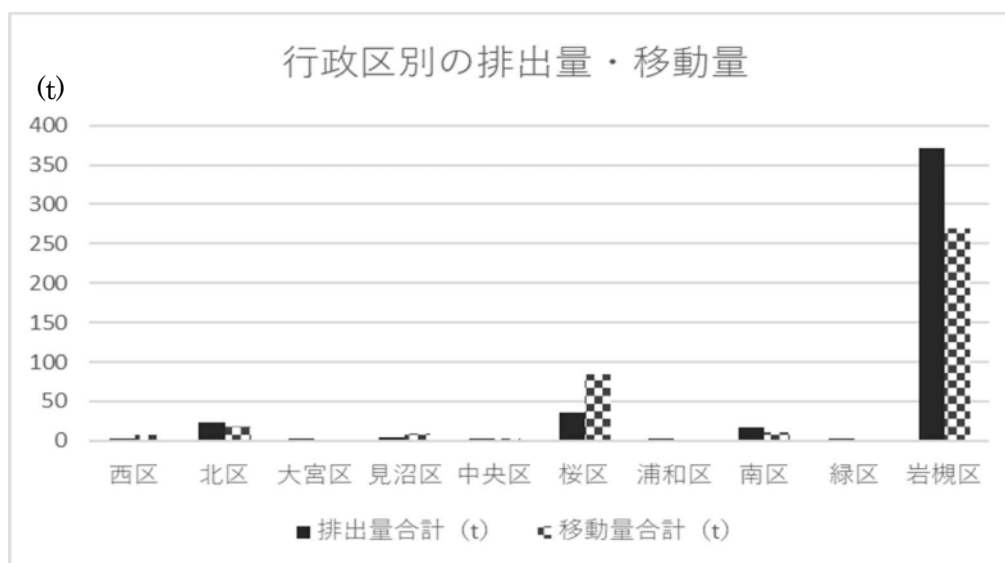
さいたま市における届出排出量・移動量の割合

### (3-1) 行政区別の排出量・移動量

(t/年)

| 行政区 | 報告事業所数 | 排出量 |      |    |    |       | 移動量  |     |       | 排出・移動量合計 |
|-----|--------|-----|------|----|----|-------|------|-----|-------|----------|
|     |        | 大気  | 水域   | 土壌 | 埋立 | 排出量合計 | 下水道  | 廃棄物 | 移動量合計 |          |
| 西区  | 13     | 3   | 0.12 | 0  | 0  | 3     | 0    | 7   | 7     | 9        |
| 北区  | 20     | 23  | 0    | 0  | 0  | 23    | 0.04 | 19  | 19    | 41       |
| 大宮区 | 5      | 3   | 0    | 0  | 0  | 3     | 0    | 0   | 0     | 3        |
| 見沼区 | 17     | 4   | 0.02 | 0  | 0  | 4     | 0    | 9   | 9     | 13       |
| 中央区 | 13     | 3   | 0    | 0  | 0  | 3     | 0    | 2   | 2     | 5        |
| 桜区  | 13     | 35  | 0.03 | 0  | 0  | 35    | 2    | 83  | 84    | 119      |
| 浦和区 | 7      | 1   | 2    | 0  | 0  | 3     | 0    | 1   | 1     | 4        |
| 南区  | 12     | 17  | 0    | 0  | 0  | 17    | 0    | 10  | 10    | 27       |
| 緑区  | 12     | 3   | 0    | 0  | 0  | 3     | 0    | 0   | 0     | 3        |
| 岩槻区 | 26     | 372 | 0    | 0  | 0  | 372   | 0.01 | 270 | 270   | 642      |
| 合計  | 138    | 463 | 2    | 0  | 0  | 465   | 2    | 400 | 402   | 867      |

(有効数字の関係上、各合計と内訳の合計が異なる場合があります。)



| 区別の排出量・移動量 | 西区 | 北区 | 大宮区 | 見沼区 | 中央区 | 桜区 | 浦和区 | 南区 | 緑区 | 岩槻区 |
|------------|----|----|-----|-----|-----|----|-----|----|----|-----|
| 排出量合計(t)   | 3  | 23 | 3   | 4   | 3   | 35 | 3   | 17 | 3  | 372 |
| 移動量合計(t)   | 7  | 19 | 0   | 9   | 2   | 84 | 1   | 10 | 0  | 270 |

### (3 - 2) 行政区別の排出量上位物質

(kg/年)

| 西区            |       |
|---------------|-------|
| トルエン          | 1,464 |
| ノルマル-ヘキサン     | 1,147 |
| ベンゼン          | 111   |
| キシレン          | 64    |
| ふっ化水素及びその水溶性塩 | 55    |
| その他の物質        | 91    |

| 北区        |       |
|-----------|-------|
| トリクロロエチレン | 7,400 |
| キシレン      | 4,991 |
| トルエン      | 4,710 |
| エチルベンゼン   | 3,639 |
| ノルマル-ヘキサン | 1,009 |
| その他の物質    | 856   |

| 大宮区               |       |
|-------------------|-------|
| 1, 2, 4-トリメチルベンゼン | 1,103 |
| スチレン              | 930   |
| トルエン              | 512   |
| キシレン              | 430   |
| ノルマル-ヘキサン         | 344   |
| その他の物質            | 20    |

| 見沼区               |       |
|-------------------|-------|
| トルエン              | 1,902 |
| キシレン              | 1,690 |
| ノルマル-ヘキサン         | 589   |
| 1, 2, 4-トリメチルベンゼン | 160   |
| ベンゼン              | 23    |
| その他の物質            | 29    |

| 中央区               |       |
|-------------------|-------|
| トルエン              | 1,895 |
| ノルマル-ヘキサン         | 714   |
| ベンゼン              | 70    |
| キシレン              | 42    |
| 1, 2, 4-トリメチルベンゼン | 10    |
| その他の物質            | 6     |

| 桜区            |        |
|---------------|--------|
| トルエン          | 15,111 |
| キシレン          | 13,040 |
| エチルベンゼン       | 5,004  |
| ノルマル-ヘキサン     | 788    |
| アクリル酸ノルマル-ブチル | 230    |
| その他の物質        | 657    |

| 浦和区           |       |
|---------------|-------|
| ノルマル-ヘキサン     | 493   |
| トルエン          | 271   |
| 亜鉛の水溶性化合物     | 240   |
| EPN           | 240   |
| クロム及び三価クロム化合物 | 240   |
| その他の物質        | 1,557 |

| 南区        |        |
|-----------|--------|
| トルエン      | 12,744 |
| ノルマル-ヘキサン | 3,136  |
| エチルベンゼン   | 607    |
| キシレン      | 458    |
| ベンゼン      | 102    |
| その他の物質    | 17     |

| 緑区        |       |
|-----------|-------|
| ノルマル-ヘキサン | 1,510 |
| トルエン      | 750   |
| ベンゼン      | 142   |
| キシレン      | 88    |
| ほう素化合物    | 36    |
| その他の物質    | 95    |

| 岩槻区       |         |
|-----------|---------|
| トルエン      | 346,319 |
| キシレン      | 7,432   |
| エチルベンゼン   | 5,582   |
| ノルマル-ヘキサン | 3,007   |
| トリクロロエチレン | 2,900   |
| その他の物質    | 6,621   |

(有効数字の関係上、各合計と内訳の合計が異なる場合があります。)

(本ページはkgにて表示しています。)

#### (4-1) 業種別の排出量・移動量

(kg/年)

| 業種                      | 届出数 | 排出量     |       |    |    |           |      | 移動量   |         |           |     | 排出・移動量<br>合計 |
|-------------------------|-----|---------|-------|----|----|-----------|------|-------|---------|-----------|-----|--------------|
|                         |     | 大気      | 水域    | 土壌 | 埋立 | 排出量<br>合計 | 構成比  | 下水道   | 廃棄物     | 移動量<br>合計 | 構成比 |              |
| 食料品製造業                  | 1   | 0       | 0     | 0  | 0  | 0         | 0%   | 1,500 | 0       | 1,500     | 0%  | 1,500        |
| パルプ・紙・紙加工品製造業           | 2   | 790     | 17    | 0  | 0  | 807       | 0%   | 5     | 20      | 25        | 0%  | 832          |
| 化学工業                    | 10  | 6,156   | 25    | 0  | 0  | 6,181     | 1%   | 47    | 82,416  | 82,463    | 21% | 88,644       |
| 医薬品製造業                  | 2   | 18      | 0     | 0  | 0  | 18        | 0%   | 41    | 12,300  | 12,341    | 3%  | 12,359       |
| プラスチック製品製造業             | 7   | 61,922  | 0     | 0  | 0  | 61,922    | 13%  | 0     | 23,954  | 23,954    | 6%  | 85,876       |
| ゴム製品製造業                 | 1   | 261,700 | 0     | 0  | 0  | 261,700   | 56%  | 0     | 130,000 | 130,000   | 32% | 391,700      |
| 鉄鋼業                     | 1   | 0       | 0     | 0  | 0  | 0         | 0%   | 0     | 0       | 0         | 0%  | 0            |
| なめし革・同製品・毛皮製造業          | 1   | 900     | 0     | 0  | 0  | 900       | 0%   | 0     | 0       | 0         | 0%  | 900          |
| 金属製品製造業                 | 11  | 106,400 | 0     | 0  | 0  | 106,400   | 23%  | 0     | 131,700 | 131,700   | 33% | 238,100      |
| 輸送用機械器具製造業              | 2   | 1,500   | 0     | 0  | 0  | 1,500     | 0%   | 0     | 9,631   | 9,631     | 2%  | 11,131       |
| その他の製造業                 | 3   | 2,530   | 0     | 0  | 0  | 2,530     | 1%   | 0     | 2,890   | 2,890     | 1%  | 5,420        |
| 下水道業                    | 1   | 0       | 2,186 | 0  | 0  | 2,186     | 0%   | 0     | 0       | 0         | 0%  | 2,186        |
| 鉄道業                     | 1   | 2,080   | 0     | 0  | 0  | 2,080     | 0%   | 0     | 0       | 0         | 0%  | 2,080        |
| 燃料小売業                   | 80  | 16,270  | 0     | 0  | 0  | 16,270    | 3%   | 0     | 0       | 0         | 0%  | 16,270       |
| 洗濯業                     | 1   | 320     | 0     | 0  | 0  | 320       | 0%   | 0     | 1,100   | 1,100     | 0%  | 1,420        |
| 計量証明業                   | 1   | 2,100   | 0     | 0  | 0  | 2,100     | 0%   | 0     | 0       | 0         | 0%  | 2,100        |
| 一般廃棄物処理業<br>(ごみ処分量に限る。) | 8   | 0       | 228   | 0  | 0  | 228       | 0%   | 0     | 0       | 0         | 0%  | 228          |
| 産業廃棄物処分量                | 1   | 0       | 0     | 0  | 0  | 0         | 0%   | 0     | 0       | 0         | 0%  | 0            |
| 医療業                     | 1   | 0       | 0     | 0  | 0  | 0         | 0%   | 0     | 1,400   | 1,400     | 0%  | 1,400        |
| 高等教育機関                  | 1   | 77      | 0     | 0  | 0  | 77        | 0%   | 0     | 3,500   | 3,500     | 1%  | 3,577        |
| 自然科学研究所                 | 2   | 203     | 0     | 0  | 0  | 203       | 0%   | 0     | 1,400   | 1,400     | 0%  | 1,603        |
| 合計                      | 138 | 462,966 | 2,456 | 0  | 0  | 465,422   | 100% | 1,593 | 400,311 | 401,904   | -   | 867,326      |

(有効数字の関係上、各合計と内訳の合計が異なる場合があります。)

(本ページはkgにて表示しています。)

## (4-2) 主な業種の上位物質

(kg/年)

| 業種          | 排出量           |          | 移動量             |          |
|-------------|---------------|----------|-----------------|----------|
|             | 物質名           | 排出量 (合計) | 物質名             | 移動量 (合計) |
| ゴム製品製造業     | 合計            | 261,700  | 合計              | 130,000  |
|             | トルエン          | 260,000  | トルエン            | 130,000  |
|             | ノルマル-ヘキサン     | 1,700    |                 |          |
| 金属製品製造業     | 合計            | 106,400  | 合計              | 131,700  |
|             | トルエン          | 52,800   | トルエン            | 98,200   |
|             | キシレン          | 24,500   | キシレン            | 16,700   |
|             | トリクロロエチレン     | 10,300   | エチルベンゼン         | 14,050   |
|             | エチルベンゼン       | 13,500   | ニッケル化合物         | 1,100    |
|             | 上記以外          | 5,300    | その他の物質          | 1,150    |
| 医薬品製造業      | 合計            | 18       | 合計              | 12,341   |
|             | アセトニトリル       | 3        | アセトニトリル         | 8,700    |
|             | ノルマル-ヘキサン     | 13       | クロロホルム          | 2,139    |
|             | クロロホルム        | 2        | ノルマル-ヘキサン       | 1,502    |
| プラスチック製品製造業 | 合計            | 61,922   | 合計              | 23,954   |
|             | トルエン          | 60,439   | トルエン            | 18,510   |
|             | 上記以外          | 1,483    | スチレン            | 3,500    |
|             |               |          | フタル酸ジアリル        | 1,000    |
|             |               | 上記以外     | 944             |          |
| 化学工業        | 合計            | 6,181    | 合計              | 82,463   |
|             | トルエン          | 3,493    | トルエン            | 42,590   |
|             | キシレン          | 785      | N, N-ジメチルホルムアミド | 15,000   |
|             | エチルベンゼン       | 700      | ノルマル-ヘキサン       | 8,900    |
|             | スチレン          | 271      | マンガン及びその化合物     | 6,000    |
|             | アクリル酸ノルマル-ブチル | 231      | N, N-ジメチルアセトアミド | 4,300    |
|             | 上記以外          | 701      | 上記以外            | 5,673    |
|             |               |          |                 |          |
| 燃料小売業       | 合計            | 16,270   |                 |          |
|             | ノルマル-ヘキサン     | 9,734    |                 |          |
|             | トルエン          | 4,822    |                 |          |
|             | ベンゼン          | 935      |                 |          |
|             | キシレン          | 556      |                 |          |
|             | エチルベンゼン       | 79       |                 |          |
|             | 上記以外          | 144      |                 |          |

(有効数字の関係上、合計と内訳の合計が異なる場合があります。)

(本ページはkgにて表示しています。)

(5) 市内の届出排出量・移動量の多い物質  
届出排出量と移動量の上位 10 物質

(kg/年)

| 順位 | 排出量                     |             | 移動量             |             |
|----|-------------------------|-------------|-----------------|-------------|
|    | 物質名                     | 排出量<br>(合計) | 物質名             | 移動量<br>(合計) |
| 1  | トルエン                    | 385,677     | トルエン            | 292,701     |
| 2  | キシレン                    | 27,161      | キシレン            | 18,400      |
| 3  | エチルベンゼン                 | 14,879      | N, N-ジメチルホルムアミド | 15,000      |
| 4  | ノルマル-ヘキサン               | 13,838      | エチルベンゼン         | 14,690      |
| 5  | トリクロロエチレン               | 10,303      | ノルマル-ヘキサン       | 12,102      |
| 6  | 1, 2, 4-トリメチルベンゼン       | 3,949       | ニッケル化合物         | 10,200      |
| 7  | スチレン                    | 1,631       | アセトニトリル         | 8,700       |
| 8  | 1, 3, 5-トリメチルベンゼン       | 1,407       | ダイオキシン類         | 6,790       |
| 9  | エチレングリコールモノエチルエーテルアセテート | 1,234       | マンガン及びその化合物     | 6,000       |
| 10 | ベンゼン                    | 938         | N, N-ジメチルアセトアミド | 4,300       |
|    | 上記以外                    | 4,426       | 上記以外            | 19,811      |
|    | 合計                      | 465,422     | 合計              | 401,904     |

(有効数字の関係上、合計と内訳の合計が異なる場合があります。)

(参考)

主な物質と一般的な用途

| 物質              | 一般的な用途              |
|-----------------|---------------------|
| トルエン            | 合成原料、ガソリン成分、溶剤      |
| アセトニトリル         | 合成原料、溶剤             |
| キシレン            | 合成原料、ガソリン・灯油成分、溶剤   |
| エチルベンゼン         | 合成中間体、溶剤、ガソリン成分     |
| ノルマル-ヘキサン       | 合成原料、ガソリン・灯油成分、溶剤   |
| トリクロロエチレン       | 代替フロンの原料、金属の脱脂洗浄、溶剤 |
| N, N-ジメチルホルムアミド | 溶剤、触媒、ガス吸収剤         |
| スチレン            | 重合原料 (樹脂など)         |

(6) ダイオキシン類の届出排出量・移動量

業種別届出排出量・移動量(届出のあった業種)

(mg-TEQ/年)

|                      | 届出件数 | 排出量   | 移動量   | 排出量・移動量<br>合計 |
|----------------------|------|-------|-------|---------------|
| 化学工業                 | 1    | 0.59  | 0.04  | 0.63          |
| その他の製造業              | 1    | 0     | 0     | 0             |
| 燃料小売業                | 1    | 0.016 | 0     | 0.016         |
| 一般廃棄物処理業 (ごみ処分量に限る。) | 8    | 16.1  | 6,790 | 6,806         |
| 産業廃棄物処分量             | 1    | 0.06  | 0     | 0.06          |
| 合計                   | 12   | 16.8  | 6,790 | 6,806.7       |

(有効数字の関係上、各合計と内訳の合計が異なる場合があります。)

※ TEQとは:ダイオキシン類の中の最も毒性の強い2, 3, 7, 8-テトラクロロジベンゾ-パラ-ジオキシンに換算した量を毒性等量(TEQ)といいます。