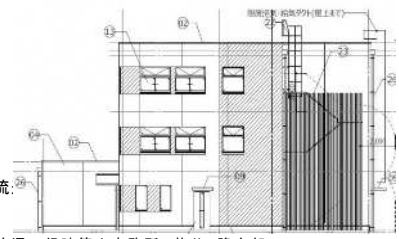


CASBEE[®]さいたま2016年版 | 評価結果

■ 使用評価マニュアル: CASBEEさいたま2016年版

■ 使用評価ソフト: CASBEEさいたま2016ver.2.0

1-1 建物概要		1-2 外観	
建物名称	金子様賃貸店舗新築工事	階数	地上3F
建設地	埼玉県さいたま市中央区大戸六丁目849番	構造	S造
用途地域	第一種低層住居専用地域、法22条地域	平均居住人員	60人
地域区分	6地域	年間使用時間	8,760時間/年(想定値)
建物用途	病院	評価の段階	実施設計段階評価
竣工年	2022年9月 予定	評価の実施日	2021年12月14日
敷地面積	1,738 m ²	作成者	大和ハウス工業株式会社埼玉支社流
建築面積	823 m ²	確認日	2021年12月14日
延床面積	2,326 m ²	確認者	大和ハウス工業株式会社埼玉支社流通一級建築士事務所 荒井 隆太郎



2-1 建築物の環境効率 (BEEランク&チャート)

BEE = 0.8

★ ★ ★ ★ ★

2-2 ライフサイクルCO₂(温暖化影響チャート)

★ ★ ★ ★ ★

標準計算

このグラフは、LR3中の「地球温暖化への配慮」の内容を、一般的な建物(参照値)と比したライフサイクルCO₂排出量の目安で示したものです

2-3 大項目の評価 (レーダーチャート)

2-4 中項目の評価 (バーチャート)

Q 環境品質

Q1 室内環境

Q1のスコア= 3.0

Q2 サービス性能

Q2のスコア= 2.9

Q3 室外環境 (敷地内)

Q3のスコア= 1.7

LR 環境負荷低減性

LR1 エネルギー

LR1のスコア= 3.1

LR2 資源・マテリアル

LR2のスコア= 3.0

LR3 敷地外環境

LR3のスコア= 3.0

3 設計上の配慮事項		
総合 さいたま市内における老人ホームとして建物の熱損失性能の向上に努めライフサイクルCO ₂ 排出率を抑制、周辺環境へ配慮した計画。		その他 特に無し。
Q1 室内環境 室内環境については内装材を全面的にF☆☆☆☆のものを使用することで配慮している。	Q2 サービス性能 配管類の更新必要間隔についても耐用年数の長い材料を採用し建物のサービス性能へ配慮した計画。	Q3 室外環境 (敷地内) 特に無し。
LR1 エネルギー 外壁、窓等を通しての熱の損失に関してBPIm0.69とし建物の熱損失性能の向上に努めた計画。	LR2 資源・マテリアル 部材の再生利用可能性の向上への取り組みとして躯体+軽鉄+仕上げ材のディテールを採用している。	LR3 敷地外環境 ライフサイクルCO ₂ 排出率を抑制した計画。

■ CASBEE: Comprehensive Assessment System for Built Environment Efficiency (建築環境総合性能評価システム)
 ■ Q: Quality (建築物の環境品質)、L: Load (建築物の環境負荷)、LR: Load Reduction (建築物の環境負荷低減性)、BEE: Built Environment Efficiency (建築物の環境効率)
 ■ 「ライフサイクルCO₂」とは、建築物の部材生産・建設から運用、改修、解体廃棄に至る一生の間の二酸化炭素排出量を、建築物の寿命年数で除した年間二酸化炭素排出量のこと
 ■ 評価対象のライフサイクルCO₂排出量は、Q2、LR1、LR2中の建築物の寿命、省エネルギー、省資源などの項目の評価結果から自動的に算出される
 ■ LCCO₂の算定条件等については、「LCCO₂算定条件シート」を参照されたい

CASBEEさいたま2016年版
金子様賃貸店舗新築工事

欄に数値またはコメントを記入

■使用評価マニュアル CASBEEさいたま2016年版
 ■評価ソフト: CASBEEさいたま2016ver.2.0

スコアシート		実施設計段階							
配慮項目	環境配慮設計の概要記入欄	評価点	重み係数	評価点	重み係数	全体			
Q 建築物の環境品質									2.6
Q1 室内環境			0.40		-				3.0
1 音環境		2.6	0.15	2.6	1.00				2.6
1.1 室内騒音レベル		3.0	0.40	3.0	0.40				
1.2 遮音		3.0	0.40	3.0	0.40				
1 開口部遮音性能		3.0	0.40	3.0	0.30				
2 界壁遮音性能		3.0	0.60	3.0	0.30				
3 界床遮音性能(軽量衝撃源)		-	-	3.0	0.20				
4 界床遮音性能(重量衝撃源)		-	-	3.0	0.20				
1.3 吸音		1.0	0.20	1.0	0.20				
2 温熱環境		2.8	0.35	2.7	1.00				2.8
2.1 室温制御		2.7	0.50	2.5	0.50				
1 室温		3.0	0.38	3.0	0.57				
2 外皮性能		2.0	0.25	2.0	0.43				
3 ゾーン別制御性		3.0	0.38	-	-				
2.2 湿度制御		3.0	0.20	3.0	0.20				
2.3 空調方式		3.0	0.30	3.0	0.30				
3 光・視環境		3.0	0.25	3.0	1.00				3.0
3.1 昼光利用		3.0	0.30	3.0	0.30				
1 昼光率		3.0	0.60	3.0	0.60				
2 方位別開口		-	-	-	-				
3 昼光利用設備		3.0	0.40	3.0	0.40				
3.2 グレア対策		3.0	0.30	3.0	0.30				
1 昼光制御		3.0	1.00	3.0	1.00				
3.3 照度		3.0	0.15	3.0	0.15				
3.4 照明制御		3.0	0.25	3.0	0.25				
4 空気質環境		3.9	0.25	3.6	1.00				3.7
4.1 発生源対策		4.0	0.50	4.0	0.63				
1 化学汚染物質	内装材は全面的にF☆☆☆☆のものを使用している	4.0	1.00	4.0	1.00				
4.2 換気		3.0	0.30	3.0	0.38				
1 換気量		3.0	0.50	3.0	0.33				
2 自然換気性能		-	-	3.0	0.33				
3 取り入れ外気への配慮		3.0	0.50	3.0	0.33				
4.3 運用管理		5.0	0.20	-	-				
1 CO ₂ の監視		-	-	-	-				
2 喫煙の制御	建物全体の禁煙が確認されている	5.0	1.00	-	-				
Q2 サービス性能		-	0.30	-	-				2.9
1 機能性		2.4	0.40	3.8	1.00				3.1
1.1 機能性・使いやすさ		3.0	0.40	5.0	0.60				
1 広さ・収納性	各個室10㎡以上	-	-	5.0	1.00				
2 高度情報通信設備対応		-	-	3.0	-				
3 バリアフリー計画		3.0	1.00	-	-				
1.2 心理性・快適性		1.0	0.30	2.0	0.40				
1 広さ感・景観		-	-	3.0	0.50				
2 リフレッシュスペース		-	-	-	-				
3 内装計画		1.0	1.00	1.0	0.50				
1.3 維持管理		3.0	0.30	-	-				
1 維持管理に配慮した設計		3.0	0.50	-	-				
2 維持管理用機能の確保		3.0	0.50	-	-				
2 耐用性・信頼性		3.1	0.30	-	-				3.1
2.1 耐震・免震・制震・制振		3.0	0.50	-	-				
1 耐震性(建物のこわれにくさ)		3.0	0.80	-	-				
2 免震・制震・制振性能		3.0	0.20	-	-				
2.2 部品・部材の耐用年数		3.4	0.30	-	-				
1 躯体材料の耐用年数		3.0	0.20	-	-				
2 外壁仕上げ材の補修必要間隔		3.0	0.20	-	-				
3 主要内装仕上げ材の更新必要間隔		3.0	0.10	-	-				
4 空調換気ダクトの更新必要間隔		3.0	0.10	-	-				
5 空調・給排水配管の更新必要間隔	主要な用途上位3種の2種以上にB種を使用	5.0	0.20	-	-				
6 主要設備機器の更新必要間隔		3.0	0.20	-	-				
2.4 信頼性		3.0	0.20	-	-				
1 空調・換気設備		3.0	0.20	-	-				
2 給排水・衛生設備		3.0	0.20	-	-				
3 電気設備		3.0	0.20	-	-				
4 機械・配管支持方法		3.0	0.20	-	-				
5 通信・情報設備		3.0	0.20	-	-				

3 対応性・更新性			2.7	0.30	2.6	1.00	2.6
3.1 空間のゆとり			2.2	0.30	2.2	0.50	
1	階高のゆとり		1.0	0.60	1.0	0.60	
2	空間の形状・自由さ	壁長さ比率<0.1~0.3	4.0	0.40	4.0	0.40	
3.2 荷重のゆとり			3.0	0.30	3.0	0.50	
3.3 設備の更新性			3.0	0.40	-	-	
1	空調配管の更新性		3.0	0.20	-	-	
2	給排水管の更新性		3.0	0.20	-	-	
3	電気配線の更新性		3.0	0.10	-	-	
4	通信配線の更新性		3.0	0.10	-	-	
5	設備機器の更新性		3.0	0.20	-	-	
6	バックアップスペースの確保		3.0	0.20	-	-	
Q3 室外環境(敷地内)			-	0.30	-	-	1.7
1 生物環境の保全と創出			2.0	0.30	-	-	2.0
2 まちなみ・景観への配慮			1.0	0.40	-	-	1.0
3 地域性・アメニティへの配慮			2.5	0.30	-	-	2.5
3.1 地域性への配慮、快適性の向上			2.0	0.50	-	-	
3.2 敷地内温熱環境の向上			3.0	0.50	-	-	
LR 建築物の環境負荷低減性			-	-	-	-	3.0
LR1 エネルギー			-	0.40	-	-	3.1
1 建物外皮の熱負荷抑制		BPIm0.69	5.0	0.20	-	-	5.0
2 自然エネルギー利用			3.0	0.10	-	-	3.0
3 設備システムの高効率化		[BEI][BEIm] = 0.81	2.9	0.50	-	-	2.9
4 効率的運用			2.0	0.20	-	-	2.0
集合住宅以外の評価			2.0	1.00	-	-	
4.1	モニタリング		3.0	0.50	-	-	
4.2	運用管理体制		1.0	0.50	-	-	
集合住宅の評価			-	-	-	-	
4.1	モニタリング		-	-	-	-	
4.2	運用管理体制		-	-	-	-	
LR2 資源・マテリアル			-	0.30	-	-	3.0
1 水資源保護			3.0	0.20	-	-	3.0
1.1 節水			3.0	0.40	-	-	
1.2 雨水利用・雑排水等の利用			3.0	0.60	-	-	
1	雨水利用システム導入の有無		3.0	0.70	-	-	
2	雑排水等利用システム導入の有無		3.0	0.30	-	-	
2 非再生性資源の使用量削減			3.2	0.60	-	-	3.2
2.1 材料使用量の削減			3.0	0.10	-	-	
2.2 既存建築躯体等の継続使用			3.0	0.20	-	-	
2.3 躯体材料におけるリサイクル材の使用		-	3.0	0.20	-	-	
2.4 躯体材料以外におけるリサイクル材の使用		-	3.0	0.20	-	-	
2.5 持続可能な森林から産出された木材			3.0	0.10	-	-	
2.6 部材の再利用可能性向上への取組み		躯体+軽鉄+仕上げ材のディテールを採用	4.0	0.20	-	-	
3 汚染物質含有材料の使用回避			2.5	0.20	-	-	2.5
3.1 有害物質を含まない材料の使用			3.0	0.30	-	-	
3.2 フロン・ハロンの回避			2.3	0.70	-	-	
1	消火剤		1.0	0.33	-	-	
2	発泡剤(断熱材等)		3.0	0.33	-	-	
3	冷媒		3.0	0.33	-	-	
LR3 敷地外環境			-	0.30	-	-	3.0
1 地球温暖化への配慮		ライフサイクルCO2排出率を抑制した計画	3.6	0.33	-	-	3.6
2 地域環境への配慮			2.3	0.33	-	-	2.3
2.1 大気汚染防止			3.0	0.25	-	-	
2.2 温熱環境悪化の改善			2.0	0.50	-	-	
2.3 地域インフラへの負荷抑制			2.5	0.25	-	-	
1	雨水排水負荷低減		3.0	0.25	-	-	
2	汚水処理負荷抑制		3.0	0.25	-	-	
3	交通負荷抑制		3.0	0.25	-	-	
4	廃棄物処理負荷抑制		1.0	0.25	-	-	
3 周辺環境への配慮			3.2	0.33	-	-	3.2
3.1 騒音・振動・悪臭の防止			3.0	0.40	-	-	
1	騒音		3.0	0.33	-	-	
2	振動		3.0	0.33	-	-	
3	悪臭		3.0	0.33	-	-	
3.2 風害、砂塵、日照阻害の抑制			3.0	0.40	-	-	
1	風害の抑制		3.0	0.70	-	-	
2	砂塵の抑制		1.0	-	-	-	
3	日照阻害の抑制		3.0	0.30	-	-	
3.3 光害の抑制			4.4	0.20	-	-	
1	屋外照明及び屋内照明のうち外に漏れる光への対策	ガイドラインの項目の過半を満たしている	5.0	0.70	-	-	
2	昼光の建物外壁による反射光(グレア)への対策		3.0	0.30	-	-	