

Vui lòng sử dụng thông số này khi đo kích thước tiêu chuẩn của rác công kênh là 90cm

Thành phố Saitama

Mang rác sinh hoạt đến

Nơi đăng ký Tổng đài hỗ trợ trong việc tự mang rác đến TEL050-3033-8229
Thông tin liên hệ (Các vấn đề liên quan đến hệ thống đặt lịch hẹn) Phòng Quản lý cơ sở vật chất môi trường TEL048-829-1343

Cần phải đặt lịch hẹn vào thứ Bảy, ngày lễ và ngày 30 ~ 31/12/2024.
Chỉ có thể mang rác đến vào buổi sáng thứ Bảy, còn Chủ nhật thì không thể.
 Chúng tôi có thể ngừng tiếp nhận việc trực tiếp mang đến cơ sở xử lý rác công kênh. Vui lòng tham khảo trên trang web của cơ sở bạn sẽ mang rác đến để biết thêm chi tiết.

Về hệ thống đặt lịch hẹn mang rác đến Do lượng rác được trực tiếp mang đến các cơ sở xử lý rác ngày càng tăng, các tuyến đường xung quanh sẽ ùn tắc, gây cản trở cho đời sống người dân, do đó cần phải hẹn trước việc trực tiếp mang rác đến các cơ sở xử lý rác vào thứ Bảy, ngày lễ, các ngày cuối năm và đầu năm. (Không cần hẹn trước vào các ngày trong tuần)

1 Đặt lịch hẹn qua điện thoại với Tổng đài hỗ trợ trong việc tự mang rác đến Thứ Hai ~ thứ Sáu 8:30 ~ 17:00

Nơi đăng ký Tổng đài hỗ trợ trong việc tự mang rác đến (chuyên dùng để hẹn trước) **TEL050-3033-8229** (Thứ Bảy, Chủ nhật, ngày lễ và ngày 30/12 ~ 31/12 nghỉ)

Vui lòng cho biết **1** Loại rác **2** Số điện thoại **3** Họ tên, địa chỉ **4** Ngày muốn mang rác đến

5 Tên cơ sở xử lý rác dự định mang đến.

- * Có giới hạn về số lần có thể hẹn trước trong 1 ngày. **Không thể hẹn trước vào ngày hôm đó**, nhưng có thể hẹn trước từ 1 tháng trước khi muốn mang đến.
- * Mỗi hộ gia đình chỉ được hẹn trước 1 lần và không thể hẹn trước lần nữa cho đến ngày làm việc tiếp theo sau ngày đã hẹn.
- * Với mỗi xe, chỉ được phép mang rác đến 1 lần cho 1 lần hẹn trước.
- * Đối với người khuyết tật về thính giác và ngôn ngữ, nếu xuất trình giấy chứng nhận khi mang rác đến, người đó có thể mang đến mà không cần hẹn trước.

2 Lưu lại mã số hẹn trước
 Khi đặt lịch hẹn trước, bạn sẽ được cấp một mã số hẹn trước cần dùng tại thời điểm tiếp nhận vào ngày bạn mang rác đến, vì vậy vui lòng ghi lại, v.v... mã số đó.

3 Mang rác đến vào ngày hẹn
 Chúng tôi sẽ xác nhận mã số hẹn trước khi tiếp nhận ở cơ sở xử lý rác.

4 Danh sách nơi liên hệ (Ngày 1 tháng 4 năm 2024)

Các vấn đề liên quan đến việc thu gom theo hộ gia đình công kênh	Trung tâm tiếp nhận rác công kênh (chuyên dùng để hẹn trước)	TEL048-878-0053
Các vấn đề liên quan đến lịch hẹn mang rác đến	Tổng đài hỗ trợ trong việc tự mang rác đến (chuyên dùng để hẹn trước)	TEL050-3033-8229
Các vấn đề liên quan đến phân loại rác	Ban Giải pháp chất thải	TEL 048-829-1336 FAX 829-1991
Các vấn đề liên quan đến thu gom và không thu gom rác	Ban Giải pháp chất thải	TEL 048-829-1336 FAX 829-1991
Các vấn đề liên quan đến phân loại rác	Văn phòng quản lý rác thải phía Tây	TEL 048-623-3899 FAX 622-9144
Vấn đề thu gom rác và điểm thu gom rác	Văn phòng quản lý rác thải phía Tây	TEL 048-623-3899 FAX 622-9144
Các vấn đề liên quan đến hệ thống thu gom Fureai (Văn phòng quản lý rác thải) (Tham khảo trang 18 và 19 để biết thêm chi tiết về Văn phòng quản lý rác thải)	Văn phòng quản lý rác thải phía Đông	TEL 048-878-0956 FAX 878-0960
Các vấn đề liên quan đến việc trực tiếp mang rác sinh hoạt đến	Trung tâm môi trường phía Tây	TEL 048-623-4100 FAX 622-5353
(Cơ sở xử lý rác)	Trung tâm môi trường phía Đông	TEL 048-684-3802 FAX 686-0466
* Tham khảo trang 9 để biết thêm chi tiết về thời gian mang đến. * Chỉ có thể trực tiếp mang rác đốt được đến Trung tâm môi trường phía Đông. * Chỉ có thể mang trực tiếp rác không đốt được và rác công kênh đến Trung tâm và sinh Osaki vào ngày thường.	Trung tâm và sinh Osaki	TEL 048-878-0989 FAX 878-0959
	Trung tâm môi trường Sakura	TEL 048-710-6010 FAX 838-5310
	Phòng hỗ trợ sinh hoạt thuộc Trụ sở hành chính quận Nishi	TEL 048-620-2627 FAX 620-2762
	Phòng hỗ trợ sinh hoạt thuộc Trụ sở hành chính quận Kita	TEL 048-669-6027 FAX 669-6162
	Phòng hỗ trợ sinh hoạt thuộc Trụ sở hành chính quận Omiya	TEL 048-646-3027 FAX 646-3162
	Phòng hỗ trợ sinh hoạt thuộc Trụ sở hành chính quận Minuma	TEL 048-681-6027 FAX 681-6162
	Phòng hỗ trợ sinh hoạt thuộc Trụ sở hành chính quận Chuo	TEL 048-840-6027 FAX 840-6162
	Phòng hỗ trợ sinh hoạt thuộc Trụ sở hành chính quận Sakura	TEL 048-856-6137 FAX 856-6273
	Phòng hỗ trợ sinh hoạt thuộc Trụ sở hành chính quận Urawa	TEL 048-829-6052 FAX 829-6231
	Phòng hỗ trợ sinh hoạt thuộc Trụ sở hành chính quận Utsunomiya	TEL 048-844-7137 FAX 844-7270
	Phòng hỗ trợ sinh hoạt thuộc Trụ sở hành chính quận Minami	TEL 048-712-1137 FAX 712-1272
	Phòng hỗ trợ sinh hoạt thuộc Trụ sở hành chính quận Midori	TEL 048-790-0128 FAX 790-0262
	Phòng hỗ trợ sinh hoạt thuộc Trụ sở hành chính quận Iwatsuki	TEL 048-829-1338 FAX 829-1991
Các vấn đề liên quan đến nâng cao nhận thức về giảm thiểu và tái chế rác	Ban chính sách tái chế tài nguyên	TEL 048-829-1338 FAX 829-1991

MEMO

Nơi phát hành Ban Giải pháp chất thải **TEL 048-829-1336 FAX 829-1991**

Ngoài ra, cũng có hướng dẫn và ứng dụng phân loại rác bằng tiếng nước ngoài (tiếng Anh, tiếng Trung, tiếng Hàn, tiếng Việt và tiếng Bồ Đào Nha).

Hướng dẫn cách vứt rác sinh hoạt

Phiên bản năm 2024
 Vui lòng sử dụng phiên bản của năm tài chính mới nhất

Không vứt pin sạc di động ở nơi thu gom rác, mà hãy cho vào thùng thu gom pin!
 (Vi có thể gây ra cháy nổ)

Việc phân loại rác tài nguyên loại 1 sẽ được thay đổi từ tháng 10 năm 2024
 (Tham khảo trang 2)

Hãy sử dụng ứng dụng phân loại rác!

Thành phố Saitama Ứng dụng phân loại rác **Tìm Kiếm**



* Có hỗ trợ tiếng Anh, tiếng Trung, tiếng Hàn, tiếng Việt, tiếng Bồ Đào Nha.
 * Cũng có từ điển phân loại rác cho phiên bản trình duyệt.



Linh vật môi trường của thành phố Saitama
Sai-chan
 Được đặt tên từ chữ "sa" trong thành phố Saitama và chữ "san" trong tái sử dụng

Thu gom rác vào các ngày cuối năm và đầu năm

Nghỉ thu gom rác từ ngày 1/1 ~ ngày 3/1.
 Ngoài thời gian đó, chúng tôi sẽ thu gom rác như bình thường.

Phân loại	Ngày thu gom rác	Ngày cuối cùng	Ngày bắt đầu
Rác đốt được	Thứ Hai - Thứ Năm	30/12 (Thứ Hai)	6/1 (Thứ Hai)
	Thứ Ba - Thứ Sáu	31/12 (Thứ Ba)	7/1 (Thứ Ba)
	Thứ Tư - Thứ Bảy	28/12 (Thứ Bảy)	4/1 (Thứ Bảy)
Rác không đốt được			Ngày thu gom rác của các khu vực đến ngày 31/12 (Thứ Ba)
Rác độc hại			Ngày thu gom rác của các khu vực từ ngày 6/1 (Thứ Hai) trở về sau
Rác tài nguyên loại 1, 2			

Cột nhập ngày thu gom rác

Vui lòng tham khảo "Danh sách ngày thu gom rác" ở trang 18-19

Rác tài nguyên loại 1 (Tham khảo trang 6)
 Theo từng loại rác Túi trong suốt
 Có thể sử dụng túi trong mờ cho đến tháng 9 năm 2024
 Thứ mỗi tuần

Rác tài nguyên loại 2 (Tham khảo trang 7)
 Cột rác các loại lại bằng dây, v.v...
 Thứ mỗi tuần

Rác độc hại (Tham khảo trang 7)
 Theo từng loại rác Túi trong suốt
 Thứ mỗi tuần

Rác không đốt được (Tham khảo trang 8)
 Túi trong suốt
 Thứ mỗi tuần

Rác đốt được (Tham khảo trang 8)
 Túi trong suốt Hoặc Túi trong mờ
 Thứ mỗi tuần

● Vui lòng vứt rác trước 8 giờ 30 phút sáng của ngày thu gom rác, và trước 5 giờ 30 phút sáng đối với khu vực thu gom rác đốt được vào sáng sớm (thời gian được quy định tùy theo địa phương).
 ● Không vứt rác từ cơ sở kinh doanh, bao gồm cả hoạt động kinh doanh cá nhân và hoạt động tập thể, tại nơi thu gom rác sinh hoạt.

- 2 Chung tay xây dựng "Saitama" thân thiện, đáng sống
- 4 Tái chế rác thải nguyên
- 6 Rác tài nguyên loại 1
- 7 Rác tài nguyên loại 2
- 7 Rác đốt được
- 8 Rác không đốt được
- 8 Rác độc hại
- 8 Rác không đốt được
- 9 Rác công nghiệp, v.v... (không thể phân loại)
- 10 Danh mục đồ điện tử dùng tái chế (không thể phân loại)
- 10 Các vật dụng khác (không thể phân loại)
- 11 Các vật dụng khác (không thể phân loại)
- 12 Đồ điện gia dụng cơ khí
- 13 Thông tin
- 14 Bảng tra cứu nhanh cách phân loại rác
- 18 Danh sách ngày thu gom rác theo từng khu vực

Chung tay xây dựng "Saitama" thành nơi đáng sống

Thành phố tuần hoàn

Lượng rác thải hiện tại và mục tiêu giảm thiểu

Lượng rác thải sinh hoạt thải ra của 1 người/ngày tại thành phố Saitama vào năm tài chính 2022 là **492 gram**. Đến cuối năm tài chính 2027, chúng tôi đặt mục tiêu đạt **456 gram**.

● Lượng rác 1 người vứt trong 1 ngày (không bao gồm rác tài nguyên)



● Tại sao phải giảm thiểu lượng rác thải?

1 Có thể giảm số lượng trung tâm môi trường

Giảm chi phí vận hành!



2 Có thể sử dụng nơi xử lý cuối cùng trong thời gian dài



Cách vứt rác để ngăn chặn sự lây lan của virus Corona chủng mới

Hãy lưu ý những điều sau đây để ngăn chặn sự lây lan của virus Corona chủng mới.

1 Hãy buộc chặt túi rác khi vứt rác!

Nếu không làm như vậy, rác sẽ vương vãi khắp nơi, làm cho virus dễ dàng lây lan. Hãy buộc chặt túi rác để hạn chế sự phát tán của virus! Vui lòng vứt khẩu trang đã qua sử dụng vào rác đốt được.

2 Hãy rửa tay thật sạch sau khi vứt rác!

Virus cũng có thể bám vào tay của bạn sau khi vứt rác. Hãy rửa tay để rửa sạch virus!

Từ ngày 1 tháng 10 năm 2024 Thay đổi cách vứt rác

Từ ngày 1 tháng 10 năm 2024, các loại rác đã được phân loại là "Rác đốt được" trước đây, "Đồ bằng nhựa được sử dụng để đựng hoặc bao gói sản phẩm, không còn cần đến sau khi lấy sản phẩm bên trong ra hoặc sử dụng hết" chẳng hạn như chai dầu gội, chai đựng chất tẩy rửa, vật liệu đóng gói, v.v..., vui lòng phân loại là "Bao bì và đồ đựng bằng nhựa".

Hiện tại

Bao bì đựng thực phẩm bằng nhựa

Rác đốt được

Chai đựng chất tẩy rửa, Chai dầu gội, v.v..., Vật liệu đóng gói

Từ ngày 1 tháng 10 năm 2024

Bao bì và đồ đựng bằng nhựa (thay đổi lên gói)

Ký hiệu ♻️ là dấu hiệu nhận biết.

* Vật có thể rửa sơ để làm sạch vết bẩn

Rác đốt được

Silicon, sản phẩm bằng nhựa, cao su, v.v...

* Đối với những vật có ký hiệu ♻️ nhưng vẫn không thể làm sạch, vui lòng vứt vào rác đốt được

* Không thay đổi ngày thu gom rác

Đối với bao bì và hộp đựng bằng nhựa plastic, vui lòng cho vào túi trong suốt (không được cho vào túi trong mờ) trước khi vứt

Vứt rác theo cách thông minh hơn Ứng dụng phân loại rác của thành phố Saitama

★ Điểm lưu ý 1 ★

Từ điển phân loại rác

Để dàng tra cứu vì có thể tìm kiếm theo từng danh mục!

★ Điểm lưu ý 2 ★

Lịch ngày thu gom rác

Bạn có thể gác lại nỗi lo về thời gian và cách phân loại rác!

★ Điểm lưu ý 3 ★

Chức năng thông báo

Bạn sẽ không quên vứt rác!

★ Điểm lưu ý 4 ★

Cách vứt rác

Bạn sẽ biết được những điểm lưu ý về cách vứt rác theo từng loại rác!

★ Điểm lưu ý 5 ★

Hỗ trợ nhiều ngôn ngữ

Có hỗ trợ tiếng Anh, tiếng Trung, tiếng Hàn, tiếng Việt, tiếng Bồ Đào Nha!

Cách tải xuống

Bạn có thể tải xuống bằng một trong hai cách!

- Quét mã 2D ở bên phải rồi tải xuống
- Tìm kiếm "Ứng dụng phân loại rác của thành phố Saitama" trên "App Store" hoặc "Google Play" rồi tải xuống

Phiên bản dành cho iOS

Phiên bản dành cho Android

Đang được cung cấp miễn phí!

Đo phân loại sai mà xảy ra hỏa hoạn vì bình xịt và pin lithium-ion, v.v...

Hỏa hoạn có thể xảy ra ở xe thu gom hoặc cơ sở nghiền rác. Nếu hỏa hoạn xảy ra tại cơ sở nghiền rác, không chỉ quá trình xử lý rác bị dừng lại mà việc khôi phục cơ sở cũng tốn rất nhiều chi phí. Một vụ hỏa hoạn xảy ra tại Trung tâm môi trường Sakura vào tháng 4 năm 2023 đã tiêu tốn 30 triệu yên để khắc phục.

Cách vứt "Pin" đúng cách

Thảo các loại pin sạc như pin lithium-ion, v.v... được gắn bên trong đồ điện gia dụng cỡ nhỏ, cách điện bằng băng dính và cho vào "Thùng thu gom pin" (Tham khảo trang 12)

* Vui lòng cho đồ điện gia dụng đã tháo pin vào thùng thu gom đồ điện gia dụng cỡ nhỏ (Tham khảo trang 12) nằm bên cạnh thùng thu gom pin. Nếu không thể tháo pin ra, vui lòng để nguyên và cho vào thùng thu gom đồ điện gia dụng cỡ nhỏ. Nếu bạn không thể cho vào, vui lòng mang đến các cơ sở.

Cách vứt "Bình xịt" đúng cách

Vào ngày thu gom rác độc hại (Tham khảo trang 7), hãy viết "中身あり" (Bên trong vẫn còn) để phân loại với rác không có chất bên trong rồi mới vứt

Bên trong vẫn còn

Vui lòng cho rác vào túi trong suốt có thể nhìn thấy rõ bên trong để tránh sự cố hỏa hoạn. Ngoài ra, hãy cố gắng tránh ánh sáng mặt trời chiếu trực tiếp, vì đây là một trong những nguyên nhân gây tai nạn.

Thùng thu gom pin

Những vật có ký hiệu này sẽ được JBRC tái chế, vì vậy hãy cho vào thùng thu gom pin! (Thùng thu gom tại cửa hàng như của hãng điện tử, v.v... cũng được sử dụng để thu gom)

Tái chế rác thải nguyên thủy ra từ hộ gia đình

Tái chế rác thải nguyên

Rác thải nguyên loại 1

(Chai lọ, lon, chai nhựa PET, bao bì đựng thực phẩm bằng nhựa)



Cách vứt rác từ hộ gia đình

Cho từng loại rác vào túi rác trong suốt hoặc trong mờ, sau đó vứt tại nơi thu gom rác vào ngày được quy định ở từng khu vực. Mang đến cơ sở tái chế. Sau khi vận chuyển đến, rác thải nguyên sẽ được xử lý trung gian theo từng loại như sau.

Từ tháng 10 năm 2024, chỉ chấp nhận túi trong suốt

Xử lý tại cơ sở tái chế

Chai lọ (thủy tinh vụn)



Loại bỏ những vật không thể tái chế (đi vật) và phân loại theo màu sắc. (Trắng, nâu, màu khác)

Bán và ủy thác tái chế

Lon



Loại bỏ những vật không thể tái chế (đi vật), phân loại thành lon thép và lon nhôm, sau đó ép lại (nén lại).

Bán

Chai nhựa PET



Trong số những vật có ký hiệu ♻️, loại bỏ những vật không thể tái chế (đi vật), sau đó đóng thành kiện (nén lại và đóng kiện).

Bán và ủy thác tái chế

Ở một số khu vực, chai nhựa PET được thu gom cùng một xe với bao bì đựng thực phẩm bằng nhựa, nhưng chúng sẽ được đóng thành kiện (nén lại và đóng kiện) theo từng loại tại cơ sở tái chế, vì vậy khi vứt rác từ hộ gia đình, vui lòng bỏ chúng vào các túi trong suốt hoặc trong mờ riêng biệt rồi mới vứt.

* Nắp cũng sẽ được tái chế.

Từ tháng 10 năm 2024, tên gọi sẽ được đổi thành "Bao bì và đồ đựng bằng nhựa"

Bao bì đựng thực phẩm bằng nhựa



Trong số những vật có ký hiệu ♻️, loại bỏ những vật không thể tái chế (đi vật), sau đó đóng thành kiện (nén lại và đóng kiện).

Ủy thác tái chế tại nguyên

Ở một số khu vực, chúng được thu gom cùng một xe với chai nhựa PET, nhưng chúng sẽ được đóng thành kiện (nén lại và đóng kiện) theo từng loại tại cơ sở tái chế, vì vậy khi vứt rác từ hộ gia đình, vui lòng bỏ chúng vào các túi riêng biệt rồi mới vứt.

* Từ tháng 10 chỉ sử dụng túi trong suốt

Sản phẩm tái chế được tái chế tại nhà máy sản xuất

Sản phẩm được tái chế từ chai lọ (thủy tinh vụn)



Các loại chai lọ, Nhựa trái đường, Vật liệu cách nhiệt dùng cho nhà ở (bông thủy tinh)

Tại sao phải phân loại theo màu sắc?
Qua việc phân loại theo màu sắc, những chai lọ này có thể được tái chế thành sản phẩm tái chế hiệu quả hơn. Ví dụ, hầu hết các chai lọ màu trắng và màu nâu đều được tái chế thành chai mới. Các chai lọ màu khác thường được tái chế thành những sản phẩm khác ngoài chai lọ.

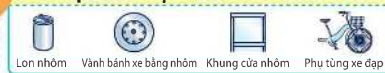
* Trên đây là ví dụ về sản phẩm tái chế.

Sản phẩm được tái chế từ lon thép



Lon thép, Thanh ray dùng sắt, Cốt thép, Thép hình chữ H

Sản phẩm được tái chế từ lon nhôm



Lon nhôm, Vành bánh xe bằng nhôm, Khung cửa nhôm, Phu tùng xe đạp

* Trên đây là ví dụ về sản phẩm tái chế.

Sản phẩm được tái chế từ chai nhựa PET

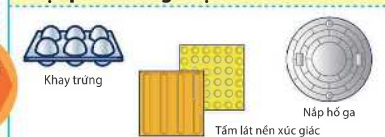


Khay trứng, Đồ vest, Trang phục lao động, Chai đựng chất tẩy rửa dùng cho nhà bếp, Châu cây cảnh, Túi sinh thái, Bìa kẹp hồ sơ, Chai nhựa PET

* Tại thành phố này, chúng tôi đang hỗ trợ tái chế trong nước để thúc đẩy việc tái chế đúng cách.

* Trên đây là ví dụ về sản phẩm tái chế.

Sản phẩm được tái chế từ bao bì đựng thực phẩm bằng nhựa



Khay trứng, Tấm lát nền xúc giác, Nắp hồ ga

Ngoài những sản phẩm được liệt kê ở trên, bao bì đựng thực phẩm bằng nhựa cũng có thể được tái chế thành nhiên liệu và nguyên liệu hóa học như amoniac, methanol, v.v... thông qua quá trình khí hóa, v.v...

* Trên đây là ví dụ về sản phẩm tái chế.

Rác thải nguyên loại 2

(Các loại giấy cũ, tơ sợi)



Cách vứt rác từ hộ gia đình

Từng loại rác được tập hợp lại bằng cách buộc lại bằng dây, v.v... sau đó vứt tại nơi thu gom rác vào ngày được quy định ở từng khu vực. Các loại giấy cũ và tơ sợi đã thu gom sẽ được mang trực tiếp đến đại lý để bán.

Công việc tại đại lý giấy cũ

Giấy cũ

Loại bỏ những vật không thể tái chế do bị bẩn, v.v..., sau đó đóng gói theo từng loại (báo, các loại tạp chí và các loại giấy khác, thùng các tông, hộp sữa). Ngoài ra, nếu trời mưa vào ngày thu gom, vui lòng vứt vào lán sau.



Tái chế (tái sử dụng)

Sản phẩm tái chế được tái chế tại nhà máy giấy



Báo, Tạp chí, sách tranh ảnh, Giấy vệ sinh, Khăn giấy, Thùng các tông

Báo có thể được tái chế thành báo mới, tạp chí, v.v..., tạp chí và các loại giấy khác có thể được tái chế thành tạp chí mới, hộp bánh kẹo, hộp bánh quy, v.v..., thùng các tông có thể được tái chế thành thùng các tông mới, ống giấy, v.v..., hộp sữa có thể được tái chế thành giấy vệ sinh, khăn giấy, v.v...

* Trên đây là ví dụ về sản phẩm tái chế.

Công việc tại đại lý tơ sợi

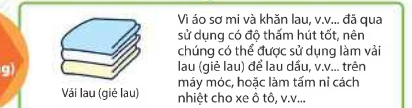
Tơ sợi

Loại bỏ những vật không thể tái sử dụng (sử dụng lại) hoặc tái chế do bị bẩn, v.v..., sau đó đóng gói lại. Ngoài ra, nếu trời mưa vào ngày thu gom, vui lòng vứt vào lán sau.



Tái chế (tái sử dụng)

Sản phẩm tái chế được tái chế tại nhà máy giấy



Vải lau (giẻ lau)

Vì áo sơ mi và khăn lau, v.v... đã qua sử dụng có độ thấm hút tốt, nên chúng có thể được sử dụng làm vải lau (giẻ lau) để lau đầu, v.v... trên máy móc, hoặc làm tấm nỉ cách nhiệt cho xe ô tô, v.v...

Cửa hàng quần áo cũ, v.v...



Quần jean, Đồ vest, Đồ ni

Được tái chế tại Nhật Bản hoặc xuất khẩu sang các nước Đông Nam Á để sử dụng lại.

* Trên đây là ví dụ về sản phẩm tái chế.

Đồ điện gia dụng cỡ nhỏ

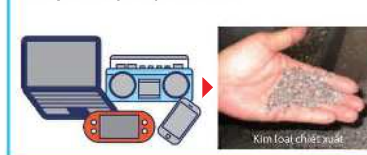
Cách vứt

Vứt vào thùng thu gom được đặt tại 54 địa điểm trong thành phố. Những vật có kích thước không thể cho vào vào thùng, có thể mang trực tiếp đến các cơ sở xử lý rác, ngoại trừ Trung tâm môi trường phía Đông. Vui lòng thao pin có thể tháo rời, ắc quy rời cho vào thùng thu gom pin. Đồ điện gia dụng cỡ nhỏ đã thu gom sẽ được chuyển giao cho doanh nghiệp được chứng nhận của Nhật Bản để nghiên cứu và tái chế.

Xử lý tại cơ sở tái chế

Small household appliances

Nghiên nhỏ các đồ điện gia dụng cỡ nhỏ đã thu gom, sau đó lấy ra các kim loại quý như vàng, bạc, đồng, v.v... * Không tái sử dụng, mà nghiên nhỏ tất cả.



Tái chế (tái sử dụng)

Sản phẩm tái chế được tái chế tại nhà máy sản xuất



Kim loại được lấy ra sẽ sử dụng để làm nguyên liệu cho các sản phẩm mới.

* Trên đây là ví dụ về sản phẩm tái chế.

Tái chế rác thải nguyên

Cách vứt rác ở nơi thu gom rác

Thời gian thu gom rác khác nhau do sẽ có xe thu gom riêng cho từng loại rác theo phân loại, tuy nhiên, vui lòng tham khảo ngày thu gom lần vứt rác trước **8 giờ 30 phút sáng** của ngày thu gom và trước **5 giờ 30 phút sáng** (thời gian được quy định tùy theo địa phương) đối với khu vực thu gom rác đốt được vào sáng sớm.

Rác tài nguyên loại 1

Thứ mỗi tuần

Theo từng loại rác



Có thể sử dụng túi trong mờ cho đến tháng 9 năm 2024

Chai lọ



Cách vứt



Không được vứt như chai lọ

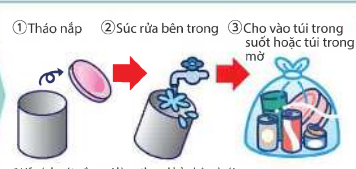


Phân loại vào rác không đốt được

Lon



Cách vứt



Không được vứt như lon



Liên với rác độc hại

Chai nhựa PET



Cách vứt



Không được vứt như chai nhựa PET



Phân loại vào rác đốt được

Bao bì đựng thực phẩm bằng nhựa

Từ tháng 10 năm 2024, tên gọi sẽ được đổi thành "Bao bì và đồ đựng bằng nhựa" và sẽ mở rộng đối tượng thu gom. Chi tiết xem trang 2

- Là vật dụng dùng để đóng gói thực phẩm, có ký hiệu ♻️
- Làm sạch chất bẩn bằng cách súc rửa sơ để tránh lãng phí nước trong gia đình. Không cần sử dụng chất tẩy rửa.



Không được vứt như bao bì đựng thực phẩm bằng nhựa



Phân loại vào rác đốt được

Cách vứt nắp



Rác tài nguyên loại 1 Rác tài nguyên loại 2 Rác độc hại Rác không đốt được Rác đốt được

Rác tài nguyên loại 2

Thứ mỗi tuần

Xếp theo từng loại và buộc lại bằng dây, v.v...

* Tùy theo tình hình cơ sở tài chế, vui lòng tránh sử dụng túi nhựa vinyl.

* Khi bị ướt thì không thể tái chế, vì vậy vui lòng vứt vào ngày thu gom kế tiếp nếu hôm đó là ngày trời mưa.

Các loại giấy cũ



Thùng các tông (có thể vứt thùng có cạnh từ 90cm trở lên)

Hộp bánh kẹo

Hộp khăn giấy (Hãy tháo màng nhựa vinyl ra)

Các loại tạp chí (sách cũ, tạp chí, catalog, v.v...)

Hộp giấy đựng sữa, v.v... (Vật bằng nhôm và bên trong màu)



Đắp dẹp

Buộc miệng túi lại

Các loại giấy khác (giấy nhộp) (Bao bì giấy, hộp giấy, giấy copy, v.v...) Kích thước lớn hơn danh sách

* Nếu không có túi đựng, hãy buộc lại trước khi vứt để giấy không rơi khắp nơi.

* Những vật có mùi, biến lai (giấy cảm nhiệt), hóa đơn giao hàng tận nhà (giấy than), bưu thiếp ép dính, ảnh chụp, tem dán, giấy bạc (giấy có mạ kim loại), cốc giấy (giấy chống thấm nước), vật bẩn nhiều, v.v... thì phân loại vào rác đốt được.

Tơ sợi



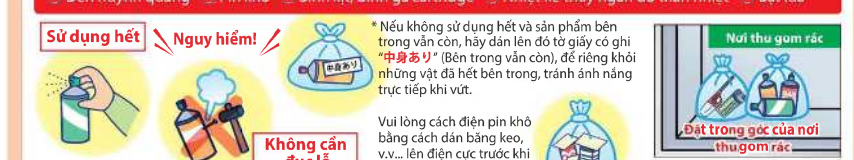
Quần áo cũ, vải cũ, khăn cũ, chăn mỏng, chăn, rèm cửa, đồ vest, áo khoác, áo khoác jumper, áo len, áo nỉ, v.v...
 * Những vật dụng có lông vũ, lông cừu, sợi cotton, gel, v.v... vải vóc bị bẩn nhiều đều phân loại vào rác đốt được.
 * Ở một số khu vực, để ngăn chặn việc lấy trộm giấy cũ, việc thu gom được thực hiện hai lần một ngày, vào sáng sớm và ban ngày.
 * Vui lòng không tháo nút, khóa kéo.

Rác độc hại

Thứ mỗi tuần

Theo từng loại rác Túi trong suốt

Các vụ nổ trong xe thu gom thường xảy ra do **bật lửa** hoặc **binh xịt**, v.v... lẫn trong rác không đốt được. Luôn phải **tách riêng** với **rác không đốt được**, cho **từng loại rác vào túi trong suốt riêng**, rồi vứt ở góc của nơi thu gom.



Vật có chứa thủy ngân

Hãy vứt rác độc hại có chứa thủy ngân đúng cách

Thủy ngân là chất có độc tính cao, có thể gây ra những ảnh hưởng nghiêm trọng đến sức khỏe con người và môi trường. Hãy đảm bảo vứt bỏ rác thải có chứa thủy ngân không còn sử dụng trong gia đình như "Rác độc hại" đúng cách vào ngày quy định.

Đèn huỳnh quang, đèn HID (Có thể vứt đèn dài từ 90cm trở lên)

Nhiệt kế thủy ngân đo thân nhiệt, máy đo huyết áp thủy ngân

Các loại pin sau đây không được vứt tại nơi thu gom rác

Đổi với pin (loại cúc áo, loại sạc điện), vui lòng cho vào thùng thu gom pin (trang 12) hoặc thùng thu gom tại cửa hàng (trang 3)





Rác công cộng, v.v...
Không thu gom (theo quy định)

Cách vứt rác không thể vứt tại nơi thu gom rác

Rác công kênh **Rác có cạnh lớn nhất hoặc đường kính từ 90cm trở lên đến dưới 2m**

Vật đặc biệt khó xử lý thích hợp **Những vật không thể xử lý tại cơ sở xử lý của thành phố**
Không bao gồm "Những vật không thể xử lý, thu gom trong thành phố" ở trang 10-11

Mang trực tiếp đến cơ sở xử lý rác

Có giới hạn rác mang đến.
* Nếu là cư dân sống trong thành phố Saitama, vui lòng mang theo giấy tờ chứng minh (giấy phép, thẻ bảo hiểm, v.v...)

Phí xử lý rác công kênh, v.v...

Dưới 100kg : Miễn phí
Tuy nhiên, nếu khối lượng từ 100kg trở lên, từ 10kg đầu tiên, cứ mỗi 10kg sẽ có phí là 22 yên, tiền lệ hơn hơn 10 yên sẽ được làm tròn xuống
* Tuy theo danh mục rác, chúng tôi có thể không tiếp nhận. (Tham khảo "Những vật không thể xử lý tại thành phố" ở trang 10-11) Ngoài ra, tùy theo danh mục rác mà có giới hạn về số lượng có thể tiếp nhận trong một lần.
Vui lòng liên hệ với cơ sở xử lý trước khi mang đến.
* Nếu rác không được phân loại, chúng tôi có thể sẽ chỉ việc mang rác đến.
* Phí xử lý được tính dựa trên trọng lượng cân tại cơ sở.
* Rác thải ra từ hoạt động kinh doanh (bao gồm từ kinh doanh) không phải là rác sinh hoạt.
* Chỉ có thể mang trực tiếp rác đốt được đến Trung tâm môi trường phía Đông.
* Chỉ có thể mang trực tiếp rác không đốt được và rác công kênh đến Trung tâm vệ sinh Osaka vào ngày thường.
▶ Để biết thông tin liên hệ của cơ sở xử lý rác, vui lòng tham khảo "Các vấn đề liên quan đến việc trực tiếp mang rác sinh hoạt đến" ở trang bia cuối.

Thời gian mang rác đến Thứ Hai ~ Thứ Sáu 8:30-12:00/13:00-16:30
Thứ Bảy 8:30-12:00

* Ngày từ ngày 1/1 ~ 3/1.
* Trường hợp chuyển đến vào thứ Bảy, ngày lễ, các ngày cuối năm thì cần phải đặt lịch hẹn trước.
* Vào trước kỳ nghỉ dài ngày và các ngày cuối năm, lượng đặt trước tăng cao, có thể sẽ khó liên lạc qua điện thoại, vì vậy vui lòng đặt trước sớm.

Nơi đăng ký **Tổng đài hỗ trợ trong việc tự mang rác đến**
(chuyên dùng để hẹn trước) **TEL.050-3033-8229**
Thứ Hai - Thứ Sáu: 8:30 ~ 17:00 (Đồng bộ vào thứ Bảy, Chủ nhật, ngày lễ và ngày 30/12 ~ 3/1) Vui lòng tham khảo trang bia cuối để biết thêm chi tiết. * Không thể đặt lịch hẹn vào ngày mang rác đến.

Phí xử lý vật đặc biệt khó xử lý thích hợp

Vật đặc biệt khó xử lý thích hợp sẽ không có giới hạn về kích thước.

Danh mục	Phí xử lý
Nệm lò xo	1,650Yên
Sofa lò xo (cho 2 người ngồi trở lên) không thể tách rời từng cái 1	1,650Yên
Sofa lò xo (cho 1 người ngồi)	550Yên
Giường phân quán áo (chân bê-tông, 1 cái)	550Yên
Ấc quy (bình ác quy chì)	550Yên
Lốp xe kèm theo vành bánh xe được xử lý như 1 vật dụng (1 lốp)	550Yên
Vành bánh xe (1 cái)	550Yên

* Đối với nệm, ghế sofa, ngày cả khi đã tháo rời và chỉ còn lò xo thì vẫn được tính là 1 món

Thu gom theo hộ gia đình

Hệ thống đặt lịch hẹn **Trả phí bằng Phiếu thanh toán (cả tính phí)**

* Về danh mục rác đối tượng quy định trong Luật Tài chế đồ điện gia dụng, tham khảo trang 10 để biết chi tiết, vui lòng tham khảo trang 11.
* Ngoài "Những vật không thể xử lý, thu gom trong thành phố" được liệt kê ở trang 10-11, còn có một số loại rác không thể thu gom theo hộ gia đình, chẳng hạn như cây cảnh, cây đã chết, v.v...
* Chỉ có thể vứt rác sinh hoạt. Không tiếp nhận rác thải kinh doanh.

Phí xử lý rác công kênh, v.v...

● Rác có cạnh lớn nhất hoặc đường kính từ 90cm trở lên đến dưới 2m
1 món 550 yên

- Đo kích thước rác thải (chiều cao, chiều ngang, chiều sâu)**
Hãy xác nhận số lượng nếu có nhiều vật dụng (cái).
Hãy kiểm tra xem còn lò xo trong ghế sofa, v.v... hay không.
Trước khi mang đến, hãy đo kích thước cẩn thận.
Chiều cao Chiều sâu Chiều ngang

- Đăng ký thu gom với Trung tâm tiếp nhận rác công kênh qua điện thoại hoặc Internet**
Cách đăng ký qua điện thoại 1. Vui lòng cho biết 2. Loại và kích thước rác 3. Số lượng (tối đa 4 túi 1 lần) 4. Họ tên 5. Địa chỉ.
* Từ lúc đăng ký đến lúc thu gom có thể mất khoảng 1 tháng, vì vậy vui lòng đăng ký sớm. * Về nguyên tắc, người đăng ký phải là chính chủ hoặc người thân.

- Nộp trước phí và nhận "Phiếu thanh toán phí xử lý rác công kênh, v.v... của thành phố Saitama" (nhân dân)**

Về "Phiếu thanh toán phí xử lý rác công kênh, v.v..."
● Chúng tôi không thể hoàn trả phí một khi đã thanh toán hoặc phát hành lại phiếu thanh toán.
● Để tránh gian lận, nhân dân nào bị bóc ra thì xem như đã hỏng. Vui lòng chỉ lý rằng phiếu thanh toán đã hỏng thì không thể sử dụng được nữa.
● Khi nhận phiếu thanh toán, hãy đảm bảo rằng phiếu thanh toán có đóng dấu ngày bán.
● Vui lòng cắt kỹ hóa đơn cho đến khi việc thu gom hoàn tất.

- Dán "Phiếu thanh toán phí xử lý rác công kênh, v.v... của thành phố Saitama" (nhân dân)**
Hãy ghi ngày thu gom, số tiếp nhận, loại rác và các cột trống của phiếu thanh toán và dán lên từng vật dụng vứt bỏ ở vị trí dễ nhìn thấy trên rác công kênh, v.v... (Vui lòng xem mặt sau của phiếu thanh toán để biết thêm chi tiết)

- Vứt rác công kênh vào ngày thu gom được chỉ định**
Vui lòng vứt rác ra nơi được chỉ định trước 8 giờ 30 phút sáng của ngày thu gom. **Bạn không cần phải có mặt vào lúc thu gom. Chúng tôi không thu gom rác từ trong nhà (trường hợp là nhà chung cư thì thu gom trong căn nhà), và không thu gom rác từ các địa điểm khác ngoài nhà riêng (công ty, cửa hàng, thùng cho thuê (rental box), v.v...)**

Cách đăng ký **Trung tâm tiếp nhận rác công kênh** (chuyên dùng để hẹn trước)
TEL.048-878-0053

Thứ Hai ~ Thứ Sáu 8:30 ~ 17:00 (nghỉ vào thứ Bảy, Chủ nhật, ngày lễ và ngày 1/1 ~ 3/1)
* Chúng tôi cũng tiếp nhận và thu gom vào ngày lễ.
* Đường dây điện thoại này có thể bị bận máy sau kỳ nghỉ.

Internet ▶ <https://www.sodai.city.saitama.jp/>

Thời gian tiếp nhận: 24 giờ, mỗi ngày (trừ thời gian bảo trì)

Phí xử lý vật đặc biệt khó xử lý thích hợp

Danh mục	Phí xử lý
Nệm lò xo	2,200Yên
Sofa lò xo (cho 2 người ngồi trở lên) không thể tách rời từng cái 1	2,200Yên
Sofa lò xo (cho 1 người ngồi)	1,100Yên
Giường phân quán áo (chân bê-tông, 1 cái)	1,100Yên
Ấc quy (bình ác quy chì)	1,100Yên
Lốp xe kèm theo vành bánh xe được xử lý như 1 vật dụng (1 lốp)	1,100Yên
Vành bánh xe (1 cái)	1,100Yên

* Đối với nệm, ghế sofa, ngày cả khi đã tháo rời và chỉ còn lò xo thì vẫn được tính là 1 món

Khung chữ S trong sofa cũng được xử lý như lò xo. Trước khi đăng ký thu gom theo hộ gia đình, vui lòng tháo (cắt) mặt sau của đệm ngồi để kiểm tra.

Cửa hàng, v.v... xử lý phiếu thanh toán phí (tại thời điểm tháng 1 năm 2024, theo thứ tự bằng chữ cái Nhật)
● Các cửa hàng của Seicomart, 7-Eleven, Daily Yamazaki, NewDays (ngoại trừ các cửa hàng nằm bên trong công suất vệ nha ga), FamilyMart, Ministop, Lawson của các thành phố
* Một số cửa hàng có thể không bán phiếu này
● Quý cơ quan thành phố, chi nhánh, phòng hỗ trợ sinh hoạt thuộc Trụ sở hành chính quận

Không thể hẹn trước thời gian thu gom.

Rác không đốt được

Không được vứt bỏ **Thứ** **Túi trong suốt**
mỗi tuần

Ví dụ

Bật lửa **Bình xịt** **Túi trong suốt** **Đồ chơi** **Đồ đựng chất tẩy rửa, đầu gối, đầu, v.v...** **Nhựa vinyl (cao su)**

Pin lithium-ion
* Vui lòng không vứt vào các thùng rác đốt được vì chúng là một trong những nguyên nhân gây hỏa hoạn.

Pin sạc
* Vui lòng không vứt vào các thùng rác đốt được vì chúng là một trong những nguyên nhân gây hỏa hoạn.

Máy sấy tóc
* Vui lòng không vứt vào các thùng rác đốt được vì chúng là một trong những nguyên nhân gây hỏa hoạn.

Tai nghe, thiết bị trợ thính, chuột máy tính
* Vui lòng không vứt vào các thùng rác đốt được vì chúng là một trong những nguyên nhân gây hỏa hoạn.

Đồ chơi (Vật chế bằng kim loại vào rác không đốt được)

Đồ đựng chất tẩy rửa, đầu gối, đầu, v.v...

Nhựa vinyl (cao su)

Thùng xốp dùng để đóng gói, xốp nh

Xiên tre, v.v... (Hãy cho xiên tre và tăm xâu lạng, v.v... vào đồ đựng chất tẩy rửa riêng, v.v...)

Dầu chiên tempura (Hãy dùng giấy hút hết dầu ăn hoặc làm đông lại)

Cảnh cây (tối đa 3 bó, 3 bao)
* Cảnh cây phải có bản to dưới 10cm, chiều dài dưới 90cm, đường kính kim loại dưới 30cm.
* Trường hợp bản to từ 10cm trở lên hoặc chiều dài từ 90cm trở lên, vui lòng liên hệ với doanh nghiệp xử lý
▶ Tham khảo trang 11

▶ Đồ điện gia dụng có kích thước từ 30cm x 15cm trở xuống cũng được thu gom tại thùng thu gom. (Tham khảo trang 12)
Các vụ nổ trong xe thu gom thường xảy ra do bật lửa, bình xịt và pin lithium-ion bị lẫn trong rác không đốt được.

Rác đốt được

Thứ **Túi trong suốt** **hoặc** **Túi trong mờ**
mỗi tuần

Ví dụ

Thức phẩm bỏ đi, thức ăn thừa **Sản phẩm bằng da** **Đồ chơi** **Đồ đựng chất tẩy rửa, đầu gối, đầu, v.v...** **Nhựa vinyl (cao su)**

Thảm trang trí, thảm trải sàn (Buộc lại để kích thước dưới 90cm)

Tã giấy (Hãy loại bỏ cả chất bẩn)

Thùng xốp dùng để đóng gói, xốp nh

Xiên tre, v.v... (Hãy cho xiên tre và tăm xâu lạng, v.v... vào đồ đựng chất tẩy rửa riêng, v.v...)

Dầu chiên tempura (Hãy dùng giấy hút hết dầu ăn hoặc làm đông lại)

Cảnh cây (tối đa 3 bó, 3 bao)
* Cảnh cây phải có bản to dưới 10cm, chiều dài dưới 90cm, đường kính kim loại dưới 30cm.
* Trường hợp bản to từ 10cm trở lên hoặc chiều dài từ 90cm trở lên, vui lòng liên hệ với doanh nghiệp xử lý
▶ Tham khảo trang 11

Chân nệm futon (Buộc lại để kích thước dưới 90cm)
* Tối đa 1 lần 1 lần. Thu gom theo hộ gia đình nếu vứt 2 lần trở lên.

Nệm đã rút bỏ hết lò xo, v.v... (dưới 90cm)

Đồ đựng chất tẩy rửa, đầu gối, đầu, v.v...

Nhựa vinyl (cao su)

CD, V.V...

Bản to dưới 10cm

Chiều dài dưới 90cm

Đường kính dưới 30cm

Đồ chơi (Vật chế bằng kim loại vào rác không đốt được)

Đồ đựng chất tẩy rửa, đầu gối, đầu, v.v...

Nhựa vinyl (cao su)

Thùng xốp dùng để đóng gói, xốp nh

Xiên tre, v.v... (Hãy cho xiên tre và tăm xâu lạng, v.v... vào đồ đựng chất tẩy rửa riêng, v.v...)

Dầu chiên tempura (Hãy dùng giấy hút hết dầu ăn hoặc làm đông lại)

Cảnh cây (tối đa 3 bó, 3 bao)
* Cảnh cây phải có bản to dưới 10cm, chiều dài dưới 90cm, đường kính kim loại dưới 30cm.
* Trường hợp bản to từ 10cm trở lên hoặc chiều dài từ 90cm trở lên, vui lòng liên hệ với doanh nghiệp xử lý
▶ Tham khảo trang 11

Những vật không thể vứt tại nơi thu gom rác

Rác có kích thước từ 90cm trở lên	Vui lòng tham khảo "Rác công kênh, vật đặc biệt khó xử lý thích hợp" ở trang 9.
Một lượng lớn rác thải tạm thời do chuyển chỗ ở, v.v...	Vui lòng mang trực tiếp đến cơ sở xử lý rác, hoặc yêu cầu doanh nghiệp thu gom rác đến thu gom. Thành phố sẽ giới thiệu cho bạn. Bạn cũng có thể xem trang web của thành phố. (Tủ trang chủ, vui lòng tìm kiếm "Danh sách doanh nghiệp được cấp phép thu gom và vận chuyển rác thông thường")
Đồ điện tử thuộc diện tái chế theo Luật Tài chế Đồ điện tử	Vui lòng tham khảo "Danh mục rác đối tượng quy định trong Luật Tài chế đồ điện gia dụng", v.v... ở trang 10-11.
Rác thải sinh hoạt từ công việc và các hoạt động kinh doanh khác	Vui lòng tham khảo "Hướng dẫn xử lý rác thải kinh doanh của thành phố Saitama" để xử lý. Rác thải phát sinh từ hoạt động kinh doanh như công việc, v.v... sẽ do doanh nghiệp xử lý.

Trường hợp rác không thể thu gom, sẽ được dán tem màu đỏ. Vui lòng xác nhận lý do bị kiểm tra và phản hồi.
* Nếu để nguyên như vậy, sẽ gây phiền phức cho những người sử dụng nơi thu gom rác khác, vì vậy hãy đảm bảo tự mình xử lý đúng cách.

Cách vứt rác ở nơi thu gom rác

Rác không đốt được

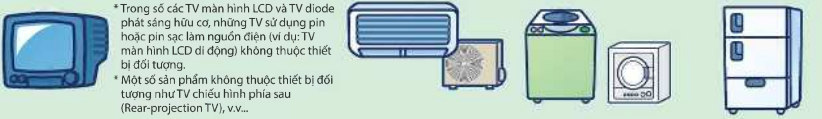
Rác đốt được

Những vật không thể xử lý, thu gom trong thành phố

Danh mục rác đối tượng quy định trong Luật Tái chế đồ điện gia dụng

Sản phẩm thuộc đối tượng xử lý

- **TV** (màn hình CRT, màn hình LCD, màn hình Plasma, diode phát sáng hữu cơ)
- **Máy điều hòa**
- **Máy giặt/ máy sấy quần áo**
- **Tủ đông, tủ lạnh, tủ bảo quản rượu**



Những vật dụng này được quy định trong "Luật Tái chế đồ điện gia dụng" (có hiệu lực từ ngày 1 tháng 4 năm 2001) sẽ gửi trả về nhà sản xuất cuối cùng sản xuất ra sản phẩm để tái chế, làm nguyên liệu sản xuất.

Vé phí tái chế Trung tâm Phiếu tái chế đồ điện gia dụng Thời gian tiếp nhận: Từ 9:00 ~ 18:00 (Chủ nhật, ngày lễ)
<https://www.rkc.aeha.or.jp/> Vui lòng liên hệ trực tiếp đến cơ sở qua **TEL: 0120-319640**

Phí tái chế là gì?

Đó là chi phí cho việc tái chế đồ điện gia dụng mà nhà sản xuất, v.v... đã thu lại. Chi phí này được quy định theo từng nhà sản xuất. Vui lòng tìm hiểu về nhà sản xuất và chi phí **trước khi chuyển khoản bằng mẫu quy định (Phiếu tái chế đồ gia dụng) tại bưu điện. Có tính riêng phí chuyển khoản.**
 * Các vật dụng thuộc đối tượng tái chế có thể được thêm vào do sửa đổi luật, hoặc phí tái chế có thể thay đổi.

Cách xử lý



1. Thanh toán phí tái chế bằng cách chuyển khoản (có tính phí chuyển khoản) qua bưu điện (Nếu bạn ghi chú lại nhà sản xuất và mã số sản phẩm, v.v... rồi mang đến, bạn có thể thực hiện thủ tục tại quầy nhanh chóng hơn)
2. Nhờ doanh nghiệp được cấp phép thu gom và vận chuyển rác thải thông thường đến thu gom
 - Có thể tìm trên trang chủ của thành phố Saitama. Vui lòng đọc quét mã 2D bên phải.
 - (Tư trang chủ của thành phố Saitama, vui lòng tìm kiếm "Danh sách doanh nghiệp được cấp phép thu gom và vận chuyển rác thông thường")
 - Trường hợp không thể xác nhận trên trang chủ, vui lòng liên hệ với Ban Giải pháp chất thải, Văn phòng quản lý rác thải, Phòng hỗ trợ sinh hoạt.
 - * Có tính phí thu gom và vận chuyển (mức phí sẽ khác nhau tùy theo doanh nghiệp được cấp phép) riêng biệt với phí tái chế.



Cách xử lý bình chữa cháy (bình chữa cháy dạng phun phân loại vào rác độc hại)

Do bình chữa cháy được thiết kế về cấu trúc bình chữa áp suất cao đặc biệt, nên không thể xử lý tại cơ sở xử lý của thành phố. Sau khi mua tem tái chế, bạn có thể xử lý bằng cách nhờ quầy tiếp nhận tái chế thu hồi hoặc trực tiếp mang đến quầy tiếp nhận tái chế.



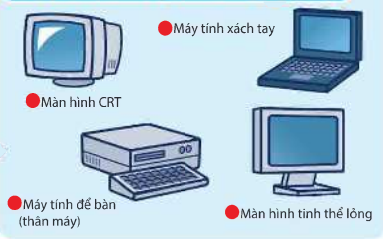
Vui lòng liên hệ với Công ty cổ phần Trung tâm tái chế bình chữa cháy - Ferpc (<http://www.ferpc.jp/> TEL: 03-5829-6773) để biết thêm thông tin về cách mua tem tái chế, về quầy tiếp nhận tái chế.

Cách xử lý máy tính

- **Nhà sản xuất tái chế máy tính**
 Về nguyên tắc, nhà sản xuất sẽ thu hồi miễn phí những máy tính có hiệu "PC Recycle".
 Để biết thêm chi tiết, vui lòng liên hệ với Hiệp hội xử lý rác 3R thu gom máy tính cá nhân
 Vui lòng liên hệ đến <https://www.pc3r.jp/> TEL03-5282-7685
 *Mệt số sản phẩm không thuộc các thiết bị đối tượng, như máy đánh chữ, v.v...
- **Thành phố thu hồi đồ điện gia dụng cỡ nhỏ (miễn phí)**
 ▶ Tham khảo trang 12
 * Chúng tôi sẽ không đến nơi thu gom rác hoặc nhà riêng để thu hồi.
- **Doanh nghiệp tư nhân sẽ đến tận nơi để thu hồi (miễn phí nếu bao gồm cả phần thân máy)**
 ▶ Tham khảo trang 12
 * Tuy nhiên, đối với màn hình CRT sẽ tính phí 3.300 yên/1 màn hình
 * Chúng tôi cũng có dịch vụ xóa dữ liệu (chỉ dành cho máy tính có thể khởi động) và dịch vụ thu hồi từ nhà riêng.



Sản phẩm thuộc đối tượng xử lý



Cách xử lý xe máy

Nhà sản xuất, doanh nghiệp xuất nhập khẩu và đại lý trong nước sẽ hợp tác thực hiện thu hồi và tái chế xe hai bánh bỏ đi. Bạn sẽ không phải chịu phí tái chế khi sử dụng hệ thống tái chế xe hai bánh. Tuy nhiên, bạn có thể phải trả riêng phí thu gom và vận chuyển tùy vào nơi bạn mang xe đến. Để biết thông tin chi tiết, vui lòng liên hệ **Tổng đài tư vấn tái chế xe hai bánh** qua **Tel: 050-3000-0727 (9:30 ~ 17:00 / Trừ thứ Bảy, chủ nhật, ngày lễ, các ngày cuối năm và đầu năm, v.v...)**.
 Hoặc xem trên trang web (<https://www.jarc.or.jp/motorcycle/>).
*** Ngay cả khi bạn tự tháo rời, thành phố và trung tâm hỗ trợ xe hai bánh cũng không thể tiếp nhận xử lý.**

Những loại xe không thuộc đối tượng tái chế xe hai bánh



Những vật khó xử lý nghiêm

(Đối với đàn piano, đàn organ, đàn organ điện tử, vui lòng tham khảo trang 14, trang 16.)

Ví dụ như : thiết bị đồng cơ, cối giã, két sát chịu lửa, thùng phuy, bồn tắm, dây cáp kim loại, cành, rễ, thân cây có đường kính từ 10cm trở lên hoặc chiều dài từ 90cm trở lên, pin năng lượng mặt trời, kích thủy lực, phụ tùng xe ô tô, sản phẩm bằng thép không gỉ như bồn rửa, máy hút khói nhà bếp, v.v..., sản phẩm trang men, tấm thạch cao, thùng đựng dầu hỏa dùng ngoài trời, lò xo, đàn piano điện (đàn piano digital), máy sưởi dầu, v.v...

- **Vé rác, v.v... khó xử lý nghiêm**
 Có thể xử lý bởi các doanh nghiệp được cấp phép bên dưới. Vui lòng trao đổi trực tiếp với chúng tôi để biết thêm chi tiết. (Chỉ áp dụng những loại rác thải ra từ hộ gia đình bình thường)
 ▶ Vui lòng tham khảo cả Bảng tra cứu nhanh cách phân loại ở trang 14 ~ 17.
- **Doanh nghiệp được cấp phép Công ty Taisei Co.,LTD. Thông tin liên hệ: TEL 048-685-8161**
 Địa chỉ: 5-12-1 Ohara, Urawa-ku <https://u-taisei.co.jp/>



Những vật không thể xử lý, thu gom trong thành phố

Đối với những vật dụng mà thành phố không thể thu gom và xử lý, vui lòng trao đổi với cửa hàng bán, nhà sản xuất hoặc doanh nghiệp xử lý chuyên môn.

- **Rác có nguy cơ phát nổ hoặc hòa hoãn** [Ví dụ] Bình gas, dầu khoáng như dầu mỡ, xăng, dầu hỏa, v.v...
- **Rác độc hại** [Ví dụ] Xăng dầu, hóa chất nông nghiệp, thuốc liều mạnh, các loại thuốc, v.v...
- **Rác có nguy cơ lây nhiễm như kim tiêm y tế, v.v...**
 [Ví dụ]: Ông tiêm insulin hoặc kim truyền dịch cho cá nhân, v.v...
 ➔ Vui lòng gửi lại cho cơ sở y tế, v.v... (bệnh viện, phòng khám, hiệu thuốc kê đơn) đã kê đơn.
 * Nếu vứt 3 loại rác nêu trên tại nơi thu gom rác sinh hoạt có thể gây ra những sự cố nghiêm trọng đe dọa tính mạng của nhân viên thu gom và nhân viên của cơ sở xử lý, vì vậy vui lòng liên hệ với cửa hàng bán, nhà sản xuất hoặc doanh nghiệp chuyên môn xử lý.
- **Thiết bị có chứa khí Freon**
 ● Đối với rác thuộc danh mục đối tượng của Luật Tái chế đồ điện gia dụng ➔ Vui lòng tham khảo trang 10.
 ● Đối với rác không thuộc danh mục đối tượng của Luật Tái chế đồ điện gia dụng ➔ Liên hệ với cửa hàng bán, nhà sản xuất hoặc Hiệp hội Công nghiệp Điện lạnh và Điều hòa không khí tỉnh Saitama (TEL: 048-883-7075, <https://saireiko.or.jp/>) để nhờ thu lại, hoặc trực tiếp mang đến cơ sở xử lý của thành phố kèm chứng minh đã loại bỏ khí Freon.
- **Rác thải phát sinh từ hoạt động kinh doanh**
 [Ví dụ] Rác thải phát sinh từ văn phòng, cửa hàng bán, cửa hàng, nhà máy, bệnh viện, hoạt động kinh doanh quản lý nhà ở tập thể, kinh doanh cá nhân, các tổ chức, v.v... (Để biết thêm chi tiết, vui lòng truy cập trang web của Thành phố Saitama (<https://www.city.saitama.lg.jp/001/006/008/001/p002410.html>))
- **Rác thải từ việc phá dỡ, cải tạo nhà ở, v.v... của cá nhân, v.v...**
 [Ví dụ] Đất cát, bê tông, tường gạch bê tông, phế liệu, bồn rửa mặt, bồn cầu, cửa (sắt), v.v...
- **Các loại đá, đất, cát (dùng để làm vườn, v.v...)**
- **Rác thải có kích cỡ lớn hơn "Rác công kênh" đang được thành phố thu gom theo hộ gia đình (rác có cạnh lớn nhất hoặc đường kính từ 2m trở lên)**
- **Rác thải mà thành phố xác định là không thể xử lý**



Thu gom đồ điện gia dụng cỡ nhỏ và pin!

Những vật thu gom bằng thùng thu gom đồ điện gia dụng cỡ nhỏ (thùng màu vàng)

Đồ điện gia dụng và phụ kiện đi kèm (bao gồm cả bộ sạc, dây điện, v.v...) vừa với miệng thùng "30cm x 15cm".

* Các loại pin sạc như pin lithium-ion, v.v... được lắp trong đồ điện gia dụng cỡ nhỏ phải được tháo ra khỏi thân máy, cách điện bằng băng dính và bỏ vào "Thùng thu gom pin" (thùng màu trắng)



Những vật thu gom bằng thùng thu gom pin (thùng màu trắng)

Vui lòng cách điện cho pin (pin khô, pin sạc, pin cúc áo) bằng băng dính và cho vào thùng thu gom pin!

* Nếu không thể tháo pin sạc ra khỏi thân máy, vui lòng cho thân máy vào "Thùng thu gom đồ điện gia dụng cỡ nhỏ" (thùng màu vàng). Trường hợp không thể cho vào, vui lòng mang đến các cơ sở dưới đây.

Vị trí đặt thùng thu gom Thời gian thu gom sẽ giống với thời gian làm việc của mỗi cơ sở.

Quận Nishi	● Trụ sở hành chính quận Nishi ● Trung tâm cộng đồng Mamiya ● Trung tâm văn hóa Seibu
Quận Kita	● Thư viện Kita ● Thư viện Omiya Seibu ● Nhà văn hóa cộng đồng Osato ● Nhà văn hóa cộng đồng Miyahara ● Trung tâm cộng đồng Miyahara ● Cửa hàng Omiya của Tokyo Gas Lifeval Omiya (tư nhân)
Quận Omiya	● Trụ sở hành chính quận Omiya ● Nhà văn hóa cộng đồng Mihashi ● Nhà văn hóa cộng đồng Onari ● Nhà văn hóa cộng đồng Omiya Higashi ● Thư viện Omiya ● Trung tâm cộng đồng Takahana
Quận Minuma	● Trụ sở hành chính quận Minuma ● Thư viện Haruno ● Trung tâm cộng đồng Higashi Omiya ● Trung tâm cộng đồng Nanasato ● Trung tâm cộng đồng Katayanagi ● Trung tâm Minuma Kenbunkan
Quận Chuō	● Trụ sở hành chính quận Chuō ● Thư viện Yono ● Thư viện Yono Minami ● Hội trường cộng đồng Nishi Yono ● Nhà văn hóa cộng đồng Suzuya ● Nhà văn hóa cộng đồng Kamiochiai
Quận Sakura	● Trụ sở hành chính quận Sakura ● Nhà văn hóa cộng đồng Tajima ● Văn phòng chi nhánh Tsuchiai ● Nhà văn hóa cộng đồng Okubo
Quận Urawa	● Trụ sở hành chính quận Urawa ● Thư viện trung tâm ● Nhà văn hóa cộng đồng Kishicho ● Nhà văn hóa cộng đồng Ryoike ● Nhà văn hóa cộng đồng Urawa Minami ● Nhà văn hóa cộng đồng Tokiwa
Quận Minami	● Trụ sở hành chính quận Minami ● Trung tâm cộng đồng Minami Urawa ● Nhà văn hóa cộng đồng Buzo ● Nhà văn hóa cộng đồng Yada ● Nhà văn hóa cộng đồng Nishi Urawa ● Nhà văn hóa cộng đồng Mutsuji ● Nhà văn hóa cộng đồng Zenmae ● Cửa hàng Musashi Urawa của Tokyo Gas Lifeval Urawa (tư nhân)
Quận Midori	● Trụ sở hành chính quận Midori ● Nhà văn hóa cộng đồng Obusato ● Nhà văn hóa cộng đồng Misono ● Trung tâm cộng đồng Misono
Quận Iwatsuki	● Trụ sở hành chính quận Iwatsuki ● Trung tâm cộng đồng Iwatsuki ● Nhà văn hóa cộng đồng Iwatsuki Nanbu ● Fureai Plaza Iwatsuki ● Nhà văn hóa cộng đồng Iwatsuki Honmaru

* Vui lòng liên hệ với mỗi cơ sở để biết thông tin về tình trạng của cơ sở.

Trường hợp không thể cho vào thùng thu gom? Thời gian thu gom sẽ giống với thời gian làm việc của mỗi cơ sở.

Bạn có thể trực tiếp mang đồ điện gia dụng cỡ nhỏ đến cơ sở xử lý rác thải trong thành phố.

[Danh mục] Danh mục thuộc đối tượng thu gom cụ thể (không giới hạn lịch thu gom) Ví dụ: Máy tính để bàn, đầu ghi HDD, đầu đĩa CD, máy hút bụi chạy bằng pin, v.v...

* Vui lòng xem trên trang web của thành phố để biết thêm về các danh mục khác (tìm kiếm "小型家電" (Đồ điện gia dụng cỡ nhỏ) trên trang chủ).

[Địa điểm] Cơ sở xử lý rác trong thành phố (ngoại trừ Trung tâm Môi trường khu vực phía Đông) * Tham khảo mặt sau.

Doanh nghiệp tư nhân thu gom tận nhà

Công ty ReNet Japan Recycle - doanh nghiệp được chính phủ Nhật Bản chứng nhận và ký kết thỏa thuận hợp tác với thành phố Saitama, đang cung cấp dịch vụ thu gom "Máy tính/đồ điện gia dụng cỡ nhỏ" tận nhà.

Thu gom theo hộ gia đình bằng dịch vụ thu gom tận nhà

Sau khi đăng ký trước, dịch vụ này sẽ tiến hành thu gom tận nhà vào ngày giờ mong muốn (hoạt động suốt năm, thu gom sớm nhất vào ngày tiếp theo).

- 1. Đăng ký**
Đăng ký qua máy tính, điện thoại thông minh
- 2. Đóng gói**
Nếu có thể bỏ vào thùng thì số lượng bao nhiêu cũng OK
- 3. Thu gom nhanh chóng**
Thu gom vào ngày giờ mong muốn (sớm nhất vào ngày tiếp theo)
- 4. Phương thức thanh toán**
 - Thẻ tín dụng
 - Thanh toán trực tuyến qua ngân hàng
 - Tiền mặt
 - * Vui lòng thanh toán cho tài xế của Sagawa Express khi thu gom.

Miễn phí "1 thùng" khi thu gom gồm cả thùng máy vi tính
Tinh phí trong trường hợp thu gom không bao gồm thùng máy vi tính như chỉ có màn hình máy tính, v.v..., hoặc trường hợp có từ 2 thùng trở lên

Phí thu gom cho 1 thùng: 1.760 yên (đã bao gồm thuế)
* Nếu có thể bỏ vào thùng thì số lượng đóng gói bao nhiêu cũng OK!
* Có sẵn dịch vụ tải xuống miễn phí phần mềm của dữ liệu PC dành cho máy tính có thể khởi động.
Kích thước thùng: Tổng 3 cạnh không quá 140cm, nặng không quá 20kg

Đăng ký chi tiết tại đây <https://www.renet.jp/> **ReNet Japan** Tìm kiếm **TEL0570-085-800**

Thời gian tiếp nhận qua điện thoại 10:00 - 17:00
(* Trừ các ngày cuối năm và đầu năm)
Doanh nghiệp được chứng nhận tuân thủ Luật Tài chế đồ điện gia dụng cỡ nhỏ bởi Bộ trưởng Bộ Môi trường và Công nghiệp, Thương mại và Công nghiệp Nhật Bản.
ReNet Japan Co., Ltd.

Vui lòng tận dụng những hệ thống khác nhau!

Về hệ thống thu gom Fureai

Thông tin liên hệ

Văn phòng vệ sinh phụ trách khu vực: Vui lòng tham khảo mặt sau để biết về thông tin liên hệ (Tham khảo trang 18 và 19 để biết thêm về văn phòng phụ trách từng khu vực)

Đây là hệ thống mà nhân viên của thành phố sẽ đến tận nhà để thu gom rác thải dành cho đối tượng là những người không thể tự mình mang rác đến nơi thu gom, chẳng hạn như người cao tuổi, người khuyết tật, v.v...

Đối tượng

- **Người cao tuổi:** Người cao tuổi từ 65 tuổi trở lên đang sống một mình.
- **Người khuyết tật:** Người khuyết tật đang sống một mình.
- Áp dụng cho cả trường hợp người cao tuổi hoặc người khuyết tật sống cùng người thân gia đình, nhưng người thân đó không thể đem rác đến nơi thu gom vì họ là người cao tuổi hoặc người khuyết tật, v.v...
- * Không áp dụng cho trường hợp có người thân/anh chị em/con cái có thể vứt rác sống gần đó.

Cách thu gom

- Về nguyên tắc, rác thải sẽ được thu gom trước của nhà, v.v... 1 lần/tuần.
- Thu gom rác đốt được, rác không đốt được, rác độc hại, rác tài nguyên loại 1 và 2.
- **Không thu gom** rác công kênh, các loại rác thuộc danh mục đối tượng của Luật Tài chế đồ điện gia dụng (tivi, máy điều hòa, tủ lạnh, tủ đông, máy giặt, máy sấy quần áo), những vật khó xử lý tại các cơ sở của thành phố như xe máy, v.v..., và rác thải có số lượng lớn được thải ra cùng một lúc do chuyển nhà, v.v...

Cách đăng ký

- ① au khi trao đổi với Văn phòng vệ sinh phụ trách khu vực, bản thân hoặc người đại diện vui lòng nộp "Đơn đăng ký sử dụng dịch vụ thu gom Fureai".
- ② Nhân viên của thành phố sẽ đến nhà của người đăng ký để khảo sát tình hình, và việc thu gom sẽ được bắt đầu sau khi việc sử dụng được chấp thuận.

Về việc tái sử dụng thông qua trang thông tin khu vực của doanh nghiệp tư nhân

Trên trang web thông tin khu vực "JIMOTY" của công ty Jimoty, Inc., đang ký kết thỏa thuận hợp tác với thành phố Saitama, bạn có thể sử dụng điện thoại thông minh hoặc máy tính cá nhân để **tìm kiếm người thu lại đồ gia dụng (ghế sofa, giường, kệ, v.v...)** hoặc xe đạp, v.v... mà gia đình không còn sử dụng trong khu vực mà không hề tốn phí xử lý.

Không tốn phí xử lý

Không tốn phí xử lý khi chuyển nhượng. Không cần trả phí cho JIMOTY.

Giao dịch ngay tại khu vực

Do giao dịch ngay tại khu vực nên về nguyên tắc không cần thủ tục vận chuyển.

Có thể giao dịch trong ngày

Có thể hoàn thành giao dịch ngay trong ngày đăng sản phẩm.

Cách sử dụng

Có thể sử dụng trên trang web hoặc ứng dụng

- Từ trang web trên máy tính hoặc điện thoại thông minh
- Cài đặt ứng dụng trên iOS hoặc Android



* Các giao dịch trên "JIMOTY" là giữa các cá nhân với nhau. Vui lòng xác nhận các điều khoản và lưu ý trước khi sử dụng. Mọi thắc mắc vui lòng liên hệ qua reuse@jmoty.jp.

Về hệ thống hỗ trợ chi phí mua thùng xử lý rác nhà bếp, v.v...

Thông tin liên hệ

Bộ phận quản lý rác thải từ cơ sở kinh doanh
Ban Giải pháp chất thải
TEL048-829-1335

Để thúc đẩy việc biến rác nhà bếp thành phân bón và giảm lượng rác nhà bếp từ các hộ gia đình, thành phố sẽ hỗ trợ một phần chi phí mua cho những người mua thùng xử lý rác nhà bếp, v.v... trong năm tài chính tương ứng.

Để biết thêm chi tiết về cách đăng ký, v.v..., vui lòng liên hệ với Ban Giải pháp chất thải.



Về nơi thu gom rác sinh hoạt

Thông tin liên hệ

Văn phòng vệ sinh phụ trách khu vực hoặc Bộ phận quản lý rác sinh hoạt, Ban Giải pháp chất thải (Tham khảo trang 18 và 19 để biết văn phòng phụ trách từng khu vực) Tham khảo mặt sau để biết thông tin liên hệ

Việc bố trí (lựa chọn địa điểm) và quản lý (vệ sinh, v.v...) nơi thu gom rác sinh hoạt là trách nhiệm của tất cả những người sử dụng. Thời gian thu gom sẽ tùy thuộc vào điều kiện giao thông, v.v... Vui lòng tuân thủ cách phân loại và loại túi rác, và vứt rác tại nơi thu gom được chỉ định trước **8:30 sáng** (5:30 sáng tại các khu vực thu gom rác đốt được vào sáng sớm). Ngoài ra, vui lòng **đề rác nhà bếp ráo hết nước** và đóng miệng túi rác trước khi vứt. Trường hợp có đặt lưới chống quạ, vui lòng hợp tác giữ gìn vệ sinh như che lưới thật kỹ, v.v... khi vứt rác. Một số nơi thu gom có phần công luận phiên công việc phụ trách vệ sinh.
Nơi thu gom rác sinh hoạt chỉ dành cho rác sinh hoạt, vui lòng không vứt rác thải từ kinh doanh.

Bảng tra cứu nhanh cách phân loại rác

RDD Rác đốt được **RCK** Rác không đốt được **RTN-2** Rác tái nguyên liệu 1 (chai/lọ, lon, chai PET, bao bì đựng thực phẩm bằng nhựa)
RNH Rác độc hại **REK** Rác công kiến, rác đặc biệt khó xử lý đúng cách **TK** Tham khảo trang 9

Danh mục	Phân loại	Lưu ý về cách vứt rác, v.v...
Bàn ủi	RDD	Vứt vào thùng thùng gom. Có thể vứt như rác không đốt được.
Thảm chùi chân	RDD	
Dầu (dùng cho nấu ăn)	RDD	Chú ý thêm về giấy, v.v... hoặc làm đông lại rồi mang ra vứt. ▶ Nghiệm càn vứt ở dạng lỏng.
Áo mưa	RDD	
Cửa lưới	RCK	Tránh hợp tác: theo giá định thì 2 cánh kính là 1 đơn vị, nhưng với đồ sinh hoạt như cửa lưới thì vứt vào thùng chung được.
Album (ảnh)	RDD	
Giấy bạc	RDD	
Đá	RCK	Mang đến doanh nghiệp cung cấp dịch vụ làm vườn, hoặc cửa hàng bán vật liệu đá, v.v...
Hộp đựng quần áo	RCK	2
Hộp đựng quần áo (bằng nhựa)	RCK	2
Ghế	RCK	2
Hộp đựng đầu tây	RCK	1
Xe một bánh	RCK	2
Thùng thối 18 lít	RDD	Sử dụng hết bên trong rồi mang ra vứt.
Tai nghe	RDD	Vứt vào thùng thùng gom. Có thể vứt như rác không đốt được.
Quần áo	RTN-2	Giặt sạch, phơi khô (nếu là ngày mưa thì vứt vào lần tiếp theo). Danh mục đối tượng tái chế điện gia dụng ▶ Tham khảo trang 10
Máy sấy quần áo	RCK	2
Hộp mực in	RCK	Mang đến cửa hàng bán hàng, vứt vào thùng thùng gom (chuyến đưa của trục số hành chính như: cũ, hỏng, nhà văn hóa công đồng).
Bao bì mi-ô liên lạc kỹ hiệu	RTN-1	1
Hộp giấy đựng đồ uống	RCK	2
Hộp giấy đựng đồ uống	RDD	
Áo khoác gió	RCK	2
Chậu cây (nung thô)	RCK	2
Chậu cây	RDD	Từ 50cm trở lên thì vứt như rác không đốt được. (chậu trồng cây, chậu làm bằng nhựa)
Bình nước của cây nước nóng lạnh	RCK	2
Máy điều hòa	RCK	2
Bộ chuyển đổi AC	RDD	Vứt vào thùng thùng gom. Có thể vứt như rác không đốt được.
Tivi LCD	RCK	2
Màu vẽ	RDD	
Đĩa MD/Hộp đựng đĩa MD	RDD	
Bóng đèn LED	RCK	2
Đĩa điện nối dài	RDD	Vứt vào thùng thùng gom. Có thể vứt như rác không đốt được. Thảo luận địa điểm và vứt như rác không đốt được.
Dầu	RDD	Thêm vào hộp xử lý dầu thải có bán trên thị trường, v.v... ▶ Nghiệm càn vứt ở dạng lỏng.
Cần dầu	RCK	2
Máy sưởi dầu	RCK	2
Dàn âm thanh	RCK	2
Giày	RCK	2
Xe máy (bao gồm xe gắn động cơ)	RCK	2
Lò nướng bánh	RCK	2
Tủ đựng bình kẹo	RTN-1	1
Bộ vệ sinh	RCK	2
Đồ chơi	RDD	Vứt các phần kim loại như rác không đốt được.
Đàn organ	RCK	2
Bộ ngửi vệ sinh bằng nước ấm (Washlet)	RCK	2
Nhiệt kế	RCK	2
Rèm cửa	RTN-2	2
Thảm trải sàn	RDD	2
Giấy than	RDD	
Vỏ sô	RDD	
Đèn pin cầm tay	RDD	
Gối giữ nhiệt (dùng một lần)	RCK	2
Gương	RCK	2
Ô	RCK	2
Máy tạo ẩm	RCK	2
Bình gas (LP/Propane)	RCK	2
Bếp gas kết hợp lò nướng (loại để bàn)	RCK	2

Danh mục	Phân loại	Lưu ý về cách vứt rác, v.v...
Bếp ga mini (loại để bàn)	RCK	2
Bếp cassette	RDD	
Bình ga mini (bình ga cartridge)	RNH	Sử dụng hết bên trong rồi cho vào túi trong suốt riêng biệt. ▶ Tham khảo trang 7
Xăng	RCK	2
Dao rọc giấy	RCK	2
Hộp đựng mì ăn liền	RTN-1	1
Thuốc lá điện tử loại làm nóng	Pin	
Túi xách, giỏ xách	RDD	Không cần gói gói bằng phân bì loại như khóa kéo, v.v...
Đinh ghim	RCK	2
Bình hoa	RCK	2
Tã giấy	RDD	
Dao cạo	RCK	2
Túi giấy	RTN-2	2
Mũ ảnh	RDD	
Thủy tinh	RCK	2
Lịch	RTN-2	2
Sản phẩm bằng da/áo khoác da	RDD	
Ngôi	RCK	2
Gối hút ẩm	RDD	
Pin khô	RNH	3
Giấy cash nhiệt	RDD	
Đàn guitar	RCK	2
Nhánh cây, gỗ vụn	RDD	
Kimono	RTN-2	2
Thùng gấp chữ A	RCK	2
Ấm trà	RCK	2
Hộp sữa	RTN-2	2
Sách giáo khoa	RCK	2
Kết sắt	RCK	2
Dụng cụ bơm khí	RCK	2
Máy lọc không khí	RCK	2
Thùng giữ lạnh	RCK	2
Đinh	RCK	2
Có (lá khô, v.v...)	RDD	
Thuốc (thuốc cảm, thuốc khử trùng, v.v...)	RDD	
Túi bọc trái cây	RTN-1	1
Vớ	RTN-2	2
Đệm	RDD	
Xe lăn (gắn động cơ điện)	RCK	2
Phu tùng ô tô	RCK	2
Bóng đèn huỳnh quang/đèn huỳnh quang	RNH	
Điện thoại di động/PHS	RDD	
Sản phẩm tu len (quần áo)	RTN-2	2
Máy chơi game	RDD	
Chai lọ đựng mỹ phẩm	RCK	2
Chai đựng tương cà	RDD	
Máy đo huyết áp	RDD	
Xe đạp gắn động cơ	RCK	2
Dụng cụ	RCK	2
Tờ quảng cáo	RTN-2	2
Áo khoác	RTN-2	2
Máy pha cà phê	RDD	
Chiếu goza	RCK	2
Bàn sushi Kotatsu	RCK	2
Lý cốc (thủy tinh)	RCK	2

RTN-2 Rác tái nguyên liệu 2 (các loại giấy cũ, vải)
RDD Đồ điện gia dụng cỡ nhỏ ▶ **Tham khảo trang 12** **Pin** Pin ▶ **Tham khảo trang 12** **X** Rác cấm vứt

Danh mục	Phân loại	Lưu ý về cách vứt rác, v.v...
Máy photo	RCK	2
Găng tay cao su	RCK	2
Thùng đựng gạo	RCK	2
Túi gạo	RTN-1	1
Gậy đánh golf	RCK	2
Hộp đựng gậy golf	RCK	2
Bóng golf	RDD	
Gạch block bê tông	RCK	2
Ván lướt sóng	RCK	2
Ghế ngồi bệt	RCK	2
Tủ gia đình	RCK	2
Bóp vi	RDD	
Que phát sáng (que dạ quang) (phát sáng)	RDD	
Hộp đựng rượu	RDD	
Chai đựng bia rượu	RTN-1	1
Bàn ngồi bệt	RCK	2
Tap chi	RTN-2	2
Đệm ngồi bệt	RDD	
Đĩa (gốm sứ/thủy tinh)	RCK	2
Giày xăng đan	RDD	
Xe ba bánh	RCK	2
Ga trải giường	RTN-2	2
Đĩa CD/Hộp đựng đĩa CD	RDD	
Quần jean, áo khoác jean (chưa làm sạch trái cây, rau, mọng, v.v...)	RTN-2	2
Đồ lót	RDD	
Bia kê giày	RDD	
Cao dán	RDD	
Xe đạp	RCK	2
Xe đạp (gắn động cơ điện)	RCK	2
Lốp và sơm xe đạp (bằng cao su)	RDD	
Quần áo jersey	RTN-2	2
Ảnh chụp	RCK	2
Tập ảnh (tập chí)	RTN-2	2
Áo sơ mi	RTN-2	2
Kích nâng (loại tiếp điện cho xe ô tô)	RCK	2
Kích nâng (loại thủy lực/loại bằng tay cho xe ô tô)	RCK	2
Áo khoác jumper	RTN-2	2
Đồ đựng dầu gội, dầu xả	RDD	
Máy vệ trái cây	RCK	2
Thảm lót sàn	RDD	
Pin sạc	Pin	
Vũn giấy từ máy hủy giấy	RCK	2
Bình chữa cháy	RDD	
Thuốc	RDD	
Vách ngăn shoji	RCK	2
Thiết bị chiếu sáng	RCK	2
Đồ đựng thực phẩm	RTN-1	1
Đầu ă	RDD	
Đồ đựng dầu ăn (bằng nhựa)	RDD	
Đồ đựng dầu ăn (chai, can)	RCK	2
Máy hút ẩm	RCK	2
Chất hút ẩm	RCK	2

Các vật có ký hiệu **RTN-2** trong **□** được tính là bao bì và đồ đựng bằng nhựa từ tháng 10/2024 **R** **B**

Danh mục	Phân loại	Lưu ý về cách vứt rác, v.v...
Máy rửa chén	RCK	2
Túi chén	RCK	2
Dụng cụ ăn uống (đồ sứ, thủy tinh)	RCK	2
Bảo (bao gồm cả từ rời kèm theo)	RTN-2	2
Bé cá	RCK	2
Bình đun nước	RCK	2
Nồi cơm điện	RCK	2
Đồ ni	RTN-2	2
Đồ vest	RTN-2	2
Vali	RCK	2
Ván trượt tuyết/ Ván trượt tuyết ngang	RCK	2
Quần áo trượt tuyết	RDD	
Giày trượt tuyết	RCK	2
Máy scan (kết nối với máy tính)	RCK	2
Ván trượt	RCK	2
Thiết bị âm thanh nổi	RCK	2
Lò sưởi	RCK	2
Quần tất	RDD	
Ổng hút	RDD	
Tấm ván lót	RCK	2
Giày dinh	RDD	
Loa	RCK	2
Muồng (bằng kim loại)	RCK	2
Nệm lò xo	RCK	2
Bình xịt	RNH	
Điện thoại thông minh	RDD	
Đẹp đi trong nhà	RDD	
Băng vệ sinh	RCK	2
Áo len	RTN-2	2
Bom sang chiết dầu (bằng nhựa)	RCK	2
Đồ đựng thực/râu/cáu	RTN-1	1
Tuyp sửa rửa mặt	RCK	2
Đồ đựng chất tẩy rửa (túi thay thế)	RCK	2
Máy giặt	RCK	2
Kẹp quần áo	RDD	
Máy quạt	RCK	2
Chậu rửa mặt	RCK	2
Khăn lau	RDD	
Máy hút bụi	RCK	2
Chai đựng sữa (bằng nhựa)	RCK	2
Đồ chơi (có lò xo)	RCK	2
Ghế sofa (không có lò xo)	RCK	2
Giường sofa	RCK	2
Nhiệt kế đo thân nhiệt (loại sử dụng thủy ngân)	RNH	
Nhiệt kế đo thân nhiệt (loại khác)	RDD	
Cần thể trọng (loại điện tử)	RDD	
Lốp xe (dùng cho xe khách, xe máy)	RCK	2
Kích bẹp lốp xe (không phân biệt chất liệu)	RCK	2
Áo phao lông	RDD	
Khăn tắm	RTN-2	2
Tre	RDD	
Xiên tre	RDD	
Chiếu tatami (trường hợp có thể gấp lại 3)	RDD	
Chiếu tatami (trường hợp không thể gấp lại 3)	RCK	2
Vợt bóng bàn	RDD	
Chất khử mùi	RDD	

Vui lòng sử dụng từ điển phân loại rác
 さいたま市 ごみ分別辞典
 Tim kiếm

Bản dịch của từ điển ứng dụng phân loại rác thành phố Saitama (Ứng dụng Saitama) nếu được tải trong thời gian sử dụng ứng dụng. (Chỉ thể và ứng dụng thành phố Saitama)
<https://www.city.saitama.lg.jp/001/006/010/003/pg/42612.htm?page=definition>



Phiên bản dành cho iOS



Phiên bản dành cho Android

14

*1...Chỉ rửa so bằng nước để loại bỏ vết bẩn rồi vứt vào thùng bao bì đựng thực phẩm bằng nhựa để tránh lây nhiễm tái nguyên nước. Những loại khác vứt vào thùng như rác đốt được.
 *2...Đôi với những vật từ 90cm trở lên đến dưới 2m thì mang trực tiếp đến cơ sở hoặc thùng gom theo họ gia đình ▶ **Tham khảo trang 9**

Vui lòng sử dụng từ điển phân loại rác
 さいたま市 ごみ分別辞典
 Tim kiếm

Bản dịch của từ điển ứng dụng phân loại rác thành phố Saitama (Ứng dụng Saitama) nếu được tải trong thời gian sử dụng ứng dụng. (Chỉ thể và ứng dụng thành phố Saitama)
<https://www.city.saitama.lg.jp/001/006/010/003/pg/42612.htm?page=definition>



Phiên bản dành cho iOS



Phiên bản dành cho Android

15

*3...Được từ thùng gom loại đồ điện gia dụng cỡ nhỏ ▶ **Tham khảo trang 12**
 Đôi với danh mục không có trong Bảng tra cứu nhanh, bạn có thể tìm kiếm trong web thành phố hoặc ứng dụng phân loại rác.



Danh mục	Phân loại	Lưu ý về cách vứt rác, v.v...
RDD Rác dễ đốt	RKDD Rác không đốt được	RTN-1 Rác tái nguyên loại 1 (chai/lo, lon, chai PET, bao bì đựng thực phẩm bằng nhựa)
BNH Rác dễ hại	RCK Rác công nghệ, rác đặc biệt khó xử lý đúng cách	RTN-2 Rác tái nguyên loại 2 (các loại giấy cũ, vãi)
BDN Đồ điện gia dụng cũ nhỏ	Pin Pin	Pin Pin
R Rác cảm vật		
Danh mục	Phân loại	Lưu ý về cách vứt rác, v.v...
Hộp đựng cốc nắp	RDD	
Hộp giấy đựng thuốc lá	RTN-1	Vứt vào các loại giấy khác, ngoài trừ nhựa vinyl (ví dụ: hộp thuốc lá có lớp nhựa bên trong)
Khay trưng	RTN-1	Khay trưng giấy hoặc nhựa các loại giấy khác của rác tái nguyên loại 2
Miếng bùi nhùi	RDD	
Tủ ngăn kéo	RCK	Mang trực tiếp đến cơ sở hoặc thu gom theo hệ thống. Nếu dài 90cm thì vứt như rác không đốt được
Tay gạt	RCK	Mang trực tiếp đến cơ sở hoặc thu gom theo hệ thống
Thùng các tông	RTN-2	Gấp gọn và buộc lại bằng dây (nếu là ngày mua thì vứt vào lần tiếp theo)
Ghế ngồi ở tô cho bé	RKDD	*2
Chất dính loại (dạng gel)	X	Chỉ mang trực tiếp đến điểm thu gom. Dùng rửa thì đổ vào thùng kỹ vào nước và vứt như rác dễ đốt được
Chén	RKDD	
Kim tiêm	X	Tải bỏ cho cơ sở y tế, v.v...
Tuýp (đồ đựng các loại gia vị)	RDD	Vứt không thể loại bỏ chất bẩn
Tờ rơi	RTN-1	Gom cùng với giấy báo hoặc quảng cáo và buộc lại (nếu là ngày mua thì vứt vào lần tiếp theo)
Bàn làm việc	RCK	Mang trực tiếp đến cơ sở hoặc thu gom theo hệ thống. Nếu dài 90cm thì vứt như rác không đốt được
Đã rên đưa muối (đã nhân tạo)	RCK	Đội mũ và đai bảo hộ, vui lòng đem đến doanh nghiệp chuyên môn xử lý
Đất	X	Nếu lượng nhỏ (không 1 chèn) thì vứt vào rác dễ đốt được
Cần câu	RDD	*2 Dây cá bằng sợi carbon/hạt nhân thì vứt như rác không đốt được
Trục cuốn dây cần câu	RKDD	
Áo thun	RTN-2	Buộc lại bằng dây (nếu là ngày mua thì vứt vào lần tiếp theo)
ĩa DVD/Hộp đựng đĩa DVD	RDD	
Ổ đĩa (máy tính)	BNH	Vứt vào thùng thu gom
Hộp đựng khăn giấy	RTN-2	Vứt vào các loại giấy khác, ngoài trừ nhựa vinyl (ví dụ: hộp khăn giấy có lớp nhựa bên trong)
Bàn ăn	RCK	Mang trực tiếp đến cơ sở hoặc thu gom theo hệ thống. Nếu dài 90cm thì vứt như rác không đốt được
Sổ tay	RDD	Nếu có phần kim loại, vui lòng đem đến doanh nghiệp chuyên môn xử lý
Tay gạt	RCK	Mang trực tiếp đến cơ sở hoặc thu gom theo hệ thống
Vợt tennis	RCK	
Khăn tay Tenugui	RTN-2	Buộc lại bằng dây (nếu là ngày mua thì vứt vào lần tiếp theo)
Găng tay	RTN-2	Buộc lại bằng dây (nếu là ngày mua thì vứt vào lần tiếp theo)
Tivi	X	Danh mục đồ tương tự chỉ để điện gia dụng
Kệ tivi	RKDD	*2
Thảm điện	RKDD	*2 Buộc lại với kích thước dưới 90cm
Dây điện	BDN	Vứt vào thùng thu gom
Đèn bàn	RKDD	*2 Vứt vào thùng thu gom. Có thể vứt như rác không đốt được. Băng dính và vật khác không đốt được, băng dính quấn quanh vật trước khi vứt
Dao cạo râu điện	BDN	
Ấm điện	BDN	
Chăn điện	RDD	*2 Buộc lại với kích thước dưới 90cm
Bóng đèn sợi đốt	RKDD	Bao gói cẩn thận bằng túi nilon và vứt như rác dễ đốt được
Đàn organ điện tử	RCK	*4 Mang trực tiếp đến cơ sở hoặc thu gom theo hệ thống
Đàn piano điện tử	RCK	*4 Mang trực tiếp đến cơ sở hoặc thu gom theo hệ thống
Lò vi sóng	RCK	
Máy tính cá nhân, sổ tay điện tử	BDN	
Pin	BNH	Cách điện cho pin rời cho vào túi trong suốt riêng biệt
Dấu điện tempora	BDN	Chỉ thu gom giấy, v.v... hoặc làm đóng lại mang ra vứt
Điện thoại bán	BDN	Vứt vào thùng thu gom
Ổng lõi giấy vệ sinh	RTN-1	Vứt vào các loại giấy khác (nếu là ngày mua thì vứt vào lần tiếp theo)
Góm sù	RKDD	Bọc ngoài vỏ bằng giấy, v.v... ghi chữ "21" trên nắp mang ra vứt
Hộp đựng đầu phụ	RTN-1	*1
Dầu hỏa	X	Mang đến các hãng bán, doanh nghiệp chuyên môn xử lý
Cần gạt đầu hỏa (thùng tích 18 lít, can nhựa)	RKDD	Loại bỏ sạch chất bẩn trong
Thùng đựng dầu hỏa (hàng ngoài trời)	X	Liên hệ với doanh nghiệp được cấp phép (NASSI Co., LTD.)
Máy nướng bánh mì	RKDD	
Đồng hồ, đồng hồ đeo tay	BDN	Vứt vào thùng thu gom
Nồi đất	BDN	Có thể vứt như rác không đốt được
Máy sấy tóc	BDN	
Lông chim (bằng kim loại)	RKDD	Vứt như rác dễ đốt ngoài trừ phần bằng kim loại

*1... Chỉ rửa sơ bằng nước để loại bỏ vết bẩn rồi vứt vào thùng bao bì đựng thực phẩm bằng nhựa để tránh lây nhiễm tái nguyên vật.
 *2... Những vật từ 90cm trở lên đến điểm thu gom trực tiếp đến cơ sở hoặc thu gom theo hệ thống. Nếu dài 90cm thì vứt như rác không đốt được.
 *3... Đồ điện gia dụng cũ nhỏ.
 *4... Giấy nhả ở những bàn phím 2 tầng và có thể được vận chuyển bởi 2 người lớn. Nếu lớn hơn, vui lòng yêu cầu các hãng bán/v.v...

Danh mục	Phân loại	Lưu ý về cách vứt rác, v.v...
Film / Hộp đựng film	RDD	Vứt như các loại giấy khác (nếu là ngày mua thì vứt vào lần tiếp theo)
Phong bì	RTN-2	Đổi phong bì cũ của số tài khoản ngân hàng
Nĩa (bằng kim loại)	RKDD	Vứt vào thùng thu gom
Cửa trượt	RCK	Mang trực tiếp đến cơ sở hoặc thu gom theo hệ thống. Nếu dài 90cm thì vứt như rác không đốt được
Bàn thờ Phật	RKDD	*2 Đem bàn thờ đến tổng phân
Chăn nệm futon	RDD	Buộc lại với kích thước dưới 90cm, vứt tại địa điểm thu gom
Chăn nệm futon (từ 2 tấm trở lên)	RDD	Mang trực tiếp đến cơ sở hoặc thu gom theo hệ thống
Nổi	RKDD	
Búp bê	RDD	Vứt các loại làm bằng gốm sứ như rác không đốt được
Hộp đựng búp bê	RKDD	*2
Thú nhồi bông	RDD	*2
Mành vải	RTN-2	Buộc lại bằng dây (nếu là ngày mua thì vứt vào lần tiếp theo)
Cà vạt	RDD	
Ốc vít	RKDD	Gom lại vào túi không bị rách
Lưỡi dao cạo/trái cây	RTN-1	*1
Đất sét	RDD	
Các loại thiết bị nông nghiệp	X	Liên hệ với doanh nghiệp được cấp phép (NASSI Co., LTD.)
Hóa chất nông nghiệp	X	Mang đến các hãng bán, doanh nghiệp chuyên môn xử lý
Các loại xô ghi chép	RTN-2	Vứt như các loại giấy khác (nếu là ngày mua thì vứt vào lần tiếp theo)
Cà phê	RKDD	Buộc lại bằng dây, v.v...
Xe gắn máy (bao gồm xe gắn động cơ)	X	Mang đến các hãng bán, doanh nghiệp chuyên môn xử lý
Bưu thiếp	RTN-2	Vứt vào các loại giấy khác
Cần	RKDD	*2
Xô	RDD	Loại bằng nhựa có đường kính từ 50cm trở xuống thì vứt như rác dễ đốt được
Kéo	RKDD	Buộc lại bằng dây, v.v...
Thang	RCK	Mang trực tiếp đến cơ sở hoặc thu gom theo hệ thống. Nếu dài 90cm thì vứt như rác không đốt được
Thang máy vi tính (bao gồm máy tính xách tay)	X	*3
Màn hình máy vi tính	X	*3
Ấc quy (dùng cho xe khách, xe máy)	RCK	Mang trực tiếp đến cơ sở hoặc thu gom theo hệ thống
Ấc quy (dùng cho xe đạp trực tiếp)	Pin	Vứt vào thùng thu gom pin
Gậy bóng chày (bằng kim loại/gỗ)	RKDD	Vứt như rác công nghệ, vật liệu dùng để đóng gói cho hộp hàng đi điện gia dụng, v.v...
Khay xốp	RTN-1	*1
Pháo hoa	RDD	Ngâm kỹ vào nước rồi mang ra vứt
Tấm sưởi (không dầu)	RKDD	*2 Nếu có dây, liên hệ với doanh nghiệp được cấp phép (NASSI Co., LTD.)
Bàn chải đánh răng	RDD	Thao pin hoặc bàn chải đánh răng riêng, vứt vào thùng thu gom
Tuýp kem chải răng	RDD	
Kim (kim khâu, móc câu)	RKDD	Buộc lại bằng dây, v.v... hoặc cho vào đồ đựng chất tẩy rửa, v.v... để bọc kín rồi ra khỏi tay rác
Dây kim loại	RKDD	
Quạt sưởi halogen	RKDD	*2
Móc treo quần áo	RTN-2	Đội vào thùng thu gom
Túi đựng bánh mì	RTN-1	*1
Đàn piano	X	Mang đến các hãng bán, doanh nghiệp chuyên môn xử lý
Gối lưới	RDD	
Dao cạo râu	RKDD	Những loại có pin bên trong thì cho vào thùng thu gom
Máy quay phim	BDN	Những loại có pin bên trong thì cho vào thùng thu gom
Băng video và hộp đựng	RDD	
Dây nhựa vinyl	RDD	
Be bơi phao	RDD	*2 Buộc lại với kích thước dưới 90cm
Tủ nhựa vinyl	RDD	Bao gói cẩn thận và vứt như rác dễ đốt bên trên thùng Chai/lo (thực phẩm, thức uống điện tử, v.v...)
Chai/lo (mỹ phẩm, được phẩm)	RKDD	
Móc treo có kẹp	RKDD	Đội vào thùng thu gom thì vứt như rác dễ đốt được
Máy fax	RKDD	*3
Quạt sưởi	RKDD	*2 Nhà kho nhỏ cho phép thu gom theo hệ thống. Đối với loại nhà kho nhỏ có thể tháo dỡ, cho phép thu gom tại địa điểm thu gom (từ 10 tấm đến 100 tấm trở lên đến điểm 2m)

Nếu thu gom sẽ do người dân địa phương thiết lập và quản lý. Vui lòng tuân thủ đúng những ngày thu gom và luôn giữ vệ sinh. Đối với danh mục không có trong Bảng tra cứu nhanh, bạn có thể tìm kiếm trong web thành phố hoặc ứng dụng phân loại rác.



Danh mục	Phân loại	Lưu ý về cách vứt rác, v.v...
Tấm từ tính	RDD	
Gối	RDD	
Vỏ gối	RTN-2	Buộc lại bằng dây (nếu là ngày mua thì vứt vào lần tiếp theo)
Bút lông đầu	RDD	Vứt các phần kim loại như rác không đốt được
Ghế massage	RCK	Mang trực tiếp đến cơ sở hoặc thu gom theo hệ thống. Nếu dài 90cm thì vứt như rác không đốt được
Nệm (không có lò xo)	RCK	Mang trực tiếp đến cơ sở hoặc thu gom theo hệ thống
Nệm (có lò xo)	RCK	Mang trực tiếp đến cơ sở hoặc thu gom theo hệ thống
Thớt	RDD	
Khăn quàng cổ (trang phục)	RTN-2	Buộc lại bằng dây (nếu là ngày mua thì vứt vào lần tiếp theo)
Bình giữ nhiệt (bình)	RKDD	
Chai đựng sốt mayonnaise	RDD	Vứt không thể loại bỏ chất bẩn
Máy xay sinh tố	RKDD	*2
Máy may	RKDD	*2
Hộp đựng tương miso (bằng nhựa)	RDD	Vứt không thể loại bỏ chất bẩn
Ổ ổ đũa điện (ổ ổ chảo)	RDD	
Lồng nướng cơm (bằng nhựa)	RDD	
Xung hấp	RKDD	
Kính lúp	RKDD	
Danh thiếp	RTN-2	Vứt như các loại giấy khác (nếu là ngày mua thì vứt vào lần tiếp theo)
Kính mắt	RKDD	
Hộp đựng kính mắt	RDD	
Lọ thuốc nhỏ mắt	RDD	
Giấy ghi chú	RTN-2	Vứt vào các loại giấy khác (nếu là ngày mua thì vứt vào lần tiếp theo)
Chân	X	Loại có phần kim loại thì vứt vào lần tiếp theo
Các loại đồng cơ	X	Loại có phần kim loại thì vứt vào lần tiếp theo
Nhà kho nhỏ	RCK	*5 Tháo dỡ nhà trong trường hợp có nhà kho nhỏ thu gom theo hệ thống
Sáo phốt đũa	RCK	Mang trực tiếp đến cơ sở hoặc thu gom theo hệ thống. Nếu dài 90cm thì vứt như rác không đốt được
Giáo phốt đũa (chân bằng để tông)	RCK	Mang trực tiếp đến cơ sở hoặc thu gom theo hệ thống
Pin sạc dự phòng	Pin	Vứt vào thùng thu gom pin
Ấm đun nước	RKDD	
Thuốc (thuốc dùng trong gia đình)	RDD	*Mình rửa sạch và đóng gói. *Cho vào túi bọc sạch chất bẩn trong và vứt như rác không đốt được
Thuốc (không phải thuốc dùng trong gia đình)	X	Mang đến các hãng bán, doanh nghiệp chuyên môn xử lý
Màng bọc rau củ	RTN-1	*1
Túi chứa nhôm (bằng nhựa)	RDD	Vứt các phần bằng kim loại như rác không đốt được
Đồ đựng sửa chữa	RTN-1	*1
Bật lửa	BNH	Sử dụng hết bên trong rồi cho vào túi trong suốt riêng biệt
Máy radio	BDN	Vứt vào thùng thu gom
Máy video cassette	RKDD	*3 Tháo pin ra
Các loại màng bọc	RDD	Nếu là dụng cụ thì tháo phần màng bọc kim loại ra, sau đó vứt như các loại giấy khác
Cạp chống gỉ lưng	BDN	
Điều khiển từ xa	RDD	Vứt vào thùng thu gom
Máy chạy bộ	RCK	Mang trực tiếp đến cơ sở hoặc thu gom theo hệ thống. Nếu dài 90cm thì vứt như rác không đốt được
Tủ lạnh	X	Tháo dỡ nhà trong trường hợp có nhà kho nhỏ thu gom theo hệ thống
Tủ đông	X	Tháo dỡ nhà trong trường hợp có nhà kho nhỏ thu gom theo hệ thống
Máy làm mát bằng hơi nước	RKDD	*2 Nếu có dây, liên hệ với doanh nghiệp được cấp phép (NASSI Co., LTD.)
Quạt làm mát bằng hơi nước	RKDD	*2 Nếu có dây, liên hệ với doanh nghiệp được cấp phép (NASSI Co., LTD.)
Đĩa than	RDD	Đeo dụng cụ bảo hộ và vứt như rác không đốt được
Túi nilong mua sắm	RTN-1	*1
Thảm bạt địa ngoại	RDD	Buộc lại với kích thước dưới 90cm
Túi đựng thực phẩm chế biến	RTN-1	*1
Gạch xây nhà	RCK	Mang trực tiếp đến cơ sở hoặc thu gom theo hệ thống. Nếu dài 90cm thì vứt như rác không đốt được
Tấm lưới lọc máy hút mùi	RDD	Chỉ yêu cầu vứt không để có kích thước dưới 50cm
Nến	RKDD	
Giày trượt patin (một hàng bánh)	RDD	
Máy đánh chữ	RKDD	Vứt vào thùng thu gom
Áo sơ mi	RTN-2	Buộc lại bằng dây (nếu là ngày mua thì vứt vào lần tiếp theo)
Đầy thun	RDD	

*1... Chỉ rửa sơ bằng nước để loại bỏ vết bẩn rồi vứt vào thùng bao bì đựng thực phẩm bằng nhựa để tránh lây nhiễm tái nguyên vật.
 *2... Những vật từ 90cm trở lên đến điểm thu gom trực tiếp đến cơ sở hoặc thu gom theo hệ thống. Nếu dài 90cm thì vứt như rác không đốt được.
 *3... Đồ điện gia dụng cũ nhỏ.
 *4... Giấy nhả ở những bàn phím 2 tầng và có thể được vận chuyển bởi 2 người lớn. Nếu lớn hơn, vui lòng yêu cầu các hãng bán/v.v...
 *5... Nhà kho nhỏ cho phép thu gom theo hệ thống. Đối với loại nhà kho nhỏ có thể tháo dỡ, cho phép thu gom tại địa điểm thu gom (từ 10 tấm đến 100 tấm trở lên đến điểm 2m)

Danh sách ngày thu gom rác theo từng khu vực

RĐĐ Rác đốt được **RK** Rác không đốt được **BTN-1** Rác tái nguyên loại 1 (chất/u, sơn, chai PET, bao bì đựng thực phẩm bằng nhựa) **BTN-2** Rác tái nguyên loại 2 (rác loại giấy cũ, vụn)

Tại thời điểm ngày 1 tháng 3 năm 2024

Văn phòng quản lý rác thải phía Tây

Quận Nishi	RĐĐ	RK	BTN-1	BTN-2
い Iida	Thu Ba, Thứ Sáu	Thứ Năm	Thứ Hai	Thứ Sáu
いだ-shinden	Thứ Ba, Thứ Sáu	Thứ Năm	Thứ Hai	Thứ Sáu
い Uetayahan	Thứ Ba, Thứ Sáu	Thứ Năm	Thứ Hai	Thứ Sáu
い Uetayahan-mura Shinden	Thứ Ba, Thứ Sáu	Thứ Năm	Thứ Hai	Thứ Sáu
い Uchino-hongo	Thứ Ba, Thứ Sáu	Thứ Năm	Thứ Hai	Thứ Sáu
い Sashioji	Thứ Ba, Thứ Sáu	Thứ Năm	Thứ Hai	Thứ Sáu
い Sashiojiyo-tsuyi	Thứ Ba, Thứ Sáu	Thứ Năm	Thứ Hai	Thứ Sáu
い Sashiojiyo-bessho	Thứ Ba, Thứ Sáu	Thứ Năm	Thứ Hai	Thứ Sáu
い Sajikawa	Thứ Ba, Thứ Sáu	Thứ Năm	Thứ Hai	Thứ Sáu
い Sanjo-machi	Thứ Ba, Thứ Sáu	Thứ Năm	Thứ Hai	Thứ Sáu
い Shimare	Thứ Ba, Thứ Sáu	Thứ Năm	Thứ Hai	Thứ Sáu
い Showa	Thứ Ba, Thứ Sáu	Thứ Năm	Thứ Hai	Thứ Sáu
い Seiganji	Thứ Ba, Thứ Sáu	Thứ Năm	Thứ Hai	Thứ Sáu
い Takagi	Thứ Ba, Thứ Sáu	Thứ Năm	Thứ Hai	Thứ Sáu
い 1-3-chome Tsuzumoto-cho, Tsuzumoto (Oaza)	Thứ Ba, Thứ Sáu	Thứ Năm	Thứ Hai	Thứ Sáu
い Tsuchiyu	Thứ Ba, Thứ Sáu	Thứ Năm	Thứ Hai	Thứ Sáu
い Nakakagui	Thứ Ba, Thứ Sáu	Thứ Năm	Thứ Hai	Thứ Sáu
い Nakanobayashi	Thứ Ba, Thứ Sáu	Thứ Năm	Thứ Hai	Thứ Sáu
い Nishiasama	Thứ Ba, Thứ Sáu	Thứ Năm	Thứ Hai	Thứ Sáu
い Nishi-arai	Thứ Ba, Thứ Sáu	Thứ Năm	Thứ Hai	Thứ Sáu
い 1-3-chome Nishiohara (ch. Sashioji-cho)	Thứ Ba, Thứ Sáu	Thứ Năm	Thứ Hai	Thứ Sáu
い 1-3-chome Nishiohara (ch. Sashioji-cho)	Thứ Ba, Thứ Sáu	Thứ Năm	Thứ Hai	Thứ Sáu
い 4-chome Nishi-omiya	Thứ Ba, Thứ Sáu	Thứ Năm	Thứ Hai	Thứ Sáu
い Hirakata-ryokyo	Thứ Ba, Thứ Sáu	Thứ Năm	Thứ Hai	Thứ Sáu
い Futabumiya	Thứ Ba, Thứ Sáu	Thứ Năm	Thứ Hai	Thứ Sáu
い Plaza	Thứ Ba, Thứ Sáu	Thứ Năm	Thứ Hai	Thứ Sáu
い Horai	Thứ Ba, Thứ Sáu	Thứ Năm	Thứ Hai	Thứ Sáu
い Mizuhata	Thứ Ba, Thứ Sáu	Thứ Năm	Thứ Hai	Thứ Sáu
い Minegishi	Thứ Ba, Thứ Sáu	Thứ Năm	Thứ Hai	Thứ Sáu
い 5-chome Mihashi	Thứ Ba, Thứ Sáu	Thứ Năm	Thứ Hai	Thứ Sáu
い 6-chome Mihashi	Thứ Ba, Thứ Sáu	Thứ Năm	Thứ Hai	Thứ Sáu
い Miyamae-cho	Thứ Ba, Thứ Sáu	Thứ Năm	Thứ Hai	Thứ Sáu
い 1- và 2-chome Yagi-cho	Thứ Ba, Thứ Sáu	Thứ Năm	Thứ Hai	Thứ Sáu

Văn phòng quản lý rác thải phía Tây

Quận Kita	RĐĐ	RK	BTN-1	BTN-2
い 1- và 2-chome Uetake-cho	Thứ Ba, Thứ Sáu	Thứ Năm	Thứ Hai	Thứ Sáu
い 4-chome Taisei-cho	Thứ Ba, Thứ Sáu	Thứ Năm	Thứ Hai	Thứ Sáu
い 2-chome Kushihi-cho	Thứ Ba, Thứ Sáu	Thứ Năm	Thứ Hai	Thứ Sáu
い Komaba-cho	Thứ Ba, Thứ Sáu	Thứ Năm	Thứ Hai	Thứ Sáu
い 1- và 2-chome Fure-cho, Toro-cho	Thứ Ba, Thứ Sáu	Thứ Năm	Thứ Hai	Thứ Sáu
い Nara-machi	Thứ Ba, Thứ Sáu	Thứ Năm	Thứ Hai	Thứ Sáu
い 1-chome Nishin-cho	Thứ Ba, Thứ Sáu	Thứ Năm	Thứ Hai	Thứ Sáu
い 2-chome Nishin-cho	Thứ Ba, Thứ Sáu	Thứ Năm	Thứ Hai	Thứ Sáu
い 3-chome Nishin-cho	Thứ Ba, Thứ Sáu	Thứ Năm	Thứ Hai	Thứ Sáu
い 1- và 2-chome Higashinara-cho	Thứ Ba, Thứ Sáu	Thứ Năm	Thứ Hai	Thứ Sáu
い Bessho-cho	Thứ Ba, Thứ Sáu	Thứ Năm	Thứ Hai	Thứ Sáu
い Hongo-cho	Thứ Ba, Thứ Sáu	Thứ Năm	Thứ Hai	Thứ Sáu
い Bousai-cho	Thứ Ba, Thứ Sáu	Thứ Năm	Thứ Hai	Thứ Sáu
い 1-3-chome Minuma	Thứ Ba, Thứ Sáu	Thứ Năm	Thứ Hai	Thứ Sáu
い 1-, 2-, và 4-chome Higashira-cho	Thứ Ba, Thứ Sáu	Thứ Năm	Thứ Hai	Thứ Sáu
い 3-chome Miyahara-cho	Thứ Ba, Thứ Sáu	Thứ Năm	Thứ Hai	Thứ Sáu
い 1- và 2-chome Yoshino-cho	Thứ Ba, Thứ Sáu	Thứ Năm	Thứ Hai	Thứ Sáu

Văn phòng quản lý rác thải phía Tây

Quận Chuo	RĐĐ	RK	BTN-1	BTN-2
い 1-4-chome Uemine	Thứ Ba, Thứ Sáu	Thứ Năm	Thứ Hai	Thứ Sáu
い 1-7-chome Ennami	Thứ Ba, Thứ Sáu	Thứ Năm	Thứ Hai	Thứ Sáu
い 1-6-chome Oto	Thứ Ba, Thứ Sáu	Thứ Năm	Thứ Hai	Thứ Sáu
い 1-3-chome Kami-ochiai	Thứ Ba, Thứ Sáu	Thứ Năm	Thứ Hai	Thứ Sáu
い 1- và 2-chome Sakuragaoka	Thứ Ba, Thứ Sáu	Thứ Năm	Thứ Hai	Thứ Sáu
い 1- và 2-chome Shimo-ochiai, Shimo-ochiai (Oaza)	Thứ Ba, Thứ Sáu	Thứ Năm	Thứ Hai	Thứ Sáu
い 4-7-chome Shimo-ochiai Shintoshin	Thứ Ba, Thứ Sáu	Thứ Năm	Thứ Hai	Thứ Sáu
い 1-5-chome Shinakazato	Thứ Ba, Thứ Sáu	Thứ Năm	Thứ Hai	Thứ Sáu
い 1-9-chome Suzuya	Thứ Ba, Thứ Sáu	Thứ Năm	Thứ Hai	Thứ Sáu
い 1-5-chome Hachioji	Thứ Ba, Thứ Sáu	Thứ Năm	Thứ Hai	Thứ Sáu
い 1-6-chome Honmachio-nishi	Thứ Ba, Thứ Sáu	Thứ Năm	Thứ Hai	Thứ Sáu
い 1-7-chome Honmachio-higashi	Thứ Ba, Thứ Sáu	Thứ Năm	Thứ Hai	Thứ Sáu

Văn phòng quản lý rác thải phía Tây

Quận Omiya	RĐĐ	RK	BTN-1	BTN-2
い 1-chome Onani-cho	Thứ Ba, Thứ Sáu	Thứ Năm	Thứ Hai	Thứ Sáu
い 2- và 3-chome Onari-cho	Thứ Ba, Thứ Sáu	Thứ Năm	Thứ Hai	Thứ Sáu
い Kamiko-cho	Thứ Ba, Thứ Sáu	Thứ Năm	Thứ Hai	Thứ Sáu
い 1-chome Kushihi-cho (phần Tây tiếp giáp đường sắt)	Thứ Ba, Thứ Sáu	Thứ Năm	Thứ Hai	Thứ Sáu
い 1-chome Kushihi-cho	Thứ Ba, Thứ Sáu	Thứ Năm	Thứ Hai	Thứ Sáu
い 1- và 3-chome Sakuragi-cho	Thứ Ba, Thứ Sáu	Thứ Năm	Thứ Hai	Thứ Sáu
い 4-chome Sakuragi-cho	Thứ Ba, Thứ Sáu	Thứ Năm	Thứ Hai	Thứ Sáu
い Nishiki-cho	Thứ Ba, Thứ Sáu	Thứ Năm	Thứ Hai	Thứ Sáu
い 1-chome Mihashi	Thứ Ba, Thứ Sáu	Thứ Năm	Thứ Hai	Thứ Sáu
い 2-4-chome Mihashi	Thứ Ba, Thứ Sáu	Thứ Năm	Thứ Hai	Thứ Sáu
い 1- và 2-chome Azuma-cho	Thứ Ba, Thứ Sáu	Thứ Năm	Thứ Hai	Thứ Sáu
い 1- và 2-chome Amanuma-cho	Thứ Ba, Thứ Sáu	Thứ Năm	Thứ Hai	Thứ Sáu
い 6- và 7-chome Ohara	Thứ Ba, Thứ Sáu	Thứ Năm	Thứ Hai	Thứ Sáu
い 1-chome Kishihi-cho	Thứ Ba, Thứ Sáu	Thứ Năm	Thứ Hai	Thứ Sáu
い 1-chome Kishihi-cho (phần Đông tiếp giáp đường sắt)	Thứ Ba, Thứ Sáu	Thứ Năm	Thứ Hai	Thứ Sáu
い 3- và 4-chome Kishihi-cho	Thứ Ba, Thứ Sáu	Thứ Năm	Thứ Hai	Thứ Sáu
い 1- và 2-chome Kitakuro-cho	Thứ Ba, Thứ Sáu	Thứ Năm	Thứ Hai	Thứ Sáu
い 1- và 1-3-chome Shimo-cho	Thứ Ba, Thứ Sáu	Thứ Năm	Thứ Hai	Thứ Sáu
い 1- và 2-chome Juno-cho	Thứ Ba, Thứ Sáu	Thứ Năm	Thứ Hai	Thứ Sáu
い 1- và 2-chome Senjogen-cho	Thứ Ba, Thứ Sáu	Thứ Năm	Thứ Hai	Thứ Sáu
い 1- và 3-chome Daimon-cho	Thứ Ba, Thứ Sáu	Thứ Năm	Thứ Hai	Thứ Sáu
い 1-4-chome Takahana-cho	Thứ Ba, Thứ Sáu	Thứ Năm	Thứ Hai	Thứ Sáu
い 1-3-chome Dote-machi	Thứ Ba, Thứ Sáu	Thứ Năm	Thứ Hai	Thứ Sáu
い 1-3-chome Naka-cho	Thứ Ba, Thứ Sáu	Thứ Năm	Thứ Hai	Thứ Sáu
い 1-3-chome Horinouchi-cho	Thứ Ba, Thứ Sáu	Thứ Năm	Thứ Hai	Thứ Sáu
い 1-5-chome Miya-cho	Thứ Ba, Thứ Sáu	Thứ Năm	Thứ Hai	Thứ Sáu

Văn phòng quản lý rác thải phía Tây

Quận Minuma	RĐĐ	RK	BTN-1	BTN-2
い Oya	Thứ Ba, Thứ Sáu	Thứ Năm	Thứ Hai	Thứ Sáu
い 1- và 2-chome Owada-cho	Thứ Ba, Thứ Sáu	Thứ Năm	Thứ Hai	Thứ Sáu
い 1- và 2-chome Kataya	Thứ Ba, Thứ Sáu	Thứ Năm	Thứ Hai	Thứ Sáu
い Kataya Shinden	Thứ Ba, Thứ Sáu	Thứ Năm	Thứ Hai	Thứ Sáu
い 1- và 2-chome Katsunaga, Katsunaga (Oaza)	Thứ Ba, Thứ Sáu	Thứ Năm	Thứ Hai	Thứ Sáu
い Katayanagi-higashi	Thứ Ba, Thứ Sáu	Thứ Năm	Thứ Hai	Thứ Sáu
い Kami-yamaguchi Shinden	Thứ Ba, Thứ Sáu	Thứ Năm	Thứ Hai	Thứ Sáu
い Kofukasaku	Thứ Ba, Thứ Sáu	Thứ Năm	Thứ Hai	Thứ Sáu
い Sasamura	Thứ Ba, Thứ Sáu	Thứ Năm	Thứ Hai	Thứ Sáu
い 1- và 2-chome Shima-cho, Shima-cho	Thứ Ba, Thứ Sáu	Thứ Năm	Thứ Hai	Thứ Sáu
い Shin-uemori Shinden	Thứ Ba, Thứ Sáu	Thứ Năm	Thứ Hai	Thứ Sáu
い 1-3-chome Someya, Someya (Oaza)	Thứ Ba, Thứ Sáu	Thứ Năm	Thứ Hai	Thứ Sáu
い Nakagawa	Thứ Ba, Thứ Sáu	Thứ Năm	Thứ Hai	Thứ Sáu
い Mizutsumi	Thứ Ba, Thứ Sáu	Thứ Năm	Thứ Hai	Thứ Sáu
い Nishiyama Shinden	Thứ Ba, Thứ Sáu	Thứ Năm	Thứ Hai	Thứ Sáu
い Nishiyama-mura Shinden	Thứ Ba, Thứ Sáu	Thứ Năm	Thứ Hai	Thứ Sáu
い Hasunuma	Thứ Ba, Thứ Sáu	Thứ Năm	Thứ Hai	Thứ Sáu
い 1-3-chome Haruko	Thứ Ba, Thứ Sáu	Thứ Năm	Thứ Hai	Thứ Sáu
い 1-4-chome Haruno	Thứ Ba, Thứ Sáu	Thứ Năm	Thứ Hai	Thứ Sáu
い Higashi-arai	Thứ Ba, Thứ Sáu	Thứ Năm	Thứ Hai	Thứ Sáu
い 1-7-chome Higashi-omiya	Thứ Ba, Thứ Sáu	Thứ Năm	Thứ Hai	Thứ Sáu
い 1-3-chome Higashi-omiya, Higashi-omiya (Oaza)	Thứ Ba, Thứ Sáu	Thứ Năm	Thứ Hai	Thứ Sáu
い Higashi-monzen	Thứ Ba, Thứ Sáu	Thứ Năm	Thứ Hai	Thứ Sáu
い Hizako	Thứ Ba, Thứ Sáu	Thứ Năm	Thứ Hai	Thứ Sáu
い 1-5-chome Takasago, Takasago (Oaza)	Thứ Ba, Thứ Sáu	Thứ Năm	Thứ Hai	Thứ Sáu
い 1- và 2-chome Futano, Futano (Oaza)	Thứ Ba, Thứ Sáu	Thứ Năm	Thứ Hai	Thứ Sáu
い Hoirasaki-cho	Thứ Ba, Thứ Sáu	Thứ Năm	Thứ Hai	Thứ Sáu
い Marugasaki-cho, Marugasaki (Oaza)	Thứ Ba, Thứ Sáu	Thứ Năm	Thứ Hai	Thứ Sáu
い Mikura	Thứ Ba, Thứ Sáu	Thứ Năm	Thứ Hai	Thứ Sáu
い Minami-nakano	Thứ Ba, Thứ Sáu	Thứ Năm	Thứ Hai	Thứ Sáu
い Minami-nakamaru	Thứ Ba, Thứ Sáu	Thứ Năm	Thứ Hai	Thứ Sáu
い 1-4-chome Yatsuyama, Yatsuyama (Oaza)	Thứ Ba, Thứ Sáu	Thứ Năm	Thứ Hai	Thứ Sáu
い Miyamae	Thứ Ba, Thứ Sáu	Thứ Năm	Thứ Hai	Thứ Sáu
い Yama	Thứ Ba, Thứ Sáu	Thứ Năm	Thứ Hai	Thứ Sáu

Văn phòng quản lý rác thải phía Tây

Quận Urawa	RĐĐ	RK	BTN-1	BTN-2
い 1-5-chome Ohara	Thứ Ba, Thứ Sáu	Thứ Năm	Thứ Hai	Thứ Sáu
い 1-8-chome Kamakizaki	Thứ Ba, Thứ Sáu	Thứ Năm	Thứ Hai	Thứ Sáu
い 1-5-chome Kizaki	Thứ Ba, Thứ Sáu	Thứ Năm	Thứ Hai	Thứ Sáu
い 1-5-chome Kishi-cho	Thứ Ba, Thứ Sáu	Thứ Năm	Thứ Hai	Thứ Sáu
い 6- và 7-chome Kishi-cho	Thứ Ba, Thứ Sáu	Thứ Năm	Thứ Hai	Thứ Sáu
い 1- và 3-chome Kitaura	Thứ Ba, Thứ Sáu	Thứ Năm	Thứ Hai	Thứ Sáu
い 2-chome Kitaura	Thứ Ba, Thứ Sáu	Thứ Năm	Thứ Hai	Thứ Sáu
い 4-chome Kitaura	Thứ Ba, Thứ Sáu	Thứ Năm	Thứ Hai	Thứ Sáu
い 5-chome Kitaura	Thứ Ba, Thứ Sáu	Thứ Năm	Thứ Hai	Thứ Sáu
い 5-chome Kitaura	Thứ Ba, Thứ Sáu	Thứ Năm	Thứ Hai	Thứ Sáu
い 1- và 2-chome Komaba	Thứ Ba, Thứ Sáu	Thứ Năm	Thứ Hai	Thứ Sáu
い 1- và 2-chome Shimmei	Thứ Ba, Thứ Sáu	Thứ Năm	Thứ Hai	Thứ Sáu
い 1-5-chome Segasaki	Thứ Ba, Thứ Sáu	Thứ Năm	Thứ Hai	Thứ Sáu
い 1-3-chome Daijo	Thứ Ba, Thứ Sáu	Thứ Năm	Thứ Hai	Thứ Sáu
い 1-chome Takasago	Thứ Ba, Thứ Sáu	Thứ Năm	Thứ Hai	Thứ Sáu
い 2-chome Takasago	Thứ Ba, Thứ Sáu	Thứ Năm	Thứ Hai	Thứ Sáu
い 3-chome Takasago	Thứ Ba, Thứ Sáu	Thứ Năm	Thứ Hai	Thứ Sáu
い 4-chome Takasago	Thứ Ba, Thứ Sáu	Thứ Năm	Thứ Hai	Thứ Sáu
い 1-, 1- và 2-chome Tokiwa	Thứ Ba, Thứ Sáu	Thứ Năm	Thứ Hai	Thứ Sáu
い 3-, 4-, 6-, 8-chome Tokiwa	Thứ Ba, Thứ Sáu	Thứ Năm	Thứ Hai	Thứ Sáu
い 5-, 9- và 10-chome Tokiwa	Thứ Ba, Thứ Sáu	Thứ Năm	Thứ Hai	Thứ Sáu
い 1-chome Naka-cho	Thứ Ba, Thứ Sáu	Thứ Năm	Thứ Hai	Thứ Sáu
い 2-chome Naka-cho	Thứ Ba, Thứ Sáu	Thứ Năm	Thứ Hai	Thứ Sáu
い 3- và 4-chome Naka-cho	Thứ Ba, Thứ Sáu	Thứ Năm	Thứ Hai	Thứ Sáu
い 1-3-chome Harigaya	Thứ Ba, Thứ Sáu	Thứ Năm	Thứ Hai	Thứ Sáu
い 4-chome Harigaya	Thứ Ba, Thứ Sáu	Thứ Năm	Thứ Hai	Thứ Sáu
い Higashi-kishi-cho	Thứ Ba, Thứ Sáu	Thứ Năm	Thứ Hai	Thứ Sáu
い 1- Higashi-takasago-cho	Thứ Ba, Thứ Sáu	Thứ Năm	Thứ Hai	Thứ Sáu
い 1-3-chome Maeji	Thứ Ba, Thứ Sáu	Thứ Năm	Thứ Hai	Thứ Sáu
い Misaki	Thứ Ba, Thứ Sáu	Thứ Năm	Thứ Hai	Thứ Sáu
い 1-3-chome Moto-cho	Thứ Ba, Thứ Sáu	Thứ Năm	Thứ Hai	Thứ Sáu
い 1-5-chome Motobuto	Thứ Ba, Thứ Sáu	Thứ Năm	Thứ Hai	Thứ Sáu
い 1-, 3-, 5- và 6-chome Pyoke	Thứ Ba, Thứ Sáu	Thứ Năm	Thứ Hai	Thứ Sáu
い 4- và 7-chome Pyoke	Thứ Ba, Thứ Sáu	Thứ Năm	Thứ Hai	Thứ Sáu

* Khu vực thu gom "rác đốt được" vào sáng sớm (1- và 3-chome Kitaura chỉ thu gom một số loại rác vào sáng sớm).
 * Vui lòng kiểm tra phạm vi của Khu Sashioji cũ tại <https://www.city.saitama.lg.jp/001/001/010/p034730.html>.

Sao bì đựng thực phẩm bằng nhựa sẽ trở thành bao bì và đồ đựng bằng nhựa từ tháng 10 năm 2024

Văn phòng quản lý rác thải phía Đông

Quận Sakura	RĐĐ	RK	BTN-1	BTN-2
い Okubo-danchi	Thứ Ba, Thứ Sáu	Thứ Năm	Thứ Hai	Thứ Sáu
い Okubo-ryoko	Thứ Ba, Thứ Sáu	Thứ Năm	Thứ Hai	Thứ Sáu
い Kami-okubo	Thứ Ba, Thứ Sáu	Thứ Năm	Thứ Hai	Thứ Sáu
い Goseki	Thứ Ba, Thứ Sáu	Thứ Năm	Thứ Hai	Thứ Sáu
い Zaitse	Thứ Ba, Thứ Sáu	Thứ Năm	Thứ Hai	Thứ Sáu
い 1-6-chome Sakawa, Sakawa	Thứ Ba, Thứ Sáu	Thứ Năm	Thứ Hai	Thứ Sáu
い 1- và 3-6-chome Shirahata	Thứ Ba, Thứ Sáu	Thứ Năm	Thứ Hai	Thứ Sáu
い 2-chome Shirahata	Thứ Ba, Thứ Sáu	Thứ Năm	Thứ Hai	Thứ Sáu
い 1- và 2-chome Shinmei	Thứ Ba, Thứ Sáu	Thứ Năm	Thứ Hai	Thứ Sáu
い 1- và 2-chome Seki	Thứ Ba, Thứ Sáu	Thứ Năm	Thứ Hai	Thứ Sáu
い Shimo-okubo	Thứ Ba, Thứ Sáu	Thứ Năm	Thứ Hai	Thứ Sáu
い Shuku	Thứ Ba, Thứ Sáu	Thứ Năm	Thứ Hai	Thứ Sáu
い Shirakawa	Thứ Ba, Thứ Sáu	Thứ Năm	Thứ Hai	Thứ Sáu
い Jinde	Thứ Ba, Thứ Sáu	Thứ Năm	Thứ Hai	Thứ Sáu
い 1-3- và 5-chome Tajima	Thứ Ba, Thứ Sáu	Thứ Năm	Thứ Hai	Thứ Sáu
い 4-chome Tajima	Thứ Ba, Thứ Sáu	Thứ Năm	Thứ Hai	Thứ Sáu
い 6-chome Tajima	Thứ Ba, Thứ Sáu	Thứ Năm	Thứ Hai	Thứ Sáu
い 7-10-chome Tajima	Thứ Ba, Thứ Sáu	Thứ Năm	Thứ Hai	Thứ Sáu
い Tsukamoto	Thứ Ba, Thứ Sáu	Thứ Năm	Thứ Hai	Thứ Sáu
い 1- và 1-5-chome Dojo, Dojo (Oaza)	Thứ Ba, Thứ Sáu	Thứ Năm	Thứ Hai	Thứ Sáu
い 2-chome Dojo	Thứ Ba, Thứ Sáu	Thứ Năm	Thứ Hai	Thứ Sáu
い 1-4-chome Nakajima, Nakajima	Thứ Ba, Thứ Sáu	Thứ Năm	Thứ Hai	Thứ Sáu
い 1-10-chome Nishibori, Nishibori	Thứ Ba, Thứ Sáu	Thứ Năm	Thứ Hai	Thứ Sáu
い Nishibori (Lamiya Urawa High-rise)	Thứ Ba, Thứ Sáu	Thứ Năm	Thứ Hai	Thứ Sáu
い 1-4-chome Machiya, Machiya (Oaza)	Thứ Ba, Thứ Sáu	Thứ Năm	Thứ Hai	Thứ Sáu
い 1-4-chome Minami-omoya, Minami-omoya	Thứ Ba, Thứ Sáu	Thứ Năm	Thứ Hai	Thứ Sáu
い 1- và 2-chome Yamakubo, Yamakubo	Thứ Ba, Thứ Sáu	Thứ Năm	Thứ Hai	Thứ Sáu

Văn phòng quản lý rác thải phía Đông

Quận Urawa	RĐĐ	RK	BTN-1	BTN-2
い 1-5-chome Ohara	Thứ Ba, Thứ Sáu	Thứ Năm	Thứ Hai	Thứ Sáu
い 1-8-chome Kamakizaki	Thứ Ba, Thứ Sáu	Thứ Năm	Thứ Hai	Thứ Sáu
い 1-5-chome Kizaki	Thứ Ba, Thứ Sáu	Thứ Năm	Thứ Hai	Thứ Sáu
い 1-5-chome Kishi-cho	Thứ Ba, Thứ Sáu	Thứ Năm	Thứ Hai	Thứ Sáu
い 6- và 7-chome Kishi-cho	Thứ Ba, Thứ Sáu	Thứ Năm	Thứ Hai	Thứ Sáu
い 1- và 3-chome Kitaura	Thứ Ba, Thứ Sáu	Thứ Năm	Thứ Hai	Thứ Sáu
い 2-chome Kitaura	Thứ Ba, Thứ Sáu	Thứ Năm	Thứ Hai	Thứ Sáu
い 4-chome Kitaura	Thứ Ba, Thứ Sáu	Thứ Năm	Thứ Hai	Thứ Sáu
い 5-chome Kitaura	Thứ Ba, Thứ Sáu	Thứ Năm	Thứ Hai	Thứ Sáu
い 5-chome Kitaura	Thứ Ba, Thứ Sáu	Thứ Năm	Thứ Hai	Thứ Sáu
い 1- và 2-chome Komaba	Thứ Ba, Thứ Sáu	Thứ Năm	Thứ Hai	Thứ Sáu
い 1- và 2-chome Shimmei	Thứ Ba, Thứ Sáu	Thứ Năm	Thứ Hai	Thứ Sáu
い 1-5-chome Segasaki	Thứ Ba, Thứ Sáu	Thứ Năm	Thứ Hai	Thứ Sáu
い 1-3-chome Daijo	Thứ Ba, Thứ Sáu	Thứ Năm	Thứ Hai	Thứ Sáu
い 1-chome Takasago	Thứ Ba, Thứ Sáu	Thứ Năm	Thứ Hai	Thứ Sáu
い 2-chome Takasago	Thứ Ba, Thứ Sáu	Thứ Năm	Thứ Hai	Thứ Sáu
い 3-chome Takasago	Thứ Ba, Thứ Sáu	Thứ Năm	Thứ Hai	Thứ Sáu
い 4-chome Takasago	Thứ Ba, Thứ Sáu	Thứ Năm	Thứ Hai	Thứ Sáu
い 1-, 1- và 2-chome Tokiwa	Thứ Ba, Thứ Sáu	Thứ Năm	Thứ Hai	Thứ Sáu
い 3-, 4-, 6-, 8-chome Tokiwa	Thứ Ba, Thứ Sáu	Thứ Năm	Thứ Hai	Thứ Sáu
い 5-, 9- và 10-chome Tokiwa	Thứ Ba, Thứ Sáu	Thứ Năm	Thứ Hai	Thứ Sáu
い 1-chome Naka-cho	Thứ Ba, Thứ Sáu	Thứ Năm	Thứ Hai	Thứ Sáu
い 2-chome Naka-cho	Thứ Ba, Thứ Sáu	Thứ Năm	Thứ Hai	Thứ Sáu
い 3- và 4-chome Naka-cho	Thứ Ba, Thứ Sáu	Thứ Năm	Thứ Hai	Thứ Sáu
い 1-3-chome Harigaya	Thứ Ba, Thứ Sáu	Thứ Năm	Thứ Hai	Thứ Sáu
い 4-chome Harigaya	Thứ Ba, Thứ Sáu	Thứ Năm	Thứ Hai	Thứ Sáu
い Higashi-kishi-cho	Thứ Ba, Thứ Sáu	Thứ Năm	Thứ Hai	Thứ Sáu
い 1- Higashi-takasago-cho	Thứ Ba, Thứ Sáu	Thứ Năm	Thứ Hai	Thứ Sáu
い 1-3-chome Maeji	Thứ Ba, Thứ Sáu	Thứ Năm	Thứ Hai	Thứ Sáu
い Misaki	Thứ Ba, Thứ Sáu	Thứ Năm	Thứ Hai	Thứ Sáu
い 1-3-chome Moto-cho	Thứ Ba, Thứ Sáu	Thứ Năm	Thứ Hai	Thứ Sáu
い 1-5-chome Motobuto	Thứ Ba, Thứ Sáu	Thứ Năm	Thứ Hai	Thứ Sáu
い 1-, 3-, 5- và 6-chome Pyoke	Thứ Ba, Thứ Sáu	Thứ Năm	Thứ Hai	Thứ Sáu
い 4- và 7-chome				