

가정용 쓰레기의 반입

신청하는 곳 **쓰레기 반입 콜센터** TEL 050-3033-8229
문의처 (계각제에 관한 사항) 환경시설관리과 TEL 048-829-1343

토요일·공휴일·2024년 12월 30일~12월 31일은 예약제입니다.
토요일은 오전에만 반입이 가능하며 일요일에는 반입이 불가능합니다.

시절 내 공사로 인해 반입 접수가 일시 중지될 수 있습니다. 자세한 내용은 반입 시설의 홈페이지를 확인해 주십시오.

쓰레기 반입 예약제에 대해서

쓰레기 처리시설로 직접 반입하는 건수가 증가함에 따라 인근 도로의 교통 정체로 시민들이 불편을 겪고 있습니다. 따라서, 각 쓰레기 시설로 토요일·공휴일·연말에 직접 반입하려는 경우에는 사전 예약이 필요합니다. (평일은 예약 불요)

1 쓰레기 반입 콜센터에 전화하여 예약 신청을 한다

월~금요일 8:30~17:00

신청하는 곳 **쓰레기 반입 콜센터** (예약 전용) TEL 050-3033-8229 (토·일요일, 공휴일 및 12월 30일~1월 3일은 휴무)

1 쓰레기 종류 2 전화번호 3 성명, 주소 4 반입 희망일 5 반입 예정의 쓰레기 처리시설명을 알려주십시오.

※하루에 예약 가능한 건수에는 제한이 있습니다. 당일 예약은 불가하며, 반입 희망일의 1개월 전부터 예약이 가능합니다.

※1세대당 1회의 예약이 가능하며, 예약한 반입일의 다음 영업일까지는 다음 예약이 불가능합니다.

※1회 예약에는 차량 1대로 1회 반입이 가능합니다.

※정각·연어 장폐가 있는 부은 반입시에 증명서를 제시하면 예약 없이도 반입 가능합니다.

2 예약번호를 메모한다

예약 신청시에 반입일의 접수시에 필요한 예약번호를 안내드리니 메모 등으로 기록해 주십시오.

3 쓰레기를 예약일에 반입한다

쓰레기 처리시설에서의 접수시에 예약번호를 확인합니다.

연락처 일람 (2024년 4월 1일)

대형 쓰레기의 호별 수거에 관한 사항	대형 쓰레기 접수센터 (예약 전용)	TEL 048-878-0053	
쓰레기 반입 예약에 관한 사항	쓰레기 반입 콜센터 (예약 전용)	TEL 050-3033-8229	
쓰레기 분별에 관한 사항 쓰레기 수거·미수거에 관한 사항 쓰레기 감량·자원화 개발활동 관련 사항	폐기물 대책과 우리와구 도키와 6-4-4	TEL 048-829-1336 FAX 829-1991	
쓰레기 분별에 관한 사항 쓰레기 수거·수집소에 관한 사항 후라이어 수거에 관한 사항 [정소사무소] (자극별 정장사무소는 16과 19페이지 참조)	세부 정소 사무소 니시구 호라이 52-1 도부 정소 사무소 미도리구 오사키 317	TEL 048-623-3899 FAX 622-9144 TEL 048-878-0956 FAX 878-0960	
가정 쓰레기의 직접 반입에 관한 사항 [쓰레기 처리시설] ※반입 시간에 대해서는 9페이지 참조 ※도부 환경센터로 직접 반입이 가능한 것은 타는 쓰레기에 한합니다. ※평일에 콜린센터 오사키로 직접 반입이 가능한 것은 타는 쓰레기와 대형 쓰레기에 한합니다.	세부 환경센터 니시구 호라이 52-1 도부 환경센터 미누마구 히지코 626-1 콜린센터 오사키 미도리구 오사키 317 사쿠라 환경센터 사쿠라구 시비라키 4-2-1	TEL 048-623-4100 FAX 622-5353 TEL 048-684-3802 FAX 686-0466 TEL 048-878-0989 FAX 878-0959 TEL 048-710-6010 FAX 838-5310	
쓰레기 분별에 관한 사항 [구정 구라시 응원실]	니시구청 구라시 응원실 기타구청 구라시 응원실 오미야구청 구라시 응원실 미누마구청 구라시 응원실 주오구청 구라시 응원실 사쿠라구청 구라시 응원실 우리와구청 구라시 응원실 미나미구청 구라시 응원실 미도리구청 구라시 응원실 이와쓰키구청 구라시 응원실	니시구 니시오미야 3-4-2 기타구 미야하라초 1-852-1 오미야구 기시키토 1-124-1 미누마구 호리시키토 12-36 주오구 시모오지야이 5-7-10 사쿠라구 도조 4-3-1 우리와구 도키와 6-4-4 미나미구 벳소 7-20-1 미도리구 나카오 975-1 이와쓰키구 홉초 3-2-5	TEL 048-620-2627 FAX 620-2762 TEL 048-669-6027 FAX 669-6162 TEL 048-646-3027 FAX 646-3162 TEL 048-681-6027 FAX 681-6162 TEL 048-840-6027 FAX 840-6162 TEL 048-856-6137 FAX 856-6273 TEL 048-829-6052 FAX 829-6231 TEL 048-844-7137 FAX 844-7270 TEL 048-712-1137 FAX 712-1272 TEL 048-790-0128 FAX 790-0262
쓰레기 감량/자원화 개발에 관한 사항	자원순환정책과 우리와구 도키와 6-4-4	TEL 048-829-1338 FAX 829-1991	

MEMO

발행원 **폐기물 대책과** TEL 048-829-1336 FAX 829-1991

외국어판 매뉴얼과 쓰레기 분별 앱
(영어, 중국어, 한국어, 베트남어, 포르투갈어)도 있습니다.

가정쓰레기의 배출매뉴얼

사이타마시

2024년도판

최신 연도판을
사용하십시오

보조배터리는 수집소에
배출하지 않고 전지
회수함에!

(화재의 원인이 되기 때문)

쓰레기 분별 앱을 이용하세요!

사이타마시 쓰레기 분별 앱 검색



iOS판

Android판

※영어, 중국어, 한국어, 베트남어, 포르투갈어에도 대응하고 있습니다.
※브라우저판 쓰레기 분별 사전도 있습니다.



2024년 10월부터
자원을 1류의
분별이 변경되었습니다
(2페이지 참조)

사이타마시 환경캐릭터
사이짱

사이타마시의「사이」와 사이리요(재미용)의 앞 글자「사이」를 따서 만든 이름입니다.

연말연시 쓰레기수거 1월 1일~1월 3일은 수거하지 않습니다. 그 외는 평소와 같이 수거합니다.

종류별	수거요일	최종일	개시일	종류별	수거요일	최종일	개시일
타는 쓰레기	월·목요일	12/30(월)	1/6(월)	타지 않는 쓰레기		12/31(화)	1/6(월)
	화·금요일	12/31(화)	1/7(화)	유해위험 쓰레기	-	각지의 각 지구의 수거요일	이후의 각 지구의 수거요일
	수·토요일	12/28(토)	1/4(토)	자원을 1·2류			

2024년도판

쓰레기 수거요일 기입란 P.18, 19의 수거요일 일련번호를 확인하십시오	자원을 1류 (6페이지 참조)	종류별 투명 봉투 2024년 9월까지의 반투명 봉투도 가능	매주 <input type="checkbox"/> 요일
	자원을 2류 (7페이지 참조)	종류별로 끈 등으로 묶는다	
	유해위험 쓰레기 (7페이지 참조)	종류별 투명 봉투	매주 <input type="checkbox"/> 요일
	타지 않는 쓰레기 (8페이지 참조)	투명 봉투	
	타는 쓰레기 (8페이지 참조)	투명 봉투 또는 반투명 봉투	매주 <input type="checkbox"/> <input type="checkbox"/> 요일

●수거일의 오전 8시 30분까지, 타는 쓰레기 조조지구는 오전 5시 30분(지역에서 정한 시간)까지 배출하십시오.
●개인사업이나 단체활동을 포함하여 사업소에서 나오는 쓰레기는 가정쓰레기 수집소에 배출 불가능합니다.

발행원
2
3
4
5
6
7
8
9
10
11
12
13
14
15
16
17
18

모두 함께 만들어요! 빙그르르 도는 순환형 “사이타마”

현재의 쓰레기 양과 삭감 목표 사이타마시의 2022년도 1인당 1일 쓰레기 배출량은 492g이었습니다. 2027년도말까지 456g으로 줄이려는 목표가 있습니다.



신중 코로나바이러스 감염확산을 방지하는 쓰레기 배출방법 신중 코로나바이러스의 감염확산 방지를 위하여 다음 사항에 주의합니다.

①쓰레기를 배출할 때는 잘 묶어주세요!
제대로 묶지 않으면 쓰레기가 산란하여 바이러스가 확산될 수 있습니다.
확산 방지를 위하여 봉투를 잘 묶습니다!
사용한 마스크는 타는 쓰레기로 배출하십시오.

②쓰레기를 배출한 후에는 손을 깨끗이 씻어주세요!
쓰레기를 배출한 손에도 바이러스가 묻어 있을지도 모릅니다.
손 씻기를 통해 바이러스를 제거합니다!

2024년 10월 1일부터 쓰레기 배출방법이 변경됩니다

2024년 10월 1일부터, 지금까지 「타는 쓰레기」로 배출하던 샴푸나 세제용기, 포장재 등의 「상품을 담거나 포장한 플라스틱으로 내용물을 꺼내거나 사용 후 불필요해진 것」을 「용기포장용 플라스틱」으로 배출해야 합니다.



용기포장용 플라스틱은 투명 봉투 (반투명 봉투는 불가) 에 넣어서 배출하십시오

쓰레기 배출을 더욱 스마트하게 사이타마시 쓰레기 분별 앱

- ★포인트1★ **쓰레기 분별 사전**
품목별로 검색할 수 있어 찾기가 편리!
- ★포인트2★ **수집일 달력**
어떤 쓰레기를 언제 배출할지 혼동없이 안심!
- ★포인트3★ **경보 기능**
배출일을 잊지 않아요!
- ★포인트4★ **쓰레기 배출방법**
종류별 배출방법의 주의점을 알아요!
- ★포인트5★ **다언어 대응**
영어·중국어·한국어·베트남어·포르투갈어에 대응!

다운로드 방법
아래의 방법으로 다운로드 가능합니다!
●오른쪽의 QR 코드를 스캔하여 다운로드
●「App Store」 또는 「Google Play」에서 「사이타마시 쓰레기 분별 앱」을 검색하고 다운로드

무료 배포 중!

iOS 판 Android 판

잘못된 분별이 원인으로 스프레이 캔이나 리튬이온 전지 등에서 화재 발생 화재 발생!

수거차나 파쇄시설에서 화재가 발생할 수 있습니다. 파쇄시설에서 화재가 일어나면 처리가 중단될 뿐만 아니라 시설을 복구하는데 막대한 비용이 들기도...
2023년 4월의 발생한 사쿠라 환경센터의 화재로 3,000만엔의 복구비용이 소요되었습니다.

올바른 배출방법 「전지」
가열식 담배·전지 담배
소형가전에 내장된 리튬이온 전지 등의 충전식 전지를 분리하고 테이프를 붙여 절연처리한 후 「전지 회수함」(P12 참조)에

올바른 배출방법 「스프레이 캔」
유해위험 쓰레기 수거일(P7참조)에 「내용물 있음(中身あり)」이라고 표기한 후 내용물 없는 쓰레기로 분리하여 배출한다

회재사고 방지를 위하여 내용물이 잘 보이는 투명 봉투에 넣어 배출하십시오. 또한 사고의 원인이 될 수 있으니 직시광선을 피해서 배출하십시오.

전지 회수함
※ 전지를 제거한 가전제품은 전지 회수함 옆에 비치된 소형가전 회수함(P12참조)에 넣어 주십시오. 분리되지 않는다면 그대로 소형가전 회수함에 넣으십시오. 들어가지 않는다면 시설로 가져가십시오.

소형가전 회수함
Ni-Cd Ni-MH Li-ion
일반기타제품인 JBRC

위의 마크가 있는 전지는 일반기타제품인 JBRC에서 재활용을 하고 있으니 전지 회수함에! (가전제품 판매점 등에 비치된 회수함도 가능합니다)

가정에서 배출되는 자원물의 재활용

자원물 1류

(병·캔·페트병·식품포장용 플라스틱)



가정에서의 배출방법 종류별로 분리하여 투명봉투 또는 반투명 쓰레기 봉투에 넣고 각 지구에서 정한 요일에 수집소에 배출합니다. 자원화 시설에 반입합니다. 반입된 후, 자원물은 아래와 같이 종류별로 중간처리됩니다.

2024년 10월부터는 투명봉투만 가능합니다.

자원화 시설에서의 처리

병(유리조각)



재활용 안되는 것(이물질)을 제거하고 색상별로 나눕니다. (원색·갈색·기타 색)

배각 및 자원화위탁

생산공장에서 재생된 재활용품

병(유리조각)을 재활용한 것



● 왜 색상별로 선별할까?
색상별로 분류하면 보다 효율적으로 재활용품으로 거듭날 수 있습니다. 예를 들어, 원색병·갈색병의 대부분은 유리병으로 재생됩니다. 다른 색상의 유리병은 병이 아닌 다른 제품으로 재생되는 경우가 많습니다.

*위하는 재활용품의 일례입니다.

캔



재활용 안되는 것(이물질)을 제거하고, 스틸캔과 알루미늄캔을 분리한 후 프레스(압축)합니다.

배각

스티캔을 재활용한 것



알루미늄캔을 재활용한 것



*위하는 재활용품의 일례입니다.

페트병



♻️ 마크가 있는 것에서 재활용 안되는 것(이물질)을 제거하고 큐브 형태로 묶은 베일(압축·포장)로 만듭니다.

배각 및 자원화위탁

페트병을 재활용한 것



*우리 시에서는 적절한 재생 이용을 추진하기 위하여 극대 재활용을 지원하고 있습니다.

*뚜껑도 재활용되고 있습니다. **2024년 10월부터 명칭이 '용기포장용 플라스틱'으로 변경됩니다**

식품포장용 플라스틱



♻️ 마크가 있는 것에서 재활용 안되는 것(이물질)을 제거하고 베일(압축·포장)로 만듭니다.

자원화위탁

식품포장용 플라스틱을 재활용한 것



또한, 위의 예 외에도 가스화 등을 통해 암모니아, 메탄올 등의 화학원료나 연료로도 재생이용됩니다.

*위하는 재활용품의 일례입니다.

자원물 2류

(폐지류·섬유)



가정에서의 배출방법 종류별로 분리하여 끈으로 묶고 각 지구에서 정한 수거요일에 수집소에 배출합니다. 수거한 폐지류·섬유는 직접 도매상에 가져가 매각하고 있습니다.

폐지 도매상에서의 작업

폐지

얼룩 등으로 재활용이 불가한 것은 제외된 후 종류별(신문·잡지류 및 기타 종이·골판지박스·우유팩)로 포장합니다.



만일 수거일에 비가 온다면 다음 수거일에 배출하십시오.

재활용 (재생이용)

제지공장에서 재생된 재활용품



신문은 신문·잡지 등으로, 잡지 및 기타 종이는 잡지·과자나 케이크 상자 등으로, 골판지박스는 골판지박스·종이상자 등으로, 우유팩은 화장지나 티슈 등으로 재생됩니다.

*위하는 재활용품의 일례입니다.

섬유 도매상에서의 작업

섬유

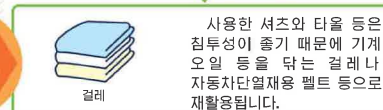
얼룩 등으로 재사용 또는 재활용이 불가한 것은 제외된 후 포장합니다.



만일 수거일에 비가 온다면 다음 수거일에 배출하십시오.

재활용 (재생이용)

제지공장에서 재생된 재활용품



사용한 셔츠와 티올 등은 침투성이 좋기 때문에 기계 오일 등을 닦는 걸레나 자동차단열재용 펠트 등으로 재활용됩니다.

*위하는 재활용품의 일례입니다.

소형가전

배출방법

시내 54곳에 비치된 회수함에 넣어주세요. 회수함에 들어가지 않는 크기는 도부 환경센터에 제외한 각 쓰레기 처리시설에 직접 반입 가능합니다. *분리가능한 전자·배터리는 분리된 후 친지 회수함에 넣어주세요.

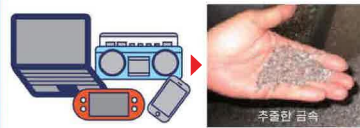
회수한 소형가전은 국가가 인정한 업체로 인도되어 분해공정을 거쳐 재자원화 됩니다.

재자원화 시설에서의 처리

소형가전

수거한 소형가전을 작게 분쇄하여 금·은·동 등의 귀중한 금속을 추출합니다.

*재이용은 하지 않고 모두 분쇄합니다.



재활용 (재생이용)

생산공장에서 재생된 재활용품



추출된 금속은 새로운 제품의 재료로서 활용됩니다.

*위하는 재활용품의 일례입니다.

수집소에 배출 가능한 쓰레기의 배출방법

분별종류별로 다른 수거차가 배치되기 때문에 수거시간이 상이하지만, 수거 당일 **오전 8시30분** ▶ 지구별 수거요일에 대해서는 타는 쓰레기 조조지구는 **오전 5시 30분** (지역별로 정해진 시간) 까지 배출하십시오. P18·19를 참조하십시오.

자원물 1류

자원물 2류

유해위험 쓰레기

타지 않는 쓰레기

타는 쓰레기

자원물 1류

매주 요일

종류별로 투명 봉투

2024년 9월까지의 반투명 봉투도 가능

병



병으로 배출 불가합니다
화장품·의약품·기름병
※라벨을 잘 수 없다면 그대로 배출하십시오.

타지 않는 쓰레기로

캔



캔으로 배출 불가합니다
스프레이 캔
오일 캔
※뚜껑 버리는 방법은 아래 참조.

유해위험 쓰레기로

타지 않는 쓰레기로

페트병



페트병으로 배출 불가합니다
식품유 용기
의료용 주사바늘
※뚜껑 버리는 방법은 아래 참조.

타는 쓰레기로

의료기관 등에

식품포장용 플라스틱

2024년 10월부터 명칭이 「공기포장용 플라스틱」으로 변경되어, 수거대상이 확대됩니다. 자세한 사항은 2페이지를 참조

- 식품을 포장하고 있고 **중**마크가 있는 것.
- 가정의 수자원 낭비를 방지하기 위해 가볍게 행구어 이물질이 제거될 정도의 것. 세제를 사용할 필요는 없습니다.

반찬 용기, 커피 용기, 음료 용기, 두부 용기, 중전식 전지 등 (P12참조)

식품포장용 플라스틱으로 배출 불가합니다

- 플라스틱이지만 식품포장용이 아닌 것 (미요네즈 등의 용기, 닛토 용기)
- 플라스틱이지만 식품포장용이 아닌 것 (세제 등의 용기, 장난감)

타는 쓰레기로

회수함 전지

※뚜껑 버리는 방법



● 자원물 1류 ● 자원물 2류 ● 유해위험 쓰레기 ● 타지 않는 쓰레기 ● 타는 쓰레기

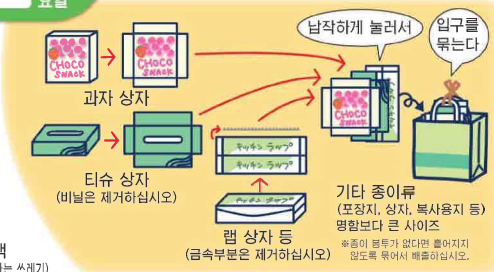
자원물 2류

매주 요일

종류별로 접어서 끈으로 묶는다

※물에 젖으면 재활용이 불가하니 우선시에는 다음 수거일에 배출하십시오.

폐지류



※냄새가 났, 젖, 염수증 (감염지), 핵발전표 (탄소용지), 압착염서, 사진, 스티커, 은박지(스탬핑용일), 종이컵(방수기공), 상태가 더러운 것은 타는 쓰레기로

섬유



헨 옷, 헨 천, 헨 타올, 타올갓, 담요, 커튼, 정장, 코트, 점퍼, 스웨터, 트레이닝복 등
※우모, 양모·셀·솜 등이 들어간 것, 심하게 더러운 것은 타는 쓰레기로.
※일부 지역에서는 폐지의 로반 방식을 위하여 오전과 오후로 나누어 2회 수거하고 있습니다. 수거일 오전 8시 30분까지 배출된 것은 수거됩니다.

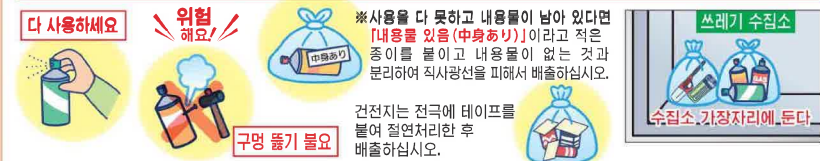
세탁해서 건조한 후 접는다

유해위험 쓰레기

매주 요일

종류별로 투명 봉투

라이터나 스프레이 캔 등을 타지 않는 쓰레기와 함께 배출하며 수거차 내부에서 폭발하는 사고가 잇따르고 있습니다. 반드시 타지 않는 쓰레기와 별도로 아래의 종류별로 나온 뒤 각각 투명 봉투에 넣어 수집소의 가장자리에 배출하십시오.



수은이 함유된 물질
수은을 함유한 유해위험 쓰레기는 올바른 방법으로 배출합니다
수은은 독성이 강하고 사람의 건강과 환경에 심각한 영향을 미치는 물질입니다. 가정에서 불필요해진 수은 사용 폐기물은 반드시 정해진 날에 올바른 방법으로 「유해위험 쓰레기」로 폐기에 주십시오.

아래의 전지는 수집소에 배출 불가합니다
전지(단추식·충전식)는 전지 회수함(P12)이나 판매점에 비치된 회수함(P3)에
단추식 전지
충전식 전지
전지(단추식·충전식)는, 전극에 테이프를 붙이는 등 절연처리 후 배출하십시오.

자원물 1류

자원물 2류

유해위험 쓰레기

타지 않는 쓰레기

타는 쓰레기

타지 않는 쓰레기

매주 요일



배출 불가합니다

예

- 라이터, 스프레이 캔, 리튬이온 전지, 충전식 전지, 드라이어, 이어폰·보청기·마우스
- 도자기, 냄비·주전자, 우산, 전자레인지, 식칼, 식용유 병, 전구 (LED포함), 유리류, 청소기(코드식), 가스레인지, 가스렌지, 가스팬이더, 의상케이스, 내화유리, 오일캔, 18L 사각캔, 화장품병, 약약품병, 샴주제, 살충제

예외

- 리튬이온 전지 ※화재의 원인이 되므로 타지 않는 쓰레기로 배출하지 마십시오.
- 충전식 전지 ※가전제품용 대상 4종류 (TV, 에어컨, 세탁기·의류건조기, 방풍고·냉장고), PC는 수거할 수 없습니다.
- 드라이어 ※석유 스토브는 통유리를 다 비우십시오. (본체에 남아있는 등유도 비우십시오) ※병·캔의 내용물을 제거하십시오. ※화재의 원인이 될 수 있으니 전지를 사용하는 제품은 전지를 분리하십시오. ※봉투에 들어가지 않는 크기는 「타지 않는 쓰레기(もたないごみ)」라고 표시한 종이를 붙여주십시오.

▶30cm×15cm 이내의 가전제품은 회수함으로도 회수하고 있습니다. (P12참조)
라이터, 스프레이 캔, 리튬이온 전지가 타지 않는 쓰레기와 함께 배출되어 수거차 내부에서 폭발하는 사고가 잇따르고 있습니다.

타는 쓰레기

매주 요일



예

- 음식쓰레기, 장난감, 세제·샴푸 등의 용기, 비닐 (고무)호스, 양탄자, 카펫, 종이 가자귀, 포장용·냉장용 발포 스티로폼, 비디오·케세트테이프, CD 등, 이불, 스프링이 들어 있지 않은 매트리스, 대나무 꼬치 등, 튀김유, 지엽 (3류음·3통통까지)

예외

- 음식쓰레기 ※장미 등의 가시가 있는 가지를 배출할 때는 작업자가 다치지 않도록 「가시 주의(とげ注意)」라고 표시한 종이를 붙여주십시오. ※강을 오염시키지 않기 위해 음식물 쓰레기 등은 싱크대의 상각채형 등으로 거르고, 튀김유는 종이해 흡수시키거나 용지켜 버리십시오. ※액체 (액상) 는 배출 불가합니다. 종류에 따라서 처리방법이 상이하니 P14-17 「쓰레기 분별 조건표」를 확인하십시오. ※식품포장용 이외의 플라스틱은 타는 쓰레기로 배출하십시오.

수집소에 배출 불가한 것	90cm 이상의 쓰레기 이차 등에 따른 일시적 대량 쓰레기 가전제품용 대상품목 등 업무 등 사업장 쓰레기	P9「대형 쓰레기·특정정적처리 곤란물」을 참조하십시오. 쓰레기 처리시설에 직접 반입하거나 쓰레기 수거업체에 의뢰하십시오. 시에서 소개해 드립니다. 사이타마시의 홈페이지에서도 확인할 수 있습니다. (홈페이지 첫 화면에서 「일반폐기물 수거운반 허가업체 일람」으로 검색하십시오.) P10-11「가전제품용 대상품목」 등을 참조하십시오. 「사이타마시 사업쓰레기 처리안내」를 참고하여 처리하십시오. 업무 등 사업활동으로 발생한 쓰레기는 사업자가 처리해야 합니다.
---------------	--	--

수거 불가한 쓰레기의 경우, 빨간 스티커가 붙습니다. 체크된 이유를 확인하고 대응해 주십시오.
※방치하면 다른 수집소 이용자들에게 불편을 줄 수 있으니 반드시 본인이 적절히 처리해 주십시오.

수집소에 배출 불가능한 쓰레기의 배출방법

대형 쓰레기 한 번의 길이 또는 직경이 최대90cm 이상, 2m 미만인 쓰레기
특정정적처리 곤란물 시의 처리시설에서는 처리 불가능한 것 P10-11「시에서는 수거·처리 불가능한 것」을 제외

쓰레기 처리시설에 직접 반입 현금납부

본인이 반입한 경우에 한합니다. ※사이타마시에 거주 중인 것을 확인할 수 있는 것 (운전면허증·보험증 등)을 지참하십시오.

대형 쓰레기 등의 처리수수료

100kg 미만·무료
단, 100kg 이상인 경우는 최초의 10kg에서 10kg마다 22엔, 10엔 미만의 잔여액은 버림
※종류에 따라 수율 불가할 수 있습니다. (P10-11「시에서는 수거·처리불가능한 것」참조) 등, 종류에 따라 1회당 수율개수에 제한을 두고 있습니다. 사전에 처리시설에 문의하십시오.
※쓰레기 분별 상태가 나쁘면 반입을 거부할 수 있습니다.
※수수료는 시실에서 개량할 무기로 계산합니다.
※사업 (자영업 포함)장에서 나온 쓰레기는 가정쓰레기가 아닙니다.
※도부 환경센터에 직접 반입할 수 있는 것은 타는 쓰레기에 한합니다.
※클린센터 오사키에 당일 직접 반입 가능한 것은 타지 않는 대형쓰레기에 한합니다.
▶쓰레기 처리시설의 연락처는 뒤표지의 「가정쓰레기 직접 반입에 관한 사항」을 참조하십시오.

반입시간 월~금요일 8:30~12:00 / 13:00~16:30
토요일 8:30~12:00
※1월 1일~1월 3일은 휴무입니다. ※토요일, 공휴일, 연휴에 반입하려면 사전 예약이 필요합니다. ※연휴 전이나 연휴에는 예약이 집중되므로 전화연락이 어려울 수 있으니 미리 예약하십시오.

신청하는 곳 쓰레기 반입 클린센터 (예약전용)
TEL.050-3033-8229
월~금요일 8:30~17:00(토·일요일, 공휴일 및 1월 30일~1월3일은 휴무입니다) 자세한 내용은 뒤표지를 참조하십시오. ※반입일 당일 예약은 불가합니다.

특정정적처리 곤란물의 처리수수료 특정정적처리 곤란물은 크기 제한이 없습니다.

품목	처리수수료
스프링이 들어 있는 매트리스	1,650엔
스프링이 들어 있는 소파(2인용 이상) 분리되지 않는 일체형	1,650엔
스프링이 들어 있는 소파(1인용)	550엔
발레컨조대(콘크리트 받침 포함·1개)	550엔
배터리(납 배터리)	550엔
타이어(1개) 휠이 장착된 타이어는 세트로 1개당 2주	550엔
휠(1개) 휠이 장착된 타이어는 세트로 1개당 2주	550엔

※집대 매트·소파가 해체되어 스프링만 있다면 한 개로 간주합니다.

호별수거 예약제 납부권지불

※가전제품용 대상품목은 P10 참조. PC는 P11 참조.
※P10-11「시에서는 수거·처리불가능한 것」외에도 식료·별채물 등 호별수거가 불가능한 것도 있습니다.
※배출 가능한 것은 가정쓰레기 분입니다. 사업쓰레기는 불가합니다.

대형 쓰레기 등의 처리수수료

- 한 번 또는 직경이 최대 90cm 이상 2m 미만인 쓰레기 1개 550엔

1 배출할 품목의 사이즈(높이·너비·길이)를 측정한다
2개 이상인 경우에는 개수를 확인하십시오.
소파 등의 스프링 유무를 확인해 주십시오.
신청전에 반드시 측정해 두십시오.

신청방법 대형 쓰레기 접수센터 (예약전용)
TEL.048-878-0053
월~금요일 8:30~17:00(토·일요일, 공휴일 또는 1월 1일~1월 3일은 휴무입니다)
※공휴일도 접수·수거됩니다.
※휴일 다음날은 전화연락이 어려울 수 있습니다.
인터넷 ▶ <https://www.sodai.city.saitama.jp/>
접수시간: 24時間・365일(유지보수 기간 제외)

특정정적처리 곤란물의 처리수수료

품목	처리수수료	소파내부의 스프링이도 스프링입니다. 호별수거를 신청하기 전에 좌면의 뒤쪽을 헐기나 잘라서 확인하십시오.
스프링이 들어 있는 매트리스	2,200엔	
스프링이 들어 있는 소파(2인용 이상) 분리되지 않는 일체형	2,200엔	
스프링이 들어 있는 소파(1인용)	1,100엔	
발레컨조대(콘크리트 받침 포함·1개)	1,100엔	
배터리(납 배터리)	1,100엔	
타이어(1개) 휠이 장착된 타이어는 세트로 1개당 2주	1,100엔	
휠(1개) 휠이 장착된 타이어는 세트로 1개당 2주	1,100엔	

※집대 매트·소파가 해체되어 스프링만 있다면 한 개로 간주합니다.

2 대형 쓰레기 접수센터에 전화하거나 인터넷으로 수거를 신청한다

전화 신청방법 ①쓰레기의 종류와 사이즈 ②개수 (1회 4개까지) ③전화번호 메모를 준비!

※수거일까지 1개월 정도 걸리는 경우도 있으니 미리 신청하십시오. ※원칙적으로 본인 또는 친척이 신청해야 합니다.

3 사전에 수수료를 납부하고 「사이타마시 대형 쓰레기 등 처리수수료 납부권」(스티커)를 받는다

「대형 쓰레기 등 처리수수료 납부권」에 대하여

- 한 번 납부한 수수료는 환불되지 않으면 납부권의 재발행도 불가합니다.
- 부정 부지를 위해 떠려고 하면 파손됩니다. 파손된 납부권은 사용이 불가하니 주의하십시오.
- 납부권을 받을 때는 납부권에 판매일자가 표시되어 있는 지 꼭 확인하십시오.
- 영수증은 수거가 끝날 때까지 잘 보관하십시오.

수수료 납부권 취급점 (2024년 1월 현재·히라가나소)

- 세이코마트, 세븐일레온, 데일리 아카데미, 뉴데이즈 (역내 점포 제외), 패밀리마트, 미니ストップ, 로슨 시내 각 점포
- 일부 취급하지 않는 점포도 있습니다.
- 구청 구리시 응원실, 지소 (支所) · 시민의 창구

4 「사이타마시 대형 쓰레기 등 처리수수료 납부권」(스티커) 부착
납부권 기재란에 수거일, 접수번호, 쓰레기 종류를 기재하고 대형 쓰레기의 잘 보이는 곳에 품목마다 붙여 주십시오. (자세한 사항은 납부권의 뒷면을 참고하십시오)

5 수거 지정일에 대형 쓰레기를 배출한다
수거당일 오전 8시 30분까지 지정된 장소에 배출하십시오. 임회할 필요는 없습니다.
숙대(집합주택의 경우는 건물안) 수거, 자택 및 (회사, 점포, 렌탈박스 등)에서의 수거는 하지 않습니다.
※변경을 원하면 수거 지정일의 영업일 3일 전까지 연락하십시오. (경우에 따라 변경·추가 불가할 수도 있습니다.)
※2번 이상의 수거를 희망하는 경우에는 수거가 완료된 후 재차 수거 예약을 신청하십시오. ※당일 취소는 불가합니다.
※가정쓰레기만 수거합니다. ※1세대당 1개 예약(4개까지)입니다. ※이차 등에 따른 일시적 대량 쓰레기는 P8 참조.



내부수거신청

시에서는 수거·처리 불가능한 것

가전재활용법 대상품목

대상상품

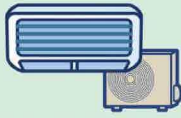
●TV

(브라운관·액정·플라즈마·유기EL)

※액정TV나 유기EL TV 중에 일차 전지 또는 축전지를 전원용으로 사용하는 것 (예: 휴대 가능한 액정 TV) 은 해당되지 않습니다.
※리얼프로젝션 TV 등 해당되지 않는 제품도 있습니다.

이러한 제품들은 최종적으로 제조한 제조업체로 회수되어 재생품화·재활용되도록 「가전재활용법」(2001년 4월 1일 시행)에서 정하고 있습니다.

●에어컨



●세탁기·의류 건조기



●냉동고·냉장고·와인셀러



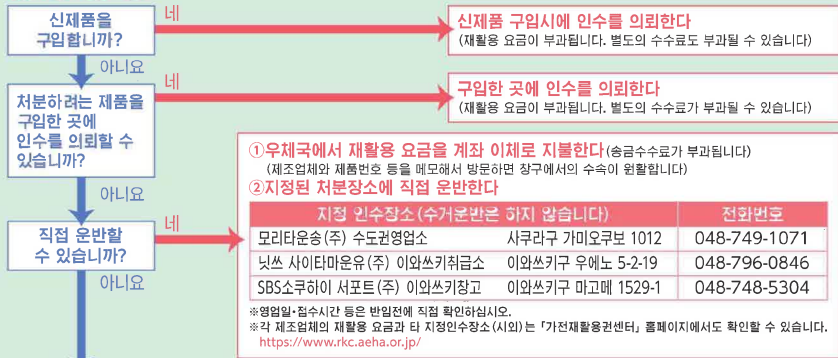
재활용 요금에 대해서는

가전재활용권센터 접수시간: 9:00~18:00 (일·공휴일 휴무)
<https://www.rkc.aeha.or.jp/> TEL0120-319640 로 문의바랍니다.

재활용 요금이란?

제조업체 등으로 회수된 가전제품을 재활용하는 경비입니다. 제조업체별로 요금이 정해져 있습니다. 제조업체, 요금을 확인한 후에 **우체국에서 지정된 용지(가전재활용권)**로 **계좌 이체**를 하십시오. **별도의 계좌 이체 수수료**가 부과됩니다. ※법령 개정 등에 따라 재활용 대상품목이 추가되거나 재활용 요금이 변경될 수 있습니다.

처분방법



가전제품을 수거·처리할 때는 「가전재활용법」 제12조 제1항 제2호에 따라 「가전재활용권」을 발급받은 업체에 의뢰하십시오.

소화기 처분방법 (스프레이식 소화기는 유해위험 쓰레기로)

소화기는 특수한 고압 용기 구조로 되어 있어 시의 처리시설에서 처리할 수 없습니다. 재활용 스티커를 구입한 후 재활용 창구에 회수를 의뢰하거나 창구에 직접 가져가면 처분할 수 있습니다.



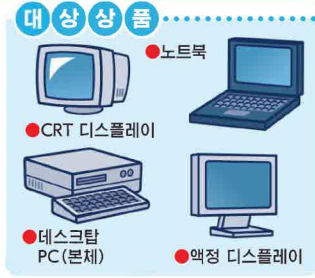
재활용 스티커 구입방법, 재활용 창구에 대해서는 (주)소화기 재활용 추진센터 <https://www.ferpc.jp/> TEL03-5829-6773 에 문의하십시오.

PC 처분방법

●제조업체에 의한 PC재활용
PC재활용마크가 표시된 PC는 원칙적으로 무료로 제조업체가 인수합니다. 자세한 사항은 **일반사단법인 PC 3R 추진협회** <https://www.pc3r.jp/> TEL03-5282-7685 에 문의하십시오. ※워드프로세서 등 대상기에 해당되지 않는 제품이 있습니다.

●시에 의한 소형가전 회수(무료)
▶P12참조
※수집소, 자택 수거는 불가합니다

●민간사업자에 의한 택배회수(본체 포함시 무료)
▶P12참조
※단, CRT 디스플레이는 3, 300원/1대
※데이터 소거 서비스(기능가능한 PC만), 자택에서의 회수서비스도 있습니다.



오토바이의 처분방법

폐기 이륜차는 국내제조업체, 수입업자 및 판매점이 협력하여 회수·재활용합니다. 이륜차 재활용 시스템을 이용하면 재활용 요금이 부과되지 않습니다. 단, 반입장소에 따라서 별도의 수거·운반요금이 발생할 수 있습니다. 자세한 사항은 **이륜차 재활용 콜센터** TEL050-3000-0727(9:30~17:00/토·일·공휴일·연말연시 등을 제외)에 문의하십시오. 또는 홈페이지 (<https://www.jarc.or.jp/motorcycle/>)에서 확인하십시오. ※본인이 분해해 도시와 이륜차 콜센터에서는 접수불가합니다.



파쇄처리가 곤란한 것 (피아노·오르간·전자오르간은 P14, P16를 참조하십시오.)

예를 들어...엔진기, 절구, 내화금고, 드럼통, 욕조, 와이어로프, 지름 10cm 이상 또는 길이 90cm 이상의 나뭇가지·뿌리·줄기, 태양열발전기, 유압식 책, 자동차 부품, 상크대·레인지후드 등의 스테인리스 제품, 범람제품, 석고 보드, 육의용 등유탱크, 스프링, 전기피아노(일렉트릭피아노), 오일히터 등

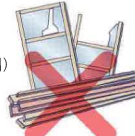
●파쇄처리가 곤란한 쓰레기 등에 대하여
아래의 허가업체에서 처리 가능할 수도 있습니다. 자세한 사항은 직접 문의 하십시오. (일반가정에서 배출한 것만 해당)
▶P14~17의 분별 조건표도 참조하십시오.

허가업체(유) 다이세 연락처: TEL048-685-8161 주소: 우라와구 오하라 5-12-1 <https://u-taisei.co.jp/>

그 외 시에서는 수거·처리 불가능한 것

시에서 수거·처리할 수 없는 것은 판매점·제조업체나 전문 처리업자에 문의하십시오.

- 독방이나 화재의 위험이 있는 쓰레기 [예] 부탄가스, 석유·가솔린, 등유 등의 광물성 오일
- 유해 쓰레기 [예] 휘발유, 농약, 극약류, 약품류 등
- 의료용 주사 바늘 등 감염의 위험이 있는 쓰레기 [예] 인슐린 주사용 바늘, 개인이 사용한 링거 바늘 등
→ 처방받은 의료기판 등 (병원이나 진료소, 조제약국)에 반납하십시오.
※위의 3종류의 쓰레기를 가정쓰레기 수집소에 배출하면 수거작업지나 처리시설 직원의 생명과 감염된 심각한 사고로 이어질 수 있으니 반드시 판매점·제조업체나 전문 처리업자에 문의하십시오.
- 프론트를 포함한 기기
●가전재활용법 대상품목의 경우 → P10을 참조하십시오.
●가전재활용법 대상품목 외의 쓰레기 → 판매점이나 제조업체, 또는 사이타마현 냉동공조공업회(TEL048-883-7075 <https://saireiko.or.jp/>)에 인수를 의뢰하거나 프론트를 제거했다는 증명서와 함께 시의 처리시설에 직접 가져오십시오.
- 사업활동에 동반한 쓰레기 [예] 사무실, 판매점, 상점, 공장, 병원, 집합주택 관리업체, 개인사업, 각종 단체 등에서 배출하는 쓰레기 (자세한 사항은 사이타마시 홈페이지 (<https://www.city.saitama.lg.jp/001/006/008/001/p002410.html>)) 에
- 개인의 주택 해체 및 개축에 따른 쓰레기 [예] 토사, 콘크리트, 블록벽, 폐지재, 세면대, 변기, 문(철제) 등
- 돌·흙·모래류 (원예용 등)
- 시에서 호별수거하고 있는 「대형 쓰레기」보다 큰 쓰레기 (한편 길이나 직경이 최대 2m이상의 대형 쓰레기)
- 시에서 처리 불가능하다고 판단한 쓰레기



수거·처리할 때는 「가전재활용법」 제12조 제1항 제2호에 따라 「가전재활용권」을 발급받은 업체에 의뢰하십시오.

소형가전·전지를 회수하고 있습니다!

소형가전 회수함(노란색)에서 회수하는 것

『30cm×15cm』의 투입구로 들어가는 가전제품과 그 부속품(아벌터 또는 코드 등도 포함)

※소형가전에 내장된 리튬이온 전지 등의 충전식 전지는 본체에서 전지를 분리하고 테이프를 붙여 절연처리 후 「전지 회수함」(하얀색)에



전지 회수함(하얀색)으로 회수 가능한 것

전지(건전지·충전식 전지·단추 전지)는 테이프를 붙여 절연처리 후 전지 회수함에!

※충전식 전지를 본체에서 분리할 수 없는 경우에는 본체와 함께 「소형가전 회수함」(노란색)에 넣어주세요. 들어가지 않는 경우에는 하기의 시설에 가져가십시오.

회수함 설치장소

회수시간은 각 시설의 영업시간과 동일합니다.

- 니시구** ● 니시구청 ● 마미야 커뮤니티센터 ● 세부 문화센터
- 기타구** ● 기타 도서관 ● 오미야 세부 도서관 ● 오스나 공민관 ● 미야하라 공민관 ● 미야하라 커뮤니티센터 ● 도쿄가스 라이프발 오미야 오미야점(민간)
- 오미야구** ● 오미야구청 ● 미야시 공민관 ● 다이세 공민관 ● 오미야하가시 공민관 ● 오미야 도서관 ● 다카하나 커뮤니티센터
- 미누마구** ● 미누마구청 ● 하루노 도서관 ● 히가시오미야 커뮤니티센터 ● 나나자토 커뮤니티센터 ● 가타나기 커뮤니티센터 ● 미누마 전문관
- 주오구** ● 주오구청 ● 요노 도서관 ● 요노미나미 도서관 ● 니시요노 커뮤니티홀 ● 스즈야 공민관 ● 가미오지아이 공민관
- 사쿠라구** ● 사쿠라구청 ● 다지마 공민관 ● 츠치야 지소 ● 오쿠보 공민관
- 우라와구** ● 우라와구청 ● 주오 도서관 ● 기시초 공민관 ● 료게 공민관 ● 우라와 공민관 ● 도키와 공민관
- 미나미구** ● 미나미구청 ● 미나미우라와 커뮤니티센터 ● 분조 공민관 ● 야다 공민관 ● 니시우라와 공민관 ● 무쓰지 공민관 ● 켄마에 공민관 ● 도쿄가스 라이프발 우라와 무사시우라와점(민간)
- 미도리구** ● 미도리구청 ● 오부사토 공민관 ● 미조노 공민관 ● 미조노 커뮤니티센터
- 이와쓰키구** ● 이와쓰키구청 ● 커뮤니티센터 이와쓰키 ● 이와쓰티 난부 공민관 ● 후레아이 플라자 이와쓰키 ● 이와쓰키 혼마루 공민관

※시설의 상황에 관해서는 각 시설에 문의하십시오.

회수함에 들어가지 않는다면?

회수시간은 각 시설의 업무시간과 동일합니다.

시내의 쓰레기 처리시설에 소형가전을 직접 반입할 수 있습니다.

【품목】 특정대상품목(크기 제한 없음) 예: 데스크탑PC, HDD레코더, CD플레이어, 충전식 정수기 등
※기타 품목은 시의 홈페이지를 참고하십시오(첫 화면에서 「소형가전」으로 검색).

【장소】 시내 쓰레기 처리시설(도부 환형센터 제외) ※뒤표지를 참조하십시오.

민간사업자에 의한 택배회수

국가 인정사업자로 사이타마시와 연계협정을 체결한 리넷재팬 재활용주식회사가 택배를 이용한 「PC·소형가전」회수 서비스를 실시하고 있습니다.

택배를 이용한 호별회수 사전 신청 후 희망하는 날짜와 시간(연중무휴·최단 익일)에 자택에서 회수됩니다.

① 신청

PC·스마트폰으로 신청

②별기

상자에 들어간다면 몇 개든 OK

③즉시 회수

희망하는 날짜와 시간(최단 익일)에 회수

④결제방법

- 신용카드
- 은행 네트워크 결제
- 현금

※회수시에 사가와쿠비(在川愈便) 드라이버에게 결제해 주십시오.

PC본체를 포함하면 「1박스」 무료 모니터만 이거나 본체를 포함하지 않는 경우에는 「2박스」부터 무료 ※단, CRT 디스플레이는 3,300엔/1대 회수요금 1박스1,760엔(소비세포함) ※상자에 들어간다면 몇 개든 OK! ※무엇이든 PC는 PC 데이터 소거 소프트웨어 무료 다운로드 서비스가 제공됩니다. 상자 크기: 3번 합계 140cm·20kg 이내

자세한 신청사항은 여기에서 리넷재팬 検索

<https://www.renet.jp/> TEL0570-085-800

전화접수시간 10:00 ~ 17:00 (※연말연시 제외)

소형가전재활용 협정대신·경제산업대신 인정사업자 리넷재팬 재활용주식회사

다양한 제도를 이용해 주세요!

후레아이 수거제도에 대하여

문의처 담당 청소사무소 연락처는 뒤표지를 참조하십시오. (각 지구별 담당사무소는 P18·19를 참조)

고령자나 장애인 등 스스로 수집소까지 쓰레기를 배출할 수 없는 분에게 시의 직원이 자택까지 쓰레기를 수거하러 가는 제도입니다.

- 대상자**
 - **고령자** 65세 이상 혼자 사는 고령자
 - **장애인** 혼자 사는 장애인
- ※고령자와 장애인에게 동거하는 가족이 있더라도 동거인도 고령자나 장애인으로 수집소에 쓰레기를 배출할 수 없다면 대상이 됩니다.
- ※인근에 쓰레기 배출이 가능한 친족·형제·자녀가 거주하고 있다면 대상이 안될 수 있습니다.
- 수거방법**
 - 원칙적으로 주 1회, 현관 앞 등에서 수거합니다.
 - 타는 쓰레기, 타지 않는 쓰레기, 유해위험 쓰레기, 자연물 1류·2류를 수거합니다.
 - 대형 쓰레기나 가전재활용법 대상품목(TV, 에어컨, 냉창고·냉동고, 세탁기·의류건조기), 오토바이 등 시의 시설에서 처리가 곤란한 것과 이사 등에 따른 일시적 대량쓰레기는 **수거 불가합니다.**
- 신청방법**
 - ①담당 청소사업소와 상담한 후, 본인 또는 대리인이 「후레아이 수집이용 신청서」를 제출하십시오.
 - ②신청자의 자택을 시의 직원이 방문하여 상황조사를 한 후 승인을 받으면 수거를 개시합니다.

민간사업자의 지역정보 사이트를 이용한 재이용에 대하여

사이타마시와 연계협정을 체결한 주식회사 지모티의 지역정보 사이트 「지모티」에서는 가정에서 불필요해진 가구(소파, 침대, 선반 등)나 자전거 등을 스마트폰이나 PC를 이용하여 **처분비용 없이 지역에서 수거자를 찾을 수** 있습니다.

이용방법

Web사이트와 앱 모두에서 이용 가능합니다.

- PC, 스마트폰에서 Web사이트를 통해
- iOS, Android 앱을 설치

지모티

지모티 검색 <https://jmyty.jp/>

처분비용 없음

양도이므로 처분비용이 무료. 지모티 수수료도 필요 없습니다.

지역 거래

지역에서 거래하기 때문에 배송절차가 원칙적으로 필요 없습니다.

당일 거래 가능

빠른 경우, 당일에도 거래가 완료됩니다.

※ 「지모티」 거래는 개인간의 거래입니다. 이용시에는 약관과 주의사항을 확인하십시오. 궁금한 점이 있다면 reuse@jmyty.jp로 문의하세요.

음식물 쓰레기 처리 용기 등 구입비 보조제도에 대하여

문의처 폐기물대책과 사업계 쓰레기 담당 TEL 048-829-1335

일반가정에서 배출되는 음식물 쓰레기의 퇴비화 또는 감량화를 도모하기 위하여 해당연도에 음식물 처리 용기 등을 구입하는 분에게 구입비용의 일부를 보조합니다. 신청방법 등 자세한 사항은 폐기물대책과에 문의하십시오.



가정쓰레기의 수집소에 대하여

문의처 담당 청소사무소 또는 폐기물대책과 가정계 쓰레기 담당 (각 지구별 담당사무소는 P18·19를 참조) 연락처는 뒤표지를 참조하십시오

가정쓰레기 수집소의 설치(장소 선정)와 관리(정소 등)는 이용하는 모든 분들의 책임으로 이루어집니다. 교통상황 등에 따라 수거시간이 변경될 수 있습니다. 정해진 수집소에 분별방법과 봉투 종류 등을 준수하여 **오전 8시 30분**(타는 쓰레기의 조조수거지구는 오전 5시30분)까지 배출하십시오. 또한 **음식물 쓰레기 등은 물기를 제거하고, 쓰레기봉투의 입구를 묶어서 배출하십시오.** 까마귀 방지망이 설치된 경우에는 쓰레기 배출 후에 잘 덮여 정결히 이용하도록 협조 바랍니다. 쓰레기 당번이 있는 수집소도 있습니다.

가정쓰레기의 수집소는 가정쓰레기 전용이오니 사업소의 쓰레기는 배출할 수 없습니다.

기연 타는 쓰레기 불연 타지 않는 쓰레기 **기연** 지원을 1류(형·관·레프형·식품포장용 플라스틱) **지연** 지원을 2류(폐지류·섬유) **회연** 유해위험 쓰레기
 대형 대형 쓰레기·적정처리 곤란물 ▶P9참조 **소형** 소형가전 ▶P12참조 **진지** 진지 ▶P12참조 **X** 배출 금지

이고 **이**크기 가 있는 것은 2024년 10월부터 **지연** 용기포장용 플라스틱

쓰레기 분별 사전

쓰레기 분별 사전 이용하십니까!
 https://www.city.saitama.lg.jp/001/006/010/003/p04261_2.htm?Page=dictionary



IOS판
 Android판

종류	분류	배출 방법의 주의점 등
가	계란 팩	종이팩은 자원을 2류의 기타 종이로
	수세미	기연
	옷장	직접 반입 또는 호별 수거 ▶P9참조 90cm 미만이면 타지 않는 쓰레기
	아령	직접 반입 또는 호별 수거 ▶P9참조
나	골판지박스	직접 반입 또는 호별 수거 ▶P9참조
	카시트	불연 ★2
	착화제(젤 타입)	X 직접 반입 가능. 교체용 타입은 폐물용 봉투수거. 타는 쓰레기로
	밥 그릇	불연
다	주사 바늘	X 의료기관 등에 반납
	튜브(조미료 용기)	기연
	전단지	직접 반입 또는 호별 수거 ▶P9참조 90cm 미만이면 타지 않는 쓰레기
	책상	대형
라	절임용 돌(인공석)	대형
	흙	기연
	낚시대	기연 ★2
	낚시대 릴	불연
사	T 셔츠	기연
	DVD·DVD케이스 (PC)디스크 드라이브	기연
	티슈 상자	기연
	테이블	대형
나	수첩	대형
	철제 아령	대형
	테니스 라켓	불연
	손수건	기연
다	장갑	기연
	TV	X
	TV대	불연 ★2
	전기 가넷	기연 ★2
라	전기 코드	소형
	전기 스탠드	소형 ★2
	전기 면도기	소형
	전기 보온병	소형
나	전기 담요	기연 ★2
	전구	불연
	전자 오르간	대형 ★4
	전자 피아노	대형 ★4
다	전자레인지	불연
	계산기·전자수첩	소형
	전자기	회수함에 타지 않는 쓰레기로도 배출 가능합니다
	튀김기	회수함에 타지 않는 쓰레기로도 배출 가능합니다
라	전화기	소형
	와장지 심	기연
	도자기	불연
	두부 용기	불연 ★1
나	등유	X
	등유 캔(1ℓ 시약캔·플리랑크 용기)	불연
	등유병(곡·옥외용)	불연
	도스터	불연
다	시계·손목 시계	소형
	도자기 냄비	불연
	드라이어	소형
	새장(금속제)	불연
나	용기(식품용)	기연 ★1
	드레싱 용기(플라스틱제)	기연

종류	분류	배출 방법의 주의점 등
가	나이프(금속제)	불연
	장화	기연
	낮트 용기	기연
	범피	불연
나	인형	기연
	인형 케이스	불연 ★2
	봉제 완구	기연 ★2
	천 조각	기연 ★2
다	넥타이	기연
	나사	불연
	점토	기연
	농기구류	X
나	노양	X
	공책류	기연 ★2
	틀	불연
	오토바이(원동기 포함)	X
다	엽서	기연
	저울	불연 ★2
	양모의	불연
	가위	불연
나	사다리	대형
	PC본체(노트북도)	X ★3
	PC디스플레이	X ★3
	배터리(승용차·오토바이용)	대형
다	배터리(전동 어시스트 자전거용)	진지
	야구배트(금속·목제)	불연 ★2
	발포 스티로폼	기연
	발포 스티로폼 용기	기연 ★1
나	폭죽	기연
	매일 히터(오일 없음)	불연 ★2
	침실	기연
	치약 튜브	기연
다	바늘(재봉 바늘·낚시 바늘)	기연
	철사	불연
	할로겐 히터	불연 ★2
	오겔이	기연
나	손수건	기연 ★2
	방 풍지	기연 ★1
	피아노	X
	비즈쿠션	기연
다	면도기	불연
	비디오 카메라	소형
	비디오 테이프·케이스	기연
	비디오 팩	불연 ★3
나	비닐 끈	기연
	비닐 풀	기연 ★2
	비닐 봉투	기연
	병(화장품·의약품)	기연
다	병(식품·음양 드링크 등)	기연
	병(화장품·의약품)	불연
	핀치레퍼(집게 빨래걸이)	불연
	팩스	불연 ★3
나	팬히터	불연 ★2
	필름·필름 케이스	기연
	봉투	기연

★1...식품포장용 플라스틱은 수직선의 남비를 방지하기 위해 가볍게 행구어 이물질이 제거될 정도의 것에 한합니다. 그 외는 타는 쓰레기로!
★2...90cm 이상 2m 미만은 직접 반입 또는 호별 수거 ▶P9참조 **★3**...소형가전으로 회수를 합니다. ▶P12참조
★4...건반이 2단까지로 성인 2명이 운반 가능한 것에 한합니다. 더 큰 사이즈는 판매점에 처리를 의뢰하십시오.

종류	분류	배출 방법의 주의점 등
가	포크(금속제)	불연
	후스마(맹장지)	대형
	물단	불연 ★2
	이불	기연
나	이불(2장 이상인 경우)	대형
	이불 털이·이불 짐계	기연
	프라이머	불연
	블라인드	기연 ★2
다	플랜더(식물 재배용 용기)	불연
	프린터	기연
	푸드 용기	회수함
	플로피 디스크 케이스	기연
나	육포 덮개	불연 ★2
	육포 매트	기연 ★2
	프로판 가스통	X
	침대(개호용 포함)	대형
다	애완동물 화장실용 모래	기연
	애완동물 배설물	기연
	애완동물 사료 캔	기연
	페트병	기연
나	헤드폰	소형
	합판	기연 ★2
	유모차	불연 ★2
	유아 육조	불연 ★2
다	벨트	기연
	벨트	기연
	페인트	기연
	도시락 용기(플라스틱제)	회수함
나	펜 라이트	소형
	(자동차)휠	대형
	방향제 케이스	기연
	모자(천제품)	기연
다	포장지	기연
	포장용 필름	기연
	봉대	기연
	방충제 케이스	기연
나	식칼	불연
	블링공	대형
	호스	기연
	공(축구/야구 등)	기연
다	물펜	기연
	보행기(어린이용)	불연
	단추식 전지	진지
	보정기	소형
나	전지카펫	기연
	애플레이트	불연
	감자집 봉지	회수함
	폴리랑크	불연
다	보냉제	기연
	책	기연 ★2
	책장	대형
	부탄가스	X
나	미가린·버터 용기(플라스틱제)	기연
	마작대	불연
	(PC)의 마우스	소형
	자석식	기연

★5...호별 수거 가능한 창고
 해제가 가능한 창고는 강판(90cm 이상 2m 미만) 10장까지의 것
 해제가 불가능한 창고는 높이, 폭, 깊이의 합계가 260cm이하는 것

종류	분류	배출 방법의 주의점 등
가	베개	기연
	베개 커버	지연 ★2
	매직펜	기연
	마사지 의자	대형
나	매트리스(스프링이 들어 있지 않은 것)	대형
	매트리스(스프링이 들어 있는 것)	대형
	도마	대형
	목도리(의류)	지연 ★2
다	보온병(전기포트)	불연
	마요네즈 용기	기연
	미서	불연
	재봉틀	불연 ★2
나	미소량용 용기(플라스틱제)	기연
	미니카(장난감)	불연
	공중 채집함(플라스틱제)	기연
	찜기	불연
다	확대경	불연
	명함	지연 ★2
	안경	불연
	안경 케이스	기연
나	안약 용기	기연
	메모용지	지연 ★2
	담요	지연 ★2
	모터류	X
다	창고	대형 ★5
	빨래건조 장대	대형
	빨래건조대(콘크리트 받침 포함)	대형
	보조배터리	진지
나	주전자	불연
	약품(가정약품)	기연
	약품(가정약품 외)	X
	야채 포장필름	회수함
다	유판포(플라스틱제)	기연
	요구르트 용기	회수함
	라이터	회수함
	라디오	소형
나	라디오 카세트	기연
	램류	불연
	란도셀	기연
	리모컨	소형
다	러닝머신	대형
	냉장고	X
	냉동고	X
	냉풍기	불연 ★2
나	선종기	불연 ★2
	레코드 판	기연
	비닐봉지	지연 ★1
	레저 시트	기연
다	벽돌	대형
	레인지후드용 커버	기연
	초	기연
	롤러 블레이드(스케이팅)	불연
나	워드프로세서 전용기	불연
	와이어스	지연 ★2
	고무줄	기연

★5...호별 수거는 지역 주민들의 이해·협력·관리되고 있습니다.
 수거 요일을 반드시 지켜서 항상 깨끗하게 사용합니다.
 쓰레기 분별 조건표에 기재되지 않은 품목은 시의 홈페이지나 쓰레기 분별 염색서로 검색 가능합니다.

쓰레기 분별 사전

쓰레기 분별 사전 이용하십니까!
 https://www.city.saitama.lg.jp/001/006/010/003/p04261_2.htm?Page=dictionary



IOS판
 Android판

쓰레기

지구별 쓰레기 수거 요일 일람표

2024년 3월 1일 시점

기면...타는 쓰레기, 기면...타지 않는 쓰레기, 기면...자원을 1류(병·캔·테트병·식용포장용 플라스틱) 지정...자원을 2류(제류·섬유) 기면...유리병 쓰레기 기면...일당 정소사무소

지구명	가면	기면	자면1	자면2
이	화·금	목	월	월
이다신덴	화·금	목	월	월
우에타야혼	화·금	목	월	월
우에타야혼우라신덴	화·금	목	월	월
우치노혼고	화·금	목	월	수
사시오기	화·금	목	월	수
사시오기료쓰지	화·금	목	월	수
사시오기료넷소	화·금	목	월	수
산조마치	화·금	목	월	수
시마네	화·금	목	월	수
쇼와	화·금	목	월	수
세간지	화·금	목	월	수
다카기	화·금	목	월	수
쓰키모리(오아자), 쓰키모리 1~3조	화·금	목	월	수
쓰키야	화·금	목	월	수
나카쿠기	화·금	목	월	수
나카노바야시	화·금	목	월	수
나시아마	화·금	목	월	수
나시아라이	화·금	목	월	수
나시아라이 1~3조(구시노기 지구)	화·금	목	월	수
나시아라이 1~3조(구시노기 지구)	화·금	목	월	수
나시오미야 4조	화·금	목	월	수
히라카타료케	화·금	목	월	수
후타쓰미야	화·금	목	월	수
플라자	화·금	목	월	수
호라이	화·금	목	월	수
미즈하타	화·금	목	월	수
미네기시	화·금	목	월	수
미하시 5조	화·금	목	월	수
미하시 6조	화·금	목	월	수
미야마에조	화·금	목	월	수
유기초 1·2조	화·금	목	월	수

지구명	가면	기면	자면1	자면2
오나리초 1조	화·금	목	월	수
오나리초 2·3조	화·금	목	월	수
가미코조	화·금	목	월	수
*1 가미코조 2조(선도에서 동쪽)	화·금	목	월	수
구시히키조 1조	화·금	목	월	수
*1 사쿠라기조 1~3조	화·금	목	월	수
사쿠라기조 4조	화·금	목	월	수
니시키키조	화·금	목	월	수
미하시 1조	화·금	목	월	수
미하시 2~4조	화·금	목	월	수
아즈마초 1·2조	화·금	목	월	수
아마누미초 1·2조	화·금	목	월	수
오하라 6·7조	화·금	목	월	수
*1 가시키키조 1조	화·금	목	월	수
*1 가시키키조 2조(선도에서 동쪽)	화·금	목	월	수
기시키키조 3·4조	화·금	목	월	수
기타부쿠로초 1·2조	화·금	목	월	수
*1 시모조 1~3조	화·금	목	월	수
주노초 1·2조	화·금	목	월	수
센젠초 1·2조	화·금	목	월	수
*1 다이몬초 1~3조	화·금	목	월	수
다카하나초 1~4조	화·금	목	월	수
도데초 1~3조	화·금	목	월	수
*1 나카초 1~3조	화·금	목	월	수
호리노우치초 1~3조	화·금	목	월	수
*1 미야초 1~5조	화·금	목	월	수

지구명	가면	기면	자면1	자면2
오쿠보 단지	화·금	목	월	수
오쿠보료케	화·금	목	월	수
가미오쿠보	화·금	목	월	수
오코키	화·금	목	월	수
지야케	화·금	목	월	수
사카와, 사카와 1~6조	화·금	목	월	수
사쿠라다 1~3조	화·금	목	월	수
시비라키, 시비라키 1~4조	화·금	목	월	수
시모오쿠보	화·금	목	월	수
슈쿠	화·금	목	월	수
시라쿠와	화·금	목	월	수
진데	화·금	목	월	수
다지마 1~3·5조	화·금	목	월	수
다지마 4조	화·금	목	월	수
다지마 6조(단지)	화·금	목	월	수
다지마 7~10조	화·금	목	월	수
쓰카모토	화·금	목	월	수
도조(오아자), 도조 1~3·5조	화·금	목	월	수
도조 2조	화·금	목	월	수
나카마, 나카마 1~4조	화·금	목	월	수
나시보리, 나시보리 1~10조	화·금	목	월	수
나시보리(구 우와와 하이라이즈)	화·금	목	월	수
미치(오아자), 미치 1~4조	화·금	목	월	수
메에모리(오아자), 메에모리 1~2조	화·금	목	월	수
야	화·금	목	월	수

지구명	가면	기면	자면1	자면2
오아	화·금	목	월	수
오와다초 1·2조	화·금	목	월	수
가타야 1·2조	화·금	목	월	수
가타야신덴	화·금	목	월	수
가타야(오아자), 가타야 1~2조	화·금	목	월	수
가타야나기히가시	화·금	목	월	수
가미야마구치신덴	화·금	목	월	수
고후카시쿠	화·금	목	월	수
사사마루	화·금	목	월	수
시마초, 시마초 1·2조	화·금	목	월	수
신우에론신덴	화·금	목	월	수
소케이(오아자), 소케이 1~3조	화·금	목	월	수
나카가와	화·금	목	월	수
니즈쓰미	화·금	목	월	수
니시아마신덴	화·금	목	월	수
니시아마우라신덴	화·금	목	월	수
하스누마	화·금	목	월	수
하루오카 1~3조	화·금	목	월	수
하루노 1~4조	화·금	목	월	수
히가시야라이	화·금	목	월	수
히가시오미야 1~7조	화·금	목	월	수
히가시오미야(오아자), 히가시오미야 1~3조	화·금	목	월	수
히가시몬젠	화·금	목	월	수
히자코	화·금	목	월	수
후카시쿠(오아자), 후카시쿠 1~5조	화·금	목	월	수
후토노(오아자), 후토노 12조	화·금	목	월	수
후리시키키조	화·금	목	월	수
미쿠리	화·금	목	월	수
미나미나카노	화·금	목	월	수
미나미나카마루	화·금	목	월	수
미야(오아자), 미야 1~4조	화·금	목	월	수
미야마	화·금	목	월	수
야마	화·금	목	월	수

지구명	가면	기면	자면1	자면2
오하라 1~5조	화·금	목	월	수
가미키카키 1~8조	화·금	목	월	수
기치키 1~5조	화·금	목	월	수
기시조 1~5조	화·금	목	월	수
기시조 6·7조	화·금	목	월	수
*1 기타우라와 1~3조	화·금	목	월	수
기타우라와 2조	화·금	목	월	수
기타우라와 4조	화·금	목	월	수
기타우라와 5조	화·금	목	월	수
고진초	화·금	목	월	수
고마바 1·2조	화·금	목	월	수
신에 1·2조	화·금	목	월	수
세기사키 1~5조	화·금	목	월	수
다이토 1~3조	화·금	목	월	수
*1 다카사고 1조	화·금	목	월	수
*1 다카사고 2조	화·금	목	월	수
*1 다카사고 3조	화·금	목	월	수
*1 다카사고 4조	화·금	목	월	수
*1 도키와 1·2조	화·금	목	월	수
도키와 3·4·6~8조	화·금	목	월	수
도키와 5·9·10조	화·금	목	월	수
*1 나카초 1조	화·금	목	월	수
*1 나카초 2조	화·금	목	월	수
반바 1·2조	화·금	목	월	수
히가시우라와 1~9조	화·금	목	월	수
히가시우라와(이스트시티 지역)	화·금	목	월	수
히가시다이몬 1~3조	화·금	목	월	수
마쓰키 1~3조	화·금	목	월	수
마미야	화·금	목	월	수
미우라	화·금	목	월	수
미소노 1~6조	화·금	목	월	수
미누마	화·금	목	월	수
미우루	화·금	목	월	수
미야모토 1·2조	화·금	목	월	수
야마자키 1조	화·금	목	월	수

각 정소사무소 연락처 세부 정소사무소 TEL048-623-3899 도부 정소사무소 TEL048-678-0956

지구명	가면	기면	자면1	자면2
우치야 1~3조	화·금	목	월	수
우치야 4~7조	화·금	목	월	수
엔쇼지	화·금	목	월	수
오아구치(오아자)	화·금	목	월	수
오아구치(이스트시티 지역)	화·금	목	월	수
오아구치(도비지)	화·금	목	월	수
오야바 1~2조	화·금	목	월	수
시카테부쿠로 1~7조	화·금	목	월	수
시라하타 1~3~6조	화·금	목	월	수
시라하타 2조	화·금	목	월	수
신에 1~2조	화·금	목	월	수
다이타쿠보	화·금	목	월	수
다이타쿠보(이스트시티 지역)	화·금	목	월	수
다이타쿠보 2조	화·금	목	월	수
다이타쿠보 4~5조	화·금	목	월	수
쓰지 1~7~8조	화·금	목	월	수
쓰지 2~6조	화·금	목	월	수
누마카게 1~3조	화·금	목	월	수
네기시 1~5조	화·금	목	월	수
히로가야토	화·금	목	월	수
부초 1~5조	화·금	목	월	수
부쇼 1~7조	화·금	목	월	수
마가모토 1~3조	화·금	목	월	수
마가모토 4~5조	화·금	목	월	수
마스모토 1~4조	화·금	목	월	수
미나미우라와 1~4조	화·금	목	월	수
*1 미나미우라와(단지)	화·금	목	월	수
미나미혼조 1~2조	화·금	목	월	수
요쓰야 1~3조	화·금	목	월	수

지구명	가면	기면	자면1	자면2
아이노하라	화·금	목	월	수
아타고초	화·금	목	월	수
이즈카	화·금	목	월	수
이와쓰키	화·금	목	월	수
우에노(오아자), 우에노 1~6조	화·금	목	월	수
우키야	화·금	목	월	수
우라지노지	화·금	목	월	수
오구치	화·금	목	월	수
오타 1~3조	화·금	목	월	수
오토	화·금	목	월	수
오노지마	화·금	목	월	수
오노리	화·금	목	월	수
오야	화·금	목	월	수
오기사키	화·금	목	월	수
오기사키신덴	화·금	목	월	수
오모테지노지	화·금	목	월	수
가기이케	화·금	목	월	수
가기이케신덴	화·금	목	월	수
가쿠라 1~5조	화·금	목	월	수
가쿠라 1564-1~1596-3	화·금	목	월	수
가쿠라(1564-1~1596-3 제외)	화·금	목	월	수
가게	화·금	목	월	수
가시와자키	화·금	목	월	수
가나시게	화·금	목	월	수
가나시로	화·금	목	월	수
가미시토 1·2조	화·금	목	월	수
구로야	화·금	목	월	수
고베(오아자), 고베 1·2조	화·금	목	월	수
고미즈	화·금	목	월	수
사사쿠보	화·금	목	월	수
사사쿠보신덴	화·금	목	월	수
지은지	화·금	목	월	수
조난 1~5조	화·금	목	월	수
시로마치 1·2조	화·금	목	월	수
신푸쿠지	화·금	목	월	수
스에다	화·금	목	월	수
스와 1~5조	화·금	목	월	수
다카소네	화·금	목	월	수
도쿠리키	화·금	목	월	수
나카초 1·2조	화·금	목	월	수
나기미야	화·금	목	월	수
나미키 1·2조	화·금	목	월	수
니가타스카	화·금	목	월	수
니시하라	화·금	목	월	수
니시하라다이 1·2조	화·금	목	월	수
니시마치 1~5조	화·금	목	월	수
노미고	화·금	목	월	수
하라마치	화·금	목	월	수
히가시이와쓰키 1~3조	화·금	목	월	수
히가시이와쓰키 4~6조	화·금	목	월	수
히가시초 1·2조	화·금	목	월	수
히노데초	화·금	목	월	수
후나이 1~4조	화·금	목	월	수
헤린지	화·금	목	월	수
후쿠쿠	화·금	목	월	수
후쿠 1·2조	화·금	목	월	수
후쿠 3~6조	화·금	목	월	수
후쿠마루 1~4조	화·금	목	월	수
고베	화·금	목	월	수
마시나가	화·금	목	월	수
미소노(히가시) 1~3조	화·금	목	월	수
미나미시모야라이	화·금	목	월	수
미나미즈지	화·금	목	월	수
미나미하라노	화·금	목	월	수
미나미리노 1~5조	화·금	목	월	수
미와노	화·금	목	월	수
미야초 1·2조	화·금	목	월	수
미유키초	화·금	목	월	수
무라쿠니	화·금	목	월	수
아지타	화·금	목	월	수
요코네	화·금	목	월	수

*1 「타는 쓰레기」의 조조지구(기타우라와 1·3조)는 일부지역만 조조지구입니다.
*2 구 사시오기 지구의 범위는 <https://www.city.saitama.lg.jp/001/001/010/p034730.html>에서 확인하십시오.

*수집소의 위치는 이웃 주민이나 지역 자치회에 문의하십시오.
*공휴일에도 수거합니다. (1월1일~3일은 제외)
*미나미구 오아구치는 오아자, 도비지, 이스트시티의 3지역으로 나뉩니다.