



ラオス国における水道教室の様子

ラオス国への技術協力 30年を振り返る

水道に関するお問合せは、水道局電話受付センターまでお願いします

- 引越しなどで、新たに水道を使い始めるとき又は水道の使用をやめるとき
- 使用中の水道を工事などで使いたいとき……使用中の水道を、リフォームや家の取り壊しなどで一時的にお使いになるとき
- 共同住宅の世帯数異動があったとき……共同住宅として認定された建物で世帯数が増えたり減ったとき

水道料金の減額について

次に該当する水道使用者（給水契約者）の方は、お申込みにより1か月の水道料金のうち口径13mmの基本料金相当額を減額することができます。なお、給水契約者以外の方は、取扱いが異なります。

※下水道使用料についても、併せて減額又は免除されます。

- 生活保護法により生活扶助を受給されている方
- 水道を使用する方全員の市民税・県民税が非課税の世帯
- 児童扶養手当を受給されている方
- 東日本大震災などにより被災された方

水道局電話受付センター

さいたま市水道局

<https://www.city.saitama.jp/001/006/002/index.html>

インターネットでも水道の使用開始・中止の手続きを承っています。

TEL 048-665-3220 **FAX 048-665-5536**

※番号をよくご確認ください。お間違えのないようおかけください。 8時～21時（年中無休）



ラオス人民民主共和国への技術協力30年

を振り返る ～安全な水道水の供給を目指して～

市水道局では、1992年からラオス国に対して専門家派遣や研修員の受入を通じて水道分野の技術協力を

継続的に行っており、今年で協力開始から30年を迎えましたので、これまでの主な取り組みを紹介します。

技術協力のあゆみ

～1990年代 技術協力の始まり～

1992年に厚生省（現在の厚生労働省）からの要請を受け、日本からの技術協力具体化の調査に参加したことが、市水道局（当時は埼玉県南水道企業団）のラオス国との関わりの始まりです。その後も同様の調査活動への参加に加え、ラオス国からの研修員受入、JICA（独立行政法人国際協力機構）の短期専門家派遣などが継続的に実施されました。



井戸の使用状況調査（1990年代）

～2000年代 JICAプロジェクトへの本格参加～

2000年代には、ラオス国への専門家派遣と日本への研修員受入を軸とした大規模な事業となる、JICAの技術協力プロジェクト「水道事業体人材育成プロジェクト（2002～2005年）」を実施しました。同じくJICA事業のうち、市水道局の提案により実施された草の根技術協力事業「配給水管維持管理技術向上支援事業（2006～2008年）」も実施され、ラオス国では水道への支援=さいたま市水道局というイメージが定着しました。



水道管の接合実習（2000年代）

～2010年代 覚書締結による協力関係の深化～

2011年には、それまで20年間の協力を契機に両国水道分野の国際協力をさらに促進するため、首都ビエンチャン水道公社と5年間の技術協力の覚書を締結しました。覚書の締結相手は、2016年の更新時にルアンパバーン県とカムアン県を加えた3水道公社に拡大しています。ラオス国全土を対象とした大型の技術協力プロジェクト「水道公社事業管理能力向上プロジェクト（MaWaSU（プロジェクトの英語名称から頭文字を取った通称）（2012～2017年）」もスタートし、市水道局から多くの専門家を派遣しました。



ワークショップにおける討議（2010年代）



老朽管更新現場における検証（2020年代）

～2022年現在の活動と今後の展望～

現在は、技術協力プロジェクト「水道事業運営管理能力向上プロジェクト（MaWaSU2）（2018～2023年）」及び草の根技術協力事業「上水道管路維持管理能力向上支援事業（2018～2023年）」を実施しています。また、MaWaSU2については関係5組織（JICA、埼玉県企業局、横浜市水道局、川崎市上下水道局）で連携協定を締結するなど、積極的かつ効果的に事業を推進しています。

今後、両事業の活動を継続し、目標を達成するとともにその成果を活かした次の活動をラオス国関係者と検討していきます。



施工管理に関する技術指導（2020年代）

協力開始当時と現在のラオス国

1992年から30年の間にラオス国の水道は大きな発展を遂げました。当時国内にわずか5か所しかなかった浄水場は、2022年現在全ての都県に整備され、生活環境の改善だけでなく、水系感染症の減少など公衆衛生の向上にも貢献しています。その一方で水道の普及率はいまだ25%であり、量と質両面のさらなる向上のため継続的な支援が求められています。

比較項目	1992年	2022年
人口	450万人	738万人
平均寿命	54歳	68歳
5歳児未満死亡率	144人（1,000人あたり）	44人（1,000人あたり）
給水人口	データなし	184万人
水道普及地域	5都県	18都県（全都県）
水道普及率	10%未満	25%
浄水場	5か所	174か所



SDGs（持続可能な開発目標）達成に向けた取り組み

SDGs（持続可能な開発目標）は2015年に国連サミットで採択され、全ての国の目標とされたことで前身の発展途上国向けの目標であったMDGs（ミレニアム開発目標）と比べて、日本人にとってより身近な存在となりました。

SDGsには17の目標があり、「安全な水とトイレを世界中に」提供することが6番目のゴールに位置付けられています。これを受け、2021年度策定のさいたま市水道事業長期構想において、「開発途上国へ職員を積極的に派遣するとともに、海外研修生を受け入れ、水道を通じた両国の人材育成など国際協力を推進する」こととし、SDGs達成へ向けた貢献をしています。

SUSTAINABLE DEVELOPMENT GOALS



さいたま市の水道教室がラオス国へ

表紙の写真は、JICA技術協力プロジェクトを通じてラオス国で展開されている、さいたま市発の水道教室です。浄水実験を含め、指導する立場のさいたま市職員は一度も登場しません。ラオス国の水道公社職員が専門家から学んだ内容をきちんと理解し継続することで、完全に自分たちの活動にできているからです。市水道局ではこの水道教室のように、教えた技術がしっかり定着するよう丁寧な活動を心がけています。



問合せ 経営企画課 TEL 714・3185 FAX 832・7775



市水道局国際協力事業の詳細はこちら

さいたま市の水道水質 ~令和3年度水質検査結果をお知らせします~

令和3年度「水質検査計画」に基づいて検査した水質基準項目の結果は、下表のとおりです。水道法で定められた基準に適合していますので、安心してご使用ください。



○令和3年度給水栓水の水質検査結果(最高・最低・平均) / 水質基準(51項目) + 消毒の効果

区分	項目名	水質基準値	最高	最低	平均
人の健康に影響を及ぼすおそれがある項目で、生涯にわたって継続的に摂取をしても健康に影響が生じないよう安全性を十分考慮して基準値が決められています。	1 病原微生物による汚染の指標	1ml 中 100 以下	1	0	0
	2 大腸菌	検出されないこと	不検出	不検出	不検出
	3 カドミウム及びその化合物	0.003 mg/L 以下	0.0003 未満	0.0003 未満	0.0003 未満
	4 水銀及びその化合物	0.0005 mg/L 以下	※ 0.00005 未満	※ 0.00005 未満	※ 0.00005 未満
	5 セレン及びその化合物	0.01 mg/L 以下	※ 0.001 未満	※ 0.001 未満	※ 0.001 未満
	6 鉛及びその化合物	0.01 mg/L 以下	0.001 未満	0.001 未満	0.001 未満
	7 ヒ素及びその化合物	0.01 mg/L 以下	0.004	0.001 未満	0.001 未満
	8 六価クロム化合物	0.02 mg/L 以下	0.002 未満	0.002 未満	0.002 未満
	9 亜硝酸態窒素	0.04 mg/L 以下	0.004 未満	0.004 未満	0.004 未満
	10 シアン化物イオン及び塩化シアン	0.01 mg/L 以下	0.001 未満	0.001 未満	0.001 未満
	11 硝酸態窒素及び亜硝酸態窒素	10 mg/L 以下	5.42	0.10 未満	1.95
	12 フッ素及びその化合物	0.8 mg/L 以下	0.13	0.08 未満	0.08 未満
	13 ホウ素及びその化合物	1.0 mg/L 以下	0.06	0.02 未満	0.02
溶剤や金属洗剤等に使用される物質	14 四塩化炭素	0.002 mg/L 以下	※ 0.0002 未満	※ 0.0002 未満	※ 0.0002 未満
	15 1,4-ジオキサン	0.05 mg/L 以下	※ 0.002	※ 0.001 未満	※ 0.001 未満
	16 シス-1,2-ジクロロエチレン及びトランス-1,2-ジクロロエチレン	0.04 mg/L 以下	※ 0.001 未満	※ 0.001 未満	※ 0.001 未満
	17 ジクロロメタン	0.02 mg/L 以下	※ 0.001 未満	※ 0.001 未満	※ 0.001 未満
	18 テトラクロロエチレン	0.01 mg/L 以下	※ 0.001 未満	※ 0.001 未満	※ 0.001 未満
	19 トリクロロエチレン	0.01 mg/L 以下	※ 0.001 未満	※ 0.001 未満	※ 0.001 未満
	20 ヘンゼン	0.01 mg/L 以下	※ 0.001 未満	※ 0.001 未満	※ 0.001 未満
消毒のための塩素剤に由来する物質	21 塩素酸	0.6 mg/L 以下	0.13	0.06 未満	0.06 未満
	22 クロロ酢酸	0.02 mg/L 以下	0.002	0.002 未満	0.002 未満
	23 クロロホルム	0.06 mg/L 以下	0.026	0.001 未満	0.008
	24 ジクロロ酢酸	0.03 mg/L 以下	0.016	0.002 未満	0.005
	25 ジプロモクロロメタン	0.1 mg/L 以下	0.009	0.001 未満	0.003
	26 臭素酸	0.01 mg/L 以下	0.001 未満	0.001 未満	0.001 未満
	27 総トリハロメタン	0.1 mg/L 以下	0.048	0.001 未満	0.017
	28 トリクロロ酢酸	0.03 mg/L 以下	0.016	0.002 未満	0.005
	29 プロモジクロロメタン	0.03 mg/L 以下	0.016	0.001 未満	0.006
	30 プロモホルム	0.09 mg/L 以下	0.001	0.001 未満	0.001 未満
	31 ホルムアルデヒド	0.08 mg/L 以下	0.007	0.005 未満	0.005 未満
着色	32 亜鉛及びその化合物	1.0 mg/L 以下	0.005	0.005 未満	0.005 未満
	33 アルミニウム及びその化合物	0.2 mg/L 以下	0.04	0.01 未満	0.01 未満
	34 鉄及びその化合物	0.3 mg/L 以下	0.05	0.03 未満	0.03 未満
	35 銅及びその化合物	1.0 mg/L 以下	0.01 未満	0.01 未満	0.01 未満
	36 ナトリウム及びその化合物	200 mg/L 以下	26.2	7.5	14.3
味	37 マンガン及びその化合物	0.05 mg/L 以下	0.006	0.001 未満	0.001 未満
	38 塩化物イオン	200 mg/L 以下	33.1	7.7	17.9
味	39 カルシウム、マグネシウム等(硬度)	300 mg/L 以下	89	45	66
	40 蒸発残留物	500 mg/L 以下	194	108	147
発泡	41 陰イオン界面活性剤	0.2 mg/L 以下	※ 0.02 未満	※ 0.02 未満	※ 0.02 未満
	42 ジェオスミン	0.00001 mg/L 以下	0.000002	0.000001 未満	0.000001 未満
臭気	43 2-メチルイソボルネオール	0.00001 mg/L 以下	0.000005	0.000001 未満	0.000001 未満
	44 非イオン界面活性剤	0.02 mg/L 以下	0.005 未満	0.005 未満	0.005 未満
臭気	45 フェノール類	0.005 mg/L 以下	※ 0.0005 未満	※ 0.0005 未満	※ 0.0005 未満
	46 有機物(全有機炭素(TOC)の量)	3 mg/L 以下	1.3	0.1 未満	0.6
水道水としての基礎的な性質	47 pH値	5.8以上8.6以下	7.7	6.9	7.3
	48 味	異常でないこと	異常なし	異常なし	異常なし
	49 臭気	異常でないこと	異常なし	異常なし	異常なし
	50 色度	5 度以下	1.7	0.5 未満	0.5 未満
消毒の効果	51 濁度	2 度以下	0.1 未満	0.1 未満	0.1 未満
	残留塩素(遊離)	0.1 mg/L 以上	0.9	0.3	0.7

令和4年度の水質検査について

皆さんに安心して水道水を使っていただくため、水質基準項目及び水質管理に必要な項目について、右記のとおり水質検査を実施しています。

- 1 原水(55本 深井戸).....1回/年
- 2 浄・配水場(19か所)の出口の水.....1回/月
- 3 給水栓(19か所)じゃ口の水.....1回/月
- 4 給水栓等(32か所)の水.....1回/日



上表の結果は
こちらからも
ご確認くださいませ

問合せ 水質管理課 TEL 783-3392 FAX 668-7174

令和3年度事業報告について

重要施策事業として水道施設整備事業を推進しました。特に、老朽施設の更新や耐震性の向上など、信頼性の高い安心な水道の構築を目指しました。

令和3年度の主な事業

項目	令和3年度	令和2年度	対前年度増減
給水件数	632,846件	623,234件	9,612件
給水人口	1,333,897人	1,326,569人	7,328人
給水量	136,261,700m ³	136,094,440m ³	167,260m ³
うち河川水	121,617,410m ³	119,937,290m ³	1,680,120m ³
うち地下水	14,644,290m ³	16,157,150m ³	-1,512,860m ³
一日平均給水量	373,320m ³	372,861m ³	459m ³
水道管路総延長	3,669km	3,662km	7km

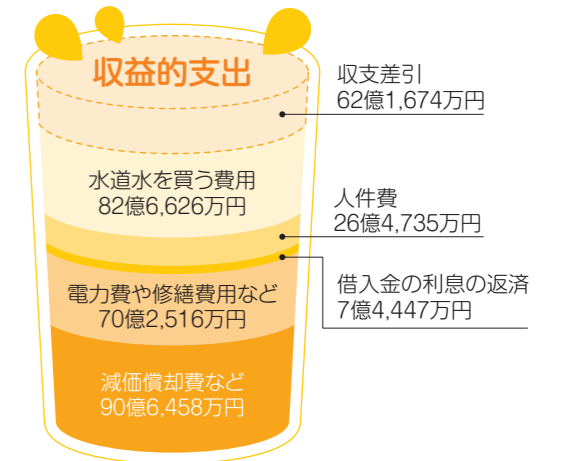
水道施設整備事業

老朽管更新、配水管布設、深井戸の更新など、水道施設の整備に取り組みました。

財政状況

1.水道水を届けるための収支(収益的収支)(金額は税込み)

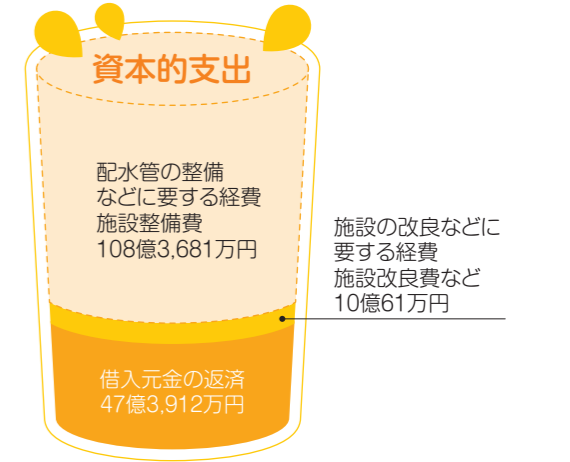
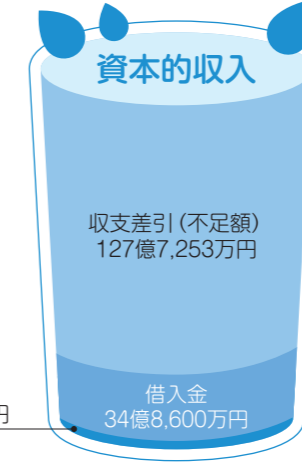
収益的収入	339億6,456万円
収益的支出	277億4,782万円
収支差引	62億1,674万円
税抜き純利益	52億3,143万円



※純利益は、「2.施設を作るための収支(資本的収支)」で使います。
※減価償却費:水道施設や設備は、年々価値が減少していきます。1年間で減少した価値は、減価償却費として費用化します。なお、費用ではありませんが、実際に現金の支出を伴うものではありません。

2.施設を作るための収支(資本的収支)(金額は税込み)

資本的収入	38億 401万円
資本的支出	165億7,654万円
収支差引	▲127億7,253万円



※収支差引(不足額)については、減価償却費などの現金支出を伴わない費用や純利益などで補填しました。

令和3年度末借入金残高は 416億4,059万円です。

問合せ 水道財務課 TEL 714-3074 FAX 832-3336

第64回水道週間ポスターコンクールの入賞作品・入賞者の紹介をします

第64回水道週間ポスターコンクールでは、節水や水環境をテーマに小学校低学年の部・小学校高学年の部・中学校の部の3部門で募集しました。応募総数1,022点の審査の結果、各部門から最優秀賞作品1点、優秀賞作品3点、佳作8点が選ばれました。

全ての入賞作品はこちらから
ご覧いただけます▶



小学校低学年の部



最優秀賞
大宮小2年 服部 稚菜世



優秀賞
南浦和小3年 小熊 健誠



優秀賞
岸町小1年 川野 蒼生

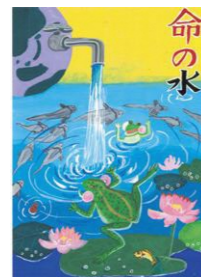


優秀賞
大谷小2年 竹田 彩希

小学校高学年の部



最優秀賞
上里小4年 杉山 琉斗



優秀賞
大谷小6年 竹田 咲希



優秀賞
埼玉大学教育学部附属小5年 田所 匠音

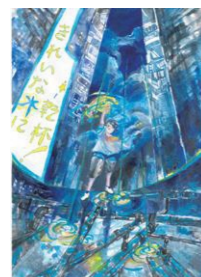


優秀賞
片柳小4年 森田 ひより

中学校の部



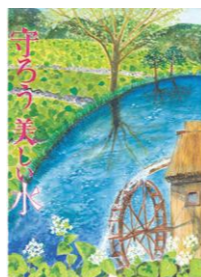
最優秀賞
与野西中2年 坂井 絢音



優秀賞
南浦和中3年 鴨打 萌花



優秀賞
大宮東中3年 立花 莉愛



優秀賞
第二東中2年 松本 桜

佳作者一覧

学校名	学年	氏名	学校名	学年	氏名	学校名	学年	氏名
海老沼小	2年	阿部 政翔	大宮西小	6年	江森 結安	大砂土中	2年	青木 香奈
仲町小	1年	小林 美央里	島小	5年	籠谷 七海	植水中	3年	岩淵 寧音
辻南小	3年	湖山 梓	大砂土東小	4年	近藤 友衣	日進中	2年	櫻井 結心
三橋小	1年	清水 こなつ	太田小	4年	坂巻 太一	大宮西中	2年	武井 愛桜
木崎小	1年	高辻 凧紗	大宮南小	6年	塚本 咲来	大砂土中	1年	津田 華綸
大宮南小	1年	信末 圭太	大宮南小	6年	早川 明日香	大宮東中	2年	中村 果花
文蔵小	3年	藤村 彩音	北浦和小	5年	三上 遥	三室中	3年	法隆 菜奈
太田小	1年	光野 弘基	太田小	4年	光野 美咲	第二東中	2年	森田 夏花

問合せ 水道総務課 TEL 714・3069 FAX 832・5929

水道料金・下水道使用料のクレジットカードでのお支払い

水道料金・下水道使用料についてインターネット申込限定でクレジットカード支払いができます。新規希望の方、または、すでに「Yahoo! (ヤフー) 公金支払い」ご利用中の方につきましては、次のとおりとなりますので、ご確認ください。



▲詳細はこちら

新規でお申込みの方

新規でクレジットカード支払いをご希望の場合は、電子申請での申請又は水道局電話受付センターへご連絡のうえ、クレジットカード決済手続書をお取り寄せください。書類が届きましたら、記載のユーザー番号及び確認番号をお手元にご準備のうえ「F-REGI (エフレジ) 公金支払い」にてお申込みください。

「Yahoo!公金支払い」ご利用中の方

「Yahoo!公金支払い」は令和7年3月末をもってサービスを終了します。引続きクレジットカード支払いをご希望の場合は、以前送付したクレジットカード決済手続書又は使用水量等のお知らせに記載のユーザー番号及び確認番号をお手元にご準備のうえ(ない場合は、新規でのお申込みと同様にお取り寄せください。)[F-REGI (エフレジ) 公金支払い]にてお申込みください。

申込みについて インターネットを使用し、「F-REGI公金支払い」で検索し、手順にしたがい手続きをお願いします。

F-REGI公金支払い

検索



◀こちらからもアクセスできます

利用可能な
クレジットカード



※左のブランドロゴが入ったカードをご利用いただけます。

支払い開始日

お申込み完了後、次回の検分分からクレジットカードでのお支払いが可能です。

支払い可能額

1回の請求につき10万円以下。10万円を超える場合は、市水道局から送付する納入通知書にてお支払いください。

注意事項

- お申込みにより登録したクレジットカードにて、継続的にお支払いいただけます。
- 窓口にて水道料金・下水道使用料をクレジットカードでお支払いいただくことはできません。
- クレジットカードでお支払いいただいた分の領収書は市水道局では発行できません。

問合せ 水道局電話受付センター TEL 665・3220 FAX 665・5536

直結給水システムをお勧めします

市水道局では、受水槽(貯水槽)を経由せずに、配水管からじゃ口まで水道水を直接お届けする直結給水システム(直結直圧方式・直結増圧方式)をお勧めします。

直結直圧方式

配水管の水圧で直接建物に給水する方式で、3階までの住宅・共同住宅・事務所ビルなどが対象です。

直結増圧方式

配水管の水圧を増圧ポンプにより増圧して建物に給水する方式で、15階程度までの住宅・共同住宅・事務所ビルなどが対象です。

直結給水システムのメリット

1 新鮮な水

配水管から直接給水します。

2 省エネルギー

配水管の水圧を利用できます。

3 省スペース

敷地を有効に活用できます。

※建物用途などによっては、直結給水システムに適さない場合があるため、事前にご相談ください。直結給水システムを希望される場合、事前協議が必要となります。

問合せ 給水工事課 TEL 714・3188 FAX 832・9351

水道事業に関するアンケートを行います

皆さんからのご意見を水道事業に活用させていただくためのアンケートを行います。



抽選で30人の方にさいたまの水を1箱プレゼントするよ！
ぜひアンケートに答えてね！



▲電子申請はこちらから

応募方法 電子申請又は右記アンケート用紙に記入・切り取りのうえ、はがきに貼り付け
〒330-8532 浦和区常盤6-14-16
水道総務課 広報・防災係へ

応募資格 市内在住・在勤・在学の方。ただし、市職員及びその家族は応募できません。

応募期限 令和4年12月28日(水) (郵送の場合は消印有効)

当選者の発表 賞品の発送をもってかえさせていただきます。

その他 取得した個人情報は賞品の発送以外に利用することはありません。

問合せ 水道総務課 TEL 714・3069 FAX 832・5929

アンケート内容 該当する□に✓をお願いします

Q1 主にどのように水道水を飲んでいますか

- そのまま飲む 浄水器を通して飲む
 沸かして飲む 水道水は飲まない

Q2 災害時の応急給水場所をご存じですか

- 知っている
 知らない(最寄りの場所:)

※市水道局ホームページから確認のうえ、ご記入ください

Q3 災害に備えて飲料水の備蓄(くみ置きなど)をしていますか

- している(1人あたり 9ℓ以上 3~8ℓ 3ℓ未満)
 していない

※飲料水備蓄の目安は「1人1日3ℓ×3日分」です

Q4 次の水道事業の中で関心のあるものを1つ選んでください

- さいたま市の浄・配水場 家庭の水道の仕組み
 水道料金の使い道 その他()

その他水道事業に関するご意見などございましたらご記入ください

住所	〒		
氏名	電話番号	年齢	歳

さいたまの水を販売しています

災害時における飲料水備蓄の必要性を広く周知することを目的に製造・販売しています。“いざ”というときのために、ぜひ買い求めください。

販売価格 1箱1,992円(税込)
※販売単位/1箱(475ml×24本)

賞味期限 令和9年5月30日(製造日から5年間)

販売場所 営業課(水道庁舎1階)、北部水道営業所及び南部水道営業所(針ヶ谷庁舎2階)
※販売時間は平日8時30分~17時15分まで

配達販売 送料着払いで配達販売もしています。詳細はお問い合わせください。

問合せ 水道総務課 TEL 714・3069 FAX 832・5929

さいたまの水配送料無料キャンペーンを行います

令和4年12月1日(木)~令和5年1月31日(火)に、**500箱限定**でさいたまの水配送料無料キャンペーンを行います。

申込み方法 電子申請、E-mail又はFAXにて、氏名(フリガナ)、郵便番号、配送先住所、電話番号、購入箱数を明記のうえ、お申し込みください。

申込み条件 1世帯につき**3箱まで**。配達は市内のみ
※市職員及びその家族は申し込みできません。

販売価格 1箱1,992円(税込) ※販売単位/1箱(475ml×24本)

支払い・配送 申込み確認後、納付書を発送します。納付確認後、商品を発送します。

問合せ 水道総務課 TEL 714・3069 FAX 832・5929
E-mail:suido-somu@city.saitama.lg.jp

広告

令和5年4月オープン

社会福祉法人 悠揚会 特別養護老人ホーム

はるぽてお大宮

~多床室(従来型)64床~

ご入居者様・スタッフ募集中

埼玉県さいたま市大宮区上小町1180番地 TEL.048-645-1050

広告

学研の先生募集中!



学研の先生は子どもたちの未来を育てるお仕事です

- 未経験でも先生になれます!
- 週2回~自宅で始められます!
- 家事や育児との両立可能!

学研のHPをぜひご覧ください!
[HP] <https://www.114154.com>

学研教室 先生

検索

読む力・考える力——伸びる学力

学研教室

幼児/算数・数学・国語/英語

(株)学研エデュケーション
さいたま事務局

お電話でもお気軽にお問い合わせください

0120-889-100

受付/月~金曜日 9:00~17:00(祝休日を除く)

埼玉県さいたま市中央区新都心1.1-2
明治安田生命さいたま新都心ビル 27F