



いざ!!という時の 応急給水場所 確認しておこう!!

次のようなときは、水道局電話受付センターへお問合せください

- 引っ越しなどで、新たに水道を使い始めるとき、あるいは水道の使用をやめるとき
- 使用中の水道を工事などで使いたいとき…… 使用中の水道を、リフォームや家の取り壊しなどで一時的にお使いになるとき。
- 共同住宅の世帯数異動があったとき…… 共同住宅として認定された建物で世帯数が増えたり減ったとき。

水道料金の減額について

次に該当する水道使用者(給水契約者)の方は、お申込みにより1か月の水道料金のうち口径13ミリの基本料金相当額を減額することができます。なお、給水契約者以外の方は、取り扱いが異なります。 ※下水道使用料についても、併せて減額又は免除されます。

- 生活保護法により生活扶助を受給されている方
- 水道を使用する方全員の市民税・県民税が非課税の世帯
- 児童扶養手当を受給されている方
- 東日本大震災により被災された方

水道局電話受付センター

水道に関するお問合せ、お引っ越し、ご契約者変更などのお届けは、水道局電話受付センターまでご連絡ください。

☎ 048-665-3220 FAX 048-665-5536

※番号をよくご確認の上、お間違えのないようおかけください。 午前8時から午後9時まで(年中無休)

道路漏水を発見したら(携帯電話からもつながります) 0120-189-240 [24時間365日対応](通話料無料)

さいたま市水道局 ▶▶ <https://www.city.saitama.jp/001/006/002/index.html>



いざ!! といふときの応急給水場所

さいたま市のホームページからも確認できます。

さいたま市 応急給水場所について [検索](#)

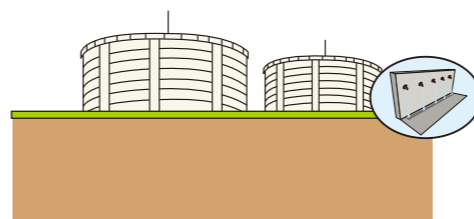


※北浦和浄水場の応急給水場所としての稼働は令和3年8月中を予定(現在休止中)

さいたま市水道局の
応急給水場所(111か所)
■浄・配水場の配水池 (20か所)
▲非常災害用井戸 (23か所)
●災害用貯水タンク (68か所)

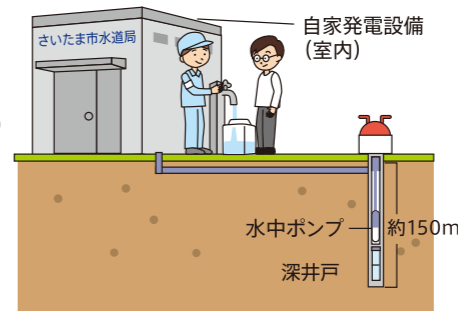
令和3年8月1日現在

■浄・配水場の配水池



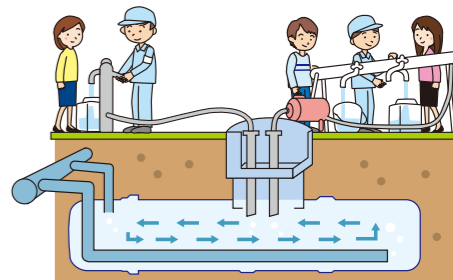
ふだん皆さまに水をお届けするためにたくさんのお水が貯えられていますが、災害時には応急給水場所になります。

▲非常災害用井戸



自家発電設備により井戸から水をくみ上げ、災害時に飲料水を供給できる施設です。

●災害用貯水タンク



タンクは水道管とつながっていて、中の水が循環しています。災害時にはタンクの出入口が遮断され、100m³(1人1日3リットルとして11,000人に3日分)の飲料水が確保されます。(岩槻本丸公民館のみ60m³のタンク)

災害用貯水タンクを動画で紹介しているのでご覧ください。



設置場所			
西区	馬宮配水場	飯田新田351	■
	北部配水場	宝来880-1	■
	指扇小学校	西大宮1-49-6	●
	馬宮中学校	二ツ宮589-1	●
	土屋中学校	土屋1766-1	●
	大宮西中学校	三橋6-1558	●
	指扇北小学校	中釘1506-1	▲
	栄小学校	飯田811	▲
	指扇中学校	西大宮3-31-1	▲
	(10) 大宮西小学校	三橋5-1359	▲
北区	高鼻浄水場	盆裁町200	■
	日進浄水場	日進町1-734	■
	日進小学校	日進町3-178	●
	日進中学校	櫛引町2-503-1	●
	宮原小学校	宮原町4-102-6	●
	つばさ小学校	宮原町3-902-4	●
	大宮別所小学校	別所町42-1	●
	大砂土小学校	本郷町1	●
	東大成小学校	東大成町2-12	●
	前谷公園	吉野町1-9	●
	つつじヶ丘公園	吉野町2-213	●
	(12) 水道総合センター	東大成町2-445-1	▲
大宮区	大宮配水場	桜木町4-534-1	■
	新都心配水場	吉敷町4-265	■
	大宮南小学校	吉敷町3-87	●
	大宮北小学校	堀の内町3-145	●
	大宮北小学校	宮町3-84	●
	桜木中学校	桜木町4-219	●
	大成小学校	大成町2-282	●
	三橋小学校	三橋2-20	●
	大宮国際中等教育学校	三橋4-96	●
	(10) 大宮東中学校	堀の内町1-99	▲

設置場所			
見沼区	東大宮浄水場	東大宮4-51-1	■
	東部配水場	御蔵1567-1	■
	深作配水場	深作921-1	■
	大宮八幡中学校	南中丸357	●
	七里小学校	東宮下312	●
	大谷中学校	大谷1634-2	●
	蓮沼小学校	蓮沼1070	●
	春里中学校	小深作268-19	●
	大砂土東小学校	大和田町2-998	●
	大宮体育館	大和田町1-305	●
	片柳中学校	御蔵551	▲
	島小学校	島町533-2	▲
	(13) 海老沼小学校	東新井710-5	▲
中央区	鈴谷小学校	鈴谷5-1-1	●
	与野西中学校	鈴谷8-10-33	●
	与野西北小学校	円阿弥4-3-7	●
	下落合小学校	上落合1-7-33	●
	上落合公園	上落合4-11	●
	与野公園	本町西1-14	●
	中央区役所	下落合5-7-10	●
	与野八幡小学校	本町東5-23-14	▲
	与野南中学校	大戸2-6-25	▲
	与野中央公園	新中里4-7	▲
	(11) 八王子公園	八王子4-2	▲
桜区	土合浄水場	西堀8-25-30	■
	西部配水場	神田646	■
	中島小学校	中島1-28-1	●
	栄和小学校	栄和1-7-1	●
	大久保東小学校	大久保領家331	●
	新開小学校	新開2-18-1	●
	上大久保中学校	上大久保861-1	▲
	(8) 田島中学校	田島10-13-1	▲

設置場所			
浦和区	北浦和浄水場	針ヶ谷1-18-2	■
	北浦和浄水場の応急給水場所としての稼働は令和3年8月中を予定(現在休止中)		
	東浦和浄水場	駒場2-4-3	■
	岸町小学校	岸町5-20-4	●
	高砂小学校	岸町4-1-29	●
	木崎小学校	領家4-19-4	●
	大東小学校	大東3-14-1	●
	大原中学校	大原3-1-11	●
	常盤中学校	針ヶ谷4-1-9	●
	上木崎小学校	上木崎3-4-3	●
	市営浦和球場	本太4-25	●
	仲本小学校	本太2-12-31	▲
	(13) 木崎中学校	瀬ヶ崎2-17-1	▲
水道庁舎	常盤6-15-20	▲	
南区	南浦和浄水場	南本町1-16-22	■
	白幡配水場	白幡6-15-16	■
	大谷場小学校	南浦和1-18-3	●
	谷田小学校	太田窪5-10-6	●
	善前小学校	太田窪2500-1	●
	大谷口中学校	広ヶ谷戸21	●
	南浦和中学校	辻6-1-33	●
	文蔵小学校	文蔵5-16-29	●
	浦和大里小学校	別所7-14-28	●
	西浦和小学校	曲本1-3-5	●
	沼影市民プール	沼影2-7-35	●
	(12) 南浦和小学校	白幡1-1-20	▲
緑区	南部配水場	上野田992-1	■
	尾間木配水場	東浦和3-7-25	■
	原山中学校	太田窪1-10-22	●
	美園中学校	大崎2550-3	●
	大門小学校	大門1189	●
	尾間木中学校	東浦和4-29-1	●
	三室小学校	三室1994	●
	松芝公園	芝原2-4	●
	美園北小学校	美園2-12-11	●
	東浦和中学校	中尾1207-1	●
	道祖土小学校	道祖土1-1-1	●
	(12) さいたま市立病院	三室2460	▲
岩槻区	金重配水場	金重52-18	■
	南下新井配水場	南下新井907-8	■
	相模原配水場	相模原267-1	■
	岩槻本丸公民館	本丸3-17-1	■
	岩槻諏訪公園	諏訪4-4	■
	西原小学校	西原6-25	●
	柏陽中学校	真福寺454	●
	岩槻中学校	仲町1-14-35	●
	城北小学校	岩槻6619	●
	(10) 川通中学校	長宮435	●

災害時には、ホームページ等で開設状況をご確認ください。応急給水場所へお越しの際は、ポリタンクやペットボトルなど水を入れる容器をご持参ください。



第63回水道週間ポスターコンクールの入賞作品を展示します

※新型コロナウイルス感染症の影響により、開館時間に変更が生じることがあります。

- 日時** 8月17日(火)から8月31日(火) 午前9時から午後9時30分まで
※8月17日は正午から、8月31日は正午まで
- 場所** コムナーレ(浦和パルコ)9F さいたま市浦和区東高砂町11-1
- 日時** 9月8日(水)から9月22日(水) 午前9時から午後9時30分まで
※9月8日は正午から、9月22日は正午まで
- 場所** プラザノース1F さいたま市北区宮原町1-852-1

※今年度については、新型コロナウイルス感染症の影響により表彰式は中止とさせていただきます。



水道総務課 ☎ 048-714-3069 平日 午前8時30分から午後5時15分まで
FAX 048-832-5929

万が一に
備えて

飲料水の備蓄をお願いします

ふだんから
飲料水の備蓄を
お願いします。



災害時には、交通機関の不通や道路渋滞などにより、応急給水活動の体制が整うまでに時間がかかることも予想されます。

日頃から水道水のくみ置きを!

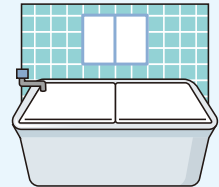
生活水の確保も大切です!

備蓄する量の目安…
**1人1日3リットル、
3日以上**



お風呂の残り湯は次に入るまで抜かないように
しましょう!

トイレや
洗濯などに
使えます



⚠ きちんとフタをして乳幼児が中に落ち
ないようにしましょう!

寝る前にポットや、やかんに水を入れておきましょう!

飲み水が
確保
できます



容 器

ふたのできるポリタンク・ペットボトル・水筒など
空気が入らないように水をぎりぎりまで入れてください。

保管場所

日の当たらない涼しいところ



くみ替え時期
の目安

3日 くみ替えた水は掃除や
洗濯などにご利用ください。

※沸騰させたり、浄水器を使用した水は消毒効果が薄れているため、
毎日交換する必要があります。

アンケートに
お答え
いただいた方
の中から

抽選で**100名**様に
水道局オリジナルグッズを
プレゼント!!

応募方法

右記アンケート用紙にご記入の上、切り取って
いただき、通常はがきに貼り付けて下記まで
郵送してください。

宛 先

〒330-8532
さいたま市浦和区常盤6-14-16
さいたま市水道局 水道総務課

締 切

令和3年8月20日(金)消印有効

当選者の
発表

グッズの発送をもってかえさせていただきます。
取得した個人情報はグッズの発送以外に
使用することはありません。

※現在の通常はがきは**1通63円**です。料金が不足が
あった場合はお受けできませんので予めご了承ください。

※さいたま市の職員及びその家族は応募できません。

アンケート内容 該当する□に✓してください

q1 水道の情報はどのように入手していますか(複数回答可)
 広報紙 インターネット
 その他()

q2 どのように水道水を飲んでいますか
 そのまま飲む 浄水器をとおして飲む
 沸かして飲む 水道水は飲まない

q3 災害時の応急給水場所をご存じですか
 知っている(最寄りの場所:)
 知らない

q4 災害に備えて飲料水の備蓄(くみ置きなど)を
していますか
 している(1人あたり 9ℓ以上 3~8ℓ 3ℓ未満)
 していない

q5 関心のあるテーマはどれですか(複数回答可)
 節水 水源(ダムなど) 水と健康
 世界の水事情

住 所	〒 -		
氏 名			
電話番号		年 代	代